



# RAPORT

**z konsultacji społecznych w temacie  
utworzenia Miejsca Aktywności Mieszkańców  
przy ul. Wielickiej**

**prowadzonych w dniach  
od 1 maja do 28 czerwca 2024 r.**

**przez  
Wydział Polityki Społecznej i Zdrowia UMK  
wraz z Fundacją Biuro Inicjatyw Społecznych  
oraz Biurem Edukacji i Finansów sp. z o.o.**



**Raport sporządzili:  
Olga Glińska, Anna Cioch, Bartosz Gniadek**

**Kraków, 2024**



## Spis treści

Wprowadzenie .....	3
Opis procesu konsultacyjnego .....	4
Podstawa prawna, przedmiot i zakres konsultacji.....	4
Akcja informacyjna .....	5
Przebieg konsultacji .....	6
Konsultacyjne dyżury telefoniczne .....	6
Ankieta dla mieszkańców.....	7
Spacerzy badawcze z mieszkańcami/nkami .....	7
Stanowisko warsztatowe podczas Pikniku Sąsiedzkiego .....	9
Konsultacyjny dyżur plenerowy:.....	10
Spotkania warsztatowe dla mieszkańców/nek: .....	11
Wywiady z lokalnymi liderami/rkami.....	12
Wynik konsultacji społecznych .....	13
Otoczenie miejsca objętego konsultacjami - charakterystyka .....	13
Wyniki badań ankietowych .....	16
Analiza SWOT dla otoczenia miejsca objętego konsultacjami .....	20
Postulaty, wnioski i uwagi z konsultacji.....	22
Wnioski z konsultacji społecznych .....	25
Załączniki.....	27
Załącznik 1: Postulaty mieszkańców i mieszkank .....	27
Załącznik 2: Linki do ogłoszeń o konsultacjach społecznych zamieszczonych w Internecie .....	34
Załącznik 3: Scenariusze spacerów badawczych .....	36
Załącznik 4: Konsultacje społeczne prowadzone poprzez portal internetowy Obywatelski Kraków.....	39



## Wprowadzenie

W okresie od 1 maja do 28 czerwca 2024 r. Wydział Polityki Społecznej i Zdrowia UMK wraz z Biurem Inicjatyw Społecznych oraz Biurem Edukacji i Finansów sp. z o.o. prowadził konsultacje społeczne dotyczące utworzenia Miejsca Aktywności Mieszkańców przy ul. Wielickiej. Ich celem było rozpoznanie oczekiwań mieszkańców odnośnie funkcji i zadań realizowanych w Miejscu Aktywności Mieszkańców po jego utworzeniu w budynku będącym we władaniu Spółdzielni Mieszkaniowej „Kabel” przy ul. Wielickiej 79.

Proces wpisuje się w długofalowe zamierzenie władz Miasta Krakowa dotyczące utworzenia sieci Miejsc Aktywności Mieszkańców.

Centra społecznościowe stanowią istotną rolę w edukacji obywatelskiej i budowaniu postawy aktywnego, świadomego mieszkańca. Stanowią miejsca integracji i budowania relacji między grupami charakterystycznymi dla lokalnej społeczności, uwzględniając ich różnorodność. Mieszkanki i mieszkańcy integrujący się w przestrzeni otwartej na dialog, partycypację i kreatywność, budują nowe społeczeństwo współodpowiedzialne za swoje sąsiedztwo i współmieszkańców, a dobre relacje sąsiedzkie korzystnie wpływają na dobrostan wszystkich mieszkanki i mieszkańców.

*„Biorąc powyższe pod uwagę, istnieje w Krakowie istotna potrzeba tworzenia centrów społecznościowych w formie Miejsc Aktywności Mieszkańców, w których budowanie społeczeństwa obywatelskiego będzie działaniem systemowym i długofalowym, procesem w którym istotną rolę stanowić powinien system wsparcia i animacji aktywnych mieszkanki i mieszkańców oraz możliwie szerokie włączenie we wzmacnianie sąsiedztw, poprzez tworzenie partnerstw międzysektorowych.*

*Miejsca Aktywności Mieszkańców służyć powinny wzmacnianiu poczucia przynależności oraz poczucia bezpieczeństwa współmieszkańców, jak również aktywizacji mieszkanki i mieszkańców w obszarze partycypacji i dialogu oraz budowaniu świadomości potrzeby organizowania się i działania na poziomie lokalnym.”*

Wydział Polityki Społecznej i Zdrowia, Referat Partycypacji i Dialogu, Model krakowskich Miejsc Aktywności Mieszkańców.



Pierwszy MAM został utworzony w 2021 roku przez Fundację Biuro Inicjatyw Społecznych na osiedlu Kozłówek w ramach projektu, którego partnerem był Urząd Miasta Krakowa. Od 2022 jest to zadanie finansowane ze środków miejskich. Również w przypadku wspomnianego MAM-u w pierwszym okresie jego funkcjonowania prowadzona była diagnoza potrzeb i zasobów lokalnej społeczności, która od pierwszych dni była włączana w tworzenie lokalnego miejsca aktywności obywatelskiej. Konsultacje społeczne dotyczące powstania drugiego w Krakowie MAM-u stanowią realizację założeń zawartych w stworzonym wspólnie przez Fundację BIS i Urząd Miasta Krakowa Modelu krakowskich Miejsc Aktywności Mieszkańców.



## Opis procesu konsultacyjnego

### Podstawa prawna, przedmiot i zakres konsultacji

Konsultacje prowadzone były przez Wydział Polityki Społecznej i Zdrowia wraz z Biurem Inicjatyw Społecznych oraz Biurem Edukacji i Finansów Sp. z o.o. na podstawie uchwały Rady Miasta Krakowa CXI/2904/18 z dnia 26 września 2018 r. w sprawie zasad i trybu przeprowadzania konsultacji z mieszkańcami Gminy Miejskiej Kraków oraz z Krakowską Radą Działalności Pożytku Publicznego lub organizacjami pozarządowymi i podmiotami, o których mowa w art. 3 ust. 3 ustawy z dnia 24 kwietnia 2003 r. o działalności pożytku publicznego i o wolontariacie projektów aktów prawa miejscowego w dziedzinach dotyczących działalności statutowej tych organizacji.



Celem konsultacji było rozpoznanie oczekiwań mieszkańców odnośnie funkcji i zadań realizowanych w Miejscu Aktywności Mieszkańców po jego utworzeniu w budynku będącym we władaniu Spółdzielni Mieszkaniowej „Kabel” przy ul. Wielickiej 79.

Konsultacje miały też za zadanie: rozpoznanie lokalnej struktury ludności (wiek, sposób spędzania czasu, status rodzinny, potrzeby, potencjał i motywacja do zaangażowania w działania społeczne), rozpoznanie lokalnych problemów związanych z przestrzenią, stosunkami społecznymi, infrastrukturą, usługami, zielenią itp.

Przedmiotem konsultacji było odniesienie realiów społecznych rejonu Kabel/Wielicka do zapisów Modelu Krakowskich Miejsc Aktywności Mieszkańców opracowanego w roku 2022 w partnerstwie pomiędzy Urzędem Miasta Krakowa reprezentowanym przez Wydział Polityki Społecznej i Zdrowia, Departament Partycypacji i Dialogu a Fundacją Biuro Inicjatyw Społecznych.

Link do Modelu został [podpięty pod ogłoszeniem o konsultacjach](#).

“Miejsce Aktywności Mieszkańców to przestrzeń otwarta na różnorodne sąsiedzkie inicjatywy dla osób w każdym wieku. Miejsce, gdzie można się spotkać i porozmawiać, zorganizować zajęcia, warsztaty, prelekcje, wykłady, obmyślić własny projekt społeczny.” Model krakowskich Miejsc Aktywności Mieszkańców.

Konsultacje zostały przeprowadzone zgodnie z wolą mieszkańców wyrażoną w złożonej do Urzędu Miasta Krakowa w grudniu 2023 roku petycji w sprawie utworzenia w tym rejonie miejsca spotkań dla mieszkańców.

## Akcja informacyjna

W celu dotarcia do jak największej i zróżnicowanej grupy mieszkanki i mieszkańców osiedla Kabel, akcja informacyjna przebiegała dwutorowo - w internecie i w formie papierowej. Kolportaż plakatów i ulotek na osiedlu był możliwy dzięki zaangażowaniu Spółdzielni Mieszkaniowej Kabel, w internecie natomiast promocja odbywała się m.in. za pośrednictwem mediów miejskich oraz grup skupiających lokalne społeczności w mediach społecznościowych.

Od 1 maja 2024 roku prowadzone były działania promocyjne za pośrednictwem grup sąsiedzkich na Facebooku: Kabel i okolice Wielickiej, Kabel dla Mieszkańców, profil Fundacji Biuro Inicjatyw Społecznych. W tych grupach zamieszczane były informacje o zbliżających się wydarzeniach konsultacyjnych oraz link do ankiety. Szczegółowe zestawienie opublikowanych wpisów zostało zamieszczone w załączniku do raportu.

Papierowo, dzięki wsparciu SM “Kabel”, rozdystrybuowano od 20 maja 2024:

- 110 plakatów, które zostały zawieszane na wejściach do klatek schodowych,
- 1400 ulotek, dystrybuowanych do skrzynek i bezpośrednio do rąk mieszkańców podczas spotkań.



Na ulotkach i plakatach zamieszczono kod QR odsyłający do strony internetowej, na której był szczegółowo rozpisany harmonogram konsultacji oraz udostępniony link do ankiety.



Podsumowanie akcji informacyjnej prowadzonej poprzez stronę [obywatelski.krakow.pl](http://obywatelski.krakow.pl) oraz media społecznościowe Miejskiego Centrum Dialogu dostarczony przez Wydział Polityki Społecznej i Zdrowia stanowi załącznik nr 4 do raportu.

## Przebieg konsultacji

### Konsultacyjne dyżury telefoniczne

Po rozpoczęciu konsultacji społecznych przedstawicielki Fundacji BIS oczekiwały na pytania i uwagi mieszkańców pod numerem telefonu: 12 412 15 24:

- 08.05.2024 (środa) w godzinach 16:00-19:00,
- 09.05.2024 (czwartek) w godzinach 17:00-20:00.

W podanych terminach prowadzące konsultacje nie odebrały żadnego telefonu. Czas ten został wykorzystany na desk research, przygotowanie materiałów na kolejne wydarzenia, promocję konsultacji, rozmowę z jednym z liderów społeczności lokalnej (radny M. Fijak), tworzenie bazy kontaktów instytucji i osób ważnych dla tego obszaru.



## Ankieta dla mieszkańców

Ankieta była dystrybuowana w wersji papierowej do skrzynek pocztowych oraz udostępniona online od 10 do 30 maja 2024 roku.

Ankieta była dostępna pod adresem:

<https://forms.office.com/Pages/ResponsePage.aspx?id=AEPW5XaopUW8ghQydFijJ8HbdnLb-qJIYKnijpkChURE5TSzgyTFpZR0NVSDU3SzBFQkIBTERUSiQIQCN0PWcu>

Wydrukowano także 1400 wersji papierowych, które zostały rozdystrybuowane przez Spółdzielnię Mieszkaniową "Kabel" od dnia 10 maja 2024 roku. Wersje papierowe można było dostarczyć na kilka sposobów - do skrzynki w sekretariacie Spółdzielni, do siedziby Rady Dzielnicy XIII Podgórze, zainteresowane osoby wypełniały je także podczas pikniku sąsiedzkiego w dniu 18 maja 2024 roku przy stanowisku prowadzonym przez pracowników Referatu Partycypacji i Dialogu znajdującego się w strukturach Wydziału Polityki Społecznej i Zdrowia UMK. W ramach badania ankietowego, ankietę wypełniło 187 osób, z czego 65 w sposób online a 122 tradycyjnie.

## Spacery badawcze z mieszkańcami/nkami

Spacery odbyły się:

14.05.2024 (wtorek) godz. 17:30-19:00, obecnych 6 osób





Trasa: Szary Dom/obóz Płaszów- Baśniowy Ogród Siemomyśla 43

22.05.2024 (środa) godz. 17:30-19:00 - z powodu ulewnego deszczu spacer nie odbył się, zaproponowano kolejny termin na 3.06.24 (poniedziałek na godz. 18:00) 1 osoba obecna, (również obfite opady deszczu).

Trasa: Spółdzielnia-Przedszkole-Poczta-Parowóz







27.05.2024 (poniedziałek) godz. 18:30-20:00

Zbiórka koło wejścia do planowanego Miejsca Aktywności Mieszkańców, ul. Wielicka 79

Na zaplanowanym w tym dniu spacerze nie pojawili się zainteresowani mieszkańcy, w zamian przeprowadzono spacer po okolicznym terenie gdzie uzyskano opinie od 6 napotkanych osób.

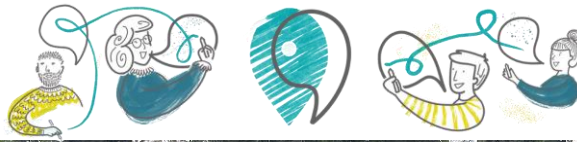
Trasa: dworzec Płaszów - ul. Prokocimska - Urząd Miasta ul. Wielicka

Plany spacerów wraz z postawionymi pytaniami badawczymi stanowią zał. nr 3 do Raportu.

## Stanowisko warsztatowe podczas Pikniku Sąsiedzkiego

Konsultacje były prowadzone 18.05.2024 (sobota) w godz. 12:00-18:00. Lokalizacja: okolice placu zabaw na „starej” części osiedla (rejon ul. Dworcowej). Podczas wydarzenia zbierane były ankiety ( w tym głównie na stanowisku prowadzonym przez pracowników Referatu ds. Partycypacji i Dialogu UMK) , prowadzone luźne wywiady z mieszkańcami, zbierane były również kontakty od osób, które chciały je udostępnić, celem zapraszania na kolejne wydarzenia. Przeprowadzono rozmowy z ok. 80 osobami, w tym ok. 30 osób włączyło się w piknikową zabawę warsztatową: tworzenie mapy osiedla, ważnych miejsc w okolicy.





### Konsultacyjny dyżur plenerowy:

- 04.06.2024 (wtorek) w godz. 16:00-19:00

Lokalizacja: okolice placu zabaw na „starej” części osiedla (rejon ul. Dworcowej)

*Z powodu ulewnego deszczu i wiatru stanowisko przeniesiono pod zadaszenie obok wejścia do SM “Kabel” ul. Wielicka 76. Podczas dyżuru przeprowadzono rozmowy z 15 osobami.*



### Spotkania warsztatowe dla mieszkańców/niek:

- 06.06.2024 (czwartek) godz. 18:00-20:00 ( 3 osoby)
- 12.06.2024 (środa) godz. 18:00-20:00 (1 osoba)
- 18.06.2024 (wtorek) godz. 18:00-20:00 początek spotkania na ulicy Wielickiej 79 w miejscu potencjalnej lokalizacji Miejsca Aktywności Mieszkańców gdzie zainteresowane osoby mogły obejrzeć lokal i wypowiedzieć się na jego temat – obecnych 12 osób, następnie spotkanie kontynuowano w lokalu Spółdzielni - obecność 8 osób.

Lokalizacja : ul. Wielicka 76, sala spotkań Spółdzielni Mieszkaniowej „KABEL”

Na spotkaniach przeprowadzono analizę SWOT (mocne strony, słabe strony, szanse, zagrożenia) pod kątem jakości życia na osiedlu i utworzenia Miejsca Aktywności Mieszkańców oraz poruszono zagadnienia dotychczasowych doświadczeń związanych z aktywnością społeczną uczestników/czek.



Dodatkowo, przez cały czas konsultacji prowadzony był systematyczny desk research (wyniki poniżej), pozwalał on nam również na bieżące planowanie zagadnień, pytań, tras spacerów badawczych.

### Wywiady z lokalnymi liderami/rkami

Przeprowadzono także indywidualnej (otwarte, nieustrukturyzowane) wywiady z lokalnymi liderami którymi byli::

- Radny dzielnicowy Maciej Fijak,
- członkini rady nadzorczej SM “Kabel” i aktywna mieszkanka Karolina Bondaronek,
- Natalia Śmiałek mieszkanka nowego osiedla SenCity położonego na skraju badanego obszaru, przedstawicielka aktywnej grupy młodych rodziców (rozmowa połączona z dodatkowym spacerem po osiedlu i zebraniem informacji o jego charakterystyce i sprawach problematycznych),
- prezes SM Kabel Michał Smagowicz (rozmowa dotycząca lokalu i prac remontowych oraz ogólnej wiedzy o mieszkańcach),
- radna dzielnicowa Katarzyna Lasota.



## Wynik konsultacji społecznych

### Otoczenie miejsca objętego konsultacjami - charakterystyka

Potencjalne miejsce lokalizacji MAM położone jest na Osiedlu Kabel. Osiedle to położone jest w krakowskiej dzielnicy Podgórze. Od strony zachodniej ograniczone jest torami kolejowymi. Od wschodu graniczy z terenami zielonymi oraz Cmentarzem Podgórskim. Wschodnia granica biegnie wzdłuż ulicy Wielickiej, następnie Jerozolimskiej, przechodzi w ul. Wiktora Heltmana, która dochodzi do ul. Henryka Kamieńskiego (granicy południowej). Przy samej ulicy Kamieńskiego granica osiedla Kabel jest rozszerzona o ulice Stoigniewa oraz Pańską. Od skrzyżowania ul. Wielickiej i Kamieńskiego granicę stanowi linia łącząca skrzyżowanie i biegnąca do starej lokomotywni. Tymczasem spółdzielnia Mieszkaniowa "Kabel" zarządza zasobami mieszkaniowymi na terenie osiedla (9 budynków). Pomimo trudności związanych z podtopieniami, osiedle Kabel pozostaje ważną częścią infrastruktury mieszkaniowej Krakowa, z historią sięgającą 1997 roku, kiedy to rozpoczęła działalność na bazie mieszkań zakładowych byłej Fabryki Kabli.

Osiedle zwyczajowo dzielone jest na "starą" (okolice ulicy Dworcowej) i "nową" (pod przeciwnej stronie ul. Wielickiej) część. Podział ulicą Wielicką, która jest ruchliwa, posiada tor tramwajowy i niedostateczną ilość przejść dla pieszych stanowi poważne utrudnienie dla poruszania się mieszkańców i poczucia spójności tego terenu.



Po "starej" stronie znajdują się także ważne punkty usługowe: usługi bankowe, medyczne, przedszkole publiczne, administracja SM Kabel, mniejsze obiekty handlowe a w okolicach Dworca PKP Płaszów także drobna gastronomia.

Do istotnych miejsc po względem usługowym należy m.in. jedyny duży sklep wielkopowierzchniowy na ulicy Wielickiej. Przy tej samej ulicy znajdują się boiska MKS Cracovia. Osiedle Kabel jest dobrze skomunikowane ze względu na linię tramwajową biegnącą wzdłuż ulicy Wielickiej, pobliski dworzec Szybkiej Kolejki Aglomeracyjnej oraz dworzec Podgórze Płaszów.

Osiedle Kabel, boryka się z problemem podtopień od wielu lat. Mieszkańcy tego obszaru doświadczają poważnych niedogodności związanych z intensywnymi opadami deszczu, które regularnie prowadzą do zalania piwnic, domów i samochodów. W odpowiedzi na te wyzwania, urzędnicy miasta zaplanowali budowę przepompowni, na którą zarezerwowano ponad 10 milionów złotych w budżecie Miasta.



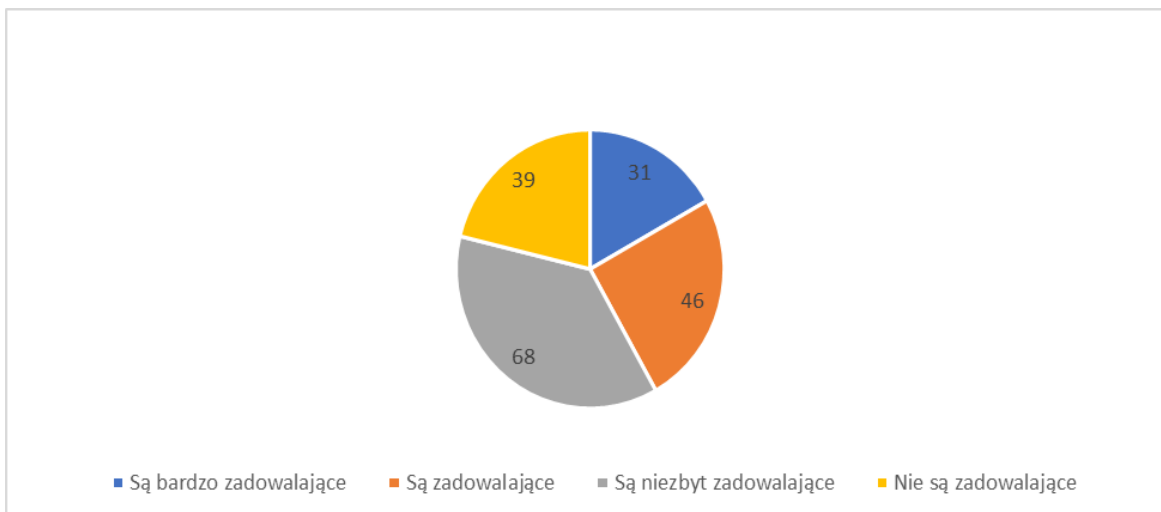
Obszar objęty przedmiotem konsultacji to także tereny nienależące do spółdzielni, czyli :  
budynki w pobliżu dworca PKP Płaszów (dawne domy "kolejarskie") nowe bloki przy ulicy  
Wielickiej i Jerozolimskiej, w tym kompleks Sencity, a także obszar zabudowy jednorodzinnej  
w rejonie ulic : Heltmana, Stoigniewa, Pańskiej, Łączników i Alfreda Dauna.





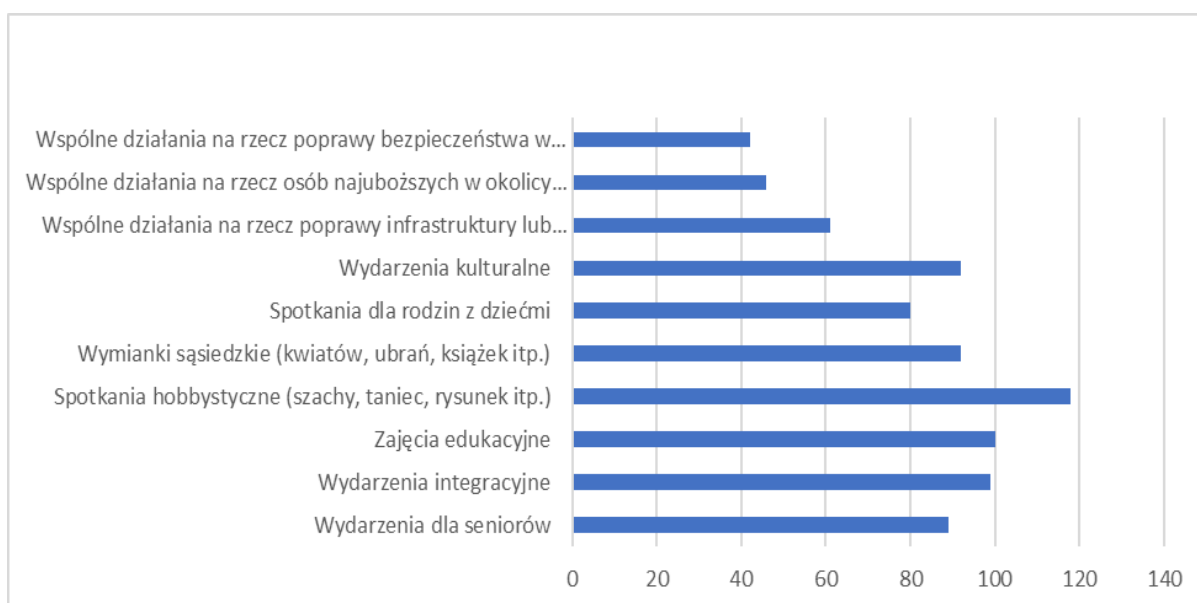
## Wyniki badań ankietowych

### Ocena możliwości spędzania wolnego czasu



Respondenci ocenili obecne możliwości spędzania wolnego czasu na osiedlu Kabel różnie. Jedynie 31 osób uznało je za bardzo zadowolające, a 46 za zadowolające. Jednakże, większość, czyli 68 osób, stwierdziło, że są niezbyt zadowolające, a 39 oceniło je jako niezadowolające. To pokazuje, że istnieje znaczna potrzeba poprawy oferty spędzania wolnego czasu na osiedlu.

### Proponowane aktywności w nowym MAM:



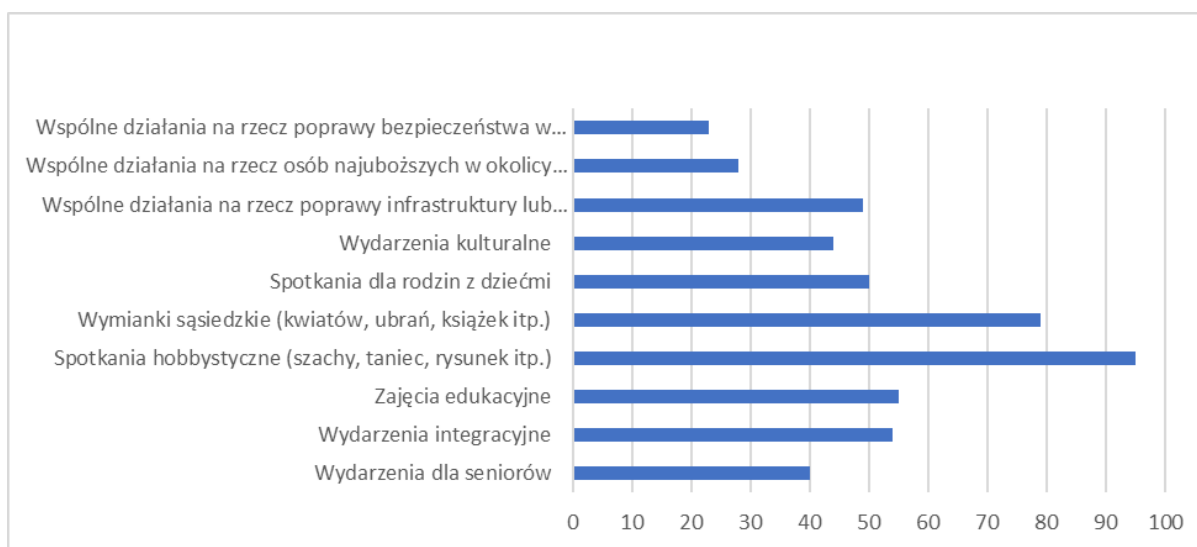
Na pytanie, jakie aktywności powinny być realizowane w nowym MAM przy ul. Wielickiej 79, aby przysłużyły się lokalnej społeczności, respondenci wskazali różnorodne propozycje. Największym zainteresowaniem cieszyły się spotkania hobbystyczne, takie jak szachy, taniec





czy rysunek, ze 118 wskazaniami. Zajęcia edukacyjne również były wysoko oceniane, ze 100 wskazaniami. Kolejnymi popularnymi propozycjami były wydarzenia integracyjne (99 wskazań) oraz wymianki sąsiedzkie (92 wskazania). Wydarzenia kulturalne i spotkania dla rodzin z dziećmi uzyskały odpowiednio: po 92 i 80 wskazań. Wydarzenia dla seniorów również zostały zauważone jako istotne, otrzymując 89 wskazań. Działania na rzecz poprawy infrastruktury lub zieleni oraz wspólne działania na rzecz osób najuboższych czy poprawy bezpieczeństwa w najbliższym otoczeniu uzyskały mniejszą, ale wciąż istotną uwagę, odpowiednio 61, 46 i 42 wskazania.

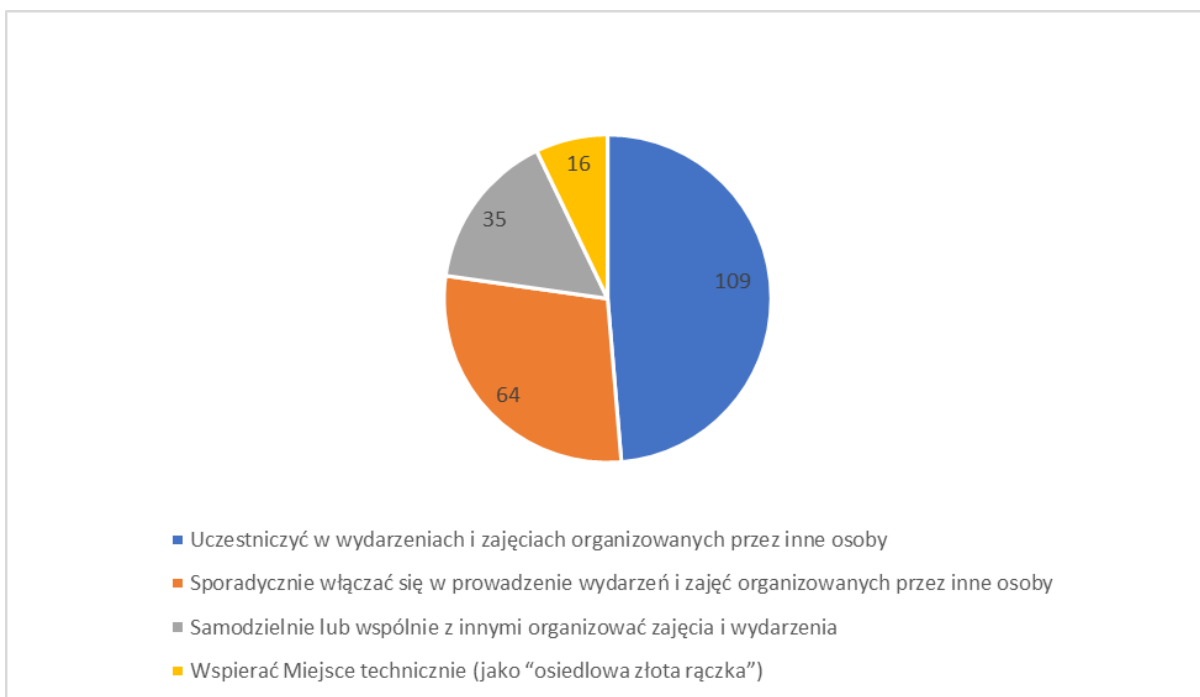
### Preferencje zaangażowania społecznego



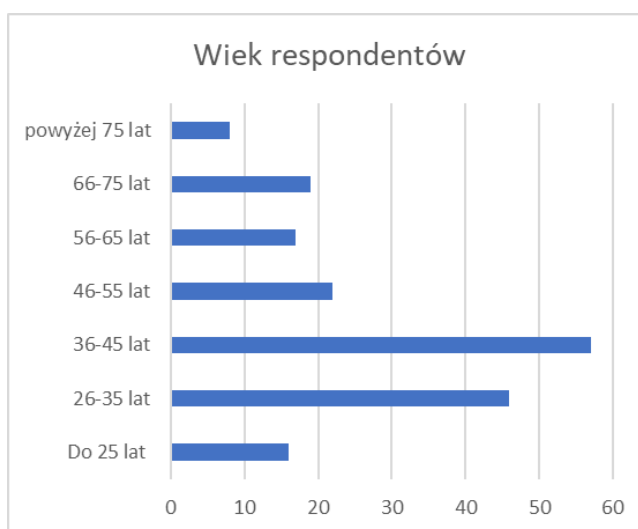
Respondenci zostali również zapytani, w jakie działania społeczne chcieliby się zaangażować. Najwięcej, bo 95 osób, wyraziło chęć uczestnictwa w spotkaniach hobbystycznych. Wymianki sąsiedzkie były również popularne, z 79 wskazaniami. Zajęcia edukacyjne (55 wskazań) i wydarzenia integracyjne (54 wskazania) także znalazły się wysoko na liście preferencji. Spotkania dla rodzin z dziećmi oraz wydarzenia kulturalne otrzymały odpowiednio 50 i 44 wskazania. Wydarzenia dla seniorów oraz działania na rzecz poprawy infrastruktury lub zieleni uzyskały po odpowiednio 40 i 49 wskazań. Mniejsze zainteresowanie było widoczne w przypadku działań na rzecz osób najuboższych (28 wskazań) i działań na rzecz poprawy bezpieczeństwa (23 wskazania).

### Sposób korzystania z nowego miejsca spotkań

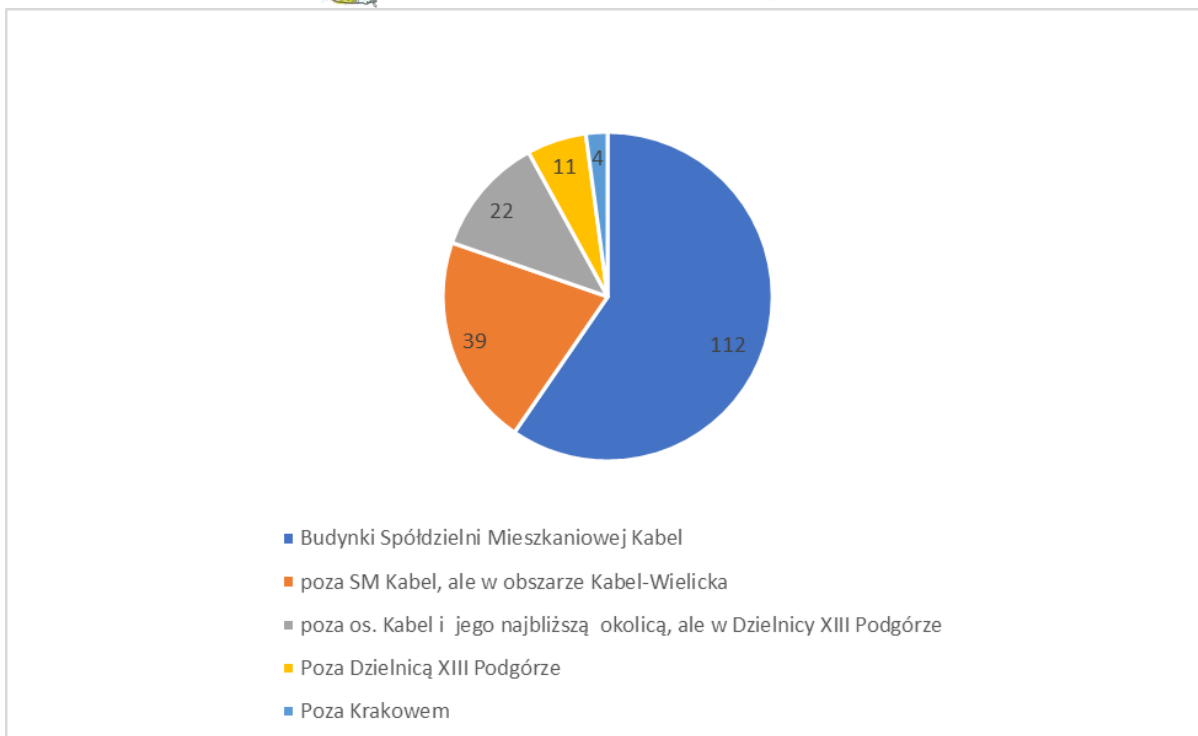
Zapytani o sposób korzystania z nowego miejsca spotkań, większość respondentów, bo 109 osób, chciałaby uczestniczyć w wydarzeniach i zajęciach organizowanych przez inne osoby. Sporadyczne włączenie się w prowadzenie wydarzeń było preferowane przez 64 osoby, natomiast 35 osób wyraziło chęć samodzielnego lub wspólnego organizowania zajęć. Najmniej, bo tylko 16 osób, chciałoby wspierać miejsce technicznie jako "osiedlowa złota rączka".



### Demografia respondentów



Wśród respondentów, 127 osoby to kobiety, 57 osób to mężczyźni, a 5 osób odmówiło odpowiedzi lub zidentyfikowało się inaczej. Pod względem wieku, najwięcej respondentów mieści się w przedziale 36-45 lat (57 osób) oraz 26-35 lat (46 osób). W pozostałych grupach wiekowych odpowiedzi rozkładają się następująco: do 25 lat – 16 osób, 46-55 lat – 22 osoby, 56-65 lat – 17 osób, 66-75 lat – 19 osób, a powyżej 75 lat – 8 osób. Mieszkańcy budynków Spółdzielni Mieszkaniowej Kabel stanowili większość respondentów (112 osób), natomiast 39 osób mieszka poza SM Kabel, ale w obszarze Kabel-Wielicka. Dodatkowo, 22 osoby mieszkały poza osiedlem Kabel, ale w Dzielnicy XIII Podgórze, 11 osób poza Dzielnicą XIII Podgórze, a 4 osoby poza Krakowem.



### Propozycje i przemyślenia mieszkańców

Analizując wypowiedzi mieszkańców osiedla Kabel na temat proponowanych aktywności w nowym ośrodku, można zauważyć kilka wyraźnych trendów. Przede wszystkim mieszkańcy wyrażają silną potrzebę integracji i tworzenia wspólnoty. Pojawiały się liczne sugestie dotyczące spotkań integracyjnych dla różnych grup wiekowych, takich jak matki, seniorzy i pasjonaci. Propozycje obejmowały zarówno tradycyjne spotkania towarzyskie, jak i bardziej zorganizowane wydarzenia tematyczne, jak kreatywne warsztaty (np. szycie, robienie na drutach, malowanie) oraz zajęcia językowe.

Rodzice wyrażali potrzebę organizacji zajęć i wydarzeń dla dzieci, które byłyby dostępne w przystępnych cenach. Sugerowano zajęcia z tańca, sportów walki i języka angielskiego, co wskazuje na zainteresowanie edukacją i rozwojem fizycznym najmłodszych. Pojawiła się również propozycja stworzenia bawialni dla dzieci, która byłaby bardziej dostępna cenowo w porównaniu do komercyjnych alternatyw.

Innym istotnym aspektem było wsparcie społeczne i wymiana sąsiedzka. Mieszkańcy wyrazili zainteresowanie inicjatywami takimi jak: lodówka społeczna do dzielenia się jedzeniem, wymianki sąsiedzkie (kwiatów, ubrań, książek), a także kiermasze, które mogłyby wspierać lokalną działalność gospodarczą. Wskazywano na potrzebę stworzenia miejsca, w którym można by dzielić się umiejętnościami i talentami w formie barteru lub wolontariatu, co podkreśla chęć wzajemnego wsparcia w społeczności.

Wypowiedzi sugerują również duże zainteresowanie aktywnościami fizycznymi i zdrowym trybem życia. Mieszkańcy proponowali organizację zajęć takich jak spacer, aerobik, pilates, ping pong, oraz gimnastyka dla seniorów. Dodatkowo, pomysły na wydarzenia na świeżym



powietrzu, jak spacery z ornitologiem lub półkolonie dla dzieci, wskazują na chęć integracji z naturą.

Mieszkańcy wyrazili także potrzebę poprawy infrastruktury i bezpieczeństwa na osiedlu. Proponowano działania takie jak wspólne sprzątanie przestrzeni, edukowanie na temat prawidłowego wyrzucania śmieci oraz organizowanie targów zdrowej żywności. Wypowiedzi te podkreślają dbałość o estetykę i ekologię osiedla.

Warto również zwrócić uwagę na potrzebę miejsc do wypoczynku i rekreacji, takich jak kawiarnie, ławki, zielone przestrzenie oraz miejsca spotkań dla młodzieży. Mieszkańcy wskazywali na brak takich miejsc w okolicy, co mogłoby być uwzględnione przy planowaniu nowego ośrodka.

Reasumując, mieszkańcy osiedla Kabel wyrażają silne zainteresowanie tworzeniem przestrzeni, która będzie sprzyjać integracji społecznej, rozwojowi osobistemu i zdrowemu stylowi życia. Ich propozycje wskazują na potrzebę różnorodnych aktywności, które będą dostępne dla wszystkich grup wiekowych i przyczynią się do wzmocnienia więzi społecznych oraz poprawy jakości życia na osiedlu.

Z analizy ankiet wynika, że istnieje zapotrzebowanie na stworzenie ośrodka aktywności na osiedlu Kabel. Mieszkańcy są zainteresowani szerokim wachlarzem aktywności, szczególnie spotkaniami hobbyistycznymi, zajęciami edukacyjnymi oraz wydarzeniami integracyjnymi. Większość respondentów preferuje uczestnictwo w organizowanych przez innych wydarzeniach, co wskazuje na potrzebę stworzenia zorganizowanej struktury zarządzającej miejscem. Działania mające na celu poprawę infrastruktury i bezpieczeństwa również znalazły się wśród ważnych aspektów, które ośrodek powinien uwzględniać.

## Analiza SWOT dla otoczenia miejsca objętego konsultacjami

W trakcie warsztatów z mieszkańcami została przeprowadzona analiza SWOT dla tego obszaru. Mieszkańcy i mieszkanki wskazywali jakie dostrzegają jego mocne i słabe strony oraz jakiego widzą dla niego szanse i zagrożenia, zarówno ogólnie, jak i w kontekście powstania nowego miejsca spotkań sąsiedzkich.

Mocne strony:

- Na osiedlu mieszkają aktywni 30-latkowie, którzy chcieliby poznać innych, okolicznych współmieszkańców, włączać się w sąsiedzkie spotkania takie jak turniej ping-ponga, wymianki sąsiedzkie,
- Na podwórkach osiedla regularnie spotykają się osoby wyprowadzające psy,
- Osiedle jest świetnie skomunikowane,
- Dzięki aktywności SM Kabel i aktywistów, w niedalekiej przeszłości odbyły się już 2-3 spotkania sąsiedzkie dotyczące spraw ważnych dla społeczności,
- Na osiedlu funkcjonuje bardzo zaangażowana Spółdzielnia Mieszkaniowa Kabel,



- Rada Dzielnicy XIII Podgórze jest bardzo aktywna, przyjazna Kablowi i zaangażowana w przeprowadzanie konkretnych zmian i wspierania projektów sąsiedzkich.

#### Słabe strony:

- Na osiedlu nie ma szkoły, instytucji, podmiotu, który umożliwiłby integrację rodzin z dziećmi,
- Nie ma żadnego miejsca, poza Internetem, w którym mogą organizować się sąsiedzi,
- Nie ma sklepów dużych sieci handlowych,
- Brak biblioteki,
- Bloki są rozproszone,
- Wielicka dzieli osiedle na dwie części,
- Na osiedlu zdarzają się bójki pseudokibiców,
- Nielegalne i szpecące graffiti,
- Nie ma kawiarni, nie ma miejsca, w którym "można by usiąść",
- Rejon Dworca i parkowanie tam samochodów użytkowanych przez mieszkańców spoza obszaru generuje utrudnienia w ruchu dla mieszkańców rejonu ulicy Dworcowej,
- Parking dla TIR-ów na Placu Braci Dudzińskich stwarza zagrożenie i zabiera miejsce, które powinno służyć społeczności, zostać zrewitalizowane pod rekreację i wypoczynek

#### Szanse:

##### Ogólnie dla tego obszaru:

- Budowa Muzeum KL Płaszów spowoduje większy napływ ludzi z zewnątrz i rozwój punktów gastronomicznych.

##### Związane z powstaniem Miejsca Aktywności Mieszkańców:

- Pojawi się sposób na spędzenie wolnego czasu bez konieczności jeżdżenia poza osiedle.
- Pojawią się „wymianki sąsiedzkie”,
- MAM to sensowny sposób wydatkowania środków na kulturę (Spółdzielnia Mieszkaniowej i Rady Dzielnicy),
- Stworzenie Miejsca Aktywności daje szanse na pozyskanie dodatkowych środków dla osiedla (ponieważ SM daje lokal, a Gmina Miejska Kraków przeznaczy środki finansowe i zleci prowadzenie MAM-u),
- Może to być miejsce kontynuacji działań Klubu Seniorów,



#### Zagrożenia:

- Po drugiej stronie torów powstaje osiedle, a z nim pojawią się nowi mieszkańcy, których potrzeby również trzeba będzie zaspokoić.
- Budowa Muzeum KL Plaszow może się wiązać z ograniczeniem dostępności terenu po byłym obozie.

## Postulaty, wnioski i uwagi z konsultacji

Wnioski, uwagi, postulaty mieszkańców przekazane w trakcie dyżurów, warsztatów, spacerów badawczych i indywidualnych wywiadów zostały poniżej zaprezentowane zbiorczo wraz z postulatami z części ankietowej. Większość postulatów dotyczy aktywności, które mogłyby odbywać się w Miejscu Aktywności Mieszkańców. Część odnosi się również do infrastruktury, z której będą korzystać mieszkańcy.

Kategoria	Propozycje Mieszkańców
<p>Propozycje dotyczące aktywności w MAM: Integracja i spotkania międzypokoleniowe</p>	<ul style="list-style-type: none"> <li>- Możliwość organizowania spotkań nieformalnych,</li> <li>- Organizacja spotkań integracyjnych dla matek, seniorów i pasjonatów</li> <li>- Spotkania kreatywne (malowanie, rękodzieło)</li> <li>- Spotkania językowe</li> <li>- Spotkania dla pań chcących szyć lub uczących się szyć</li> <li>- Inne rękodzieło: szydełkowanie, haft</li> <li>- Wspólne muzykowanie</li> <li>- Wykłady o podróżach i inne tematyczne</li> <li>- Wykłady historyczne</li> <li>- Slajdowiska podróżnicze</li> <li>- Warsztaty kulinarne</li> <li>- Imprezy okolicznościowe - możliwość urządzania urodzin/imienin, obchodów różnych świąt np. Dzień Kobiet, Andrzejkę</li> <li>- Organizowanie wspólnych wycieczek poza lokalem (i poza Kraków też)</li> <li>- Organizacja turniejów sąsiedzkich np. szachowych, tenisa stołowego itp.</li> <li>- Spotkania integracyjne oraz dotyczące historii najbliższej okolicy (osiedla, dzielnicy)</li> <li>- Mała biblioteka</li> </ul>



<p>Propozycje dotyczące aktywności w MAM: Aktywności dla dzieci i młodzieży</p>	<ul style="list-style-type: none"> <li>- Zajęcia taneczne, sporty walki, nauka języków dla dzieci</li> <li>- Organizacja półkolonii</li> <li>- Gry i zabawy podwórkowe</li> <li>- Wspólne majsterkowanie z dziećmi</li> <li>- Miejsce do realizacji pasji dla młodzieży 10-14 lat, np. boisko</li> </ul>
<p>Propozycje dotyczące aktywności w MAM: Wsparcie dla rodzin i seniorów</p>	<ul style="list-style-type: none"> <li>- Stworzenie bawialni dla dzieci</li> <li>- Miejsce dla matek małych dzieci - umożliwiające spotkanie zwłaszcza w chłodniejszym okresie roku, ale też indywidualną spokojną pracę np. 2 godziny przy komputerze, podczas gdy inna mama "ma oko" na dzieci</li> <li>- Uruchomienie lodówki społecznej</li> <li>- Tanie kawiarnie</li> <li>- Zajęcia z gimnastyki, taniec towarzyski dla seniorów</li> <li>- Klub Seniora</li> <li>- Wykłady poświęcone zdrowiu i bezpieczeństwu seniorów</li> <li>- Zajęcia komputerowe dla seniorów</li> </ul>
<p>Propozycje dotyczące aktywności w MAM: Działania ekologiczne i edukacyjne</p>	<ul style="list-style-type: none"> <li>- Wspólne sprzątanie przestrzeni</li> <li>- Edukacja w zakresie prawidłowego wyrzucania śmieci</li> <li>- Spacer z ornitologiem, botanikiem</li> <li>- Spotkania edukacyjne ("Jak działa spółdzielnia", "Jak działa fundacja/stowarzyszenie")</li> <li>- Warsztaty zielarskie</li> <li>- Renowacja starych mebli</li> </ul>



Propozycje dotyczące aktywności w MAM oraz zmian w okolicy: Rozwój infrastruktury i bezpieczeństwa

- Odnowienie boiska
- Stworzenie małego terenu zielonego
- Poprawa porządku i bezpieczeństwa
- Klub fitness/siłownia
- Więcej miejsc do rekreacji (ławki, fontanny)
- Rewitalizacja placu pod dworcem Kraków Płaszów (plac braci Dudzińskich), likwidacja parkingu dla TIR-ów
- Odzyskanie części miejsc parkingowych pod dworcem na rzecz mieszkańców

Postulaty związane z zagospodarowaniem i funkcjonowaniem lokalu

- Dostępność toalety (póki co wejście ma 70 cm, powinno być 90cm), potencjalnie brak miejsca na obrócenie się wózkiem
- Dostępność antresoli (schody)
- Możliwość użytkowania antresoli
- Zakaz parkowania przed wejściem
- Zagospodarowanie miejsca przed wejściem: zadaszenie, miejsce na wózki/rowery, ławeczka, jakaś zieleń w skrzynkach/donicach
- Ławeczka/pergola
- Lekkie modułowe meble
- Możliwość elastycznego szybkiego przemeblowywania przestrzeni
- Kącik kuchenny - kawowy
- Ekspres do kawy
- Kanapy
- lekkie składane stoły i krzesła
- Biblioteczka/bookcrossing
- Szafki do przechowywania materiałów
- Dopuszczalne umeblowanie z odzysku, używanymi meblami od mieszkańców
- MAM czynny optymalnie w różne dni tygodnia, w różnych godzinach dla różnych grup odbiorców





## Wnioski z konsultacji społecznych

Analiza zgłoszonych propozycji mieszkańców osiedla Kabel ujawnia kilka kluczowych trendów, które odnoszone do zapisów Modelu krakowskich Miejsc Aktywności Mieszkańców pokazują, że osiedle Kabel posiada odpowiednie zasoby, aby stworzyć na nim dobrze funkcjonujący MAM.

Deklarowane w konsultacjach preferencje wpisują się w Model krakowskich Miejsc Aktywności Mieszkańców, zgodnie z którymi celami MAM-u są:

### 1. Integracja społeczności lokalnej poprzez:

- Integrowanie mieszkańców z różnych środowisk, wzmacnianie sieci relacji i współpracy pomiędzy różnymi osobami, grupami i organizacjami,
- Zwiększanie wrażliwości społecznej mające na celu stopniowe włączanie w życie społeczności i wyrównywanie szans osób i grup znajdujących się w trudniejszym położeniu,
- Zwiększanie poczucia przynależności do miejsca i odpowiedzialności mieszkańców za otoczenie

### 2. Aktywizacja obywatelska i wzmacnianie poczucia sprawczości poprzez:

- Zwiększanie świadomości mieszkańców na temat spraw lokalnych i ich udziału w podejmowaniu decyzji dotyczących osiedla, miejscowości, samorządu lokalnego,
- Zwiększanie zaangażowania mieszkańców w oddolne inicjatywy służące wspólnemu rozwiązywaniu lokalnych problemów i zaspokajaniu lokalnych potrzeb,
- Wspieranie lokalnych NGO i zaangażowania mieszkańców w ich działania,
- Zwiększanie dostępności do infrastruktury umożliwiającej prowadzenie aktywności przez mieszkańców, grupy sąsiedzkie i lokalne NGO

*(Model krakowskich Miejsc Aktywności Mieszkańców)*

Po pierwsze, istnieje silna potrzeba tworzenia przestrzeni sprzyjających integracji społecznej, zarówno poprzez organizację spotkań towarzyskich, jak i poprzez zajęcia edukacyjne oraz warsztaty hobbyistyczne. Mieszkańcy pragną miejsca, które umożliwi im nawiązywanie kontaktów i wymianę doświadczeń, a także rozwijanie zainteresowań.

Po drugie, zauważalna jest troska o dzieci i młodzież, dla których brakuje odpowiednich miejsc do spędzania wolnego czasu. Mieszkańcy wskazują na konieczność organizowania zajęć sportowych, edukacyjnych i artystycznych, które byłyby dostępne dla wszystkich, niezależnie od dochodów.

Kolejnym istotnym trendem jest dbałość o seniorów i rodziny, poprzez proponowanie działań, które wspierają ich w codziennym życiu. Propozycje takie jak lodówka społeczna czy



tanie kawiarnie mają na celu zwiększenie dostępności podstawowych usług i integrację różnych grup wiekowych.

Dodatkowo, mieszkańcy wykazują dużą świadomość ekologiczną i chęć angażowania się w działania na rzecz ochrony środowiska oraz edukacji społecznej w tym zakresie. Organizowanie wspólnych akcji sprzątanía, spacerów edukacyjnych oraz warsztatów jest wyrazem troski o najbliższe otoczenie.

Zgodnie z Modelem w ramach okresu pre-MAM-owego czyli poprzedzającego powstanie MAM na danym terenie w ramach zleczanych przez Miasto Kraków zadań publicznych, powinny być podejmowane działania animacyjne na mniejszą skalę, mające za cel:

- zdiagnozowanie potencjału/zasobów i potrzeb lokalnej społeczności (mieszkańcy, instytucje, lokalny mały biznes),
- ożywienie działań społecznych na danym terenie,
- nawiązanie więzi/relacji pomiędzy animatorami – potencjalnie przyszłymi animatorami w MAM, a mieszkańcami/nkami,
- nawiązanie współpracy pomiędzy animatorami – potencjalnie przyszłymi animatorami w MAM a lokalnymi liderami społecznymi, działającymi już grupami nieformalnymi czy działającymi na danym terenie NGO,
- rozpoczęcie dialogu pomiędzy mieszkańcami a instytucjami, w tym miejskimi, na temat lokalnych potrzeb i problemów i wspólnych sposobach na ich rozwiązanie i podejmowanie decyzji,
- znalezienie – w wersji optymalnej/idealnej ze wskazaniem przez samych mieszkańców/nki odpowiedniego lokalu/budynku, który spełniałby minimalne wymagania dla otwarcia MAM,
- doskonalenie w pracy animacyjnej metodą MAM animatorów/rek zatrudnianych przez organizację czy instytucję zainteresowaną pełnieniem w przyszłości roli operatora MAM,
- stworzenie indywidualnego planu na dany MAM (działań, sposobu finansowania, zakresu funkcjonowania np. godziny otwarcia) uwzględniającego specyfikę danego obszaru i zamieszkujących go mieszkańców/nek.

*(Model krakowskich Miejsc Aktywności Mieszkańców)*

Część powyższych działań została zrealizowana przed i w ramach przeprowadzonych konsultacji społecznych. Znaleziony został lokal, który po remoncie będzie spełniał minimalne wymagania dla otwarcia MAM. Konsultacje umożliwiły zdiagnozowanie potrzeb i zasobów społeczności, nawiązanie relacji między animatorkami Fundacji BIS a mieszkańcami/nkami, liderami społecznymi, lokalnymi instytucjami. Dzięki konsultacjom wiemy, że mimo iż na badanym obszarze nie ma organizacji pozarządowej, która mogłaby podjąć się prowadzenia MAM-u, społeczność ma świeże doświadczenia wspólnych działań w świetlicy prowadzonej przez SM Kabel i zaangażowanych radnych dzielnicowych, którzy zapraszają ją do kolejnych inicjatyw. Wyniki konsultacji stanowią - zgodnie z Modelem autorstwa Wydziału Polityki Społecznej i Zdrowia UMK oraz Fundacji BIS - podstawę dla



stworzenia indywidualnego planu na MAM na Kablu i ogłoszenia konkursu na jego prowadzenie.

## Załączniki

### Załącznik 1: Postulaty mieszkańców i mieszanek

Poniżej zagregowane zostały wszystkie wnioski, uwagi, opinie zgłoszone podczas konsultacji za pośrednictwem wszystkich przeprowadzonych form. Ze względu na charakter konsultacji (anonimowa ankieta, zabieranie głosu w ramach wydarzeń grupowych) nie zawiera ona wskazania autora danego postulatu.

Lp.	Treść uwagi/wniosku	Komentarz redakcyjny	Stanowisko Prezydenta Miasta Krakowa odnośnie proponowanych rozwiązań
1.	Możliwość organizowania spotkań nieformalnych	Propozycje dotyczące aktywności w MAM	Uwzględniono
2.	Organizacja spotkań integracyjnych dla matek, seniorów i pasjonatów	Propozycje dotyczące aktywności w MAM	Uwzględniono
3.	Spotkania kreatywne (malowanie, rękodzieło)	Propozycje dotyczące aktywności w MAM Tego rodzaju aktywności wymagają środków na pokrycie kosztów materiałów.	Uwzględniono
4.	Spotkania językowe	Propozycje dotyczące aktywności w MAM	Uwzględniono
5.	Spotkania dla pań chcących szyć lub uczących się szyć	Propozycje dotyczące aktywności w MAM	Uwzględniono



6.	Inne rękodzieło: szydełkowanie, haft	Propozycje dotyczące aktywności w MAM	Uwzględniono
7.	Wspólne muzykowanie	Propozycje dotyczące aktywności w MAM	Uwzględniono
8.	Wykłady o podróżach i inne tematyczne	Propozycje dotyczące aktywności w MAM	Uwzględniono
9.	Wykłady historyczne	Propozycje dotyczące aktywności w MAM	Uwzględniono
10.	Slajdowiska podróżnicze	Propozycje dotyczące aktywności w MAM	Uwzględniono
11.	Warsztaty kulinarne	Propozycje dotyczące aktywności w MAM. Tego rodzaju aktywności wymagają odpowiedniej infrastruktury.	Uwzględniono
12.	Imprezy okolicznościowe - możliwość urządzania urodzin/imienin, obchodów różnych świąt np. Dzień Kobiet, andrzejki	Propozycje dotyczące aktywności w MAM.	Uwzględniono warunkowo - pod warunkiem dostępności wspomnianych aktywności nieodpłatnie dla wszystkich mieszkank/-ńców.
13.	Organizowanie wspólnych wycieczek poza lokalem (i poza Kraków też)	Propozycje dotyczące aktywności w MAM.	Uwzględniono
14.	Organizacja turniejów sąsiedzkich np. szachowych, tenisa stołowego itp.	Propozycje dotyczące aktywności w MAM. Tego rodzaju aktywności wymagają odpowiedniej infrastruktury w lub obok MAM-u.	Uwzględniono
15.	Spotkania integracyjne oraz dotyczące historii najbliższej okolicy (osiedla, dzielnicy)	Propozycje dotyczące aktywności w MAM.	Uwzględniono



16.	Zajęcia taneczne, sporty walki, nauka języków dla dzieci	Propozycje dotyczące aktywności w MAM.	Uwzględniono warunkowo - pod warunkiem dostępności wspomnianych aktywności nieodpłatnie dla wszystkich mieszkank/-ńców.
17.	Organizacja półkolonii	Propozycje dotyczące aktywności w MAM.	Uwzględniono warunkowo - pod warunkiem dostępności wspomnianych aktywności nieodpłatnie dla wszystkich mieszkank/-ńców.
18.	Gry i zabawy podwórkowe	Propozycje dotyczące aktywności w MAM.	Uwzględniono
19.	Wspólne majsterkowanie z dziećmi	Propozycje dotyczące aktywności w MAM.	Uwzględniono
20.	Miejsce do realizacji pasji dla młodzieży 10-14 lat, np. boisko	Propozycje dotyczące aktywności w MAM. Tego rodzaju aktywności wymagają odpowiedniej infrastruktury.	Nie uwzględniono. Ew. realizacja na terenach we władaniu SM „Kabel” do decyzji Spółdzielni.
21.	Stworzenie bawialni dla dzieci	Propozycje dotyczące aktywności w MAM.	Uwzględniono
22.	Miejsce dla matek małych dzieci - umożliwiające spotkanie zwłaszcza w chłodniejszym okresie roku, ale też indywidualną spokojną pracę np. 2	Propozycje dotyczące aktywności w MAM.	Uwzględniono



	godziny przy komputerze, podczas gdy inna mama "ma oko" na dzieci		
23.	Uruchomienie lodówki społecznej	Propozycje dotyczące aktywności w MAM. Tego rodzaju aktywności wymagają odpowiedniej infrastruktury i uzgodnień z UMK	Nie uwzględniono. Ew. realizacja na terenach we władaniu SM „Kabel” do decyzji Spółdzielni.
24.	Zajęcia z gimnastyki, taniec towarzyski dla seniorów	Propozycje dotyczące aktywności w MAM	Uwzględniono
25.	Klub Seniora	Propozycje dotyczące aktywności w MAM	Uwzględniono
26.	Wykłady poświęcone zdrowiu i bezpieczeństwu seniorów	Propozycje dotyczące aktywności w MAM	Uwzględniono
27.	Zajęcia komputerowe dla seniorów	Propozycje dotyczące aktywności w MAM	Uwzględniono
28.	Wspólne sprzątanie przestrzeni	Propozycje dotyczące aktywności w MAM na rzecz okolicy.	Uwzględniono
29.	Edukacja w zakresie prawidłowego wyrzucania śmieci	Propozycje dotyczące aktywności w MAM	Uwzględniono
30.	Spacer z ornitologiem, botanikiem	Propozycje dotyczące aktywności w MAM	Uwzględniono
31.	Spotkania edukacyjne ("Jak działa spółdzielnia", "Jak działa fundacja/stowarzyszenie)	Propozycje dotyczące aktywności w MAM	Uwzględniono
32.	Warsztaty zielarskie	Propozycje dotyczące aktywności w MAM	Uwzględniono
33.	Odnowienie boiska	Propozycja zmian w sąsiedniej okolicy	Nie uwzględniono. Ew. realizacja na terenach we władaniu SM „Kabel” do decyzji Spółdzielni.



34.	Stworzenie małego terenu zielonego	Postulat dotyczący zmian w okolicy.	Nie uwzględniono. Ew. realizacja na terenach we władaniu SM „Kabel” do decyzji Spółdzielni.
35.	Mała biblioteka; Biblioteczka/bookcrossing	Propozycje dotyczące aktywności w MAM-ie.	Uwzględniono
36.	Poprawa porządku i bezpieczeństwa	Postulat dotyczący zmian w okolicy.	Nie uwzględniono. Ew. realizacja na terenach we władaniu SM „Kabel” do decyzji Spółdzielni.
37.	Renowacja starych mebli	Propozycje dotyczące aktywności w MAM	Uwzględniono w zakresie realizacji zajęć np. majsterkowania.
38.	Klub fitness/siłownia	Postulat dotyczący zmian w okolicy.	Uwzględniono częściowo. Pod warunkiem realizacji zajęć fitness dla zainteresowanych mieszkank/-ńców – lokalizacja siłowni i jej wyposażenie do decyzji SM „Kabel”.
39.	Więcej miejsc do rekreacji (ławki, fontanny)	Postulat dotyczący zmian w okolicy.	Nie uwzględniono. Nie dotyczy przedmiotu konsultacji. Ew. realizacja na terenach we władaniu SM „Kabel” do decyzji Spółdzielni
40.	Rewitalizacja placu pod dworcem Kraków Płaszów (plac braci Dudzińskich), likwidacja parkingu dla TIR-ów	Postulat dotyczący zmian w okolicy. Postulat dotyczący zmian w okolicy.	Nie uwzględniono. Nie dotyczy przedmiotu konsultacji. Ew. realizacja na terenach we władaniu SM „Kabel” do decyzji Spółdzielni



41.	Odzyskanie części miejsc parkingowych pod dworcem na rzecz mieszkańców	Postulat dotyczący zmian w okolicy.	Nie uwzględniono. Nie dotyczy przedmiotu konsultacji. Ew. realizacja na terenach we władaniu SM „Kabel” do decyzji Spółdzielni.
42.	Dostępność toalety (póki co wejście ma 70 cm, powinno być 90cm), potencjalnie brak miejsca na obrócenie się wózkiem	Postulat dotyczy infrastruktury, wyposażenia MAM.	Uwzględniono warunkowo. Realizacja postulatu w gestii SM „Kabel”.
43.	Dostępność antresoli (schody)	Postulat dotyczy infrastruktury, wyposażenia MAM.	Uwzględniono warunkowo. Realizacja postulatu w gestii SM „Kabel”.
44.	Możliwość użytkowania antresoli	Postulat dotyczy infrastruktury, wyposażenia MAM.	Uwzględniono warunkowo. Realizacja postulatu w gestii SM „Kabel”
45.	Zakaz parkowania przed wejściami	Postulat dotyczy infrastruktury, wyposażenia MAM.	Nie uwzględniono. Teren we władaniu SM „Kabel”. Realizacja postulatu do decyzji Spółdzielni.
46.	Zagospodarowanie miejsca przed wejściem: zadaszenie, miejsce na wózki/rowery, ławeczka, jakaś zieleń w skrzynkach/donicach	Postulat dotyczy infrastruktury, wyposażenia MAM.	Nie uwzględniono. Teren we władaniu SM „Kabel”. Realizacja postulatu do decyzji SM „Kabel”.
47.	Ławeczka/pergola	Postulat dotyczy infrastruktury, wyposażenia MAM.	Nie uwzględniono. Realizacja postulatu do decyzji SM „Kabel”.
48.	Lekkie modułowe meble	Postulat dotyczy infrastruktury, wyposażenia MAM.	Uwzględniono





49.	Możliwość elastycznego szybkiego przemeblowywania przestrzeni	Postulat dotyczy infrastruktury, wyposażenia MAM.	Uwzględniono
50.	Kącik kuchenny - kawowy	Postulat dotyczy infrastruktury, wyposażenia MAM.	Uwzględniono
51.	Ekspres do kawy	Postulat dotyczy infrastruktury, wyposażenia MAM.	Uwzględniono
52.	Kanapy	Postulat dotyczy infrastruktury, wyposażenia MAM.	Uwzględniono
53.	Lekkie składane stoły i krzesła	Postulat dotyczy infrastruktury, wyposażenia MAM.	Uwzględniono
54.	Szafki do przechowywania materiałów	Postulat dotyczy infrastruktury, wyposażenia MAM.	Uwzględniono
55.	Dopuszczalne umeblowanie z odzysku, używanymi meblami od mieszkańców	Postulat dotyczy infrastruktury, wyposażenia MAM.	Uwzględniono
56.	MAM czynny optymalnie w różne dni tygodnia, w różnych godzinach dla różnych grup odbiorców	Postulat dotyczy infrastruktury, wyposażenia MAM.	Uwzględniono
57	Tanie kawiarnie	Postulat dotyczący zmian w okolicy. Postulat nie dotyczący bezpośrednio MAM-u (chyba że w lokalu będzie funkcjonować drugi podmiot).	Nie uwzględniono. Nie dotyczy przedmiotu konsultacji. Ew. realizacja na terenach we władaniu SM „Kabel” do decyzji Spółdzielni.



## Załącznik 2: Linki do ogłoszeń o konsultacjach społecznych zamieszczonych w Internecie

Grupa Kabel i okolice Wielickiej:

- 01.05.2024

<https://www.facebook.com/groups/KabeliokoliceWielickiej/permalink/3790001341259034/>

(dzięki uprzejmości moderatora grupy)

- 08.05.2024

<https://www.facebook.com/photo?fbid=7906341252732286&set=gm.3795144964078005&idovanity=2325009667758216>

- 22.05.2024 udostępnione wydarzenie

[https://www.facebook.com/events/971508057625606/971508064292272/?event\\_time\\_id=971508077625604&ref=newsfeed](https://www.facebook.com/events/971508057625606/971508064292272/?event_time_id=971508077625604&ref=newsfeed)

- 03.06.2024

<https://www.facebook.com/photo?fbid=8030895030276907&set=gm.3813606005565234&idovanity=2325009667758216>

- 04.06.2024

<https://www.facebook.com/photo/?fbid=944139090779267&set=gm.3814520038807164&idovanity=2325009667758216>

- 13.06.2024

<https://www.facebook.com/photo/?fbid=862747525879235&set=gm.3820784241514077&idovanity=2325009667758216>

Grupa Kabel dla Mieszkańców

- 10.05.2024

<https://www.facebook.com/photo/?fbid=928832918976551&set=gm.467292719063077&idovanity=421843883607961>

- 22.05.2024 udostępniono wydarzenie

[https://www.facebook.com/events/971508057625606/971508064292272?event\\_time\\_id=971508077625604&ref=newsfeed](https://www.facebook.com/events/971508057625606/971508064292272?event_time_id=971508077625604&ref=newsfeed)



- 03.06.2024

<https://www.facebook.com/photo?fbid=8031244570241953&set=gm.481557587636590&id=421843883607961>

- 04.06.2024

<https://www.facebook.com/photo/?fbid=944134820779694&set=gm.482247317567617&id=421843883607961>

- 15.06.2024

<https://www.facebook.com/photo?fbid=8091072667592476&set=gm.488423603616655&id=421843883607961>

Strona FB Fundacji BIS:

- 22.05.2024

<https://business.facebook.com/events/971508057625606/971508064292272/>

Profil FB Spółdzielnia Mieszkaniowa "Kabel"

- 10.05.2024

<https://www.facebook.com/reel/793468172432415>

- 04.06.2024

[https://www.facebook.com/permalink.php?story\\_fbid=pfbid0wviiL9Q6XyrZt67MegZAc65qwrFLTRk6jbN5yU1j6j1sh8VFtF9AoXk5NWP89udl&id=61552798645187](https://www.facebook.com/permalink.php?story_fbid=pfbid0wviiL9Q6XyrZt67MegZAc65qwrFLTRk6jbN5yU1j6j1sh8VFtF9AoXk5NWP89udl&id=61552798645187)

- 06.06.2024

[https://www.facebook.com/permalink.php?story\\_fbid=pfbid02tZLo2MH8FRFHxVSnqQWfESHF9zgHi7nk8h8YrGXZxYoG5uXC2LTzxBxP4YY9Ww9wl&id=61552798645187](https://www.facebook.com/permalink.php?story_fbid=pfbid02tZLo2MH8FRFHxVSnqQWfESHF9zgHi7nk8h8YrGXZxYoG5uXC2LTzxBxP4YY9Ww9wl&id=61552798645187)

Profil FB Rady Dzielnicy XIII Podgórze

- 03.06.2024

<https://www.facebook.com/photo/?fbid=434350449303072&set=a.221564153915037>

- 01.05.2024

<https://www.facebook.com/photo/?fbid=413760388028745&set=a.221564157248370>

Strona www należąca do Fundacji BIS:

<https://mam.bis-krakow.pl/miejsce-aktywnosci-mieszkancow-w-krakowie-os-kabel/>



## Załącznik 3: Scenariusze spacerów badawczych

1. Cele badawcze spacerów badawczych:
  - a. Które miejsca wymagają interwencji?
  - b. Jakie są ważne miejsca na osiedlu?
  - c. Jakie są plusy i minusy osiedla i poszczególnych miejsc?
  - d. Gdzie mieszkańcy spędzają (wolny) czas?
  - e. Jaka jest atmosfera, stosunek mieszkańców do miejsc?
  - f. Jak mieszkańcy przemieszczają się po osiedlu?
  - g. Jakie mieszkańcy mają pomysły na zagospodarowanie, zmianę przestrzeni?
  - h. Jakie grupy korzystają z poszczególnych miejsc? (Lokalne i pozalokalne)
  - i. Czy przestrzeń jest dostosowana do potrzeb różnych grup?
  - j. Jakie organizacje, instytucje, grupy działają na terenie osiedla?
  
2. Sposób gromadzenia informacji
  - a. Fotografie
  - b. Notatka ze spaceru

### Pierwszy spacer badawczy, 14.05.2024 r., obszar zachodniej części osiedla

1. Start: ul. Wielicka 79  
Pytania do uczestników/czek:
  - Jakie skojarzenia budzi ten budynek?
  - Jak było jego zagospodarowanie w przeszłości?
  - Jakie teraz funkcje pełni ten budynek?
  - Jak ich zdaniem warto, aby został zagospodarowany?
  - Jakie mają opinie co do utworzenia tu MAM?
  - Czy z tym budynkiem wiążą się jakieś lokalne konflikty, nieporozumienia?
  - Jakie są ważne punkty wokół budynku?
  - Jakie trasy (piesze, samochodowe) przebiegają obok budynku?
  
2. Szary Dom, ul. Jerozolimska 3  
Pytania do uczestników:
  - Jak mieszkańcy/ki postrzegają budynek Muzeum i sąsiedztwo byłego obozu?
  - Jaką funkcję pełni na osiedlu ten budynek i sąsiadujący były obóz?
  - Jakiego zagospodarowania tego budynku i terenu wokół mieszkańcy/nki by chcieli?
  - Jakie znaczenie ma dla nich to miejsce?



- Przez kogo jest używane?

### 3. Baśniowy Ogród, ul. Siemomysła 43

Pytania do mieszkańców/niek:

- Jakie skojarzenia budzi ten teren?
- Jakie było jego zagospodarowanie w przeszłości?
- Jakie teraz funkcje pełni ten teren?
- Jakie grupy z niego korzystają?
- Jak ich zdaniem warto, aby został zagospodarowany?
- Czy z tym parkiem wiążą się jakieś lokalne konflikty, nieporozumienia?
- Jakie są ważne punkty wokół parku?
- Jakie trasy (piesze, samochodowe) przebiegają obok parku?

### 4. Zakończenie spaceru

Pytania do uczestników/czek:

- Jakie mają ogólne przemyślenia, uwagi co do odwiedzonych terenów?
- Jakie organizacje, instytucje, grupy działają na terenie osiedla?
- Jakie inne miejsca warto odwiedzić podczas spacerów?

## Drugi spacer badawczy, 22.05.2024 r., obszar północnej części osiedla

### 1. Start: ul. Wielicka 79

Pytania do uczestników/czek:

- Jakie skojarzenia budzi ten budynek?
- Jakie było jego zagospodarowanie w przeszłości?
- Jakie teraz funkcje pełni ten budynek?
- Jak ich zdaniem warto, aby został zagospodarowany?
- Jakie mają opinie co do utworzenia tu MAM?
- Czy z tym budynkiem wiążą się jakieś lokalne konflikty, nieporozumienia?
- Jakie są ważne punkty wokół budynku?
- Jakie trasy (piesze, samochodowe) przebiegają obok budynku?

### 2. Dworzec Płaszów

Pytania do uczestników:

- Jaką funkcję pełni na osiedlu plac i budynek dworca?
- Jakiego zagospodarowania tego budynku i terenu wokół mieszkańcy/nki by chcieli?
- Jakie znaczenie ma dla nich to miejsce?
- Przez kogo jest używane?



Pytania w trakcie spaceru:

- W jaki sposób używane są tereny zielone przy ul. Prokocimskiej?
- Jak chcieliby je zagospodarować mieszkańcy?

### 3. Urząd Miasta Krakowa, ul. Wielicka

Pytania do mieszkańców/nek:

- Jakie skojarzenia budzi ten teren?
- Jak było jego zagospodarowanie w przeszłości?
- Jakie teraz funkcje pełni ten teren?
- Jakie grupy z niego korzystają?
- Jak ich zdaniem warto, aby został zagospodarowany?
- Jakie trasy (piesze, samochodowe) przebiegają obok UMK?

### 4. Zakończenie spaceru

Pytania do uczestników/czek:

- Jakie mają ogólne przemyślenia, uwagi co do odwiedzonych terenów?
- Jakie organizacje, instytucje, grupy działają na terenie osiedla?
- Jakie inne miejsca warto odwiedzić podczas spacerów?

## Trzeci spacer badawczy, 3.06.2024 r., obszar południowo-wschodniej części osiedla

### 1. Start: ul. Wielicka 79

Pytania do uczestników/czek:

- Jakie skojarzenia budzi ten budynek?
- Jak było jego zagospodarowanie w przeszłości?
- Jakie teraz funkcje pełni ten budynek?
- Jak ich zdaniem warto, aby został zagospodarowany?
- Jakie mają opinie co do utworzenia tu MAM?
- Czy z tym budynkiem wiążą się jakieś lokalne konflikty, nieporozumienia?
- Jakie są ważne punkty wokół budynku?
- Jakie trasy (piesze, samochodowe) przebiegają obok budynku?

### 2. SM Kabel

Pytania do uczestników:

- Jak mieszkańcy/nki postrzegają budynek SM? Jakie role on pełni?
- Jaką funkcję pełni na osiedlu SM Kabel?
- Jakiego zagospodarowania tego budynku i terenu wokół mieszkańcy/nki by chcieli?



3. Przedszkole Samorządowe nr 129

Pytania do mieszkańców/niek:

- Jakie funkcje (poza oczywistym) pełni przedszkole?
- Jak korzysta z przestrzeni wokół, jak włącza się w działania w okolicy?
- Jak spędzają czas w okolicy dzieci i ich rodzice?
- Czego potrzebowałyby te grupy?
- Jakie działają w okolicy grupy, organizacje, miejsca dla dzieci lub ich opiekunów?

4. Poczta Polska

Pytania do mieszkańców/niek:

- W jaki sposób budynek Poczty wpływa na okolicę?
- Jak chcieliby/eliby, żeby zagospodarowany był ten teren?
- Jak chcieliby/eliby, żeby zagospodarowane były tereny Telefoniki?

5. Zakończenie spaceru: Parowóz

Pytania do uczestników/czek:

- Jakiej funkcji pełni ta część osiedla?
- Kto z niej korzysta?
- Jak chcieliby, żeby była zagospodarowana?
- Jakiej mają ogólne przemyślenia, uwagi co do odwiedzonych terenów?
- Jakiej organizacje, instytucje, grupy działają na terenie osiedla?
- Jakiej inne miejsca warto odwiedzić podczas spacerów?

Załącznik 4: Raport cząstkowy z działań w serwisie internetowym Obywatelski Kraków

---

**Konsultacje społeczne prowadzone poprzez  
portal internetowy Obywatelski Kraków ([www.obywatelski.krakow.pl](http://www.obywatelski.krakow.pl)),  
dotyczące utworzenia Miejsca Aktywności Mieszkańców przy ul. Wielickiej**

---

W okresie od 1 maja do 28 czerwca 2024 r. Wydział Polityki Społecznej i Zdrowia UMK wraz z Biurem Inicjatyw Społecznych oraz Biurem Edukacji i Finansów sp. z o.o. prowadził konsultacje społeczne dotyczące utworzenia Miejsca Aktywności Mieszkańców przy ul. Wielickiej.

Podczas konsultacji wykorzystano następujące elementy serwisu:

- dział „aktualności”
- dział „aktualne konsultacje społeczne”
- newsletter

---

**W dziale „aktualności”**

---



25 kwietnia 2024 r. opublikowano informację, że w okresie od 1 maja do 28 czerwca 2024 r. Wydział Polityki Społecznej i Zdrowia UMK wraz z Biurem Inicjatyw Społecznych będzie prowadził konsultacje społeczne z mieszkankami i mieszkańcami Krakowa, dotyczące utworzenia Miejsca Aktywności Mieszkańców przy ul. Wielickiej.

W tekście poinformowano o planowanych formach konsultacji, obejmujących m.in.: badanie ankietowe prowadzone za pomocą ankiet elektronicznych i papierowych; spotkania o charakterze warsztatowym; spacerzy badawcze po terenie objętym przedmiotem konsultacji; dyżury telefoniczne oraz dyżury plenerowe.

Poinformowano też, że wkrótce w serwisie [www.obywatelski.krakow.pl](http://www.obywatelski.krakow.pl) zostanie opublikowane więcej informacji na temat przedmiotowych konsultacji.

30 kwietnia 2024 r. zamieszczono informację o uruchomieniu prowadzonych od 1 maja do 28 czerwca 2024 r. przez Wydział Polityki Społecznej i Zdrowia wraz z Biurem Inicjatyw Społecznych oraz Biurem Edukacji i Finansów sp. z o.o. konsultacji społecznych z mieszkankami i mieszkańcami Krakowa, dotyczących utworzenia Miejsca Aktywności Mieszkańców w obszarze przy ul. Wielickiej.

W tekście poinformowano o celu prowadzonych konsultacji, ich harmonogramie i formach działań konsultacyjnych.

Pod tekstem zamieszczono link do szerszej informacji na temat przedmiotowych konsultacji, opublikowanej w zakładce „aktualne konsultacje społeczne”.

7 maja 2024 r. opublikowano przypomnienie o mających się odbyć 8 i 9 maja 2024 r. telefonicznych dyżurach eksperta, prowadzonych w ramach konsultacji społecznych dotyczących utworzenia Miejsca Aktywności Mieszkańców w obszarze przy ul. Wielickiej. W tekście podano dokładne godziny dyżurów oraz nr telefonu, pod którym miały być prowadzone. Krótko scharakteryzowano też cel prowadzonych konsultacji oraz podano link do szerszej informacji na ich temat opublikowanej w zakładce „aktualne konsultacje społeczne”.

10 maja 2024 r. zamieszczono informację o uruchomieniu tego dnia aktywnej do 30 maja 2024 r. ankiety on-line, prowadzonej w ramach konsultacji społecznych dotyczących utworzenia Miejsca Aktywności Mieszkańców w obszarze przy ul. Wielickiej.

W tekście podano bezpośredni link do ankiety i poinformowano, że w okresie od 10 maja do 30 maja 2024 r. ankieta będzie też dostarczana do skrzynek pocztowych w obszarze objętym przedmiotowymi konsultacjami oraz będzie dostępna w formie papierowej w okresie jej zbierania w siedzibie Rady Dzielnicy XIII Podgórze przy ul. Rynek Podgórski 1 i w siedzibie Spółdzielni Mieszkaniowej „Kabel” przy ul. Wielickiej 76.

Krótko scharakteryzowano też cel przedmiotowych konsultacji oraz podano link szerszej informacji na ich temat opublikowanej w zakładce „aktualne konsultacje społeczne”.

21 maja 2024 r. opublikowano przypomnienie o mającym się odbyć następnego dnia w godz. 17:30-19:00 spacerze badawczym dla mieszkańców i mieszkanek, zorganizowanym w ramach konsultacji społecznych dotyczących utworzenia Miejsca Aktywności Mieszkańców w obszarze przy ul. Wielickiej.

W tekście podano też datę kolejnego spaceru oraz miejsce, gdzie spacerzy będą się zaczynały. Poinformowano też krótko o celu prowadzonych konsultacji oraz podano link do szerszej informacji na temat przedmiotowych konsultacji, opublikowanej w zakładce „aktualne konsultacje społeczne”.





24 maja 2024 r. zamieszczono przypomnienie o mającym się odbyć 27 maja 2024 r. w godz. 18:30 – 20:00 kolejnym spacerze badawczym dla mieszkańców i mieszkanek, zorganizowanym w ramach konsultacji społecznych dotyczących utworzenia Miejsca Aktywności Mieszkańców w obszarze przy ul. Wielickiej, podając miejsce zbiórki.

W tekście opisano też krótko cel prowadzonych konsultacji oraz zamieszczono link do szerszej informacji na temat przedmiotowych konsultacji, opublikowanej w zakładce „aktualne konsultacje społeczne”.

27 maja 2024 zamieszczono informację, że ze względu na warunki atmosferyczne, które 22 maja 2024 r. uniemożliwiły przeprowadzenie spaceru badawczego, jego termin przełożono na poniedziałek, 3 czerwca 2024 r., na godz. 18:00. W tekście podano miejsce rozpoczęcia spaceru, oraz krótko scharakteryzowano cel prowadzonych konsultacji.

Pod tekstem opublikowano link do szerszej informacji na temat przedmiotowych konsultacji, opublikowanej w zakładce „aktualne konsultacje społeczne”.

31 maja 2024 r. zamieszczono przypomnienie o mającym się odbyć w poniedziałek, 3 czerwca 2024 r. o godz. 18:00 spacerze badawczym dla mieszkańców i mieszkanek, zorganizowanym w ramach konsultacji społecznych dotyczących utworzenia Miejsca Aktywności Mieszkańców w obszarze przy ul. Wielickiej.

W tekście podano miejsce rozpoczęcia spaceru, oraz krótko scharakteryzowano cel prowadzonych konsultacji.

Pod tekstem zamieszczono link do szerszej informacji na temat przedmiotowych konsultacji, opublikowanej w zakładce „aktualne konsultacje społeczne”.

3 czerwca 2024 r. opublikowano przypomnienie o mającym się odbyć we wtorek, 4 czerwca w godz. 16:00-19:00 w okolicy placu zabaw na „starej” części osiedla (rejon ul. Dworcowej) plenerowym dyżurze konsultacyjnym, zorganizowanym w ramach konsultacji społecznych dotyczących utworzenia Miejsca Aktywności Mieszkańców w obszarze przy ul. Wielickiej.

W tekście krótko scharakteryzowano cel prowadzonych konsultacji.

Pod tekstem zamieszczono link do szerszej informacji na temat przedmiotowych konsultacji, opublikowanej w zakładce „aktualne konsultacje społeczne”.

5 czerwca 2024 r. opublikowano przypomnienie o mającym się odbyć w czwartek, 6 czerwca 2024 r., w godzinach 18:00-20:00 przy ul. Wielickiej 76 w pierwszym spotkaniu w formule warsztatów, zorganizowanym w ramach konsultacji społecznych dotyczących utworzenia Miejsca Aktywności Mieszkańców w obszarze przy ul. Wielickiej.

W tekście podano daty i miejsca kolejnych spotkań oraz krótko scharakteryzowano cel prowadzonych konsultacji.

Pod tekstem zamieszczono link do szerszej informacji na temat przedmiotowych konsultacji, opublikowanej w zakładce „aktualne konsultacje społeczne”.

10 czerwca 2024 r. opublikowano przypomnienie o mającym się odbyć w środę 12 czerwca 2024 r., w godzinach 18:00-20:00 przy ul. Wielickiej 76 drugim spotkaniu w formule warsztatów, zorganizowanym w ramach konsultacji społecznych dotyczących utworzenia Miejsca Aktywności Mieszkańców w obszarze przy ul. Wielickiej.

W tekście podano datę i miejsce kolejnego spotkania oraz krótko scharakteryzowano cel prowadzonych konsultacji.

Pod tekstem zamieszczono link do szerszej informacji na temat przedmiotowych konsultacji, opublikowanej w zakładce „aktualne konsultacje społeczne”.



---

## W dziale „aktualne konsultacje społeczne”

---

30 kwietnia 2024 r. opublikowano informację o uruchomieniu prowadzonych od 1 maja do 28 czerwca 2024 r. przez Wydział Polityki Społecznej i Zdrowia wraz z Biurem Inicjatyw Społecznych oraz Biurem Edukacji i Finansów sp. z o.o. konsultacji społecznych z mieszkańcami i mieszkańcami Krakowa, dotyczących utworzenia Miejsca Aktywności Mieszkańców w obszarze przy ul. Wielickiej.

W tekście poinformowano o celu prowadzonych konsultacji, ich podstawie prawnej, harmonogramie i formach działań konsultacyjnych oraz jakimi sposobami i w jakich terminach zainteresowani mogli wziąć w nich udział. W dniu uruchomienia ankiety on-line zamieszczono bezpośredni link do niej.

Jako plik do pobrania zamieszczono:

- Model krakowskich Miejsc Aktywności Mieszkańców

---

## Konsultacje społeczne na profilu Miejskiego Centrum Dialogu w Krakowie na Facebooku i Instagramie

---

Informacje o konsultacjach zamieszczano również na profilach Miejskiego Centrum Dialogu na portalach społecznościowych Facebook i Instagram.

26 kwietnia 2024 r. opublikowano post, w którym zaproszono do udziału w mających trwać od 1 maja do 28 czerwca 2024 r. konsultacjach społecznych dotyczących utworzenia Miejsca Aktywności Mieszkańców przy ul. Wielickiej.

30 kwietnia 2024 r. zamieszczono post zapraszający do udziału w trwających od 1 maja do 28 czerwca 2024 r. konsultacjach społecznych dotyczących utworzenia Miejsca Aktywności Mieszkańców przy ul. Wielickiej.

7 maja 2024 r. opublikowano post, w którym podano harmonogram telefonicznych dyżurów eksperta, prowadzonych w ramach konsultacji społecznych dotyczących utworzenia Miejsca Aktywności Mieszkańców przy ul. Wielickiej 79.

10 maja 2024 r. zamieszczono post, w którym poinformowano o uruchomieniu tego dnia w ramach konsultacji społecznych dotyczących utworzenia Miejsca Aktywności Mieszkańców w obszarze Wielicka-Kabel ankiety internetowej, do której podano bezpośredni link. W tekście poinformowano też, że w ramach konsultacji w kolejnych dniach zaplanowano warsztaty, spacer badawczy i dyżur konsultacyjny w plenerze.

21 maja 2024 r. opublikowano post informujący o mającym się odbyć następnego dnia w godz. 17:30-19:00 spacerze badawczym dla mieszkańców i mieszkank, zorganizowanym w



ramach konsultacji społecznych dotyczących utworzenia Miejsca Aktywności Mieszkańców w obszarze przy ul. Wielickiej.

24 maja 2024 r. zamieszczono post przypominający o mającym się odbyć 27 maja 2024 r. w godz. 18:30-20:00 kolejnym spacerze badawczym dla mieszkańców i mieszkanek, zorganizowanym w ramach konsultacji społecznych dotyczących utworzenia Miejsca Aktywności Mieszkańców w obszarze przy ul. Wielickiej, podając miejsce zbiórki.

31 maja 2024 r. opublikowano przypomnienie o mającym się odbyć w poniedziałek, 3 czerwca 2024 r. o godz. 18:00 spacerze badawczym dla mieszkańców i mieszkanek, zorganizowanym w ramach konsultacji społecznych dotyczących utworzenia Miejsca Aktywności Mieszkańców w obszarze przy ul. Wielickiej, podając miejsce, gdzie ma się on rozpocząć.

3 czerwca 2024 r. opublikowano przypomnienie o mającym się odbyć we wtorek, 4 czerwca w godz. 16:00-19:00 w okolicy placu zabaw na „starej” części osiedla (rejon ul. Dworcowej) plenerowym dyżurze konsultacyjnym zorganizowanym w ramach konsultacji społecznych dotyczących utworzenia Miejsca Aktywności Mieszkańców w obszarze przy ul. Wielickiej.

5 czerwca 2024 r. opublikowano post przypominający o trwających do 28 czerwca 2024 r. konsultacjach społecznych dotyczących utworzenia Miejsca Aktywności Mieszkańców w obszarze przy ul. Wielickiej oraz o mającym się odbyć w ich ramach w czwartek, 6 czerwca 2024 r., w godzinach 18:00-20:00 przy ul. Wielickiej 76 pierwszym, spotkaniu w formule warsztatów.

11 czerwca 2024 r. opublikowano przypomnienie o mającym się odbyć w środę 12 czerwca 2024 r., w godzinach 18:00-20:00 przy ul. Wielickiej drugim spotkaniu w formule warsztatów, zorganizowanym w ramach konsultacji społecznych dotyczących utworzenia Miejsca Aktywności Mieszkańców w obszarze przy ul. Wielickiej.