

# MODEL KRAKOWSKICH MIEJSC AKTYWNOŚCI MIESZKAŃCÓW



MIEJSCA  
AKTYWNOŚCI  
MIESZKAŃCÓW

## WSTĘP

Tworzenie Miejsc Aktywności Mieszkańców w Krakowie wynika z założeń powstającego Programu Rozwoju Edukacji Obywatelskiej (PREO), który jest jednym z programów strategicznych celu operacyjnego V.1. „Wysoki poziom partycypacji społecznej mieszkańców” Strategii Rozwoju Krakowa „Tu chcę żyć. Kraków 2030”.

Centra społecznościowe stanowią istotną rolę w edukacji obywatelskiej i budowaniu postawy aktywnej, świadomego mieszkańca. Stanowią miejsca integracji i budowania relacji między grupami charakterystycznymi dla lokalnej społeczności uwzględniając ich różnorodność. Mieszkanek i mieszkańcy integrujący się w przestrzeni otwartej na dialog, partycypację i kreatywność budują nowe społeczeństwo współodpowiedzialne za swoje sąsiedztwo i współmieszkańców, a dobre relacje sąsiedzkie korzystnie wpływają na dobrostan wszystkich mieszkanki i mieszkańców.

Biorąc powyższe pod uwagę, istnieje w Krakowie istotna potrzeba tworzenia centrów społecznościowych w formie Miejsc Aktywności Mieszkańców, w których budowanie społeczeństwa obywatelskiego będzie działaniem systemowym i długofalowym, procesem w którym istotną rolę stanowić powinien system wsparcia i animacji aktywnych mieszkanki i mieszkańców oraz – możliwie szerokie włączenie we wzmacnianie sąsiedztw, poprzez tworzenie partnerstw międzysektorowych.

Miejsca Aktywności Mieszkańców służyć powinny wzmacnianiu poczucia przynależności oraz poczucia bezpieczeństwa współmieszkańców, jak również aktywizacji mieszkanki i mieszkańców w obszarze partycypacji i dialogu oraz budowaniu świadomości potrzeby organizowania się i działania na poziomie lokalnym.

## Spis treści

- 1. CZYM SĄ MAMY I JAKIE SĄ ICH CELE 4**
- 2. JAK POWSTAJĄ MAMY 8**
- 3. WARUNKI LOKALOWE 10**
- 4. NACZYM POLEGA ANIMACJE METODĄ MAM 13**
- 5. JAK DZIAŁA MAM 17**
- 6. WIZJA ROZWOJU SIECI MAM W KRAKOWIE 22**
- 7. KTO MOŻE PROWADZIĆ MAM 23**
- 8. SPOSOBY FINANSOWANIA 24**

# 1

## CZYM SĄ MAM-Y I JAKIE SĄ ICH CELE?

**Miejsce Aktywności Mieszkańców to przestrzeń otwarta na różnorodne sąsiedzkie inicjatywy dla osób w każdym wieku. Miejsce, gdzie można się spotkać i porozmawiać, zorganizować zajęcia, warsztaty, prelekcje, wykłady, obmyślić własny projekt społeczny.**

### **Misja**

Misją Miejsca Aktywności Mieszkańców (MAM) jest tworzenie przyjaznej przestrzeni spotkania, dialogu, współpracy dla osób, które chcą działać na rzecz lokalnej społeczności. Przestrzeń otwarta na inicjatywę i aktywność sąsiedzką i obywatelską, inspirująca i wspierająca tę aktywność. Przestrzeń, jest tutaj rozumiana nie tylko jako miejsce – miejsce jest tylko pewnym narzędziem – przestrzeń rozumiana jest jako sieć relacji, kontaktów, potencjałów ludzkich i wynikających z nich działań. Działania mogą być też kwestią wtórną – czyli służyć nawiązaniu kontaktów, budowaniu relacji i wyzwaniu kolejnych aktywności na rzecz lokalnej społeczności i jej otoczenia.

Przykładowo – poniżej cytujemy misję zawartą w regulaminie Miejsca Aktywności Mieszkańców na osiedlu Na Kozłowiec w Krakowie, które jest pierwszym MAM-em w Krakowie i pozwoliło nam przez 1,5 roku testować i rozwijać niniejszy model.

# PREAMBUŁA MAM OSIEDLE NA KOZŁÓWCE

## **Dlaczego tworzymy Miejsce Aktywności Mieszkańców?**

Wierzymy w moc współpracy, wspólnoty i sąsiedztwa. Wiemy, że każdy ma unikalne zdolności, umiejętności i pasje, którymi może podzielić się z innymi i sprawiać, że życie staje się lepsze.

## **Co to jest Miejsce Aktywności Mieszkańców?**

To przestrzeń otwarta na różnorodne sąsiedzkie inicjatywy dla osób w każdym wieku. Miejsce, gdzie można się spotkać i porozmawiać, zorganizować zajęcia, warsztaty, prelekcje, wykłady, omówić własny projekt społeczny.

## **Jak działa Miejsce Aktywności Mieszkańców?**

1. Udostępniamy mieszkankom i mieszkańcom nieodpłatnie przestrzeń do działania.
2. Animujemy i organizujemy działania i akcje społeczne.
3. Pomagamy mieszkankom i mieszkańcom w realizacji ich przedsięwzięć.
4. Pomagamy zdobywać dodatkowe środki na działania.
5. Zapraszamy organizacje pozarządowe do prowadzenia działań dla mieszkanki i mieszkańców.
6. Wspieramy aktywność obywatelską, np. petycje, inicjatywy lokalne, budżety obywatelskie, konsultacje społeczne.

Charakter każdego z MAM-ów jest unikalny i zależy od lokalnych uwarunkowań oraz ludzi, którzy go tworzą, specyfiki społeczności, w której jest osadzony. Dlatego, każde powstające miejsce powinno razem z mieszkańcami i mieszkankami wypracować swój własny zestaw kluczowych wartości i zasad. Dla jednego MAM-u pewne pojęcia będą ważniejsze, dla drugiego nieco inne. Jednak pakiet podstawowy, który proponujemy wszystkim MAM-om to:

- **zaufanie**
- **wzajemność**
- **szacunek**
- **współodpowiedzialność**
- **otwartość na innych**



# JAKIE SĄ CELE MIEJSC AKTYWNOŚCI MIESZKAŃCÓW?

## 1. Integracja społeczności lokalnej poprzez:

- **Integrowanie mieszkańców** z różnych środowisk, wzmacnianie sieci relacji i współpracy pomiędzy różnymi osobami, grupami i organizacjami
- **Zwiększanie wrażliwości społecznej** mające na celu stopniowe włączanie w życie społeczności i wyrównywanie szans osób i grup znajdującym się w trudniejszym położeniu
- **Zwiększanie poczucia przynależności** do miejsca i odpowiedzialności mieszkańców za otoczenie

## 2. Aktywizacja obywatelska i wzmacnianie poczucia sprawczości poprzez:

- **Zwiększenie świadomości mieszkańców** na temat spraw lokalnych i ich udziału w podejmowaniu decyzji dotyczących osiedla, miejscowości, samorządu lokalnego
- **Zwiększanie zaangażowania mieszkańców** w oddolne inicjatywy służące wspólnemu rozwiązywaniu lokalnych problemów i zaspokajaniu lokalnych potrzeb
- **Wspieranie lokalnych NGO** i zaangażowania mieszkańców w ich działania
- **Zwiększanie dostępności do infrastruktury** umożliwiającej prowadzenie aktywności przez mieszkańców, grupy sąsiedzkie i lokalne NGO

Dwa ostatnie cele w Krakowie, w związku z funkcjonowaniem odrębnego narzędzia wspierania organizacji pozarządowych jakim są Centra Obywatelskie, mają mniejszy priorytet, a kluczowe w nich jest wspieranie i angażowanie organizacji działających bezpośrednio dla i z mieszkańcami/nkami terenu, na którym działa MAM.

# 2

## JAK POWSTAJE MAM?

Zanim w jakimś sąsiedztwie powstanie MAM, ważne jest poświęcenie czasu (nawet do kilku lat) na pracę animacyjną z lokalną społecznością. Na potrzeby tego tekstu nazwiemy to okresem pre-mamowym.

### Cel działań

W tym okresie m.in. w ramach zleczanych przez Miasto Kraków zadań publicznych powinny być podejmowane działania animacyjne na mniejszą skalę, mające za cel:

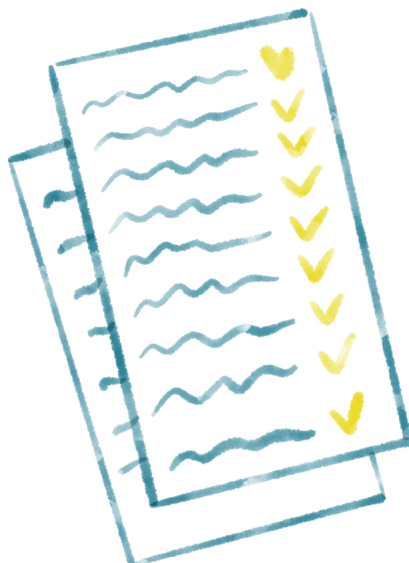
- **zdiagnozowanie potencjału/zasobów** i potrzeb lokalnej społeczności (mieszkańcy, instytucje, lokalny mały biznes)
- **ożywienie działań społecznych** na danym terenie
- **nawiązanie więzi/relacji** pomiędzy animatorami – potencjalnie przyszłymi animatorami w MAM, a mieszkańcami/nkami,
- **nawiązanie współpracy** pomiędzy animatorami – potencjalnie przyszłymi animatorami w MAM a lokalnymi liderami społecznymi, działającymi już grupami nieformalnymi czy działającymi na danym terenie NGO
- **rozpoczęcie dialogu** pomiędzy mieszkańcami a instytucjami, w tym miejskimi, na temat lokalnych potrzeb i problemów i wspólnych sposobach na ich rozwiązanie i podejmowanie decyzji
- **znalezienie** – w wersji optymalnej/idealnej ze wskazaniem przez samych mieszkańców/nki odpowiedniego lokalu/budynku, który spełniałby minimalne wymagania dla otwarcia MAM
- **doskonalenie w pracy animacyjnej** metodą MAM animatorów/rek zatrudnianych przez organizację czy instytucję zainteresowaną pełnieniem w przyszłości roli operatora MAM
- **stworzenie indywidualnego planu** na dany MAM (działań,



sposobu finansowania, zakresu funkcjonowania np. godziny otwarcia) uwzględniającego specyfikę danego obszaru i zamieszkujących go mieszkańców/nek. Po tym kroku możliwe jest otwarcie MAMu np. w ramach oferty będącej odpowiedzią w ogłoszonym przez Miasto Kraków otwartym konkursie ofert – założenia do konkursu powinny wówczas opierać się już na wnioskach z wcześniejszych działań animacyjnych.

### **Pre-MAM**

Okres „pre-mamowy” pozwala na realne określenie szansy powodzenia MAM-u w danej okolicy poprzez przyzmat potrzeb i potencjału mieszkańców/nek zanim zostaną podjęte inwestycje związane z przygotowaniem i udostępnieniem lokalu/budynku. Dlatego okres ten jest niezbędny. Działania i praca animacyjna prowadzona będzie na tym etapie we współpracy z istniejącymi instytucjami i w oparciu o ich bazę lokalową (dom kultury, szkoła, biblioteka) ale też na świeżym powietrzu (np. w formie mobilnych punktów spotkań, pikników).



# 3

## WARUNKI LOKALOWE

Forma własności lokalu, w którym działa MAM jest kwestią drugorzędną. Lokal może zostać pozyskany z zasobów Gminy Miejskiej Kraków, zostać udostępniony do użytkowania przez organizacje i instytucje prowadzące MAM, a nawet jeśli zapewnione jest jego finansowanie może być wynajęty na rynku komercyjnym.

Lokal powinien być łatwy do znalezienia (mieć wejście od ulicy, najlepiej z parteru), a jeśli znajduje się w oficynie, powinien być oznakowany tak by ułatwić trafienie do niego. Powinien być dostępny dla osób o różnych potrzebach, dlatego powinien mieścić się na parterze, posiadać podjazd dla wózków, wygodne szerokie drzwi, które łatwo się otwiera i dostępne toalety.

Ważne jest zapewnienie sprawnej obsługi technicznej, logicznej ścieżki interwencji w przypadku usterek, nieprawidłowości w funkcjonowaniu instalacji itp. dobrze, by operator MAM-u uwzględniał takie wydatki w swoim budżecie.

### Węzeł sanitarny

Węzeł sanitarny jest konieczny i powinien zawierać:

1. **toalety** (w tym dostępna dla osób z niepełnosprawnościami oraz umożliwiająca korzystanie rodzica z dzieckiem, zaopatrzona w przewijak)
2. **podstawowy kącik kuchenny** na potrzeby personelu i korzystających mieszkańców zawierający: zlewozmywak, lodówkę, blat roboczy, ekspres do kawy, miejsce do przechowywania naczyń, ewentualnie kuchenkę mikrofalową
3. **wersja idealna:** w pełni dostępna i wyposażona kuchnia (poziom – gospodarstwo domowe, a nie lokal gastronomiczny) oraz przestrzeń jadalna z dużym wspólnym stołem.

## **Minimalna powierzchnia**

Minimalna powierzchnia MAM-u to ok. 50 m<sup>2</sup>. Potrzebne jest wyodrębnienie min. dwóch niezależnych (nieprzechodnych) pomieszczeń umożliwiające równoległe przeprowadzenie spotkania, warsztatu oraz możliwość rozmowy z mieszkańcem i pracy biurowej. Wyposażenie MAM-u będzie zależne od powierzchni całkowitej.

## **Wersja optymalna**

W wersji optymalnej lokal MAM-u, powinien zawierać (poza wymienionymi w punkcie dotyczącym toalet i kuchni):

- Miejsca do pracy biurowej (biurka, fotele do pracy biurowej, szafki zamykane na dokumenty)
- Regały, szafki (do przechowywania akcesoriów animacyjnych, materiałów plastycznych, książek, gier, zabawek, puzzli, czasopism itp.)
- Lekkie, najlepiej składane stoły
- Krzesła
- Dywany i pufy (do siedzenia na podłodze)
- Maty (zajęcia ruchowe i relaksacyjne)
- Kanapy, fotele (kąciak do spokojnych, komfortowych rozmów w małych grupach)
- Wieszaki na odzież wierzchnią
- Kosze na śmieci umożliwiające segregację
- Oświetlenie
- 2 komputery
- Rzutnik plus ekran lub odpowiednio przystosowana ściana
- Flipchart
- Ogólnodostępna lodówka do foodsharingu
- Nagłośnienie z mikrofonem
- Dostęp do Internetu
- Apteczka
- Gaśnica
- Defibrylator AED
- Akcesoria animacyjne, materiały plastyczne, książki, gry planszowe, zabawki, puzzle, czasopisma

Ponadto, lokal powinien zapewniać dużo światła naturalnego, ale być też zaopatrzony w rolety lub żaluzje umożliwiające

otwarcie okien i wietrzenia. Powinien mieć też sprawną instalację grzewczą, wodno-kanalizacyjną, elektryczną (kwestie bezpieczeństwa użytkowników), klimatyzację lub wentylację lub inną możliwość zapewnienia użytkownikom i pracownikom MAM-u komfortu cieplnego zimą i latem.

### **Wyposażenie mobilne**

Warto też, aby miejsce posiadało wyposażenie mobilne, sprzyjające wychodzeniu na zewnątrz do mieszkańców – namiot, leżaki, wózek, którym można wyjechać w teren i zaimprovizować mały punkt rozmów/spotkań/wspólnego wypicia kawy oraz tablice informacyjne rozmieszczone w strategicznych punktach na danym osiedlu, gdzie mogłyby być publikowane aktualne informacje dla osób zainteresowanych ofertą MAM.



# 4

## NA CZYM POLEGA ANIMACJA METODĄ MAM?

Sposób prowadzenia Miejsca Aktywności Mieszkańców wykorzystuje metodę opracowaną przez Fundację Biuro Inicjatyw Społecznych. Metoda ta czerpie z wieloletniej tradycji działalności centrów społecznościowych w Europie i Stanach Zjednoczonych oraz lokalnych doświadczeń zdobytych przez Fundację BIS.

Miejsce Aktywności Mieszkańców prowadzone jest w oparciu o 4 elementy działania MAM-u oraz wykorzystanie metody animacyjnej.

Do tego aby sprawnie realizować wizję, misję oraz cele Miejsca Aktywności Mieszkańców niezbędne są cztery przenikające się wzajemnie elementy:

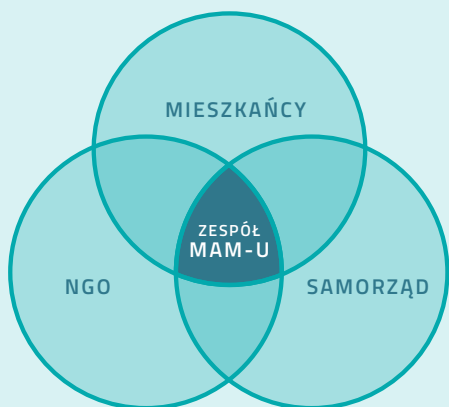
- miejsce
- ludzie
- relacje
- działania

### **Miejsce**

To konkretna fizyczna przestrzeń, w której prowadzone są rozmowy i budowane relacje. Jest ona bazą i punktem wyjścia do działań, a także niezwykle przydatnym narzędziem do włączania mieszkańców i budowania poczucia odpowiedzialności i przynależności. Tu odbywają się spotkania, warsztaty, wykłady, szkolenia, koła zainteresowań, grupy wsparcia. Jest też miejsce na nieformalne kontakty – gry w planszówki, poczytanie książek, wspólne wypicie kawy. Do tej przestrzeni wpada się na miejskie/osiedlowe „ploteczki”, ale też pisze wnioski do inicjatywy lokalnej, czy budżetu obywatelskiego. MAM jest swoistą „trzecią przestrzenią” – pomiędzy przestrzenią domu rodzinnego i sferą kontaktów zawodowych. Więcej o tym jakie warunki techniczne powinna spełniać przestrzeń w rozdziale 3.

## Ludzie

Od ludzi, którzy tworzą MAM i działają w nim na co dzień zależy, czy będzie on przyjazną, włączającą przestrzenią, sprzyjającą budowaniu zaufania, otwartą na różnorodność, zapraszającą do uczestnictwa i zaangażowania wszystkich mieszkańców, bez względu na wiek, przekonania polityczne lub religijne. Najważniejszym zasobem MAM-u są kompetencje, zasoby i relacje, które wnoszą do niego ludzie. Kluczowe więc będą zarówno osoby prowadzące MAM i ich kompetencje animacyjne, jak i to jaką atmosferę zbudują najbardziej zaangażowani w działania MAM-u mieszkańcy, przedstawiciele NGO i samorządu. Wspólnie wszystkie te grupy stanowią bowiem społeczność MAM-u i decydują o jego charakterze.



SPOŁECZNOŚĆ MAM-U

Spójność MAM-u tworzą:

- **mieszkańcy/nki** – najważniejsza grupa, główni współautorzy i odbiorcy działań MAM
- **zespół MAM-u** – w skład którego wchodzi animatorzy/rki i inni pracownicy organizacji czy instytucji prowadzącej MAM (np. odpowiedzialni za koordynację, promocję) oraz liderzy/ki – aktywni/e mieszkańcy/nki, którzy/re prowadzą poszczególne grupy lub akcje
- **przedstawiciele/ki NGO**, które realizują swoje działania dla mieszkańców danej społeczności oraz korzystają z przestrzeni i wsparcia MAM-u
- **przedstawiciele/ki samorządu**, którzy/re podejmują w MAM-ie współpracę i dialog z mieszkańcami na rzecz rozwiązywania lokalnych problemów.

## **Relacje**

Zasadniczym czynnikiem decydujący o kształcie MAM-u są relacje. Najważniejszym zadaniem animatorów MAM-u w lokalnej społeczności jest tworzenie sieci relacji między pojedynczymi osobami, zespołami, grupami, podmiotami. Jest to zarówno budowanie nowych relacji jak i rozwijanie już istniejących. Zaczynając od poznawania ze sobą pojedynczych osób i włączania wciąż nowych, MAM tworzy coraz szersze kręgi relacji. W ten sposób buduje się współpraca między mieszkańcami ale także instytucjami i organizacjami pozarządowymi działającymi na rzecz danej społeczności dzielnicy, czy osiedla.

MAM z założenia jest miejscem otwartym dla wszystkich, miejscem dla sąsiadów z najbliższej okolicy (zasięg pieszy) ale też nie ma przeciwwskazań, by korzystali z przestrzeni mieszkańcy innych części miasta jeżeli interesuje ich dane działanie lub chcą zaproponować przeprowadzenie jakichś zajęć lub spotkania dla innych.

MAM powinien być też miejscem integracji międzypokoleniowej i nie kategoryzować z założenia aktywności na „dla dzieci” czy „dla seniorów”. Oczywiście, w sposób naturalny mogą się tworzyć wokół określonych tematów grupy zbieżne wiekowo – osobom takim będzie łatwiej nawiązać znajomości i bliższe relacje, ale otwartość zajęć powinna sprzyjać i zachęcać do wymiany i do uczestnictwa różnych grup wiekowych.

MAM powinien być miejscem dostosowanym do uczestnictwa osób o specjalnych potrzebach – minimum to dostępność architektoniczna i dostosowanie wydarzeń do potrzeb uczestników, którzy te potrzeby zgłoszą – a więc sprawdzenie, czy są potencjalni uczestnicy, którzy takie potrzeby mają.

## **Działania**

Są pretekstem do tego, aby spotykali się ze sobą ludzie z różnorodnych środowisk, z różnymi doświadczeniami i historią, jaka za nimi stoi. Mogą to być działania na skalę mikro i makro, każda aktywność wpisująca się w cele i wartości MAM-u jest mile widziana i doceniana, każda powoduje, że jego uczestnicy – twórcy i odbiorcy – kształtują społeczność MAM-u. Dzięki

działaniom w MAM-ie przedstawiciele samorządów, instytucji i organizacji mają możliwość bezpośredniego kontaktu z mieszkańcami w nieformalnych warunkach i zaangażowania się we wspólne aktywności.

**Celem działań animacyjnych jest doprowadzenie do stanu, w którym MAM będzie samoorganizującą się przestrzenią działania społeczności tzn. Mieszkańców, NGO i przedstawiciele samorządu oraz do tego, że społeczność będzie samodzielnie organizować działania, uczestniczyć w nich oraz zarządzać ich organizacją, a animatorzy i koordynator będą jedynie pełnić funkcję wspierającą.**





# 5

## JAK DZIAŁA MAM?

Na działania Miejsca Aktywności Mieszkańców składają się trzy kluczowe typy aktywności:

1. działania animacyjne prowadzone przez zespół animatorów MAM-u
2. działania samych mieszkańców, NGO, JST
3. oraz działania koordynacyjne (zarządzenie MAM-em)

Punktem wyjścia w prowadzeniu MAM-u zawsze będą działania animacyjne, prowadzone przez zespół animatorów. Praca metodą animacyjną MAM jest najbardziej charakterystycznym i głównym elementem prowadzenia Miejsca Aktywności Mieszkańców.

### Działania animacyjne

Działania animacyjne obejmują:

- **poznawanie społeczności**, czyli potrzeb i zasobów mieszkańców. To przede wszystkim prowadzenie rozmów z mieszkańcami, pracownikami JST i NGO w celu rozpoznawania ich potrzeb i zasobów oraz wskazanie możliwości włączenia się do działania MAM-u. To również wykorzystywanie warsztatowych i animacyjnych narzędzi poznawania społeczności,
- **budowanie relacji** i społeczności MAM-u, czyli sieciowanie, łączenie ludzi, zasobów, wspieranie w budowaniu relacji pomiędzy JST, NGO i mieszkańcami,
- **wspieranie mieszkańców** w aktywności - to zarówno stwarzanie możliwości angażowania się w działania w MAM-ie, jak i pomocy w ich realizacji oraz wspieranie samodzielnych inicjatyw i przedsięwzięć. Dotyczyć może ono wszystkich działań i obszarów funkcjonowania MAM-u. Mieszkańcy będą włączani przez animatorów np. do urządzania MAM-u, rozpoznawania lokalnych potrzeb i zasobów, organizacji działań, sieciowania, promocji i za-

rządzenia MAM-em. Jest to także wspieranie mieszkańców w tworzeniu inicjatyw prowadzonych przez nich samych, pomoc w łączeniu się osób, które chcą wspólnie zająć się działaniem czy wspieranie liderów takich przedsięwzięć.

Prowadzenie działań animacyjnych wymaga od animatorów uważności, zaangażowania, dużej ilości czasu i energii, ponieważ animacja to proces, który w dużej mierze opiera się na kontakcie i relacji animator - mieszkańiec. Większość inicjowanych przez animatorów wydarzeń jest tylko pretekstem do pracy animacyjnej. W procesie tworzenia MAM-ów bardzo ważne jest stwarzanie ku temu jak najwięcej okazji.

**Jednym z kluczowych celów i efektów pracy animacyjnej są działania inicjowane lub prowadzone przez poszczególne grupy: mieszkańców, NGO, JST.**

Będą to np. mieszkańcy osiedla chętni do rozwijania swoich pasji (np. założenia klubu szachowego, prowadzenie kursu tańca) lub rozwiązania lokalnych projektów (np. pomoc mieszkańcom w trudnej sytuacji życiowej, poprawie infrastruktury rowerowej na osiedlu), przedstawiciele organizacji pozarządowych działających lokalnie lub zainteresowanych z dotarciem ze swoją ofertą do mieszkańców danego osiedla, a także urzędnicy i samorządowcy – radni miejscy lub dzielnicowi zainteresowani pogłębieniem dialogu z mieszkańcami, czy w końcu pracownicy placówek kultury czy pomocy społecznej, szukający pola do współpracy z mieszkańcami i innymi instytucjami. Każda z tych grup zachęcana jest przez animatorów do prowadzenia otwartych działań skierowanych do lokalnej społeczności. MAM zapewnia wsparcie adekwatne do potrzeb danej grupy mieszkańców, NGO czy JST. Będzie to np. udostępnienie przestrzeni i zasobów technicznych, wsparcie w promocji wydarzenia, ale także większa pomoc ani-

matora/rki w zorganizowaniu się i przygotowaniu całego przedsięwzięcia. Praca animacyjna zmierza do tego, aby mieszkańcy, NGO i JST coraz bardziej samodzielnie inicjowali i organizowali swoje oddolne działania.

Działania realizowane przez zespół animacyjny oraz mieszkańców mogą przyjmować różnorodne formy, ich katalog jest bardzo szeroki i nie ograniczony sztywnymi ramami. W przypadku działań animatorów ramy stanowią cele Miejsca Aktywności Mieszkańców, w przypadku działań mieszkańców, NGO i JST – ich zasoby tj. kompetencje, zainteresowania, czas i środki. Działania, sieciowania, promocji i zarządzania MAM-em. Jest to także wspieranie mieszkańców w tworzeniu inicjatyw prowadzonych przez nich samych, pomoc w łączeniu się osób, które chcą wspólnie zająć się działaniem czy wspieranie liderów takich przedsięwzięć.

### **Katalog działań**

W ramach dwóch głównych celów funkcjonowania MAM-u przykładowy katalog działań stanowić mogą:

### **Integracja mieszkańców**

- **wydarzenia o charakterze integracyjnym** np. spotkania, pikniki, konkursy, happeningi, wymiany zasobów
- **aktywności i wydarzenia włączające osoby** z grup zagrożonych wykluczeniem oraz samopomocowe np. spotkania, grupy wsparcia, wzajemny wolontariat np. korepetycje, robienie zakupów osobom starszym lub chorym
- **wydarzenia związane z lokalną kulturą i tożsamością** np. spotkania, wystawy, konkursy, happeningi, tworzenie archiwum społecznego, żywej biblioteki dotyczących wspomnień mieszkańców o najbliższej okolicy, akcje związane z dbaniem o lokalną przestrzeń i przyrodę np. zbieranie śmieci, uprawianie ogrodu społecznego
- **sieciowanie i budowanie partnerstw** między mieszkańcami/ grupami nieformalnymi/ NGO, sektorem publicznym, biznesem, nauką m.in. spotkania, konferencje, grupy robocze, networkingi, wymiana zasobów

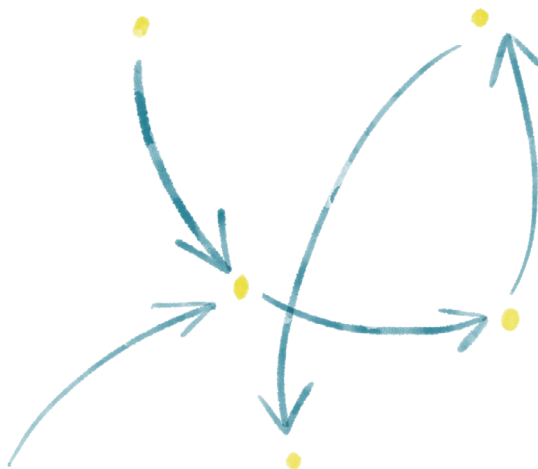
## Aktywizacja społeczna i obywatelska

- **włączanie mieszkańców w procesy decyzyjne** związane z funkcjonowaniem MAM-u – współtworzenie i konsultacje założeń ramowych i regulaminów funkcjonowania MAM-u, zbieranie opinii dotyczących codziennego działania MAM-u (np. zagospodarowanie przestrzeni, godziny prowadzenia działań)
- **włączanie mieszkańców w procesy decyzyjne** dotyczące lokalnej społeczności we współpracy z lokalnymi instytucjami, radą dzielnicy np. spotkania informacyjne, inspiracyjne, organizowanie konsultacji społecznych, debat publicznych dotyczących spraw lokalnych
- **inicjatywy mieszkańców** służące zaspokajaniu potrzeb społeczności m.in. samopomocowe grupy sąsiedzkie (np. grupy rodziców małych dzieci), organizowanie akcji pomocowych – zbiórki rzeczowe i finansowe na rzecz potrzebujących, dzielenie się oraz wymienianie zasobami (np. wymiana książek, ubrań, lodówka do dzielenia się jedzeniem, wypożyczalnia narzędzi do majsterkowania, kawiarenka naprawcza), rozwijanie zainteresowań prowadzone przez członków społeczności MAM (wydarzenia, akcje i zajęcia kulturalne, sportowe itp.)
- **działania informacyjno-promocyjne** dotyczące aktywności obywatelskiej, wolontariatu, działalności lokalnych NGO i ruchów społecznych m.in. wykłady i prelekcje dotyczące narzędzi partycypacji (np. budżet obywatelski, konsultacje społeczne, inicjatywa lokalna), spotkania inspiracyjne, akcje i kampanie (np. angażujące w głosowanie w BO, maratony pisania wniosków), aktywność w mediach społecznościowych i tradycyjnych
- **działania wspierające liderów lokalnych** np. spotkania indywidualne, mentoring, spotkania inspirujące i sieciujące, pomoc w kwestiach formalnych (np. pisanie petycji, wniosków do BO i inicjatywy lokalnej)
- **udostępnianie przestrzeni** do prowadzenia działań społecznych (np. sale, przestrzeń biurowa i coworkingowa, szafki) i innych zasobów materialnych będących w dyspozycji MAM-u (np. sprzęt komputerowy, krzesła, namioty,

nagłośnienie), narzędzi i kanałów do promocji aktywności mieszkańców i NGO (np. kanały w mediach społecznościowych, przestrzeń do prezentowania materiałów informacyjnych w siedzibie MAM-u)

### **Zarządzanie MAM-em**

Ostatnim elementem działań, o które musi zadbać organizacja prowadząca Miejsce Aktywności Mieszkańców jest zarządzanie MAM-em. To w głównej mierze funkcja organizacyjno-finansowa, bez której nie jest możliwe funkcjonowanie MAM-u. Zarządzanie MAM-em obejmuje przede wszystkim koordynację wydarzeń oraz przestrzeni MAM-u (np. kalendarz udostępniania sal, kwestie porządkowe i techniczne), kwestie finansowe i rozliczeniowe (np. zakupy, księgowość i kadry, rozliczenie i sprawozdawczość środków grantowych, pozyskiwanie dodatkowych źródeł finansowania) oraz komunikację z mieszkańcami i promocję MAM-u (np. prowadzenia strony na FB, promocja akcji i wydarzeń, współpraca z mediami, materiały graficzne). Te zróżnicowane działania realizowane będą najczęściej przez zespół osób o odpowiednich kompetencjach.



# 6

## WIZJA ROZWOJU SIECI MAM W KRAKOWIE

MAM powstaje tam, gdzie jest sens! Czyli:

- **Jest taka potrzeba** wynikająca z diagnozy i wstępnych działań animacyjnych ze społecznością lokalną, nie ma na danym terenie działających sprawnie instytucji realizujących już z powodzeniem te same cele, albo działają dla bardzo wąskiej grupy odbiorców (np. tylko do dzieci czy seniorów)
- **Jest odpowiednie miejsce** czyli z dachem i spełniające podstawowe wymogi opisane w punkcie „Warunki lokalowe”
- **Są ludzie** (NGO/instytucja) mający gotowość do pracy metodami animacyjnymi wywodzącymi się z metody MAM
- **Miejsce jest dostępne** w rozumieniu dostępności dla osób o różnych potrzebach w tym z niepełnosprawnościami a także dostępności komunikacyjnej dla okolicznych mieszkańców – MAM idealny jest w zasięgu 15-minutowego spaceru
- **MAM działa regularnie**, cyklicznie, permanentnie przy czym godziny otwarcia są dostosowane indywidualnie do potrzeb osób korzystających, a animatorzy/rki MAM mają gotowość do pracy w niestandardowych godzinach (po 16, w weekendy) MAM-y mogą funkcjonować jako MAM-y „duże” jako wspólna przestrzeń z innymi typami projektów, instytucji, placówek) i MAM-y „małe” (osiedlowe)
- **Sieć MAM w Krakowie tworzą miejsca**, które mają przede wszystkim wspólny standard jakim jest praca animacyjna ze społecznością metodą MAM i współpracują ze sobą, wymieniają doświadczenia a jednocześnie działają w zindywidualizowany sposób dostosowany do potrzeb lokalnej społeczności i nie są zarządzane „odgórnie”, są niezależne zarówno hierarchicznie jak i terytorialnie.

# 7

## KTO MOŻE PROWADZIĆ MAM?

Rekomendowany na bazie doświadczeń model to Miejsce Aktywności Mieszkańców prowadzone przez lokalną organizację pozarządową, która:

- **Posiada** w celach statutowych cele zorientowane na wsparcie społeczności lokalnej, integrację sąsiedzką, edukację obywatelską, wspieranie procesów demokratycznych i równorzędne
- **Posiada** udokumentowane doświadczenie w działaniu w obszarze powyższych celów na terenie miasta Krakowa
- **Mile widziane** doświadczenie w prowadzeniu działalności w formie stacjonarnej placówki – klubu, świetlicy, Centrum Obywatelskiego, centrum społecznościowego, instytucji kulturalnej, opiekuńczej itp.
- **Posiada doświadczony personel ( min. 2 os.) w pracy animacyjnej ze społecznością lokalną**
- **Posiada lub deklaruje** gotowość do uzupełnienia, wiedzę o metodzie animacyjnej MAM (szczegółowy opisanej w pkt. 3)
- **Mile widziana** znajomość lokalnych instytucji i sposobu ich funkcjonowania oraz sieć kontaktów w lokalnym trzecim sektorze, wśród grup nieformalnych, aktywistów i aktywistek miejskich itp.

Operatorem MAM w małej skali może być też instytucja kultury (dom kultury, biblioteka, młodzieżowy dom kultury) **pod warunkiem wyraźnego wyodrębnienia w działaniach funkcji integracyjnej i obywatelskiej i zapewnienia do jego obsługi animatorów o odpowiednich kompetencjach i doświadczeniu.**



# SPOSOBY FINANSOWANIA

W skład Sieci Krakowskich Miejsc Aktywności Mieszkańców mogą wejść MAM-y niezależnie od sposobu ich finansowania. Kryterium przynależności do Sieci ma charakter merytoryczny, opiera się na realizacji głównych idei MAM i pracy określoną wyżej metodą.

Zapewnienie finansowania Sieci Krakowskich Miejsc Aktywności Mieszkańców przebiegać może w różnorodnych formach, odpowiednio do dostępnych rozwiązań prawnych, specyfiki społeczności i partnerów zaangażowanych w tworzenie konkretnego MAM-u.

Podstawowymi mechanizmami wykorzystanymi przez Gminę Miejską Kraków w celu zapewnienia finansowania działalności Sieci Krakowskich Miejsc Aktywności Mieszkańców są:

- **zlecenie NGO** prowadzenia Miejsca Aktywności Mieszkańców jako zadania publicznego w drodze otwartego konkursu ofert, w oparciu o wieloletni kontrakt
- **zakup usługi** prowadzenia Miejsca Aktywności Mieszkańców przez Gminę

W zależności od ścieżki tworzenia MAM-u (określanej na etapie pre-mamowym) istnieje możliwość włączenia innych modeli finansowania np.:

- **w ramach dotacji** pozyskanej przez organizację pozarządową, finansowanej ze środków z zewnętrznego źródła (np. fundusze EOG, Fundusze UE, Fundusz Inicjatyw Obywatelskich itp.)
- **finansowanie lub współfinansowanie** w ramach budżetu instytucji kultury lub pomocy społecznej Gminy Miejskiej Kraków prowadzącej lub współprowadzącej MAM



- **montaż finansowy** polegający na uzupełnianiu podstawowych działań MAM-u o inne działania realizowane z innych zadań publicznych np. w obszarze kultury, rewitalizacji, pomocy społecznej, integracji z imigrantami, mniejszościami narodowymi itp.
- **współfinansowanie przez podmiot zarządzający** danym osiedlem: spółdzielnia mieszkaniowa, wspólnota mieszkaniowa itp.
- **współfinansowanie ze środków prywatnych:** darowizna instytucjonalna/biznesowa i finansowanie społecznicowe ze strony odbiorców MAM-u (dobrowolne wpłaty od korzystającej społeczności, zbiórki, zrzutki, crowdfunding, kiermasze, aukcje, loterie fantowe, niewielkie odpłatności za niektóre działania).
- **zasilane budżetu MAM-u** z wpływów z najmu komercyjnego innych powierzchni użytkowych w tym samym budynku (uzależnione od charakterystyki lokalowej i możliwości Operatora) lub z powierzchni MAM poza ustalonymi godzinami funkcjonowania/prowadzenia działań społecznych.

Jednym z podstawowych założeń metody MAM jest nieodpłatność i dostępność działań realizowanych dla mieszkańców. Stąd podstawowy mechanizm finansowania opiera się o finansowanie publiczne. Nie zakłada to konieczności prowadzenia wyłącznie działań nieodpłatnych – dostępne mechanizmy prawne w wielu sytuacjach będą umożliwiać włączenie odbiorców działań w ich współfinansowanie oraz korzystanie z zasobów MAM-u do generowania środków finansowych. Rozwiązania te powinny mieć charakter uzupełniający, a uzyskane środki zasilać budżetu MAM-u i być przeznaczone na jego prowadzenie.

OPRACOWANIE

**MODEL KRAKOWSKICH MIEJSC AKTYWNOŚCI MIESZKAŃCÓW POWSTAŁ W RAMACH PROJEKTU „TWORZYMY MIEJSCA AKTYWNOŚCI MIESZKAŃCÓW” REALIZOWANEGO PRZEZ FUNDACJĘ BIURO INICJATYW SPOŁECZNYCH Z DOTACJI PROGRAM AKTYWNI OBYWATELE - FUNDUSZ KRAJOWY FINANSOWANEGO PRZEZ ISLANDIĘ, LIECHTENSTEIN I NORWEGIĘ W RAMACH FUNDUSZY EOG.**

PARTNERZY PROJEKTU

**MIASTO KRAKÓW, PHRONESIS SA (NORWEGIA)**

AUTORZY\_KI MODELU

**BIS: EWA CHROMNIAK, JOANNA CZARNIK, OLGA GLIŃSKA, MARTA OŻLAŃSKA, URSZULA TABISZEWSKA**

**URZĄD MIASTA: MATEUSZ PŁOSKONKA, ALINA BRATKOSZETKOWICZ, ELŻBIETA WITKOWSKA**



Iceland  
Liechtenstein  
Norway



**Active  
citizens fund**



Biuro  
Inicjatyw  
Społecznych

 **Kraków**