

KANCELARIA RADY MIASTA KRAKOWA SEKRETARIAT	
wpłynęło dnia:	2022 -10- 24
Nr	9-114 37
Podpis	

**UCHWAŁA NR
RADY MIASTA KRAKOWA
z dnia**

w sprawie ustanowienia użytku ekologicznego „Słona Woda”

Na podstawie art. 18 ust. 2 pkt 15 i art. 40 ust. 1 ustawy z dnia 8 marca 1990 r. o samorządzie gminnym (Dz. U. z 2022 r. poz. 559, 1005 i 1079) w związku z art. 44 ust. 1, 2, 3a, oraz art. 45 ust. 1 pkt 1 - 5, pkt 9, pkt 11 ustawy z dnia 16 kwietnia 2004 r. o ochronie przyrody (Dz. U. z 2022 r. poz. 916) Rada Miasta Krakowa uchwała, co następuje:

§ 1. 1. Ustanawia się użytek ekologiczny „Słona Woda” o powierzchni 13,68 ha, położony w Krakowie na nieruchomościach oznaczonych jako działki ewidencyjne lub części działek ewidencyjnych nr: 10/1, 12/1, 31/1, 18/26, 18/27, 19/2, 19/3, 20/2, 20/3, 21/7 obr. 58 jednostka ewidencyjna Kraków - Podgórze; nr: 292, 293, 294, 295, 296/1, 296/2, 296/3, 296/4, 297, 298, 299/1, 299/2, 300/1, 300/2, 301, 302, 303, 304/1, 304/2, 305, 306/1, 306/2, 307, 308, 309, 310/2, 310/3, 310/4, 311/1, 311/2, 312, 313, 314, 315, 341, 348/6, 355 obr. 60 jednostka ewidencyjna Kraków - Podgórze.

2. Obszar i granice użytku określa załącznik nr 1 do uchwały.

3. Wykaz współrzędnych punktów załamania granicy użytku ekologicznego w układzie współrzędnych płaskich prostokątnych 2000 (VII) stanowi załącznik nr 2 do uchwały.

§ 2. Celem ustanowienia użytku jest zachowanie ekosystemu wodnego, źródeł oraz zbiorowisk szuwarowych, muraw napiaskowych i drzewostanów stanowiących siedlisko i miejsce rozrodu chronionych gatunków zwierząt.

§ 3. Na terenie użytku ekologicznego wprowadza się zakazy:

1) niszczenia, uszkodzenia lub przekształcania obiektu lub obszaru;

2) wykonywania prac ziemnych trwale zniekształcających rzeźbę terenu, z wyjątkiem prac związanych z zabezpieczeniem przeciwsztormowym lub przeciwpowodziowym albo budową, odbudową, utrzymywaniem, remontem lub naprawą urządzeń wodnych;

- 3) uszkodzenia i zanieczyszczenia gleby;
- 4) dokonywania zmian stosunków wodnych, jeżeli zmiany te nie służą ochronie przyrody albo racjonalnej gospodarce rolnej, leśnej, wodnej lub rybackiej;
- 5) likwidowania, zasypywania i przekształcania naturalnych zbiorników wodnych, starorzeczy oraz obszarów wodno-błotnych;
- 6) zmiany sposobu użytkowania ziemi;
- 7) umyślnego zabijania dziko występujących zwierząt, niszczenia nor, legowisk zwierzęcych oraz tarlisk i złożonej ikry, z wyjątkiem amatorskiego połowu ryb oraz wykonywania czynności związanych z racjonalną gospodarką rolną, leśną, rybacką i łowiecką;
- 8) zbioru, niszczenia, uszkodzenia roślin i grzybów na obszarach użytków ekologicznych, utworzonych w celu ochrony stanowisk, siedlisk lub ostoi roślin i grzybów chronionych;
- 9) umieszczania tablic reklamowych.

§ 4. Zakazy, o których mowa w § 3 pkt 8 nie dotyczą zabiegów ochrony czynnej.

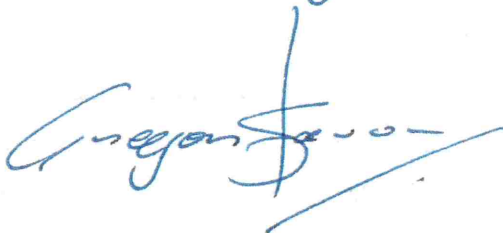
§ 5. Ustala się następujące sposoby ochrony czynnej użytku:

- 1) coroczny monitoring stanu przyrodniczego;
- 2) zapobieganie obniżeniu poziomu wód gruntowych, skutkującemu wysychaniem stawów;
- 3) usuwanie nadmiaru trzciny, w zależności od potrzeb usuwać osady dennie, co zatrzyma procesy sukcesji i zanikania stawów;
- 4) usuwanie gatunków inwazyjnych;
- 5) prace na terenie użytku należy wykonywać pod nadzorem botanika i herpetologa.

§ 6. Prezydent Miasta Krakowa sprawuje nadzór nad użytkowaniem ekologicznym.

§ 7. Wykonanie uchwały powierza się Prezydentowi Miasta Krakowa.

§ 8. Uchwała wchodzi w życie po upływie 14 dni od dnia ogłoszenia w Dzienniku Urzędowym Województwa Małopolskiego.

W imieniu Komisji


UZASADNIENIE

Ustawową kompetencją rady gminy wynikającą z art. 44 ust. 1 ustawy z dn. 16 kwietnia 2004 r. o ochronie przyrody (t.j. Dz. U. z 2022 r. poz. 916) jest ustanawianie form ochrony przyrody. Jedną z form ochrony przyrody jest użytek ekologiczny.

Zgodnie z art. 42 przywołanej wyżej ustawy: „Użytkami ekologicznymi są zasługujące na ochronę pozostałości ekosystemów mających znaczenie dla zachowania różnorodności biologicznej - naturalne zbiorniki wodne, śródpolne i śródleśne oczka wodne, kępy drzew i krzewów, bagna, torfowiska, wydmy, płaty nieużytkowanej roślinności, starorzecza, wychodnie skalne, skarpy, kamieńce, siedliska przyrodnicze oraz stanowiska rzadkich i chronionych gatunków roślin, zwierząt i grzybów, ich ostoje oraz miejsca rozmnażania lub miejsca sezonowego przebywania”.

Projektowany użytek ekologiczny „Słona Woda” o powierzchni 13,68 ha obejmuje działki ewidencyjne lub ich części nr: 10/1, 12/1, 31/1, 18/26, 18/27, 19/2, 19/3, 20/2, 20/3, 21/7 obr. 58 jednostka ewidencyjna Kraków - Podgórze; nr: 292, 293, 294, 295, 296/1, 296/2, 296/3, 296/4, 297, 298, 299/1, 299/2, 300/1, 300/2, 301, 302, 303, 304/1, 304/2, 305, 306/1, 306/2, 307, 308, 309, 310/2, 310/3, 310/4, 311/1, 311/2, 312, 313, 314, 315, 341, 348/6, 355 obr. 60 jednostka ewidencyjna Kraków - Podgórze. Gruty te stanowią głównie własność osób fizycznych i prawnych, w niewielkim odsetku są to działki będące we władaniu Gminy Miejskiej Kraków.

Przesłanką do objęcia terenu ochroną prawną w formie użytku ekologicznego, wskazaną w projekcie uchwały jest: zachowanie ekosystemu wodnego, źródeł oraz zbiorowisk szuwarowych, muraw napiaskowych i drzewostanów stanowiących siedlisko i miejsce rozrodu chronionych gatunków zwierząt.

Użytek ekologiczny obejmuje otoczenie cennych przyrodniczo stawów (m.in. ze względu na miejsce lęgowe płazów) oraz zadrzewienie leśne.

Wskazany obszar charakteryzuje się występowaniem takich typów zbiorowisk roślinnych jak: szuwary ze związku *Phragmition*, które wykształciły się nad niewielkimi stawami na granicy zadrzewień na południe od ul Słona Woda. Nad większym stawem występuje mozaika płatów szuwaru trzcinowego (zespół *Phragmitetum australis*); szerokopałkowego (zespół *Typhetum latifoliae*) i oczeretowego (zespół *Scirpetum lacustris* z oczeretem jeziornym *Schoenoplectus lacustris*). Mniejszy staw, położony głębiej wśród zadrzewień porośnięty jest szuwarem z dominacją pałki szerokolistnej *Typha latifolia*.

Na wskazanym obszarze znajdują się niewielkie fragmenty roślinności nawiązującej do muraw napiaskowych, wykształcających się w miejscach suchych i ubogich w składniki odżywcze. Występują tu rośliny charakterystyczne dla klasy *Koelerio glaucae-Corynephoretea canescentis*, takie jak: szczotlicha siwa *Corynephorus canescens* i jasioniec piaskowy *Jasione montana*, kostrzewa owcza *Festuca ovina agg.*, rogownica pięciopęcikowa *Cerastium semidecandrum*, szczaw polny *Rumex acetosella*. Spotyka się tu również kilka innych roślin związanych z szeroko ujętymi siedliskami suchymi i ubogimi np. czerwiec roczny *Sclerathus annuus*, pylenieć pospolity *Berteroa incana* i jastrzębiec kosmaczek *Hieracium pilosella*.

Teren użytku ekologicznego jest miejscem występowania, rozrodu i gniazdowania chronionych gatunków zwierząt objętych ochroną na mocy ustawy o ochronie przyrody oraz Rozporządzenia Ministra Środowiska w sprawie ochrony gatunkowej zwierząt.

Na terenie użytku znajdują się dwa stawy będące miejscem rozrodu 8 gatunków płazów: traszka grzebieniasta *Triturus cristatus*, traszka zwyczajna *Lissotriton vulgaris*, kumak nizinny *Bombina bombina*, żaba moczarowa *Rana arvalis*, żaba trawna *Rana temporaria*, żaba jeziorkowa *Pelophylax lessonae*, rzekotka drzewna *Hyla arborea*, ropucha szara *Bufo bufo*.

Wszystkie płazy objęte są ochroną na mocy Ustawy o ochronie przyrody i Rozporządzenia Ministra Środowiska w sprawie ochrony gatunkowej zwierząt. Występujące tutaj traszka grzebieniasta i kumak nizinny wymienione są w załączniku II Dyrektywy Siedliskowej Unii Europejskiej (załącznik II zawiera gatunki roślin i zwierząt będące przedmiotem zainteresowania Wspólnoty, których ochrona wymaga wyznaczenia specjalnych obszarów ochrony), W załączniku IV dyrektywy wymienione są występujące tutaj: traszka grzebieniasta, kumak nizinny, żaba moczarowa, żaba jeziorkowa, rzekotka drzewna.

Na terenie proponowanym jako obszar użytku ekologicznego „Słona Woda” stwierdzono także występowanie dwóch gatunków gadów: zaskrońca zwyczajnego *Natrix natrix* oraz jaszczurki zwinki *Lacerta agilis*.

Stwierdzono także występowanie 76 gatunków awifauny oraz potwierdzono gniazdowanie 28 gatunków ptaków oraz pięciu gatunków nietoperzy: nocka Brandta *Myotis brandtii*, nocka rudego *Myotis daubentonii*, mroczka późnego *Eptesicus serotinus*, gacka brunatnego *Plecotus auritus* i mopka zachodniego *Barbastella barbastellus* - gatunek z załącznika II Dyrektywy Siedliskowej.

W przypadku dwóch gatunków: nocka rudego i mopka zachodniego stwierdzono rozród.

Proponowany obszar powinien zostać objęty formą ochrony przyrody zarówno ze względu na wartości przyrodnicze i krajobrazowe jak i na konieczność ochrony źródeł i zachowania korytarza ekologicznego.

Na podstawie art. 44 ust. 1 ustawy o ochronie przyrody, w odniesieniu do użytku ekologicznego, mogą być wprowadzone zakazy określone w art. 45 ustawy o ochronie przyrody. Spośród proponowanych przez ustawodawcę 11 zakazów, wybrano 9, dostosowanych do potrzeb związanych z ochroną użytku. Są to zakazy:

- 1) niszczenia, uszkodzenia lub przekształcania obiektu lub obszaru;
- 2) wykonywania prac ziemnych trwale zniekształcających rzeźbę terenu, z wyjątkiem prac związanych z zabezpieczeniem przeciwsztorowym lub przeciwpowodziowym albo budową, odbudową, utrzymywaniem, remontem lub naprawą urządzeń wodnych;
- 3) uszkodzenia i zanieczyszczenia gleby;
- 4) dokonywania zmian stosunków wodnych, jeżeli zmiany te nie służą ochronie przyrody albo racjonalnej gospodarce rolnej, leśnej, wodnej lub rybackiej;
- 5) likwidowania, zasypywania i przekształcania naturalnych zbiorników wodnych, starorzeczy oraz obszarów wodno-błotnych;
- 6) zmiany sposobu użytkowania ziemi;
- 7) umyślnego zabijania dziko występujących zwierząt, niszczenia nor, legowisk zwierzęcych oraz tarlisk i złożonej ikry, z wyjątkiem amatorskiego połowu ryb oraz wykonywania czynności związanych z racjonalną gospodarką rolną, leśną, rybacką i łowiecką;
- 8) zbioru, niszczenia, uszkodzenia roślin i grzybów na obszarach użytków ekologicznych, utworzonych w celu ochrony stanowisk, siedlisk lub ostoi roślin i grzybów chronionych;
- 9) umieszczania tablic reklamowych.

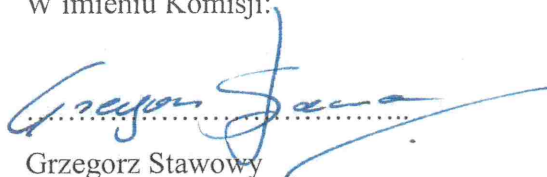
Z listy zakazów, określonych w art. 45 ustawy o ochronie przyrody, nie wybrano zakazów: „wylewania gnojowicy, z wyjątkiem nawożenia użytkowanych gruntów rolnych” oraz „wydobycia do celów gospodarczych skał, w tym torfu, oraz skamieniałości, w tym kopalnych szczątków roślin i zwierząt, a także minerałów i bursztynu”, gdyż nie mają zastosowania w stosunku do projektowanego użytku ekologicznego „Słona Woda”.

Podjęcie uchwały wywoła skutki finansowe dla budżetu miasta Krakowa. Dla ustanowionego użytku należy wykonać tablicę informacyjną, której koszt szacuje się na kwotę około 3 500 zł.

Podjęcie uchwały może wywoływać w przyszłości inne skutki finansowe dla budżetu Miasta Krakowa, jeżeli przedmiotowa uchwała będzie skutkowałą ograniczeniami sposobu korzystania z nieruchomości.

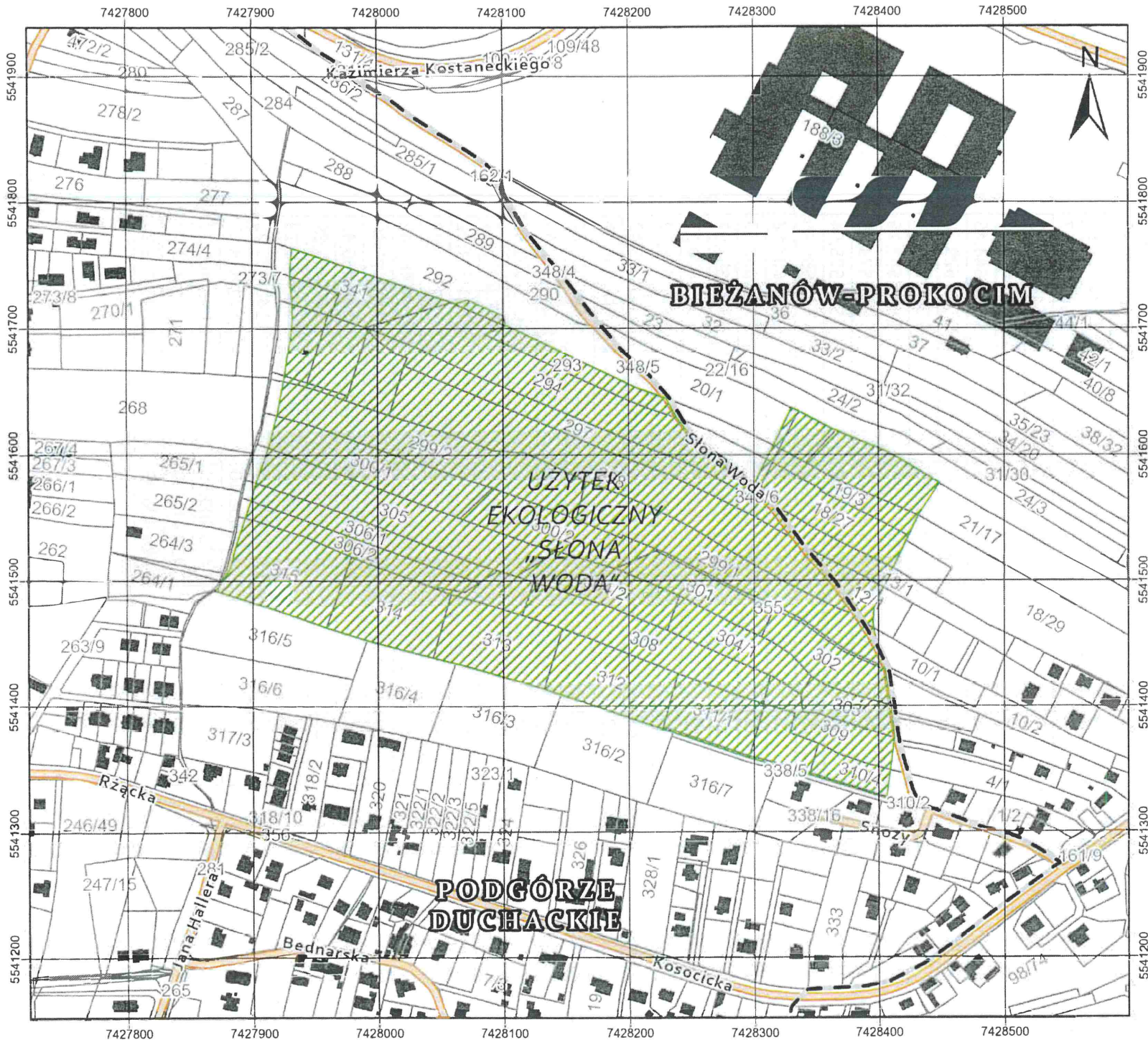
Mając powyższe na względzie przedłożenie Radzie Miasta Krakowa projektu uchwały jest uzasadnione.

W imieniu Komisji:



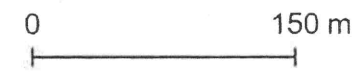
Grzegorz Stawowy

Przewodnicząca Komisji Planowania Przestrzennego
i Ochrony Środowiska
Rady Miasta Krakowa








Załącznik nr 1
do uchwały nr
Rady Miasta Krakowa
z dnia

Skala 1:4 000



Legenda

-  ulice
-  budynki
-  działki
-  dzielnice administracyjne
-  użytek ekologiczny

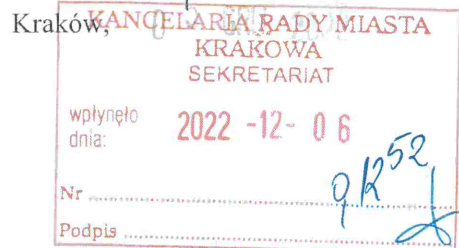
Układ współrzędnych: ETRS 1989
Poland CS2000 Strefa 7

Współrzędne punktów załamania granic użytku ekologicznego "Słona Woda"		
Układ współrzędnych: ETRS 1989 Poland CS 2000 Strefa 7		
L.p.	y	x
1	7 427 931,50	5 541 764,13
2	7 428 058,76	5 541 720,82
3	7 428 061,52	5 541 719,65
4	7 428 071,55	5 541 722,64
5	7 428 100,22	5 541 709,97
6	7 428 101,75	5 541 702,57
7	7 428 165,25	5 541 672,02
8	7 428 206,34	5 541 652,57
9	7 428 229,68	5 541 644,46
10	7 428 237,93	5 541 629,76
11	7 428 253,83	5 541 608,74
12	7 428 274,72	5 541 592,15
13	7 428 298,70	5 541 573,45
14	7 428 300,00	5 541 575,94
15	7 428 310,15	5 541 596,46
16	7 428 315,79	5 541 607,58
17	7 428 330,33	5 541 637,19
18	7 428 336,58	5 541 633,97
19	7 428 354,81	5 541 624,57
20	7 428 365,49	5 541 618,97
21	7 428 403,86	5 541 603,43
22	7 428 411,58	5 541 599,47
23	7 428 443,08	5 541 580,84
24	7 428 448,80	5 541 577,44
25	7 428 431,97	5 541 551,95
26	7 428 423,92	5 541 535,51
27	7 428 422,16	5 541 531,92
28	7 428 411,45	5 541 510,05
29	7 428 399,96	5 541 486,42
30	7 428 396,18	5 541 475,19
31	7 428 395,53	5 541 466,43
32	7 428 395,92	5 541 461,85
33	7 428 398,68	5 541 448,13
34	7 428 404,35	5 541 431,03
35	7 428 405,10	5 541 428,57
36	7 428 409,50	5 541 400,52
37	7 428 412,59	5 541 374,79
38	7 428 406,09	5 541 326,38

39	7 428 383,88	5 541 333,33
40	7 428 350,12	5 541 343,35
41	7 428 318,52	5 541 352,62
42	7 428 295,90	5 541 358,66
43	7 428 235,09	5 541 379,09
44	7 428 226,75	5 541 381,75
45	7 428 145,47	5 541 409,07
46	7 428 132,31	5 541 413,76
47	7 428 069,41	5 541 431,86
48	7 428 061,90	5 541 433,73
49	7 428 044,00	5 541 438,35
50	7 427 993,67	5 541 451,50
51	7 427 991,08	5 541 452,33
52	7 427 958,59	5 541 462,47
53	7 427 917,85	5 541 476,97
54	7 427 872,14	5 541 491,42
55	7 427 872,18	5 541 494,50
56	7 427 879,54	5 541 506,24
57	7 427 881,75	5 541 510,27
58	7 427 886,65	5 541 527,81
59	7 427 890,37	5 541 538,88
60	7 427 894,01	5 541 550,15
61	7 427 898,83	5 541 564,04
62	7 427 902,64	5 541 578,06
63	7 427 912,71	5 541 605,72
64	7 427 919,37	5 541 631,48
65	7 427 924,77	5 541 658,36
66	7 427 925,68	5 541 662,92
67	7 427 927,48	5 541 676,92
68	7 427 930,31	5 541 692,04
69	7 427 931,84	5 541 705,63
70	7 427 931,59	5 541 719,80
71	7 427 929,78	5 541 742,04
72	7 427 931,50	5 541 764,13



Komisja Planowania Przestrzennego
i Ochrony Środowiska Rady Miasta Krakowa



AUTOPOPRAWKA

**do projektu uchwały w sprawie ustanowienia użytku ekologicznego „Słona Woda”
według druku nr 3045.**

Na podstawie § 33 ust. 1 Statutu Miasta Krakowa stanowiącego załącznik do uchwały nr XLVIII/435/96 Rady Miasta Krakowa z dnia 24 kwietnia 1996 roku w sprawie Statutu Miasta Krakowa (tekst jednolity: Dz. Urz. Woj. Małopolskiego z 2019 r. poz. 7074, z 2020 r. poz. 919) postanawia się, co następuje:

Dotychczasowy § 1 ust. 1 otrzymuje następujące brzmienie:

„§ 1. 1. Ustanawia się użytek ekologiczny „Słona Woda” o powierzchni 13,68 ha, położony w Krakowie na nieruchomościach oznaczonych jako działki ewidencyjne lub części działek ewidencyjnych nr: 10/1, 12/1, 13/1, 18/26, 18/27, 19/2, 19/3, 20/2, 20/3, 21/17 obr. 58 jednostka ewidencyjna Kraków - Podgórze; nr: 292, 293, 294, 295, 296/1, 296/2, 296/3, 296/4, 297, 298, 299/1, 299/2, 300/1, 300/2, 301, 302, 303, 304/1, 304/2, 305, 306/1, 306/2, 307, 308, 309, 310/2, 310/3, 310/4, 311/1, 311/2, 312, 313, 314, 315, 341, 348/6, 355 obr. 60 jednostka ewidencyjna Kraków - Podgórze.”

UZASADNIENIE:

Niniejszą autopoprawką dokonuje się korekty błędu pisarskiego w oznaczeniu numerów działek ewidencyjnych, wchodzących w obszar ustanawianego użytku ekologicznego - w celu ujednolicenia części tekstowej projektu uchwały z załącznikiem graficznym.

W imieniu Komisji:

Grzegorz Stawowy

**Przewodniczący Komisji Planowania Przestrzennego
i Ochrony Środowiska Rady Miasta Krakowa**