



Kraków

PROJEKTOWANY UŻYTEK EKOLOGICZNY „KAMIENIOŁOM LIBANA”

Urząd Miasta Krakowa – Wydział Kształtowania Środowiska

Kraków, 2022 r.

Zgodnie z art. 6 ust. 1 ustawy o ochronie przyrody **formami ochrony przyrody są:**

- parki narodowe
- rezerваты przyrody
- parki krajobrazowe
- obszary chronionego krajobrazu
- obszary Natura 2000
- **użytki ekologiczne**
- pomniki przyrody
- stanowiska dokumentacyjne
- zespoły przyrodniczo-krajobrazowe
- ochrona gatunkowa roślin, zwierząt i grzybów



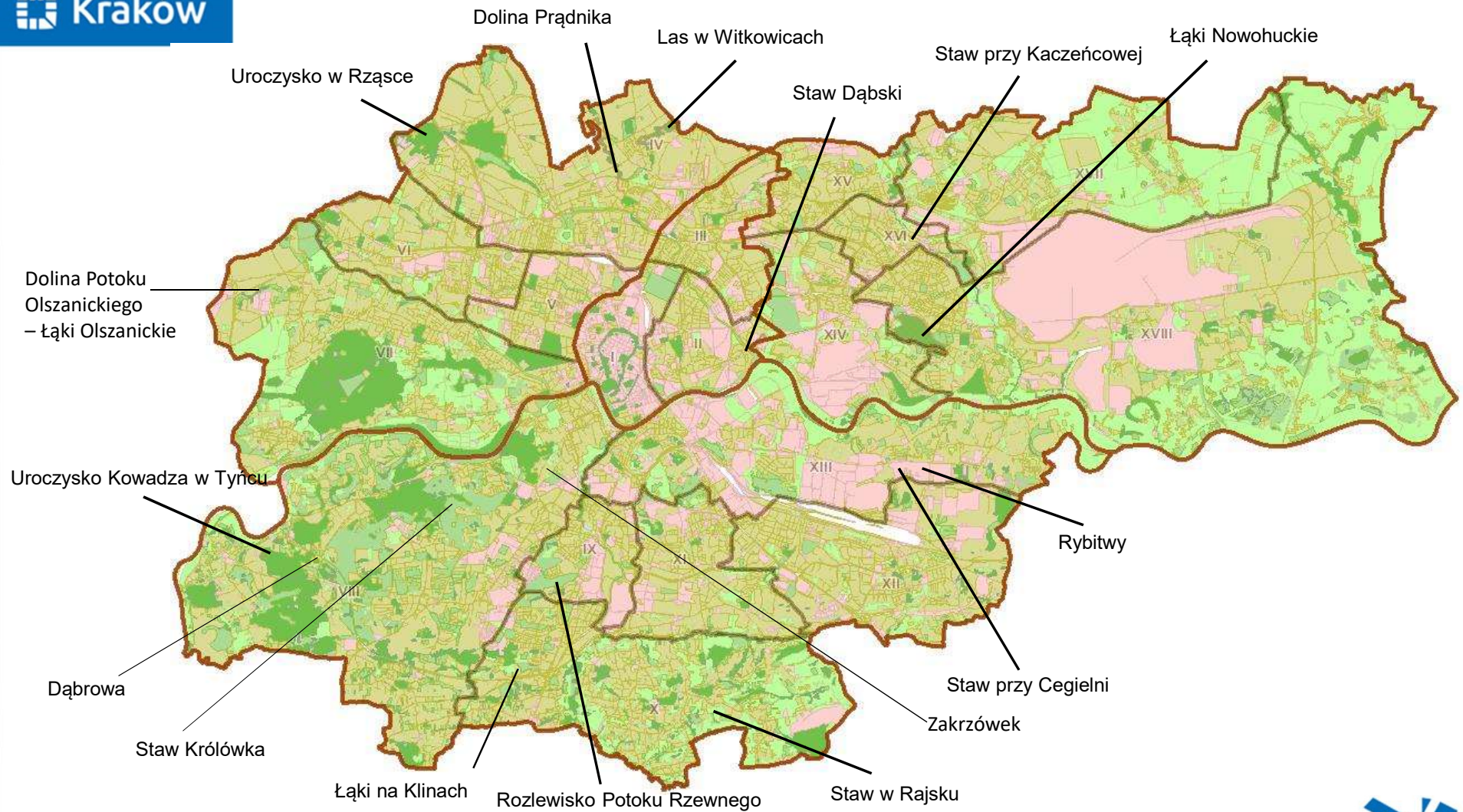
- Zgodnie z art. 42 ustawy o ochronie przyrody **użytkami ekologicznymi** są zasługujące na ochronę pozostałości ekosystemów mających znaczenie dla zachowania różnorodności biologicznej - naturalne zbiorniki wodne, śródpolne i śródleśne oczka wodne, kępy drzew i krzewów, bagna, torfowiska, wydmy, płaty nieużytkowanej roślinności, starorzecza, wychodnie skalne, skarpy, kamieńce, siedliska przyrodnicze oraz stanowiska rzadkich lub chronionych gatunków roślin, zwierząt i grzybów, ich ostoje oraz miejsca rozmnażania lub miejsca sezonowego przebywania.
- Zgodnie z art. 44 ww. ustawy ustanowienie pomnika przyrody, stanowiska dokumentacyjnego, **użytku ekologicznego** lub zespołu przyrodniczo-krajobrazowego następuje w drodze uchwały rady gminy.



Na terenie Gminy Miejskiej Kraków znajduje się **16 użytków ekologicznych** o łącznej powierzchni 150,44 ha.

1. „Uroczysko w Rzęsce” - powierzchnia 9,43
2. „Łąki Nowohuckie” - powierzchnia 57,17
3. „Staw przy Kaczeńcowej” - powierzchnia 0,82 ha,
4. „Rozlewisko potoku Rzewnego” - powierzchnia 2,77 ha,
5. „Dolina Prądnika” - powierzchnia 14,145 ha
6. „Uroczysko Kowadza” - powierzchnia 1,82 ha
7. „Staw Dąbski” - powierzchnia 2,53 ha
8. „Las w Witkowicach” - powierzchnia 15,07 ha,
9. "Rybitwy" - powierzchnia 0,64 ha,
10. „Staw w Rajsku” - powierzchnia 0,39 ha,
11. „Staw Królówka” - powierzchnia 0,85 ha,
12. "Staw przy Cegielni" - powierzchnia 0,88 ha,
13. "Dąbrowa" -powierzchnia 14,97 ha,
14. „Dolina Potoku Olszanickiego - Łąki Olszanickie” - powierzchnia 5,64 ha,
15. „Zakrzówek” - powierzchnia 17,50 ha,
16. „Łąki na Klinach” – powierzchnia 5,82 ha

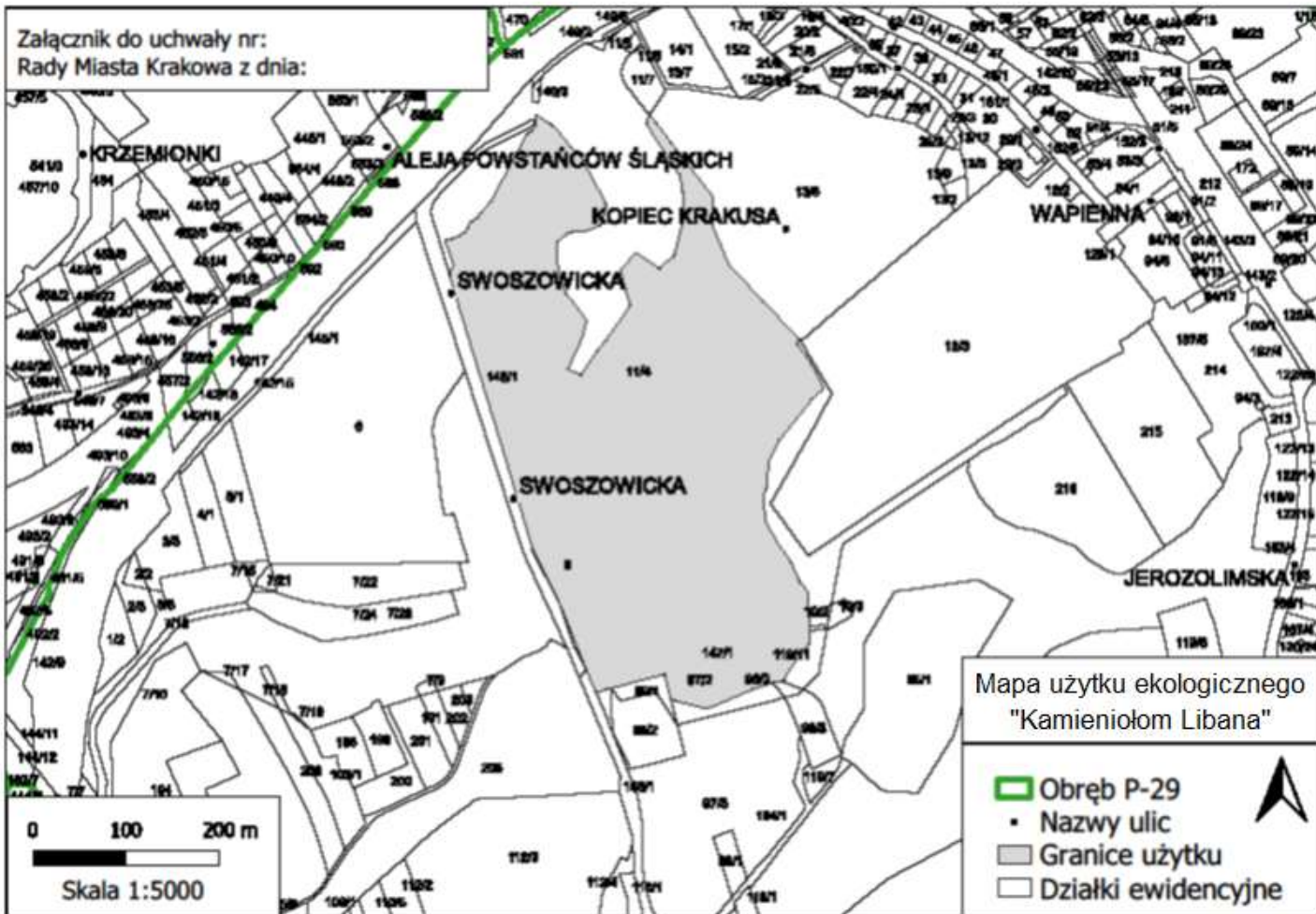




Projektowany użytek ekologiczny „Kamieniołom Libana” o powierzchni 14,82 ha położony jest na terenie dzielnicy XIII Podgórze, pomiędzy aleją Powstańców Śląskich, ulicą Swoszowicką, Kopcem Krakusa i Cmentarzem Podgórskim na częściach działek ewidencyjnych o numerach: 9, 10/2, 11/4, 96/2, 97/2 119/11, 147/11 obr 29 jednostka ewidencyjna Kraków- Podgórze.

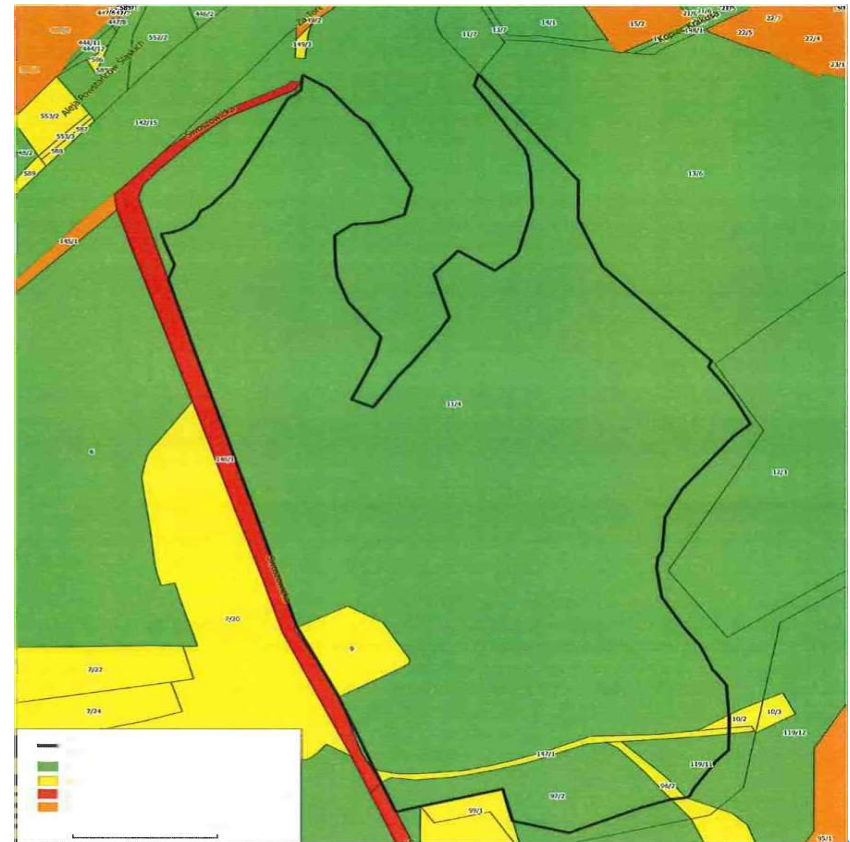


Ryc. 46. Granice projektowanego użytku ekologicznego „Kamieniołom Libana” na tle ortofotomapy z 2019 r. oraz granic działek ewidencyjnych (linie zielone).



Struktura własności

Działka	Pow.działki [m2]	Część działki w użytku [m2]	Własność
119/11	3486	1992,265625	Gmina Kraków
147/1	1287	1192,558594	Skarb Państwa
10/2	470	119,2929688	Skarb Państwa
97/2	9313	7456,164063	Gmina Kraków
96/2	775	475,1367188	Skarb Państwa
11/4	179206	133602,418	Gmina Kraków
9	3423	3360,039063	Skarb Państwa



Ustalenia miejscowego planu
zagospodarowania przestrzennego
obszaru „Krzemionki”.

Granice projektowanego użytku ekologicznego
obejmują tereny:

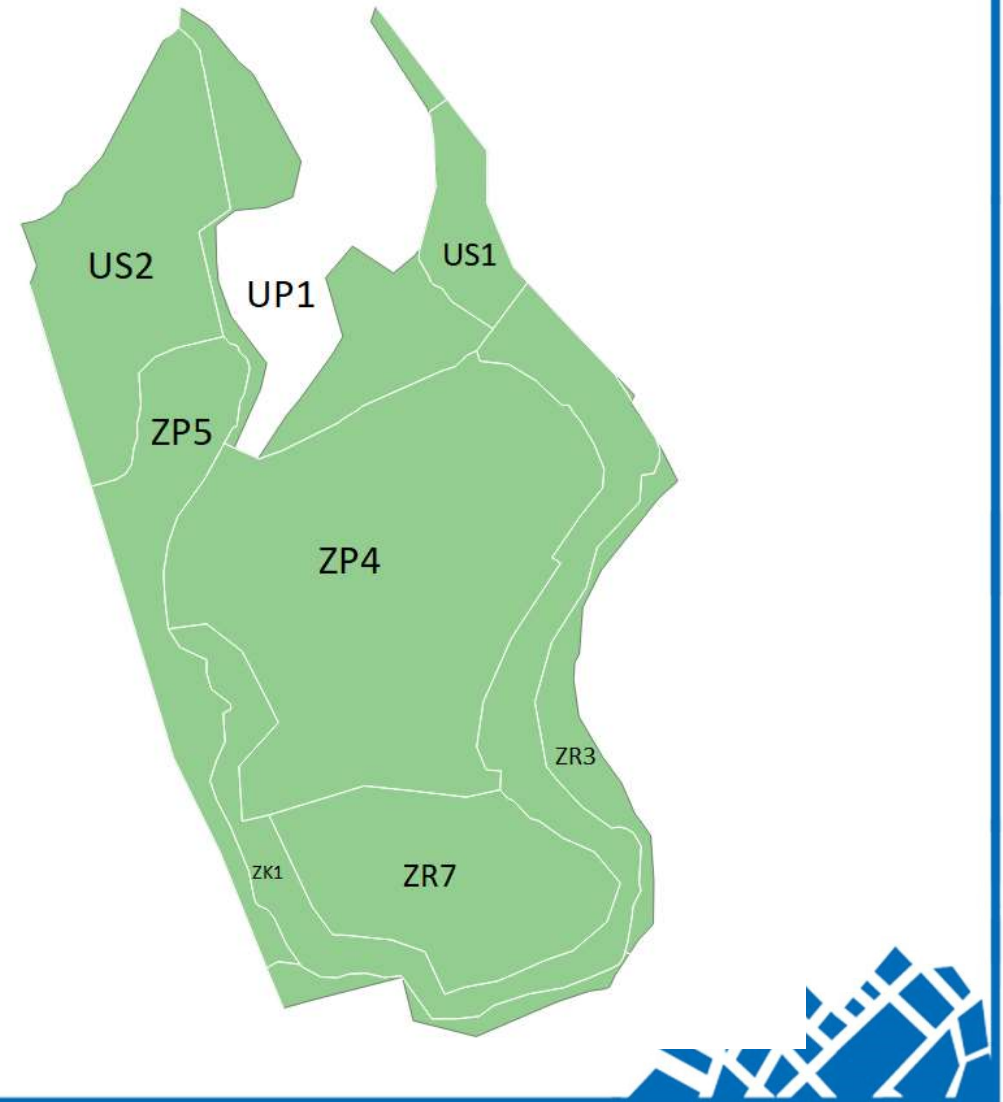
ZR7, ZR3 -tereny zieleni nieurządzonej;

ZP4, ZP5– tereny zieleni urządzonej;

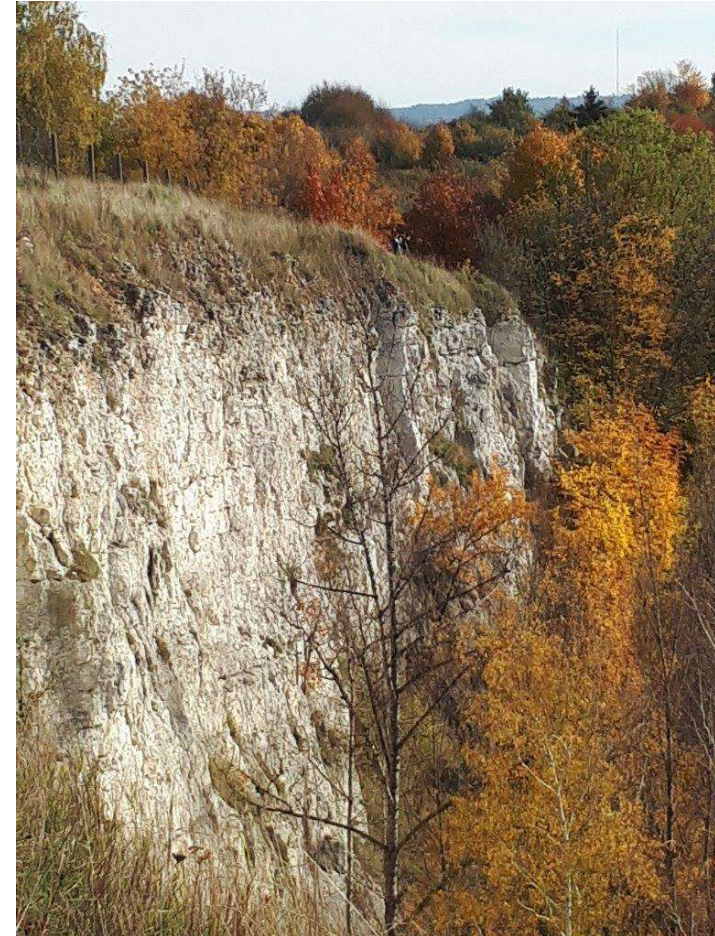
ZK1– tereny ścian kamieniołomów;

UP1 część, - tereny zabudowy usługowej (o
charakterze usług publicznych),

US1 , US2 część – tereny sportu i rekreacji;



Celem ustanowienia użytku ekologicznego „Kamieniołom Libana” jest ochrona mających znaczenie dla zachowania różnorodności biologicznej siedlisk przyrodniczych oraz stanowisk rzadkich lub chronionych gatunków zwierząt, ich ostoi oraz miejsc rozmnażania, sezonowego przebywania, związanych szczególnie ze środowiskiem wodnym oraz murawami kserotermicznymi.



Jednym z najistotniejszych walorów przyrodniczych terenu jest mozaikowość zbiorowisk roślinnych - roślinności drzewiastej, roślinności siedlisk wodnych, wilgotnych oraz muraw naskalnych będących siedliskiem wielu rzadkich i chronionych gatunków zwierząt.

Na terenie Kamieniołomu Libana i w jego najbliższym sąsiedztwie na wierzcholinie stwierdzono łącznie 286 gatunków roślin naczyniowych.



Rzadkie i chronione gatunki zwierząt związane ze środowiskiem wodnym i murawami kserotermicznymi



Kumak nizinny *Bombina orientalis* (fot. M. Bonk)



Ropucha szara *Bufo bufo* (fot. S. Bury)





Samiec traszki zwyczajnej *Lissotriton vulgaris*
(Fot. M. Bonk)



Samiec traszki grzebieniastej *Triturus cristatus* (fot. M. Bonk)





Zaskroniec zwyczajny *Natrix natrix* w Kamieniołomie Libana (fot. S. Bury, 2019)





Zalotka białoczelną *Leucorrhinia albifrons*
(fot. G. Kolago)



Zalotka większą *Leucorrhinia pectoralis* (fot. G. Kolago)





Napierśnik *Stethophyma grossum* (fot. R. Bobrek)





Zgiewta strojna *Paragus quadrfasciatus*
(fot. Ł. Mielczarek)



Długorożec żółtoznaczny *Sphiximorpha subsessilis*
(fot. Ł. Mielczarek)



W celu ochrony wartości przyrodniczych obszaru ustala się następujące sposoby ochrony czynnej użytku ekologicznego:

- 1) coroczny monitoring stanu siedlisk przyrodniczych,
- 2) sukcesywne usuwanie drzew, krzewów i roślinności oddziałującej negatywnie na przedmiot ochrony,
- 3) podejmowanie działań mających na celu eliminację inwazyjnych gatunków obcych,
- 3) utrzymanie i odtwarzanie oraz tworzenie nowych zbiorników wodnych jako siedlisk rozrodu płazów,
- 4) wyznaczanie tras , ścieżek edukacyjnych ograniczających swobodną penetrację obszaru,
- 5) prace na terenie użytku ekologicznego należy wykonywać pod nadzorem przyrodniczym.



Na obszarze użytku ekologicznego wprowadza się następujące zakazy:

- 1) niszczenia, uszkodzenia lub przekształcania obiektu lub obszaru,
- 2) wykonywania prac ziemnych trwale zniekształcających rzeźbę terenu, z wyjątkiem prac związanych z zabezpieczeniem przeciwsztormowym lub przeciwpowodziowym albo budową, odbudową, utrzymywaniem, remontem lub naprawą urządzeń wodnych,
- 3) uszkodzenia i zanieczyszczenia gleby,
- 4) dokonywania zmian stosunków wodnych, jeżeli zmiany te nie służą ochronie przyrody albo racjonalnej gospodarce rolnej, leśnej, wodnej lub rybackiej,
- 5) likwidowania, zasypywania i przekształcania naturalnych zbiorników wodnych, starorzeczy oraz obszarów wodno-błotnych,
- 6) zmiany sposobu użytkowania ziemi,
- 7) wydobywania do celów gospodarczych skał, w tym torfu, oraz skamieniałości, w tym kopalnych szczątków roślin i zwierząt, a także minerałów i bursztynu,
- 8) umyślnego zabijania dziko występujących zwierząt, niszczenia nor, legowisk zwierzęcych oraz tarlisk i złożonej ikry, z wyjątkiem amatorskiego połowu ryb oraz wykonywania czynności związanych z racjonalną gospodarką rolną, leśną, rybacką i łowiecką.





Dziękujemy za uwagę!