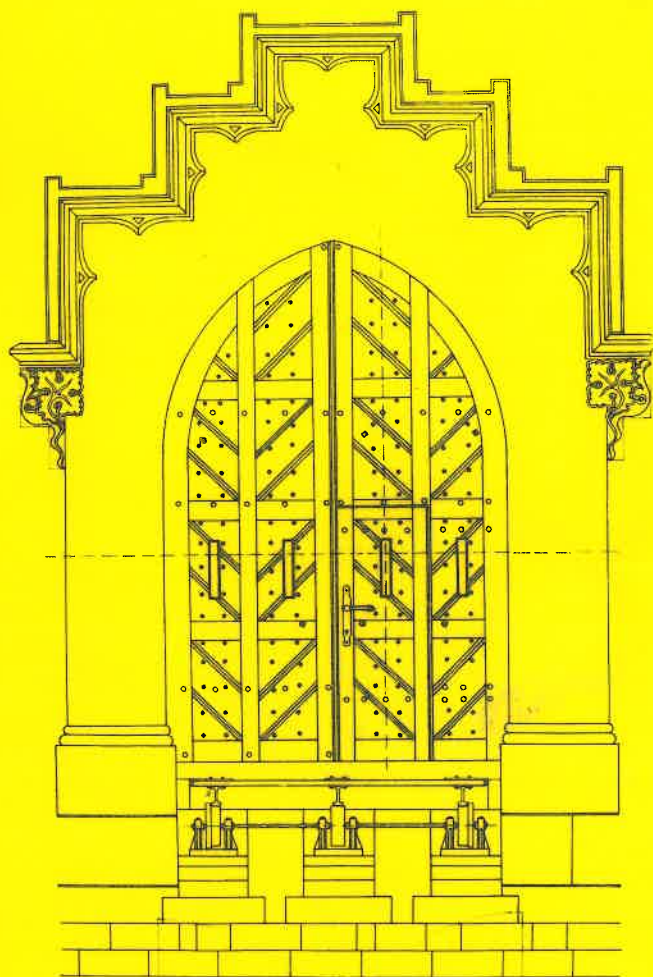


ATLAS DER FESTUNG KRAKAU • ATLAS OF THE FORTRESS CRACOW

ATLAS TWIERDZY KRAKÓW

Seria I

Tom 1



FORT 31 "Św. Benedykt"

Urząd Miasta Krakowa
Wydział Ochrony Zabytków

Doceniając znaczenia austriackiej Twierdzy Kraków w historii wojskowości oraz dziejach sztuki fortyfikacyjnej, a także jej wielostronny wpływ na rozwój przestrzenny miasta, Wydział Ochrony Zabytków Urzędu Miasta Krakowa przystępuje do wydawania ATLASU TWIERDZY KRAKÓW. Upowszechnienie wiedzy o Twierdzy jako całości, o wszelkich aspektach jej funkcjonowania oraz o poszczególnych dziełach obronnych powinno ułatwić prowadzenie badań naukowych i prac konserwatorskich, a także - przełamanie spotykanych jeszcze stereotypów o nikłej wartości zachowanych dzieł obronnych Twierdzy i ich niewielkich walorach adaptacyjnych.

Atlas Twierdzy Kraków będzie wydawnictwem ciągłym, publikowanym w zeszytach o ujednoczonym formacie i szacie graficznej, zgrupowanym w dwóch seriach:

1. MATERIAŁY ŹRÓDŁOWE:

Archiwalne mapy, projekty i materiały ewidencyjne całej Twierdzy oraz poszczególnych dzieł obronnych od pocz. XIX w. do 1945 r., ze zbiorów polskich (Wojewódzkie Archiwum Państwowe w Krakowie, Muzeum Historyczne Miasta Krakowa, Centralne Archiwum Wojskowe w Warszawie i in.).

2. PRACE STUDIALNE:

Opracowania naukowe dotyczące całej Twierdzy i jej dzieł obronnych oraz wszelkich aspektów jej funkcjonowania, metodologia i praktyka działań konserwatorskich dotyczących zabytkowych obiektów Twierdzy Kraków.

Nad poziomem merytorycznym publikacji czuwa Rada Naukowa Atlasu Twierdzy Kraków, w składzie 3-osobowym:

- mgr Zbigniew Beiersdorf - Wydział Ochrony Zabytków Urzędu Miasta Krakowa
- prof. dr hab. Janusz Bogdanowski - Instytut Architektury Krajobrazu Politechniki Krakowskiej
- płk mgr inż. Andrzej Turowicz - Sztab Krakowskiego Okręgu Wojskowego

1000 bez mała lat historii Krakowa to jednocześnie niemal nieprzerwane jego dzieje jako warowni. Był Kraków od zarania grodem, potem warownym miastem, wreszcie twierdzą różnej klasy, niemniej zawsze o strategicznym dla kraju znaczeniu. Ta nowożytna twierdza, po okresie stagnacji w XVIII w., pod koniec stulecia uformowana na nowo w czasie Insurekcji przez Kościuszkę, uzyskała na nowo walor jednej z najpotężniejszych w połowie XIX stulecia.

Mimo tego, iż fortyfikacje te były nieustannie rozbudowywane i wzmacniane aż po pierwszą wojnę światową, ten właśnie okres jej dziejów był do niedawna niemal nieznanymi. Poznawanie jej przez pryzmat nielicznych i choćby najcenniejszych lecz wyrywkowych artykułów trwało do czasów wydania pierwszej obszernej monografii, którą stały się "Warownie i zieleń twierdzy Kraków" (1979). Odtąd nastąpił zwrot w świadomości jej znaczenia dla miasta jako niezwykłego zespołu zabytkowego, jak też perspektywy rozwinięcia w oparciu o jej dzieła systemu zieleni miejskiej, na miarę potrzeb współczesnego miasta.

Zniesienie ograniczeń dostępności, ujawnienie dotąd niewykorzystanych źródeł otwarło nowe możliwości poznawcze. Po okresie mało znaczących replik, a nawet plagiatów opartych na wspomnianej monografii, jak też i cennych lecz przyczynkowych opracowań, można dziś wreszcie przystąpić do rozpoczęcia gruntownych badań nad historią XIX wiecznej twierdzy i jej elementów - fortów, szańców i baterii. Temu właśnie służyć będzie wydanie atlasu twierdzy opartego na źródłowych materiałach planistycznych. Udostępnienie ich drogą wydawnictwa, staraniem grupy zainteresowanych i Konserwatora Zabytków otwiera nową kartę w poznaniu tego ogromnego zespołu zabytków zawierającego blisko 100 większych obiektów, powiązanych paru setkami kilometrów dróg rokadowych i dojazdowych. Już świadomość tego stanowi ważny krok naprzód. Stopniowa zaś realizacja umożliwi właściwe określenie zasobu, dalej jego waloryzację i sformułowanie wytycznych do rewalizacji pozwalając na prawidłową jej adaptację dla współczesnych potrzeb miasta.

Tym sposobem liczyć nareszcie można tak na objęcie właściwą opieką zabytkowego zespołu, jak i na prawidłowe jego wykorzystanie. Stąd też wynika fundamentalne znaczenie Atlasu, który oby jak najprędzej mógł być wydany i służyć ratowaniu zabytków.

FORT Nr 31 „ŚW. BENEDYKT“

jest jedynym zachowanym spośród trzech murowanych dzieł obronnych przyczółka podgórskiego dawnej austriackiej Twierdzy Kraków. Zbudowano go w latach 1853-1861, zatem w pierwszym okresie istnienia tej twierdzy. Lokalizacja na wschodnim skraju pasma Krzemionek podyktowana była koniecznością zapewnienia obrony traktu lwowskiego oraz przedpola mostu łączącego Podgórze z Krakowem. Nazwa fortu wywodzi się od pobliskiego kościółka Św. Benedykta. Autorstwo architektury samego fortu przypisane jest Feliksowi Księżarskiemu - wybitnemu krakowskiemu architektowi XIX stulecia. Cały zespół dzieł obronnych przyczółka podgórskiego: dwa bliźniacze forty nr 31 i 32 oraz znacznie od nich późniejsze łączące je ziemne obwarowania bastionowe, stracił swe znaczenie po rozbudowie twierdzy w końcu XIX w. - Fort 31 zaczął wtedy pełnić funkcje pomocnicze. Po 1918 r. adaptowany na mieszkania, użytkowany był do 1984 r. - 1991 r. rozpoczął się remont fortu, połączony z adaptacją obiektu dla potrzeb artystów plastyków.

Fort Nr 31 „Św. Benedykt“ reprezentuje typ XIX-wiecznej baszty artyleryjskiej, spotykany w wielu twierdzach do połowy tego stulecia (Ulm, Linz, Werona, Lwów i in.). Jako jedna z późniejszych realizacji tego typu jest przykładem najdoskonalszych rozwiązań w tej dziedzinie w nowożytnej austriackiej szkole fortyfikacyjnej.



Publikowane reprodukcje rysunków archiwalnych fortu pochodzą ze zbiorów Centralnego Archiwum Wojskowego w Warszawie - Rembertowie (Zespół: Dowództwo Okręgu Korpusu nr V - Szefostwo fortyfikacji) i dotychczas nie były znane. Mimo utrudnień interpretacji wielu planów (część z rysunków wykorzystywana była wielokrotnie do nanoszenia przekształceń powstałych w latach późniejszych), wnoszą one wiele istotnych informacji pozwalających określić fazy budowy i przeróbek fortu. Zwraca uwagę np. data dzienna - 16 marzec 1853 r. - na najstarszym zachowanym planie fortu, warianty fortyfikacji zewnętrznych z 1859 i 1861 r., zarys projektowanego, choć nie zrealizowanego wału łączącego forty 31 i 32 na planie z 1876 r., wreszcie zrealizowane fortyfikacje bastionowe nowego rdzenia twierdzy z 1888 r.

Należy zaznaczyć, że analiza zarówno tych, jak też pozostałych materiałów archiwalnych, rezultatów badań archeologicznych i architektonicznych fortu 31 oraz obszerna analiza porównawcza zostaną zawarte w przygotowanej obecnie pełnej monografii obiektu, która zostanie - być może - opublikowana w jednym z kolejnych zeszytów drugiej serii Atlasu Twierdzy Kraków.

Detail Plan des Thurmes No XXXI

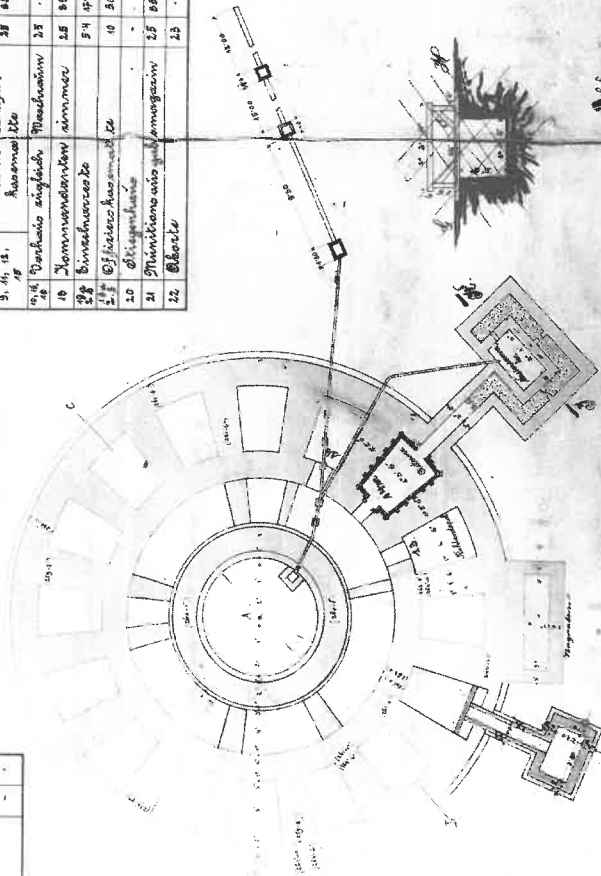
Legende:

Legende:

13	Stein	m ²	m ³
14	Stein	152	
15	Stein	152	
16	Stein		

17	Stein	m ²	m ³
18	Stein	65	180
19	Stein	107	
20	Stein	25	35
21	Stein	27	35
22	Stein	28	35
23	Stein	25	
24	Stein	54	145
25	Stein	10	51
26	Stein	25	35
27	Stein	23	

Fundament



Plan des Thurmes No XXXI, 16. März 1853

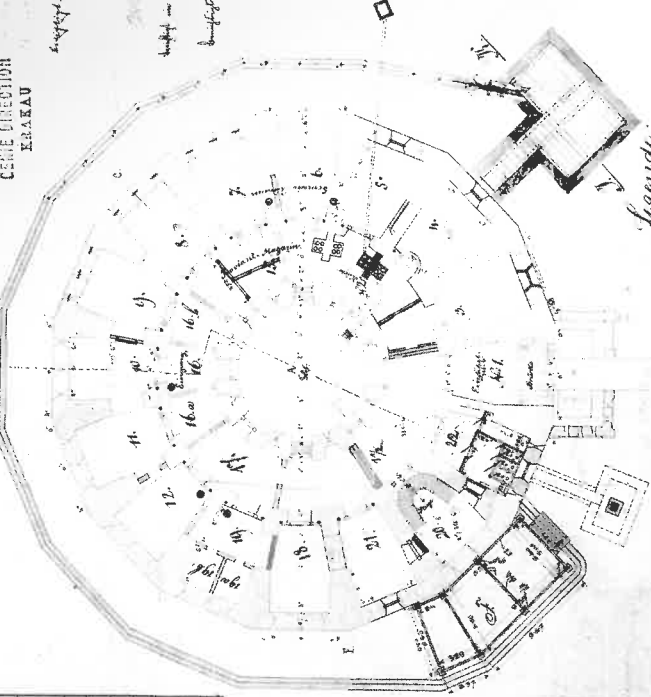
Erster Stock

Legende:

Stein	1
Stein	2
Stein	3
Stein	4
Stein	5
Stein	6
Stein	7
Stein	8
Stein	9
Stein	10
Stein	11
Stein	12
Stein	13
Stein	14
Stein	15
Stein	16
Stein	17
Stein	18
Stein	19
Stein	20
Stein	21
Stein	22
Stein	23
Stein	24
Stein	25
Stein	26
Stein	27
Stein	28
Stein	29
Stein	30
Stein	31
Stein	32
Stein	33
Stein	34
Stein	35
Stein	36
Stein	37
Stein	38
Stein	39
Stein	40
Stein	41
Stein	42
Stein	43
Stein	44
Stein	45
Stein	46
Stein	47
Stein	48
Stein	49
Stein	50
Stein	51
Stein	52
Stein	53
Stein	54
Stein	55
Stein	56
Stein	57
Stein	58
Stein	59
Stein	60
Stein	61
Stein	62
Stein	63
Stein	64
Stein	65
Stein	66
Stein	67
Stein	68
Stein	69
Stein	70
Stein	71
Stein	72
Stein	73
Stein	74
Stein	75
Stein	76
Stein	77
Stein	78
Stein	79
Stein	80
Stein	81
Stein	82
Stein	83
Stein	84
Stein	85
Stein	86
Stein	87
Stein	88
Stein	89
Stein	90
Stein	91
Stein	92
Stein	93
Stein	94
Stein	95
Stein	96
Stein	97
Stein	98
Stein	99
Stein	100

Legende:

Legende:



Legende:

Legende:

Legende:

Legende:

Plan No. II

Legende:

Legende:

Legende:

Legende:

Legende:

Legende:

Legende:

Legende:

Legende:

Legende:

Legende:

Legende:

Legende:

Legende:

Legende:

Legende:

Legende:

Legende:

Legende:

Legende:

Legende:

Legende:

Legende:

Legende:

Legende:

Legende:

Legende:

Legende:

Legende:

2. Detail Plan des Thurmes No XXXI. Erster Stock, Verdeck, Dach. Krakau am 16 März 1853. Rzut pięttra, rzut poziomu górnego. 16 marzec 1853 r., z późniejszymi zmianami. First floor plan, upper level plan, 16th March 1853, with later alterations.

H. H. Lencé, Architecte en Chef.

Historisch.

Corrigé et mis en fin par l'architecte en chef.

sont les plans : Rapports plans

Tour. XXI. St. Benedict,

Ann. N° 3/1, 1/5, 1/6, 1/8 et 1/9

Année, au 18. Novembre 1855. *Leoffen*

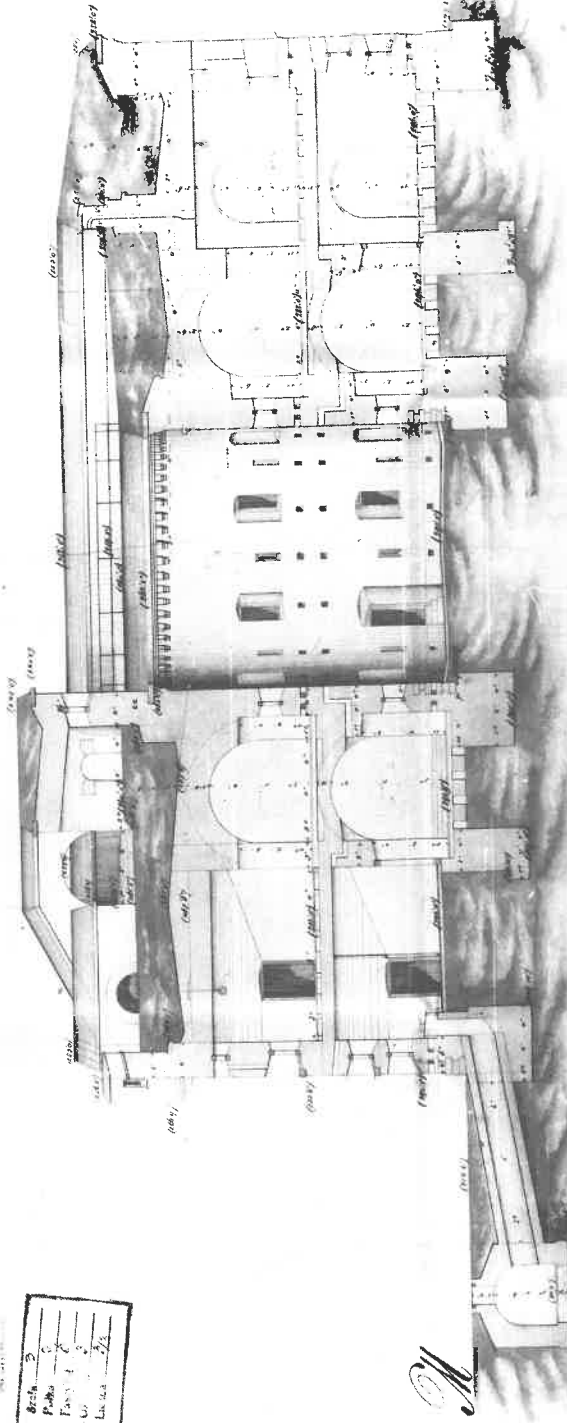
PROJET DE CONSTRUCTION
D'UNE ÉGLISE

Arch.	2
Peint.	5
Façades	1
U.	2
Int.	2/3

RAPPORTS PLAN LITT: D.

des Tours N° 31 sur der St. Benedictshöhe.

Querschnitt nach M.N.



SECTION
1:50 N.M.

1. 1855
mit dem Ingenieur *Leoffen* d. d. 18. 11. 1855

Leoffen
Leoffen

Leoffen
Leoffen

Leoffen
Leoffen

Leoffen
Leoffen

PROJET DE CONSTRUCTION
D'UNE ÉGLISE

Leoffen
Leoffen

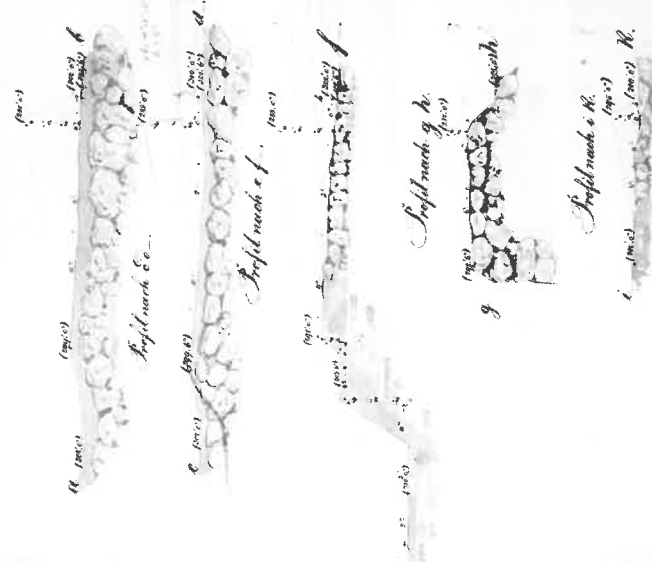
M. H. Bence Directeur des Travaux...



ORDRE DE SERVICE N° 1111
Okręga Cieszanowa
Archiwum

Scale	3
Scale	2
Scale	1
Scale	1/2
Scale	1/4
Scale	1/8
Scale	1/16

Profil nach a b.

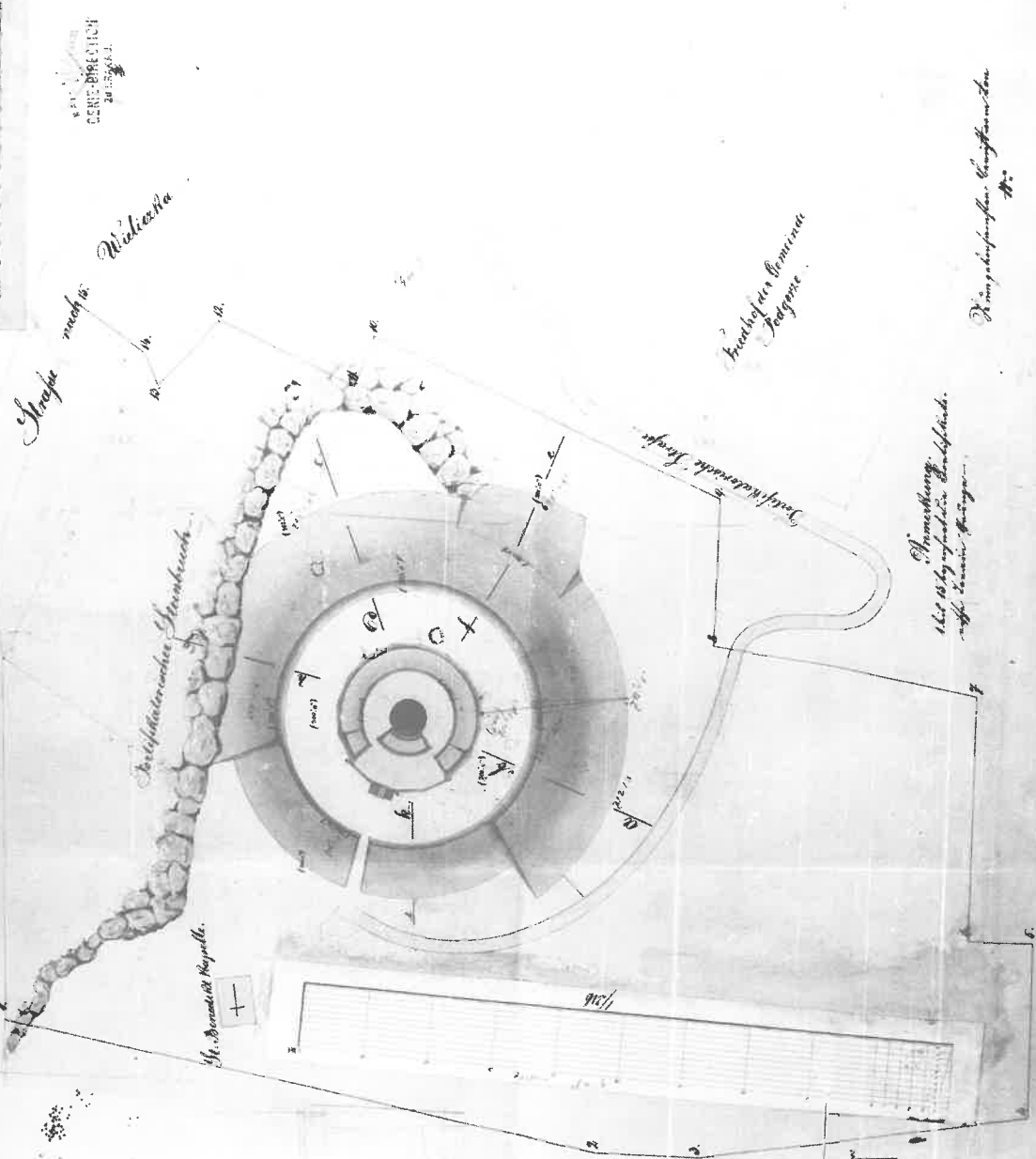


RAPPORTS-PLAN LIT: A

des Thurmes N° 31 St. Benedikt.

Milieu Jahr 1861.

Anmerkung: Der Maßstab des Plans ist der Maßstab der Zeichnung, daher die Verhältnisse des Plans mit der Zeichnung übereinstimmen. Die Zeichnung ist im Maßstab 1:1000 gezeichnet. Die Zeichnung ist im Maßstab 1:1000 gezeichnet. Die Zeichnung ist im Maßstab 1:1000 gezeichnet.



6. Rapports Plan Litt: A des Thurmes No 31 St. Benedikt. Situation. 1861. Rzut założenia z wałem ziemnym, profile przedstoku, 1861 r. Plan of the complex with earth rampart, glacis profiles, 1861.

H. A. G. Genie Direction zu Krakau.

Historisch.

Corrigiert und im Einkunft eorident zu halten sind die Exemplare:

Rapportpläne Turm N^o XXXI, St. Benedikt

Foll. N^o 3/4, 1/5, 1/6, 1/8 und 1/9.

Strakon, vom 18. November 1865. Grundriß des 1^{en} Stockes.
H. G. G. G.

RAPPORTS-PLAN LITT: C

des Thürmes N^o 31 auf der St. Benediktthöhe zu Podgorze.

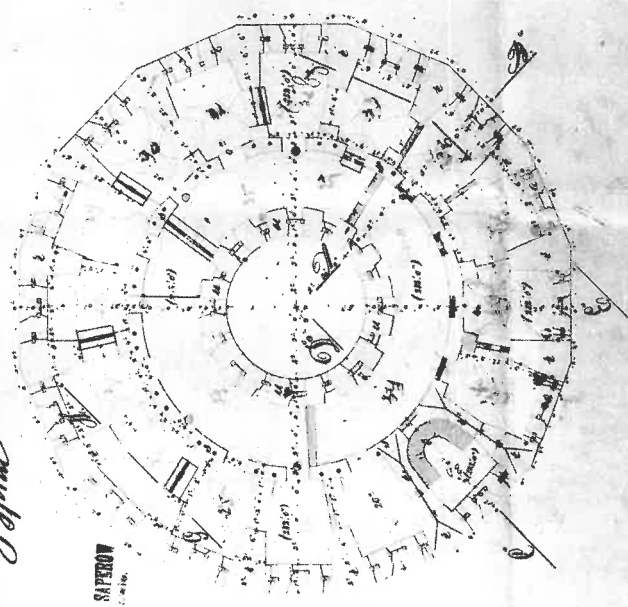
Genie Direction zu Krakau.

Genie Direction zu Krakau.

Militair Jahr 1861.

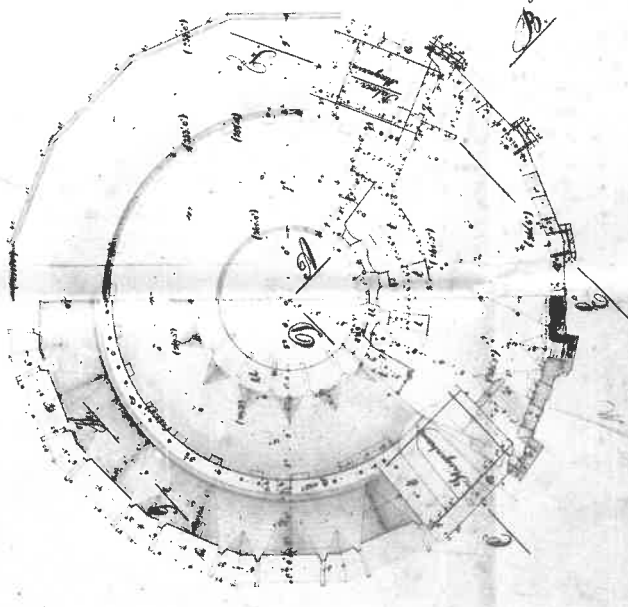
Anmerkung. Der Mittelpunkt des Turms an der Podgorzehöhe, bisher als Vergleichungs-Punkt mit 400' angenommen, liegt 011' 1" über dem Adriatischen Meere; im Jahre der Messung über diesen Meere zu erhöhen, sind die Punkte um 011' 1" und die Differenz, die zwischen dem Punkte bei 011' 1" und der Station von 400' und der Inverpanda Höhe zu verändern.

Verdeck



Scale	1
Podła	6
Fancyköl	3
Uczelka	1/3
Luczna	1/3

GENERAL INZENERI WILHELM I. SAPIROW
Okręgu Genie in Krakau.



Metes Anstalt auf Plane des St. B.

Seine gezeichneten Zeichner

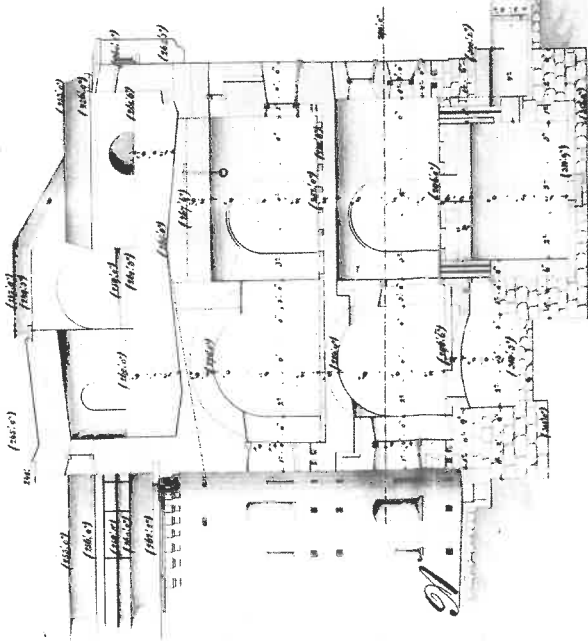
8. Rapports-Plan Litt. C des Thürmes No 31 auf der St. Benediktthöhe zu Podgorze. Grundriß des 1-en Stockes, Verdeck, 1861. Rzut 1 pietra, rzut poziomü górniego, 1861 r., z późniejszými zmianami. First floor plan, upper level plan, 1861, with later alterations, 1861

H. H. Benie Direction zu Straßburg...

Historisch.

Corrigent wird in Hinblick
evident zu halten für ein
komplexe Rapportoplane
Thurm XXXI. Benedikt
ford. No. 3/1 4/5 4/6 4/8 4/9
Verkauft, am

Profil nach AB.



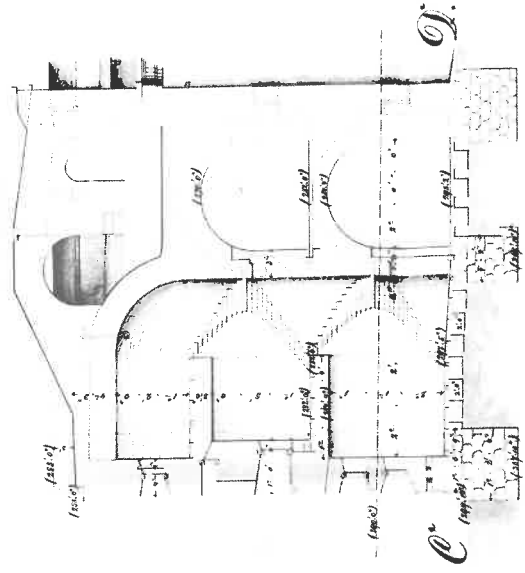
Benie
1861.2
1861.3
1861.4
1861.5
1861.6
1861.7
1861.8
1861.9
1861.10
1861.11
1861.12
1861.13
1861.14
1861.15
1861.16
1861.17
1861.18
1861.19
1861.20
1861.21
1861.22
1861.23
1861.24
1861.25
1861.26
1861.27
1861.28
1861.29
1861.30
1861.31
1861.32
1861.33
1861.34
1861.35
1861.36
1861.37
1861.38
1861.39
1861.40
1861.41
1861.42
1861.43
1861.44
1861.45
1861.46
1861.47
1861.48
1861.49
1861.50
1861.51
1861.52
1861.53
1861.54
1861.55
1861.56
1861.57
1861.58
1861.59
1861.60
1861.61
1861.62
1861.63
1861.64
1861.65
1861.66
1861.67
1861.68
1861.69
1861.70
1861.71
1861.72
1861.73
1861.74
1861.75
1861.76
1861.77
1861.78
1861.79
1861.80
1861.81
1861.82
1861.83
1861.84
1861.85
1861.86
1861.87
1861.88
1861.89
1861.90
1861.91
1861.92
1861.93
1861.94
1861.95
1861.96
1861.97
1861.98
1861.99
1861.100

Benie
1861.2
1861.3
1861.4
1861.5
1861.6
1861.7
1861.8
1861.9
1861.10
1861.11
1861.12
1861.13
1861.14
1861.15
1861.16
1861.17
1861.18
1861.19
1861.20
1861.21
1861.22
1861.23
1861.24
1861.25
1861.26
1861.27
1861.28
1861.29
1861.30
1861.31
1861.32
1861.33
1861.34
1861.35
1861.36
1861.37
1861.38
1861.39
1861.40
1861.41
1861.42
1861.43
1861.44
1861.45
1861.46
1861.47
1861.48
1861.49
1861.50
1861.51
1861.52
1861.53
1861.54
1861.55
1861.56
1861.57
1861.58
1861.59
1861.60
1861.61
1861.62
1861.63
1861.64
1861.65
1861.66
1861.67
1861.68
1861.69
1861.70
1861.71
1861.72
1861.73
1861.74
1861.75
1861.76
1861.77
1861.78
1861.79
1861.80
1861.81
1861.82
1861.83
1861.84
1861.85
1861.86
1861.87
1861.88
1861.89
1861.90
1861.91
1861.92
1861.93
1861.94
1861.95
1861.96
1861.97
1861.98
1861.99
1861.100

RAPPORTS PLAN LITT: D. des Thurmes No 31 St. Benedikt.

48. November 1905.
H. H. Benie

Profil nach CD.



1861.2
1861.3
1861.4
1861.5
1861.6
1861.7
1861.8
1861.9
1861.10
1861.11
1861.12
1861.13
1861.14
1861.15
1861.16
1861.17
1861.18
1861.19
1861.20
1861.21
1861.22
1861.23
1861.24
1861.25
1861.26
1861.27
1861.28
1861.29
1861.30
1861.31
1861.32
1861.33
1861.34
1861.35
1861.36
1861.37
1861.38
1861.39
1861.40
1861.41
1861.42
1861.43
1861.44
1861.45
1861.46
1861.47
1861.48
1861.49
1861.50
1861.51
1861.52
1861.53
1861.54
1861.55
1861.56
1861.57
1861.58
1861.59
1861.60
1861.61
1861.62
1861.63
1861.64
1861.65
1861.66
1861.67
1861.68
1861.69
1861.70
1861.71
1861.72
1861.73
1861.74
1861.75
1861.76
1861.77
1861.78
1861.79
1861.80
1861.81
1861.82
1861.83
1861.84
1861.85
1861.86
1861.87
1861.88
1861.89
1861.90
1861.91
1861.92
1861.93
1861.94
1861.95
1861.96
1861.97
1861.98
1861.99
1861.100

Militär Jahrbuch
Der Kaiserliche Hofkriegsrath
Wien, 1861. 1. 2. 3. 4. 5. 6. 7. 8. 9. 10. 11. 12. 13. 14. 15. 16. 17. 18. 19. 20. 21. 22. 23. 24. 25. 26. 27. 28. 29. 30. 31. 32. 33. 34. 35. 36. 37. 38. 39. 40. 41. 42. 43. 44. 45. 46. 47. 48. 49. 50. 51. 52. 53. 54. 55. 56. 57. 58. 59. 60. 61. 62. 63. 64. 65. 66. 67. 68. 69. 70. 71. 72. 73. 74. 75. 76. 77. 78. 79. 80. 81. 82. 83. 84. 85. 86. 87. 88. 89. 90. 91. 92. 93. 94. 95. 96. 97. 98. 99. 100.

Raum gebrauchten Bruchteil v.
No.

W. H. Genie Architekt zu Krakau.

RAPPORTS PLAN

Gen. D. 4

Architectural Envelope Fort. No. 4

GENIE-DIRECTION
30 BRAKAW.

des *Thurmes No XXXI*
auf der *Benedikt Höhe* zu

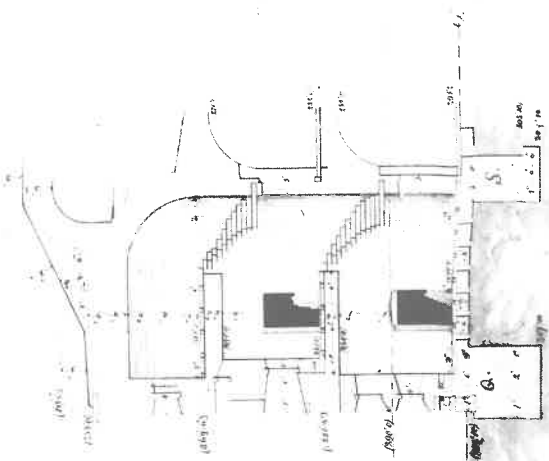
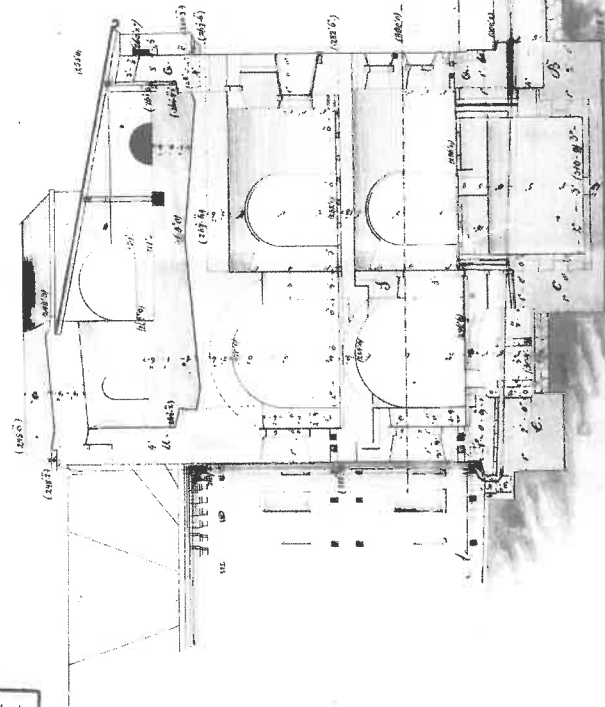
Genie-DIRECTION
30 BRAKAW.

Scale	1/100
Plan	1/100
Elevation	1/100
Section	1/100

Durchschnitt nach A.B.

Podgórze.

Durchschnitt nach C.D.



Prinzipalplan des Thurmes

Stempel

Architekt W. H. Genie

Annahme. Der Zeichner der Pläne an der Polsterer
Druck, haben die Verhältnisse des Thurms mit
den 111' 1" 2" für den äußeren Durchmesser, mit
den 81' 1" 2" für den inneren Durchmesser, mit
den 111' 1" 2" für die Höhe, mit 111' 1" 2" für
und der betreffenden Höhe zu verzeichnen.

*Genie-DIRECTION
30 BRAKAW.*

Ch. H. Gene Architect zu Krakau.

BIURO ARCHITECTURALNE I RYDUNKOWE
CH. H. GENE ARCHT. Z. KRAKOWA

Scale: 1:50
Maka: 1:50
Pascyko: 1:50
Odra: 1:50
Liska: 1:50

RAPPORTS PLAN

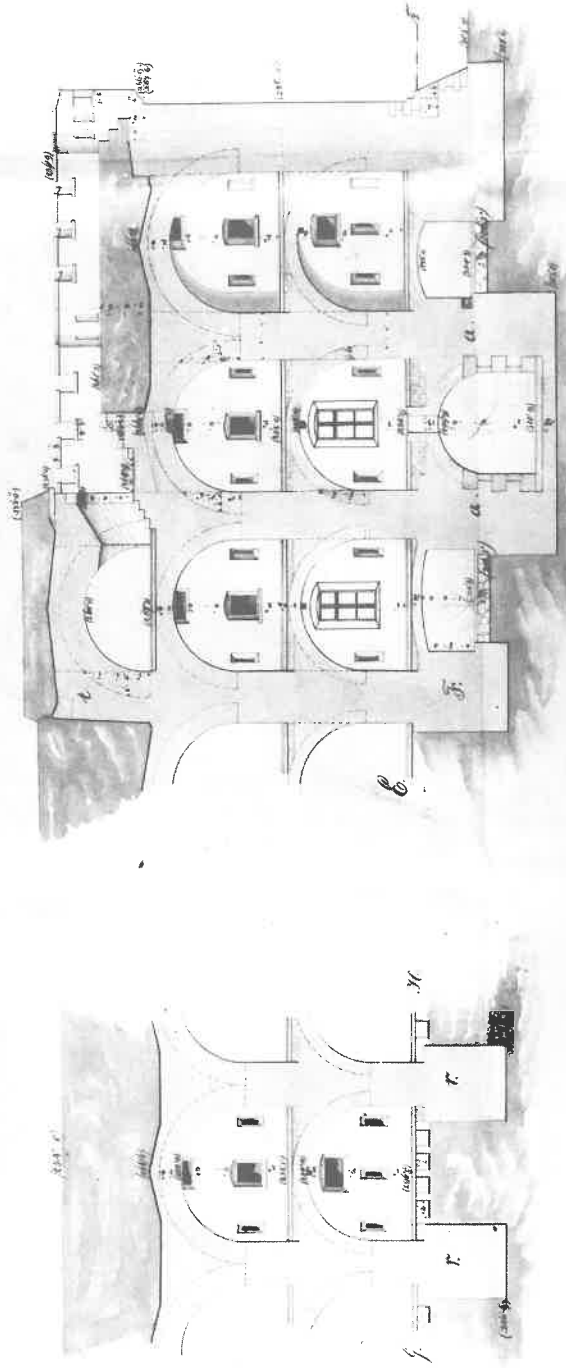
Litt. E.

des Thurmes No XXXI

auf der Benediktiner Höhe zu

Podgorze.

*Fach 1/2
Fach 1/4
Fach 1/8*



Königshausen Kupfer von 1861

Margy

Inschrift: Der Maßstab des Planes an der Polsterung...
Der Maßstab des Planes an der Polsterung...
Der Maßstab des Planes an der Polsterung...

*bestellt im Jahre 1861
bewilligt im November 1865
H. H. G.*

11. Rapports Plan Litt. E des Thurmes No XXXI auf der Benediktiner Höhe zu Podgorze. (Durchschnitt) GH. 1861. Przekroje EF i GH. 1861 r. z późniejszymi zmianami. Sections EF and GH. 1861, with later alterations.

Genie Direction zu Krakau.

ODZIAŁ INŻYNIERÓW WYBUDOWY I KARTON
Odział Inżynierów Wybudowania i Kartografii
Kraków

Szafa	2
Półka	2
Fascykul	6
Okt. dla	3
Liczba	14

Koszt 39.41
Fol. 4
Fascyk. 4
Ewent. 4
Port. 4

RAPPORTS PLAN

Ed. E.

Durchschnitt des Thurmes No XXXI

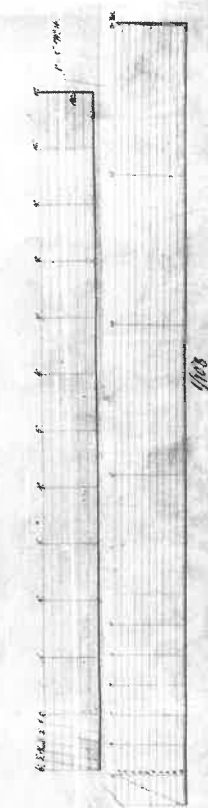
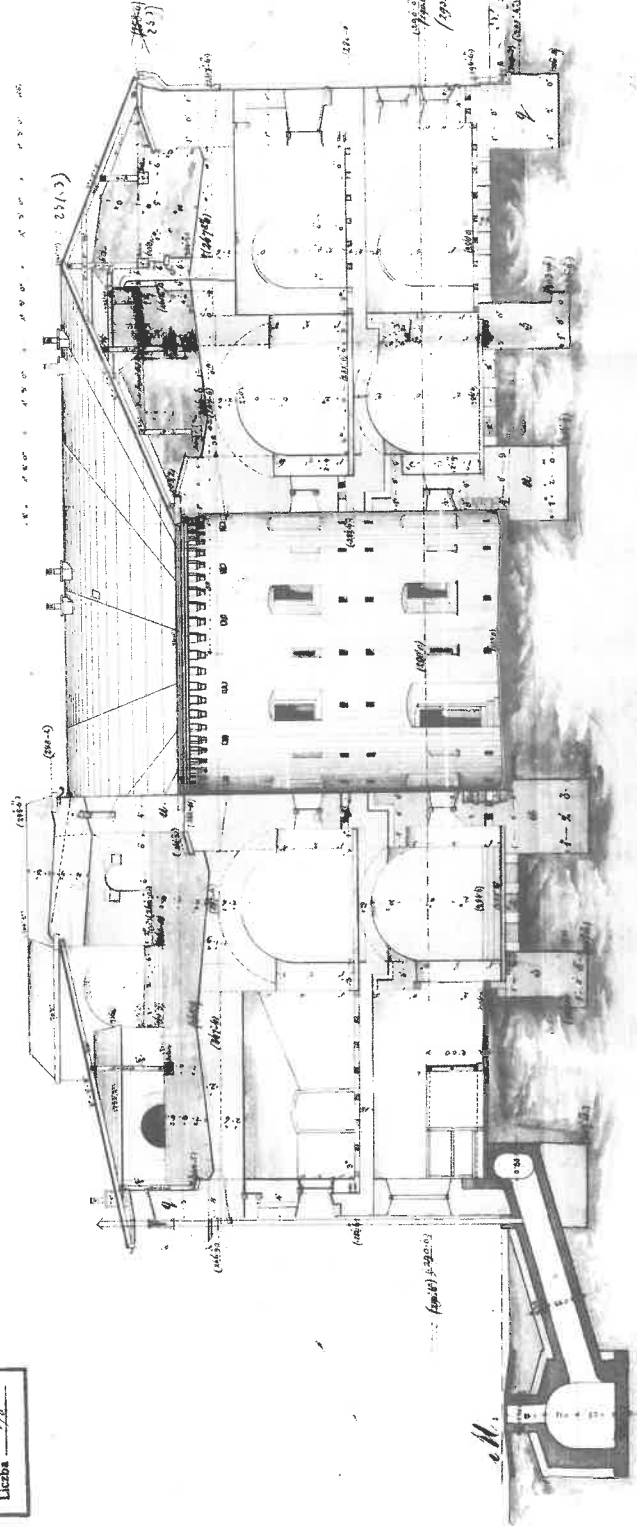
auf der Benedikt. Höhe zu Podgórze.

GENIE-DIRECTION
ZU KRAKAU.

Jach. 1/2
Fascyk. 2

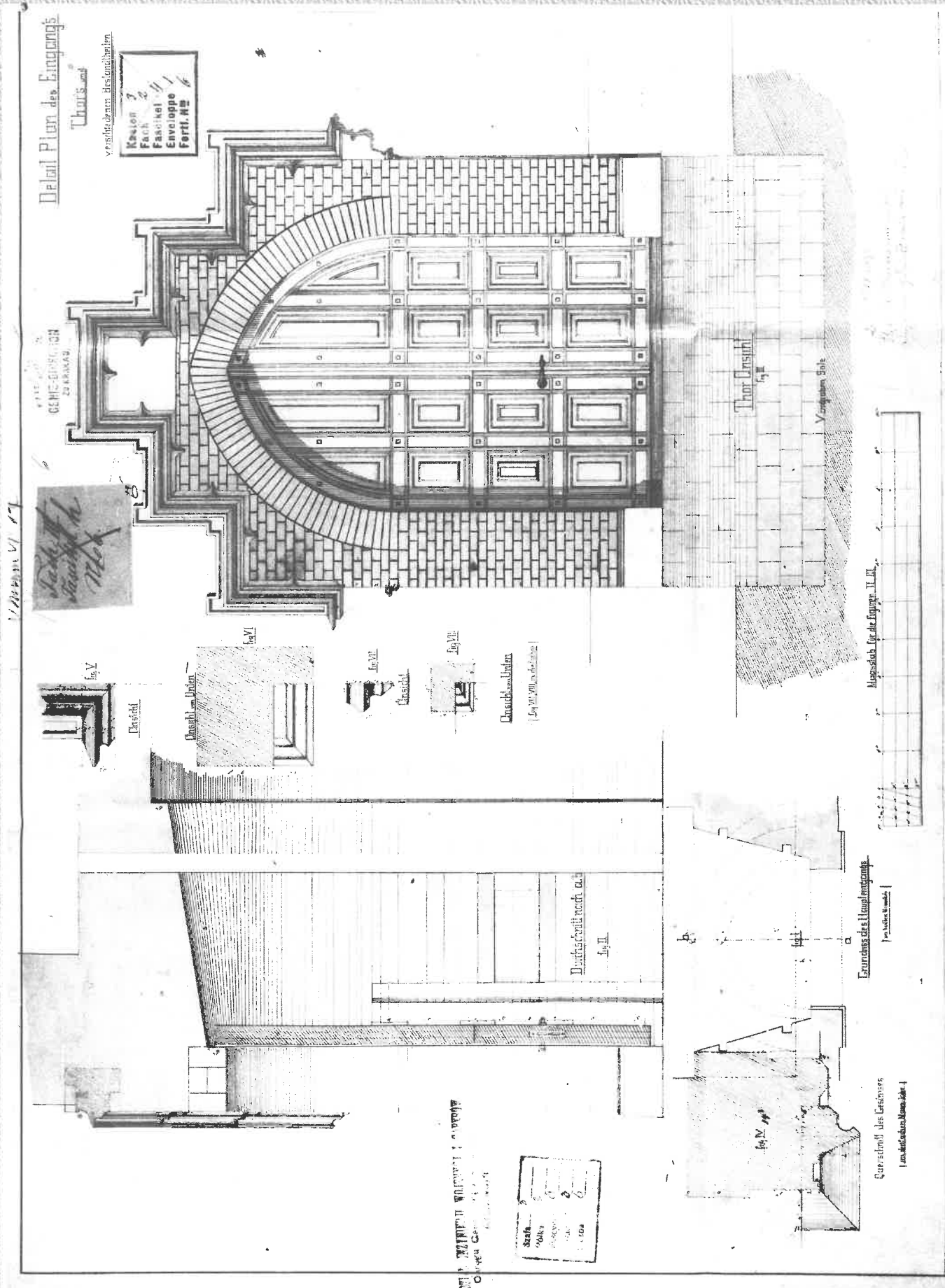
Wysokość. Der Kuppel des Thurms an der Podgórze Höhe, betrug im Jahre 1879 111' 1" 4" über dem Meeresniveau, die Höhe der Thürme über dem Meeresniveau, die die positiven Höhen von 111' 1" 4" und die Höhen der Thürme über dem Meeresniveau zu verhalten.

Wysokość w roku 1879
Wysokość w roku 1861
Wysokość w roku 1861



Stroj. 1/2
główny 1/2

12. Rapports Plan Litt. E. Durchschnitt des Thurmes No XXXI auf der Benedikt Höhe zu Podgórze. 1861. Przekrój MN. 1861., z późniejszymi zmianami. Section MN, 1861., with later alterations.



14. Detail Plan des Eingangs Thors., Thurm No 31. Projekt portala głównego i bramy. Niedatowany. Project of the main portal and the gate, no date.

Detail Plan

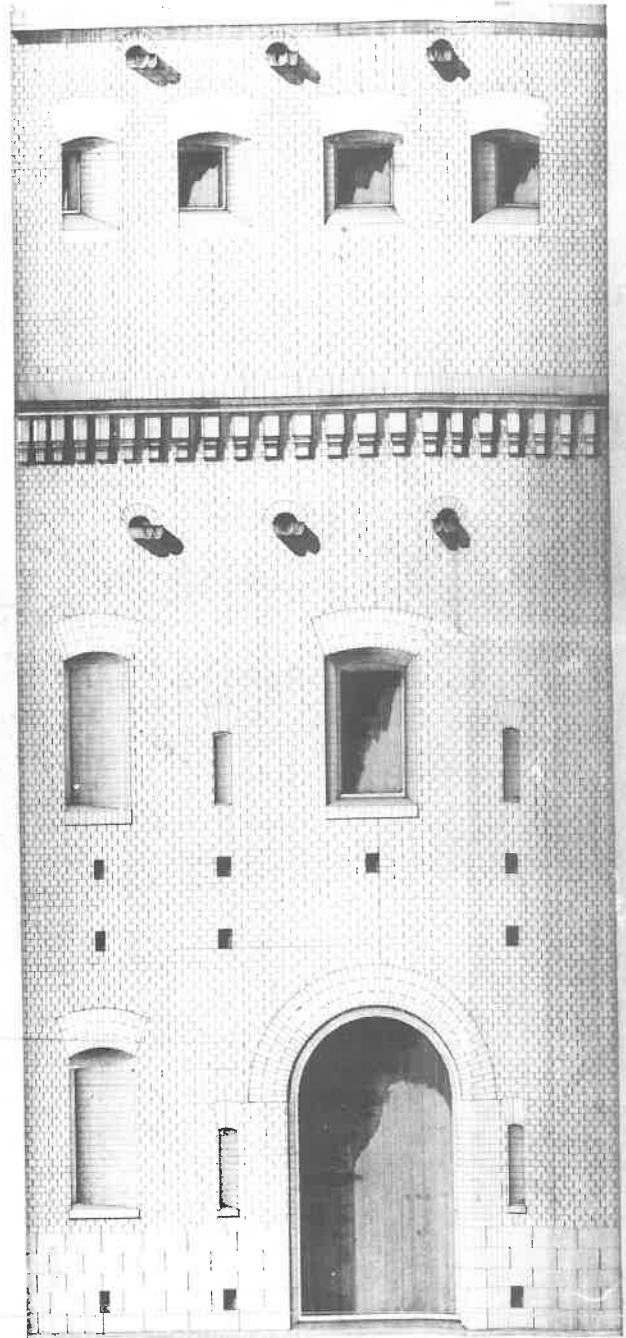
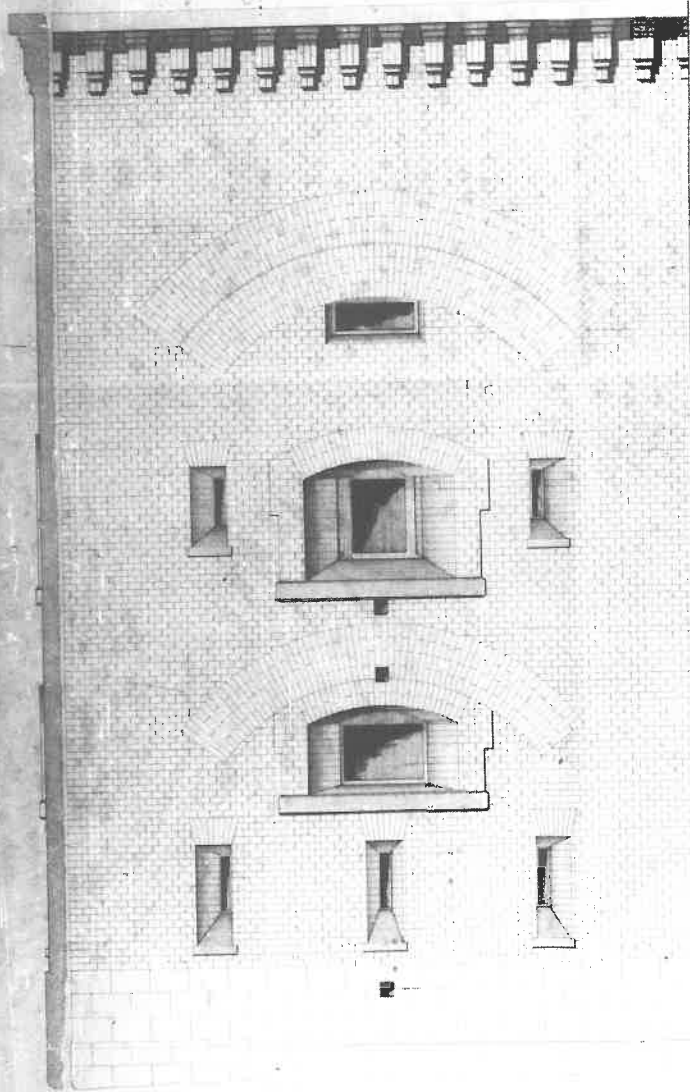
Thurm No 31 (Benedikt)

ton 3
skok 2
voloppe 11
rtt. Nm 7

KAISERLICHES
GENIE-DIREKTION
WIEN

*Fach 11
Faschik h
17/04*

Stk.	9
Paar	4
Ein	6
Ein	3
Lichte	2



Stufe	_____
Pölk	_____
Faschik	_____
Öl	_____
Lichte	_____

Archivum
Oesterreichischer
Kriegsmarine

Silbermann
in Wien

15. Detail Plan. Thurm No 31 (Benedikt). (Elevation). Projekt typowych elewacji. Nietatowany. Project of typical elevation, no date.



K. K. Genie Direction zu Krakau.

WOJEWÓDZKI WYDZIAŁ I SĄDOWY
Cyrurg Generalnego w Krakowie
Archiwum

Szafa	2
Półka	2
Fascja	5
Okładka	5
Liczba	11

Plan - Skizze Litt. a.
der Zisterne im Thurne Benedict No 31.
und im Thurne Stramonite
No 32.



Kopiee
Fack.
Fascie
Eingelasse
Postl. No.

Jahre 1877.

Jahr II
Jahr I
Jahr III

* Fig. 4. 1108.
Postl. 3 R.

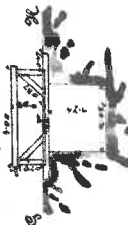


Fig. 2. 1116.

Erdegeshofs.

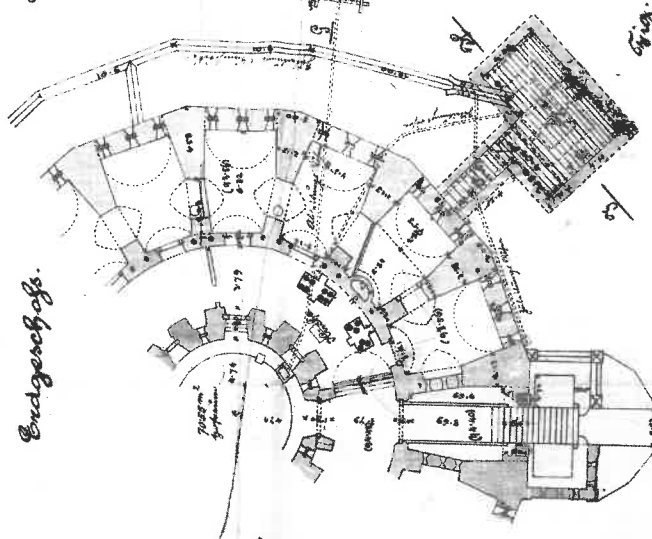
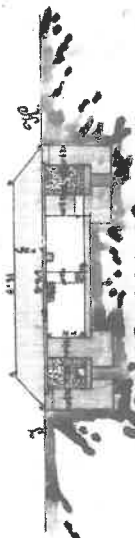


Fig. 3. 1108.



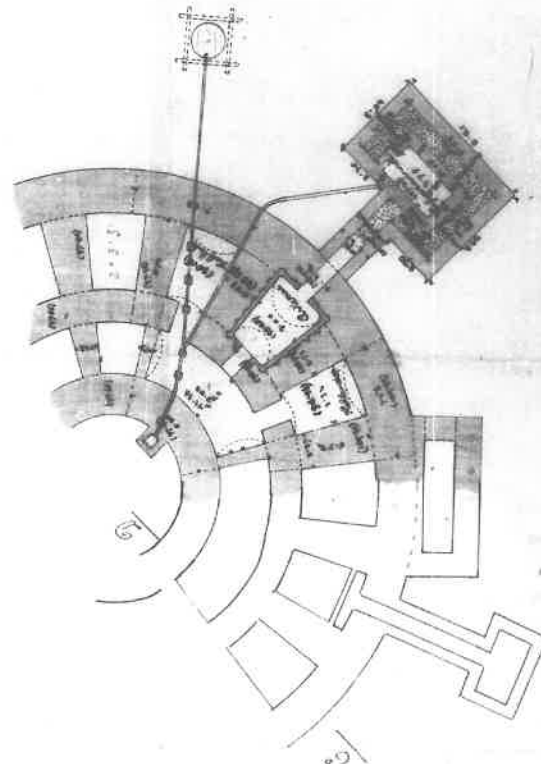
Postl. 3 R.

Joseph Albert Hofmeister

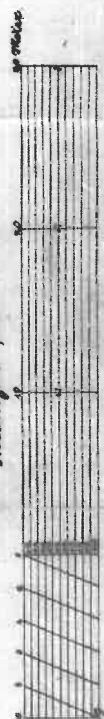
Krakau am 20. Februar 1878

Fig. 1. 1116.

Grundament.



Stammfals 1116.



Im Auftrag des Herrn
K. K. Genie Direction
zu Krakau, d. 1. April 1878.

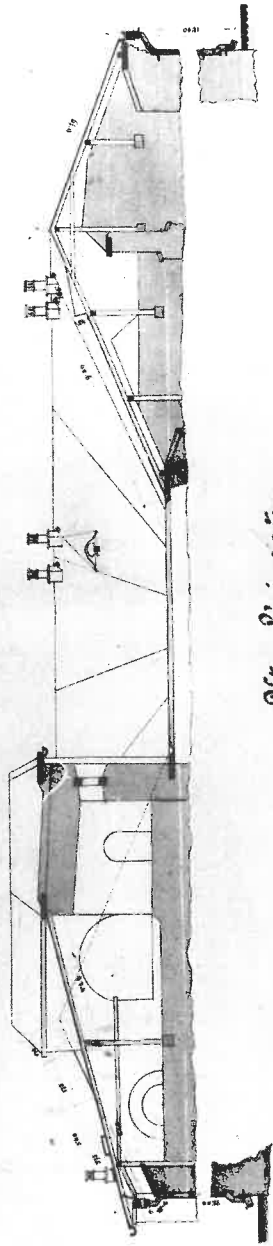


A. H. Henie Directionen Krakau

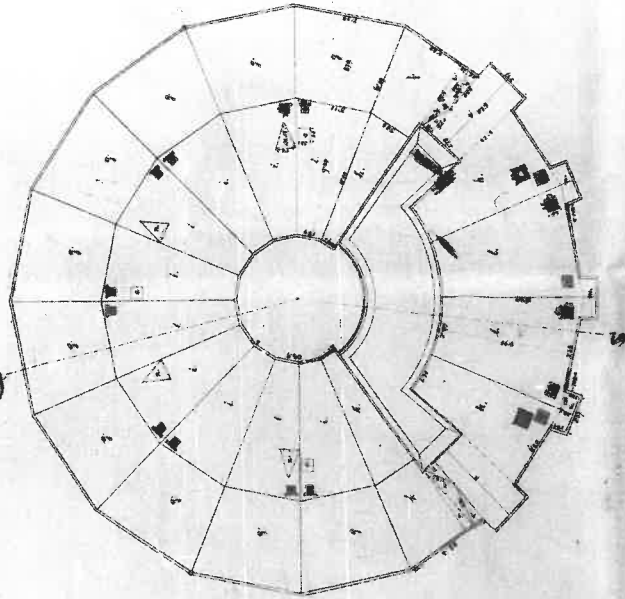
Abrechnungs-Plan

über die neu hergestellte Schindeldeckung am Thurm St. Benedikt No 31.

Profil, ab.



Vue d'oiseau.



Einsteigöffnung

Stiehbrett

Stiehbrett



Projekt
Fach: Bauwesen
Enveloppe:
Fertig: 9.

Abrechnung 1879.

Arch. Henie
Fertig: 9.
Prof. 12.

GENIE-BUREAU
ZAKRZYKO

OPRZĄDOK DOKUMENTÓW WOLNYCH I SĄPODÓW
Ogólny Gieosaznego w Krakowie.
Archiwum

Stępa	7
Polka	7
Łączna	14
Łączna	14

Der Bau wurde beauftragt zu Folge des Beschlusses des Ausschusses vom 10 September 1879.

Das Ausschussmitglied Herr Dr. Kasperowski, beauftragt.

Der Bau wurde begonnen am 20 December 1879.

beendet am 10 December 1879.

Krakau 22 August 1879
Henie

Blatt 1
Genie-Direction
zu Krakau

Genie-Direction
zu Krakau

Jahr 1882

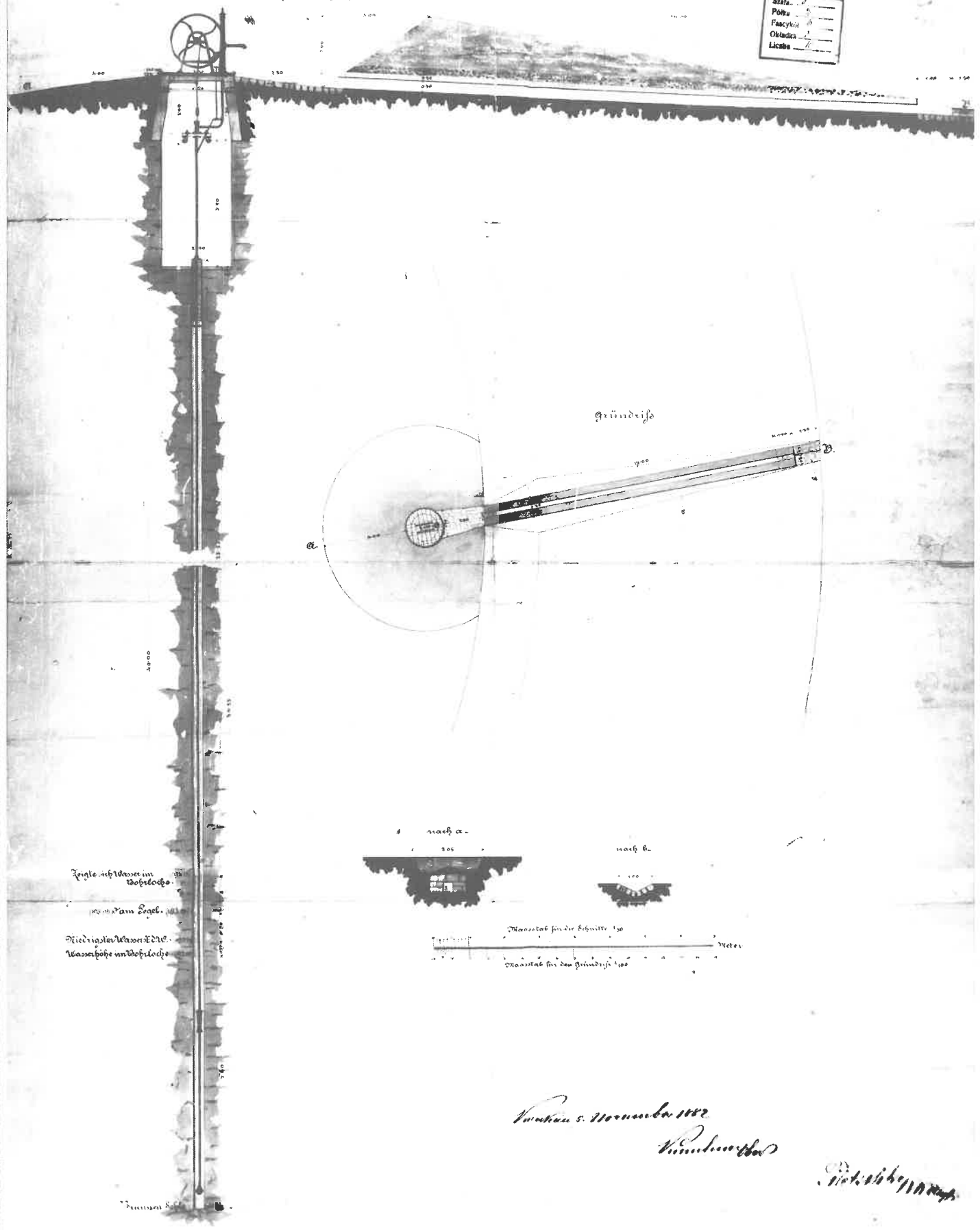
Handwritten signature

Rapports-Plan Lit.

des Brunnens beim Turm No 31 St. Benedikt.

Schnitt nach A-B

Scala	1:100
Plan	1:100
Façon	1:100
Ombre	1:100
Licence	1:100



Frage nach Wasser im
Doppelbohr.
nach dem Saug.
Niedrigster Wasserstand
Wasserhöhe im Doppelbohr.

Krakau 5. November 1882

Handwritten signature

Handwritten signature

19. Rapports Plan Lit. des Brunnens beim Turm No 31 St. Benedikt. 1882. Studnia przy forte. 1882 r. Well near the fort, 1882.

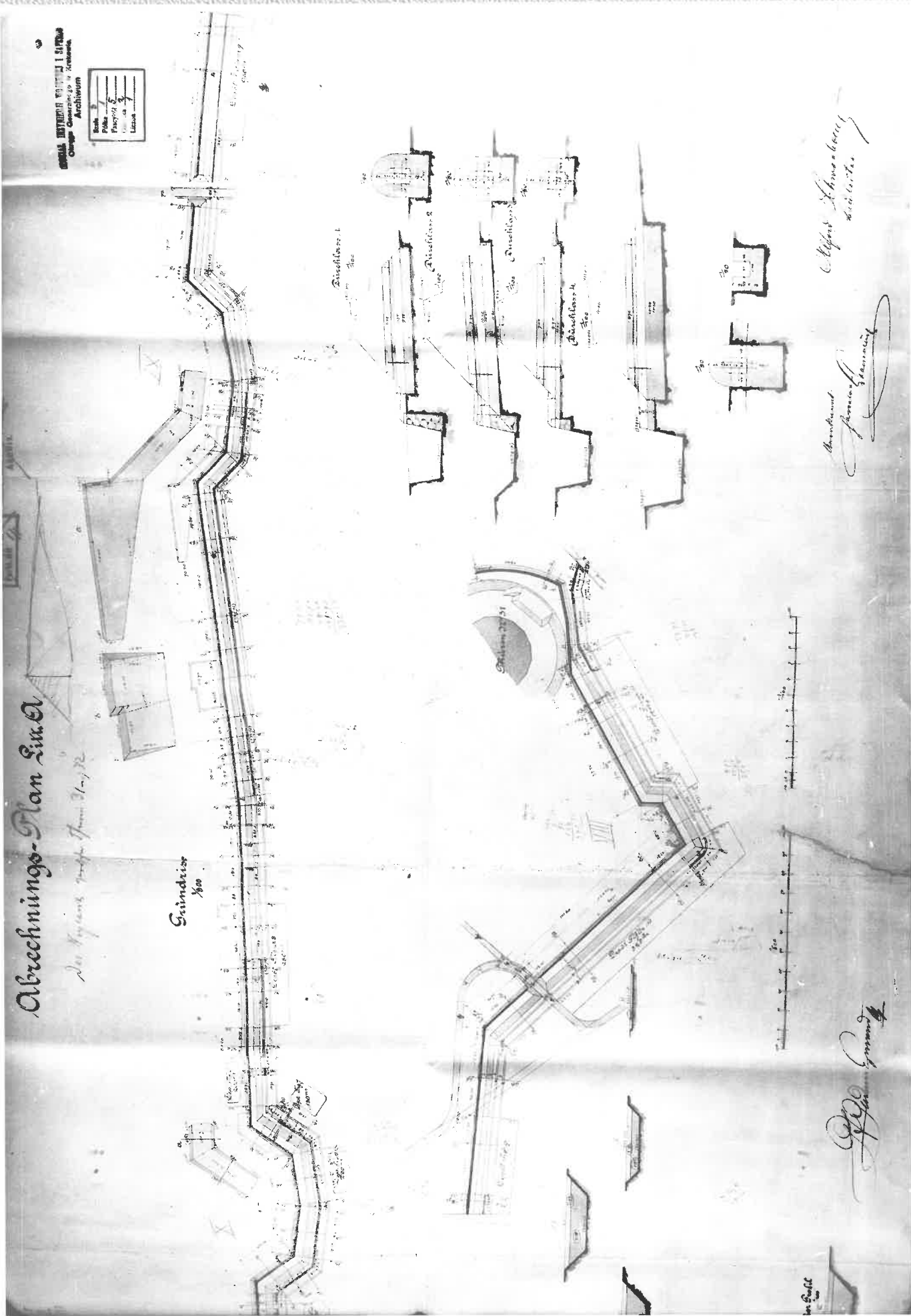
Abrechnungs-Plan Litt. A

Der Ingenieur Herr J. J. J.

Skizze
1/100

ANSTALT FÜR DEN FORTIFICATI-ONEN
Genie-Departement, Warschau
Archivium

Stich	1
Plan	1
Profil	1
Uebersicht	1
Lage	1



J. J. J.

Alfred Schmalzberg
Architekt

Genie-Departement
Warschau

20. Abrechnungs - Plan Litt. a. Noyau Podgórze (Fragment). 1888. Fragment planu rdzenia Podgórze. 1888 r. Core fortifications of Podgórze. Fragment of the plan, 1888.

Archiv des Generalinspektors der Truppen

Salz 1893.

Abrechnungs-Skizze

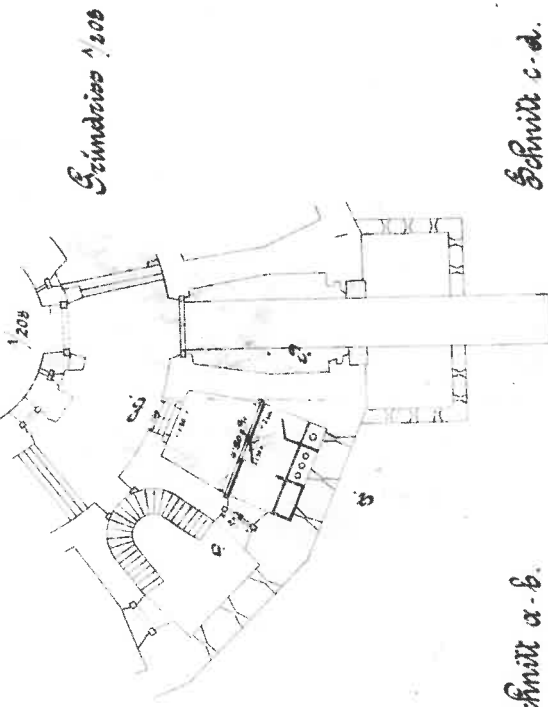
über die Verlegung eines Aborteinganges in die Fassade von Brotzertheilungswänden in den Aborten der Thürme 31 und 32.



GENIE BIBLIOTHÈQUE DE KRAKAU
ARCHIV

ARCHIWAL INSPIRACJI WOJENNEJ I SĄPRAW
Okragu Generalnego w Krakowie.
Archiwum

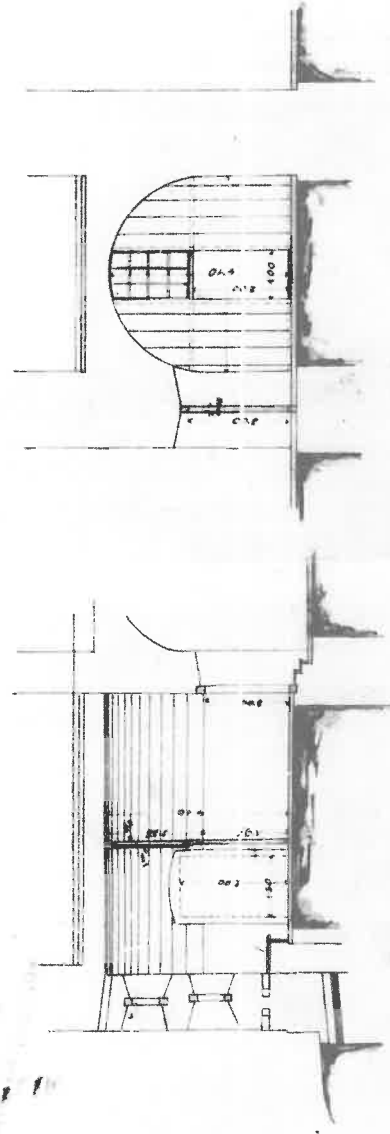
Sztaf	
Pluka	
Pracownik	
Leg	
...	



Grundriss 1:200

Schnitt a-b.
1/100

Schnitt c-d.
1/100



Handwritten signature

Warschau im Oktober 1893.

21. Abrechnungs - Skizze über die Verlegung eines Aborteinganges u/ die Herstellung von Brotzertheilungswänden in den Aborten der Thürme No 31 und 32. 1893. Projekt ścianek w ubikacjach. 1893 r. Project of toilet walls, 1893.

K. KRAKAU
GENIE-DIREKTION
ARCHIV

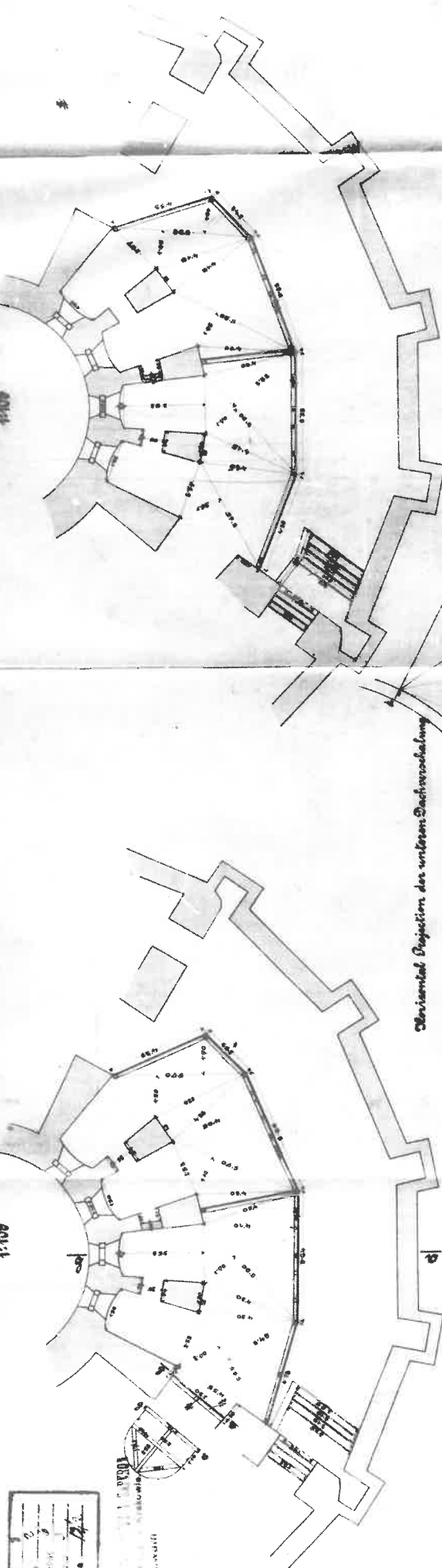
Abrechnungs-Plan lit. D

über die Stabilierung der Unterabtheilungs-Magazine auf dem Dachboden in den Thürmen N°31 u. 32.

GENIE-DIREKTION IN KRAKAU
ARCHIV

Thurm N°32
1:100

Thurm N°31.
1:100

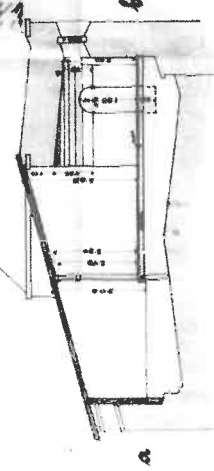


Stark	0
Werk	1
Einrichtung	2
Einrichtung	3
Einrichtung	4
Einrichtung	5
Einrichtung	6
Einrichtung	7
Einrichtung	8
Einrichtung	9
Einrichtung	10
Einrichtung	11
Einrichtung	12
Einrichtung	13
Einrichtung	14
Einrichtung	15
Einrichtung	16
Einrichtung	17
Einrichtung	18
Einrichtung	19
Einrichtung	20
Einrichtung	21
Einrichtung	22
Einrichtung	23
Einrichtung	24
Einrichtung	25
Einrichtung	26
Einrichtung	27
Einrichtung	28
Einrichtung	29
Einrichtung	30
Einrichtung	31
Einrichtung	32
Einrichtung	33
Einrichtung	34
Einrichtung	35
Einrichtung	36
Einrichtung	37
Einrichtung	38
Einrichtung	39
Einrichtung	40
Einrichtung	41
Einrichtung	42
Einrichtung	43
Einrichtung	44
Einrichtung	45
Einrichtung	46
Einrichtung	47
Einrichtung	48
Einrichtung	49
Einrichtung	50
Einrichtung	51
Einrichtung	52
Einrichtung	53
Einrichtung	54
Einrichtung	55
Einrichtung	56
Einrichtung	57
Einrichtung	58
Einrichtung	59
Einrichtung	60
Einrichtung	61
Einrichtung	62
Einrichtung	63
Einrichtung	64
Einrichtung	65
Einrichtung	66
Einrichtung	67
Einrichtung	68
Einrichtung	69
Einrichtung	70
Einrichtung	71
Einrichtung	72
Einrichtung	73
Einrichtung	74
Einrichtung	75
Einrichtung	76
Einrichtung	77
Einrichtung	78
Einrichtung	79
Einrichtung	80
Einrichtung	81
Einrichtung	82
Einrichtung	83
Einrichtung	84
Einrichtung	85
Einrichtung	86
Einrichtung	87
Einrichtung	88
Einrichtung	89
Einrichtung	90
Einrichtung	91
Einrichtung	92
Einrichtung	93
Einrichtung	94
Einrichtung	95
Einrichtung	96
Einrichtung	97
Einrichtung	98
Einrichtung	99
Einrichtung	100

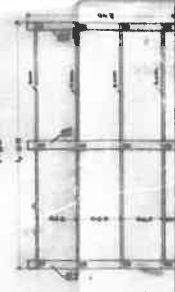
Oberirdische Projektion der unteren Dachverbalgung

a-b doppel Schindeldachverbalgung
1:100

Querschnitt a-b
1:100



Montier-Stelagen
Eingangsloch 1:100
Querschnitt 1:100



Krakau im Mai 1895.

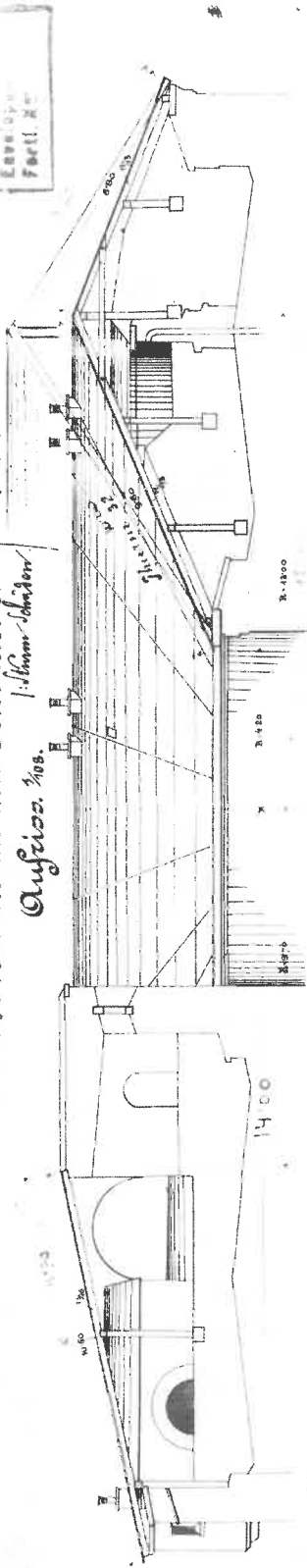
Kriegel

Handwritten signature

Project - Plan lit. a.

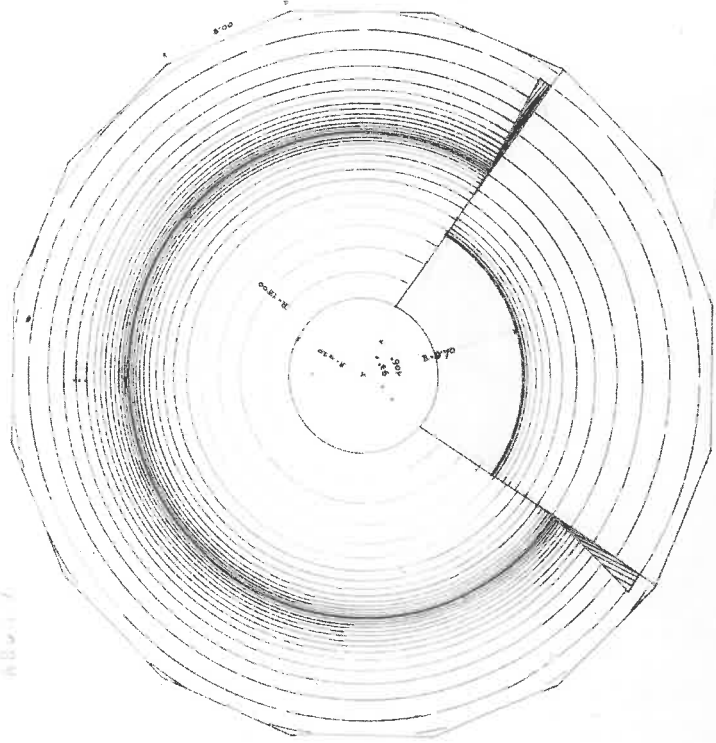
für die Neuendeckung der Dächer auf den Thürmen: No 31 „St. Benedikt“ und No 32 „Krzemionki“ mit Schindeln.

Aufriß. 1/100. *1/100m hinter*



Grundriß. 1/100.

PROJEKTOWY BIURO KRAKAU



Mäßstab: 1/100.

1/100.

1/210.



ODDZIAŁ INŻYNIERII WOJENNEJ I SĄPROM
Okręgu Generalnego w Krakowie
Okręgu Archiwum

Stadt	
Polka	
Pasyköt	
Okrędko	
Lichto	

Schifferskiss

Leitner

Brakau, im Mei 1898.

Genie-Direktion in Krakau.

Jahr 1899.

Situations-Skizze lit. B.

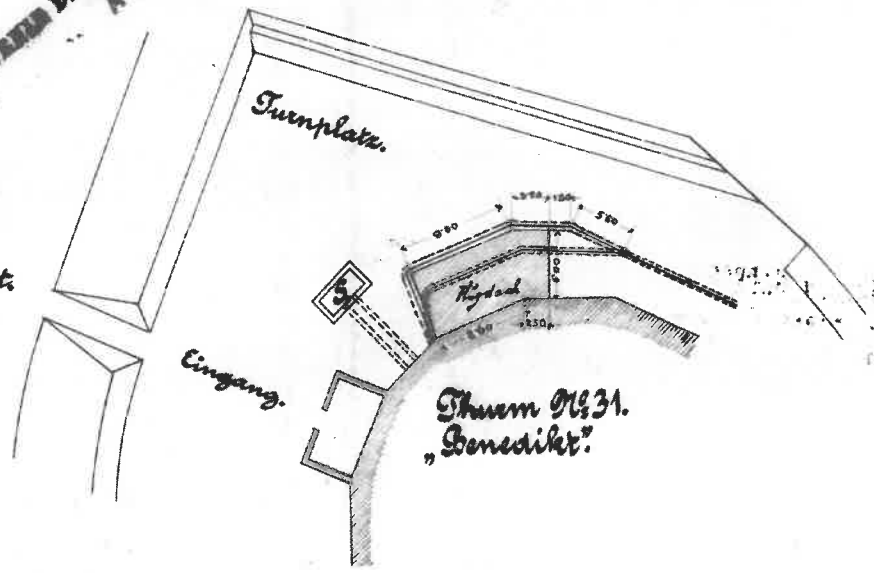
zum Project über den Neubau eines Flugdaches für Feldbahn-Übungs-Material.

Nb.

K. u. K. GENIE-DIREKTION ZU KRAKAU
ARCHIV.
1:500.

Karte 3
Plan 2
Profil 4
Querschnitt 1
Parti 11

Zufahrt



Legende.

- Hauptplatz für das Flugdach.
- Altes Rigol.
- Neues Rigol.
- S. Senkgrube.

ODDZIAŁ INŻYNIERII KOŁOWNICZEJ I SAPROW
Okręgu Geniejskiego w Krakowie.
Archiwum

Szala	3
Pół	2
Faszy	6
Wł.	3
...	13/1

Maßstab 1:500.



Krakau im December 1899.

Genie-DIREKTION
in KRAKAU.

Handwritten signature

Handwritten signature

K. u. h. Geniedirektion in Krakau.

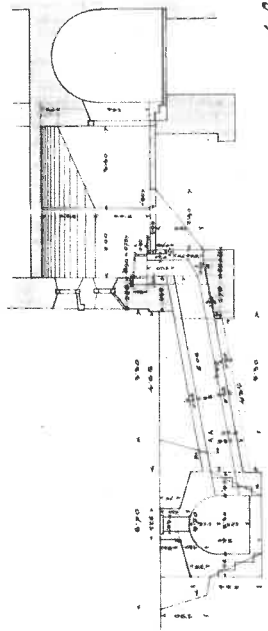
100 100 100

Abrechnungsplan lit. A.

Jahr 1905.

über die durchgeführte Rekonstruktion der Abortanlagen in den Türmen 31, St. Benedikt und 32 „Krzemionki“, sowie Herstellung der Abteilungsände in den Ringlasarmen der genannten Türme.

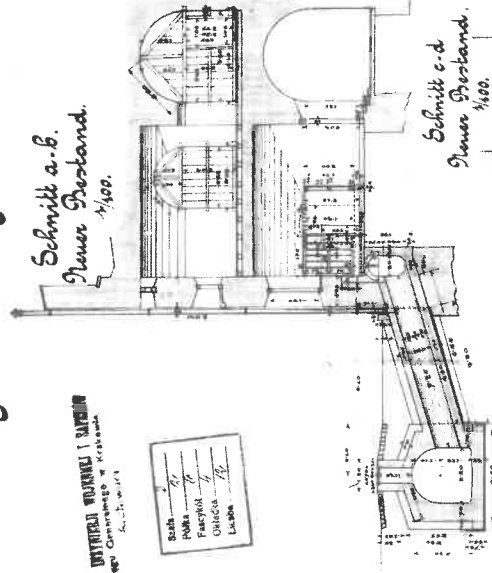
Schnitt a-b.
Alter Bestand.
1/100.
Turm 31, St. Benedikt.



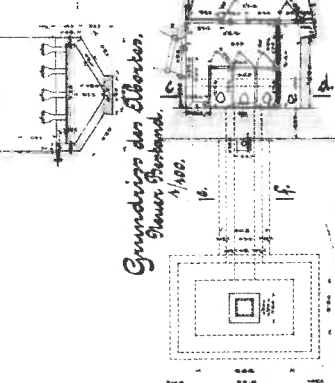
PROJEKTOWA BIURO WILCZYŃSKI I WITKOWSKI
ul. Krakowska 10
Kraków

Arch.	W.
Proj.	W.
Ust.	W.
Ust.	W.
Ust.	W.

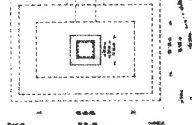
Schnitt a-b.
Neuer Bestand.
1/100.



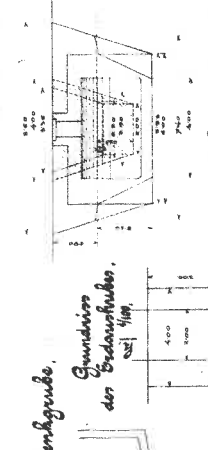
Schnitt c-d
Neuer Bestand.
1/100.



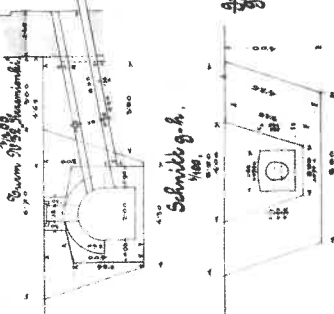
Grundriss des Oberb. des neuer Bestand.
1/100.



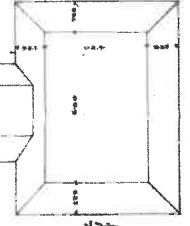
Schnitt g-h.
1/100.



Schnitt i-h.
Bretschuh und alter Bestand der Senkgrube.
1/100.



Schnitt e-f.
Neuer Bestand
1/100.



Schnitt g-h.
1/100.



1/100.

Krakau im August 1905.



Chmura

25. Abrechnungsplan lit. a über die durchgeführte Rekonstruktion der Abortanlagen in den Türmen No 31 „St. Benedikt“ und No 32 „Krzemionki“ sowie Herstellung ... Krakau im August 1905. Projekt przebudowy ubikacji. Sierpień 1905 r. Project of a toilets alteration, August 1905.

H. und K. Semiedirektion in Krakau.

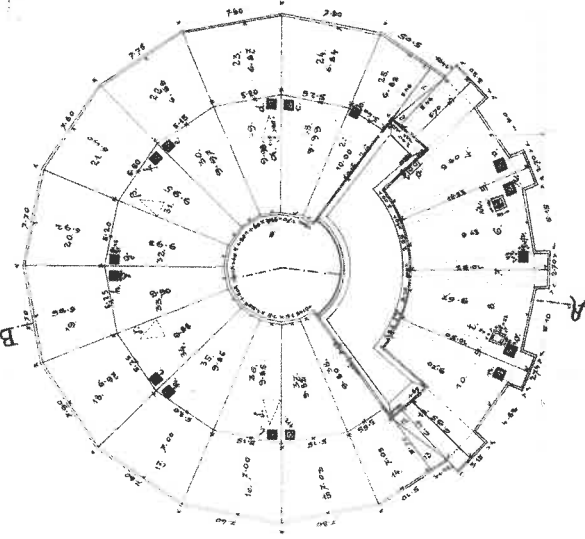
Pr. u. Nr. 40 118.

UNIVERSITÄT ET MAJSA
1908.

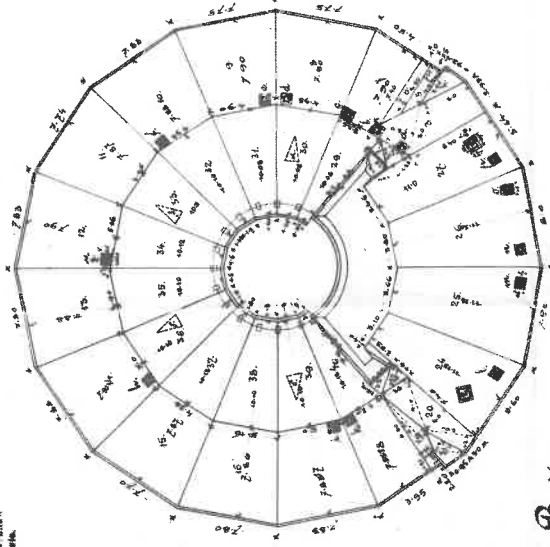
Abrechnungsplan

über die Neueindeckung der verfallenen Schindeldeckung auf den Türmen
Nr 31. „St. Benedikt“ und Nr 32. „Krzemionki“ mit Dachpappe.

Draufsicht des Turmes 31. 1/100.



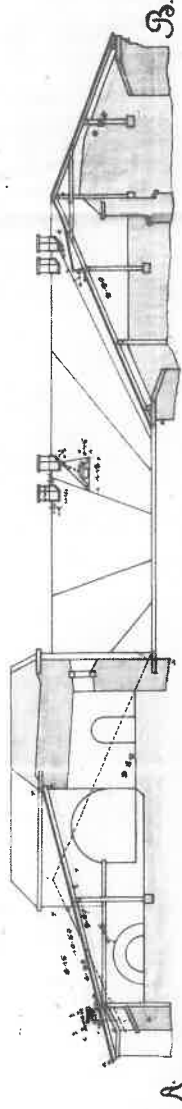
Draufsicht des Turmes 32. 1/100.



UNIVERSITÄT ET MAJSA
1908.

Archivium
Schiff
Plan
Fach
Deckung
Licht

Schnitt A-B. 1/100.



Skizze Krawitz

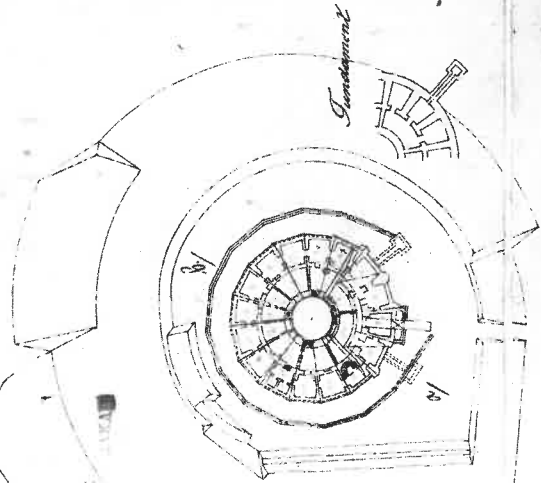
Krakau, 30. November 1908.



Altkunze

26. Abrechnungsplan über die Neueindeckung der verfallenen Schindeldeckung auf den Türmen No 31 „St. Benedikt“ und No 32 „Krzemionki“ mit Dachpappe. 1908. Projekt nowego pokrycia dachu. Kzut, przekroj. 1908 r. Project of a new roofing. Plan, section, 1908.

Übersichtsplan des Thurmes No 31
auf der St. Benediktshöhe

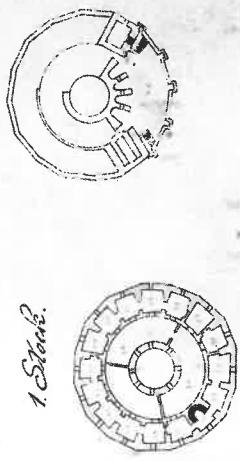


Turmplan

Legende

N.	Benennung	Fl.	Qm.
1	Grundfläche	—	—
2	Wandfläche	27	92
3	Deckfläche	—	—
4	Wandfläche	—	—
5	Deckfläche	—	—
6	Wandfläche	—	—
7	Deckfläche	—	—
8	Wandfläche	—	—
9	Deckfläche	—	—
10	Wandfläche	—	—
11	Deckfläche	—	—
12	Wandfläche	—	—
13	Deckfläche	—	—
14	Wandfläche	—	—
15	Deckfläche	—	—
16	Wandfläche	—	—
17	Deckfläche	—	—
18	Wandfläche	—	—
19	Deckfläche	—	—
20	Wandfläche	—	—
21	Deckfläche	—	—
22	Wandfläche	—	—
23	Deckfläche	—	—
24	Wandfläche	—	—
25	Deckfläche	—	—
26	Wandfläche	—	—
27	Deckfläche	—	—
28	Wandfläche	—	—
29	Deckfläche	—	—
30	Wandfläche	—	—
31	Deckfläche	—	—
32	Wandfläche	—	—
33	Deckfläche	—	—
34	Wandfläche	—	—
35	Deckfläche	—	—
36	Wandfläche	—	—
37	Deckfläche	—	—
38	Wandfläche	—	—
39	Deckfläche	—	—
40	Wandfläche	—	—
41	Deckfläche	—	—
42	Wandfläche	—	—

1 Stock.



Umrissung

Benennung

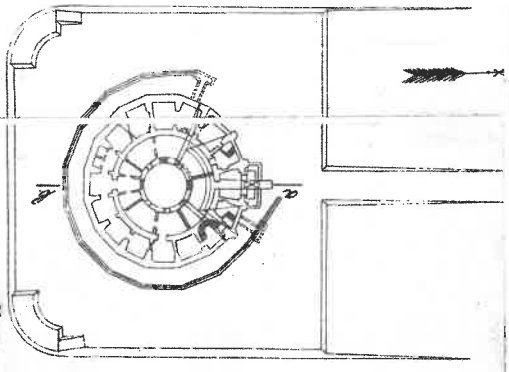
Compass rose

W: Wandfläche
D: Deckfläche
S: Stützfläche
B: Bodenfläche

1:800



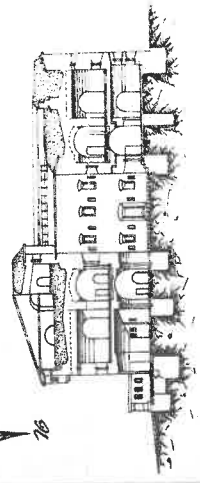
Übersichtsplan des Thurmes No 32
auf Kzemenionh.



1 Stock

Turmplan

Schnitt a-b



Umrissung

Benennung

Compass rose

W: Wandfläche
D: Deckfläche
S: Stützfläche
B: Bodenfläche

Legende

N.	Benennung	Fl.	Qm.
1	Grundfläche	—	—
2	Wandfläche	27	92
3	Deckfläche	—	—
4	Wandfläche	—	—
5	Deckfläche	—	—
6	Wandfläche	—	—
7	Deckfläche	—	—
8	Wandfläche	—	—
9	Deckfläche	—	—
10	Wandfläche	—	—
11	Deckfläche	—	—
12	Wandfläche	—	—
13	Deckfläche	—	—
14	Wandfläche	—	—
15	Deckfläche	—	—
16	Wandfläche	—	—
17	Deckfläche	—	—
18	Wandfläche	—	—
19	Deckfläche	—	—
20	Wandfläche	—	—
21	Deckfläche	—	—
22	Wandfläche	—	—
23	Deckfläche	—	—
24	Wandfläche	—	—
25	Deckfläche	—	—
26	Wandfläche	—	—
27	Deckfläche	—	—
28	Wandfläche	—	—
29	Deckfläche	—	—
30	Wandfläche	—	—
31	Deckfläche	—	—
32	Wandfläche	—	—
33	Deckfläche	—	—
34	Wandfläche	—	—
35	Deckfläche	—	—
36	Wandfläche	—	—
37	Deckfläche	—	—
38	Wandfläche	—	—
39	Deckfläche	—	—
40	Wandfläche	—	—
41	Deckfläche	—	—
42	Wandfläche	—	—

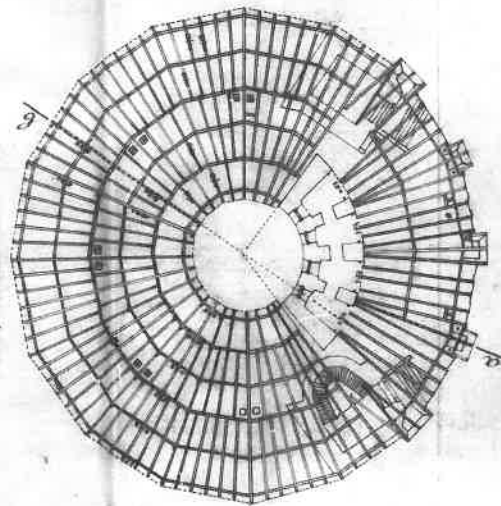
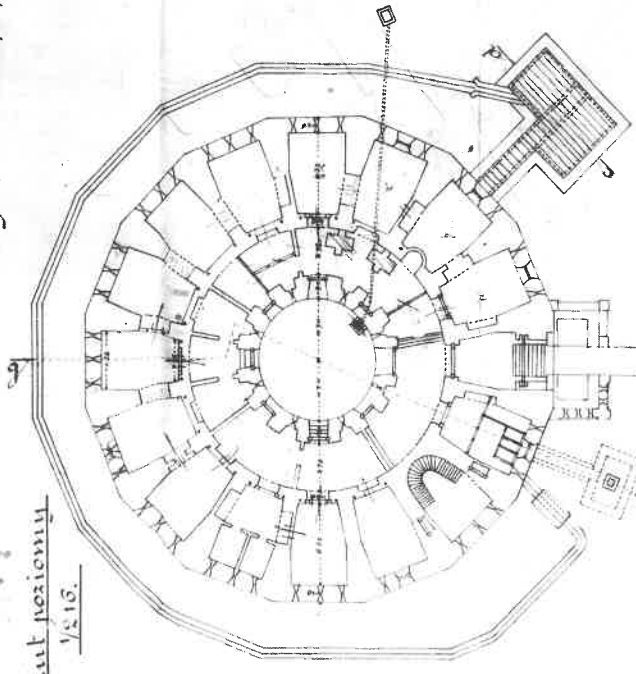


27. Übersichtsplan der Thürmes No 31 auf der St. Benediktshöhe (und No 32 Kzemenionki). Undatiert. Rzutny i przekrój fortów nr 31 i 32. Niedziatowy. Plans and section of forts No 31 and No 32. No date.

Plan
Przegląd Kraków.
Zeszyty ewidencyjne.

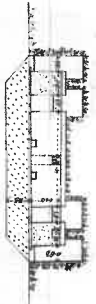
objektu Nr II/1, wieża 231, św. Benedykta kat. c.

Rzut poziomy
1/216.

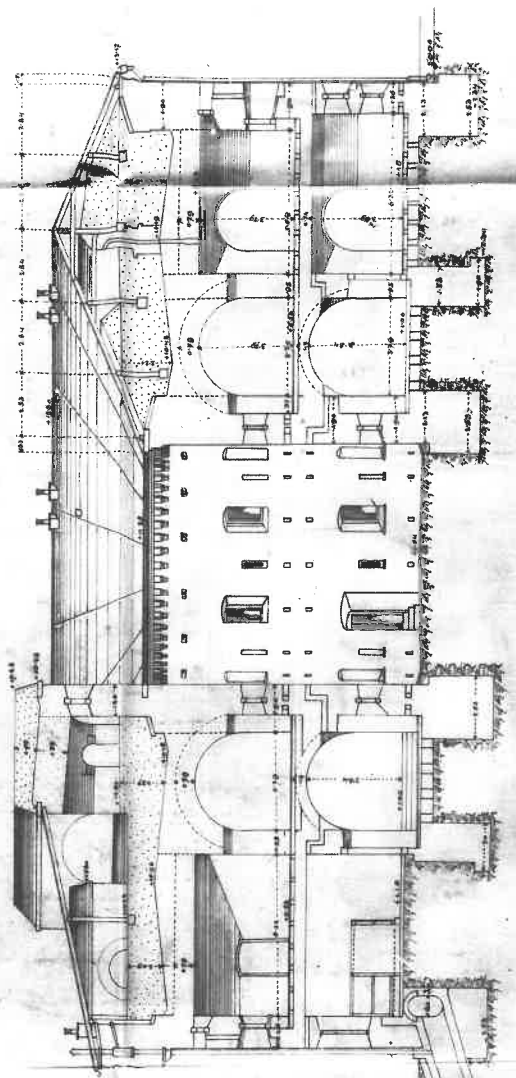


Legenda:
Kamień
Cegła
Żelazo
Kierunek (cały)

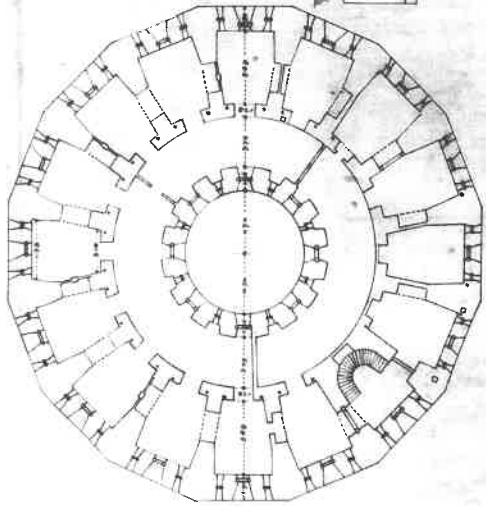
Przekrój c-d 1/108.



Przekrój a-b 1/108.



Rzut I piętra 1/216.



1:216 1:108

Kraków w grudniu 1927.

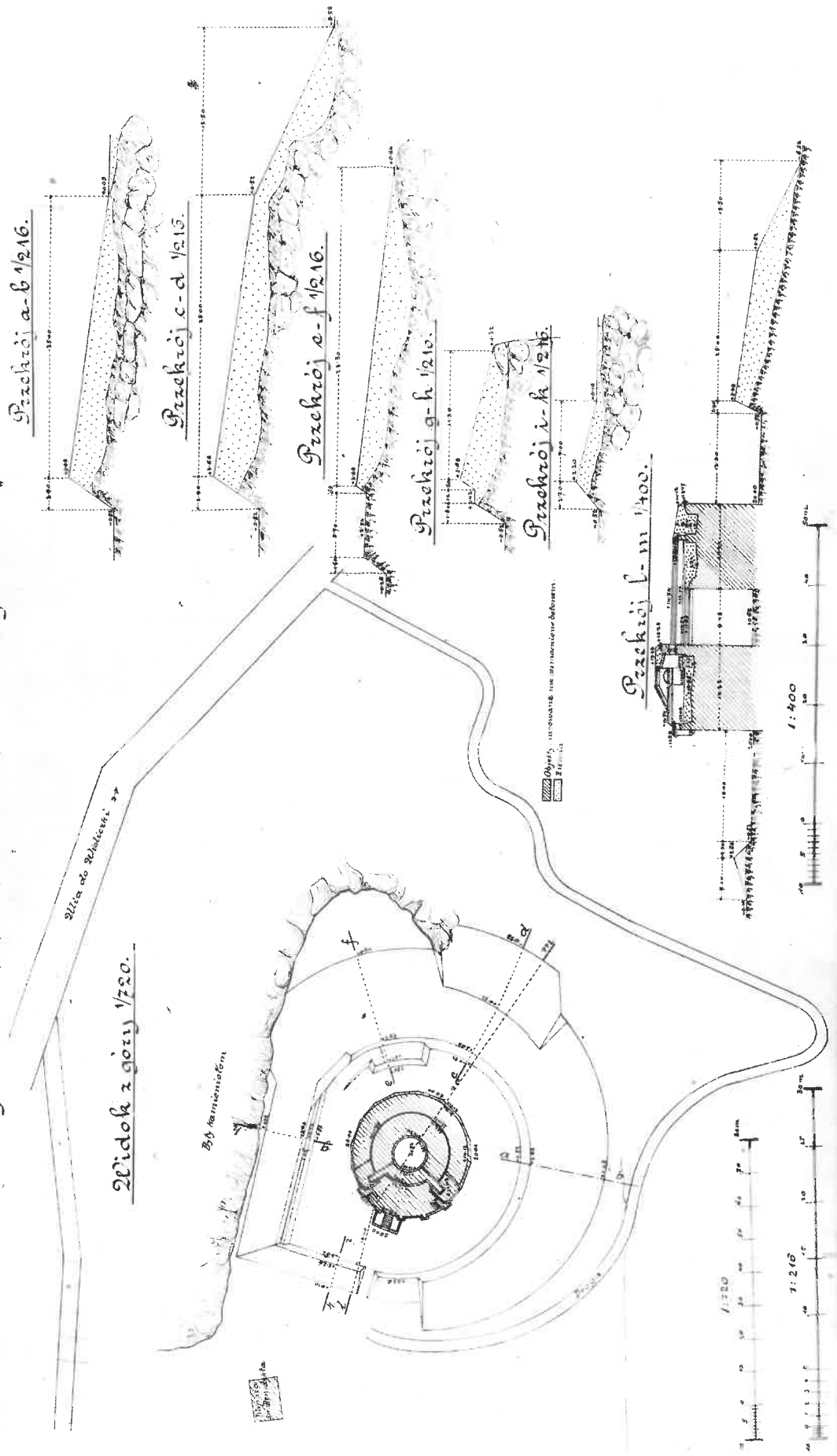
28. Plan obiektu Nr II/1/1, wieża No 31 „św. Benedykta” kat. „c”. Rzut poziomy, rzut I piętra, więźba dachu, przekrój a-b, przekrój c-d, przekrój e-d, wieża dachu, przekrój e-d, przekrój No 31 „St. Benedikt”. Plans of the work No II/1/1, the tower No 31 „St. Benedict”. Plans, sections, December 1927.

Pr. Piwońda Kraków.
Czołty ewidencyjne.

12

Plan

objektu No II/1, wieża No 31, św. Benedykta kat. c.



Widok z góry 1/200.

Kraków, w grudniu 1927.

29. Plan obiektu No II/1, wieża No 31 „św. Benedykta” kat. „c”. Widok z góry, przekrój a-b, c-d, e-f, g-h, i-k, l-m. Kraków, w grudniu 1927. (stan sprzed roku 1887). Plan des Objekte II/1, Turm No 31 „St. Benedict”, Situation, Durchschnitten. (Bestand von vor 1887). Plan of the work No II/1, the tower No 31 „St. Benedict” View from above, sections, December 1927. (the state before 1887)

This publication opens a new library edition: Atlas of Cracow Fortress, which is being published for The Department of Monuments Preservation of the municipal authorities. The publication is aiming for the spreading of the knowledge about the fortress and its individual defensive works by presentation of original maps, projects and records (series I) as well as research works and monographies (series II).

Fort Nr 31 called „St. Benedict“ (named after a nearby old church) is only preserved one of three masonry defensive works composing Podgórze bridge-head of the former austrian Cracow Fortress. It was raised in 1853 - 1861 during the first phase of the development of the fortress. Probably its author was a leading Cracovian architect of XIXth century - Feliks Księżarski. The whole complex of the Podgórze bridge-head defensive works: twin forts No 31 and No 32 and a bastioned rampart which was connecting them lost their importance after the expansion of the fortress in the last quarter of XIXth century. At that time fort „St. Benedict“ became a subsidiary work. From 1918 till 1984 it was used for housing purposes. Only fort No 31 and adjoining earth embankments are the remains of the original complex of Podgórze bridge-head. Since 1991 the fort has been under repair and it will be adapted to serve artists. Fort „St. Benedict“ represents a type of an artillery tower which was common in many European fortresses since 1820s to 1860s (Linz, Verone, Lwów, Ulm etc.). Fort 31 as one of the late realisations of that type is an example of the best solutions on that field in the modern school of Austrian fortification.



The reproductions of archival drawings published here come from the Central Military Record Office (Centralne Archiwum Wojskowe, team: Dowództwo Okręgu Korpusu V - Szefostwo Fortyfikacji) in Warsaw and were not published before.



Mit dieser publikation fängt eine neue Bücherreihe an. Der „Atlas der Festung Krakau“ wurde gemäss der Order von der Denkmalschutzabteilung des Stadamtes von Krakau pariert. Das Ziel dieser Publikation ist die Verallgemeinerung des Wissens von der Festung und ihrer einzelnen Verteidigungswerke. Es handelt sich vor allem um das historische Material wie: Archivkarten, Entwürfe, Evidenzregistren u.a. vorzustellen (Serie I). Weiter soll das Forschungsmaterial und die Einzeldarstellungen angezeigt werden (Serie II).

Das Fort 31 „Sankt Benedikt“ (der Name stammt von der Nahe liegenden alten Kirche) wurde als das einzige von den drei ersten, gemauerten Verteidigungswerken des südlichen Teils der ehemaligen österreichischen Festung Krakau behalten. Er entstand in den Jahren 1853-1861 also in der ersten Phase des Festungsbaues. Der Entwurf wurde dem berühmten krakauer Architekten Feliks Książarski

zugeschrieben. Der ganze Befestigungskomplex der Noyausüdseite in Podgórze: also die beiden Zwillingsforts 31 und 32. die mit den Festungswällen mit Bastionen verbunden waren, traten, nach dem Ausbau der Festung in dem letzten Viertel des neunzehnten Jahrhunderts, ganz in den Hintergrund. Von dieser Zeit an spielte das Fort „Sankt Benedikt“ nur eine Nebenrolle. Nach dem Jahre 1918 wurde es zu einem Wohnungshaus umgestaltet und bis zum Jahr 1984 bewohnt. Aus dem ehemaligen Südteilen des Noyauverteidigungskomplex überblieb nur das Fort 31 und die anliegenden Bruchteile des Erdwalls. In Jahre 1991 fängt die Generalreparatur des forts, die mit der Umstellung zu Veranstaltungszwecken verbunden war, an.

Das Fort „Sankt Benedikt“ gilt als ein Artillerieturm, der sehr populär in den zahlreichen europäischen Festungen der zwanziger und dreissiger Jahren des 19. Jh. war (Linz, Verona, Lemberg, Ulm u.s.). Das Fort 31 obwohl es einige Jahrzehnte später realisiert wurde, gilt als bester Beispiel der österreichischen Befestigungskunst.

Die abgedruckten Archivzeichnungen des Forts stammen aus den Sammlungen des Militär-Zentralarchivs (Centralne Archiwum Wojskowe) in Warsachu-Rembertów (Rep.: Zespół: Dowództwo Okręgu Korpusu nr V - Szefostwo fortyfikacji), dies bis heutzutage unbekannt waren und erst jetzt erforscht wurden.

Na zlecenie Wydziału Ochrony Zabytków Urzędu Miasta Krakowa redaguje zespół
Krakowskiego Oddziału Towarzystwa Przyjaciół Fortyfikacji pod kierunkiem mgr inż. arch. Jana Janczykowskiego

Tłumaczenia:

-jęz. niemiecki - Joanna Miśko

* - jęz. angielski - Jadwiga Sowa

Opracowanie graficzne okładki: Waldemar Brzoskwinia

Zdjęcia kolorowe i reprodukcje fotografii archiwalnych: Tomasz Kalarus

Reprodukcje rysunków archiwalnych: Tomasz Kalarus, z mikrofilmu wykonanego na zlecenie

Wydziału Ochrony Zabytków w Centralnym Archiwum Wojskowym w Warszawie

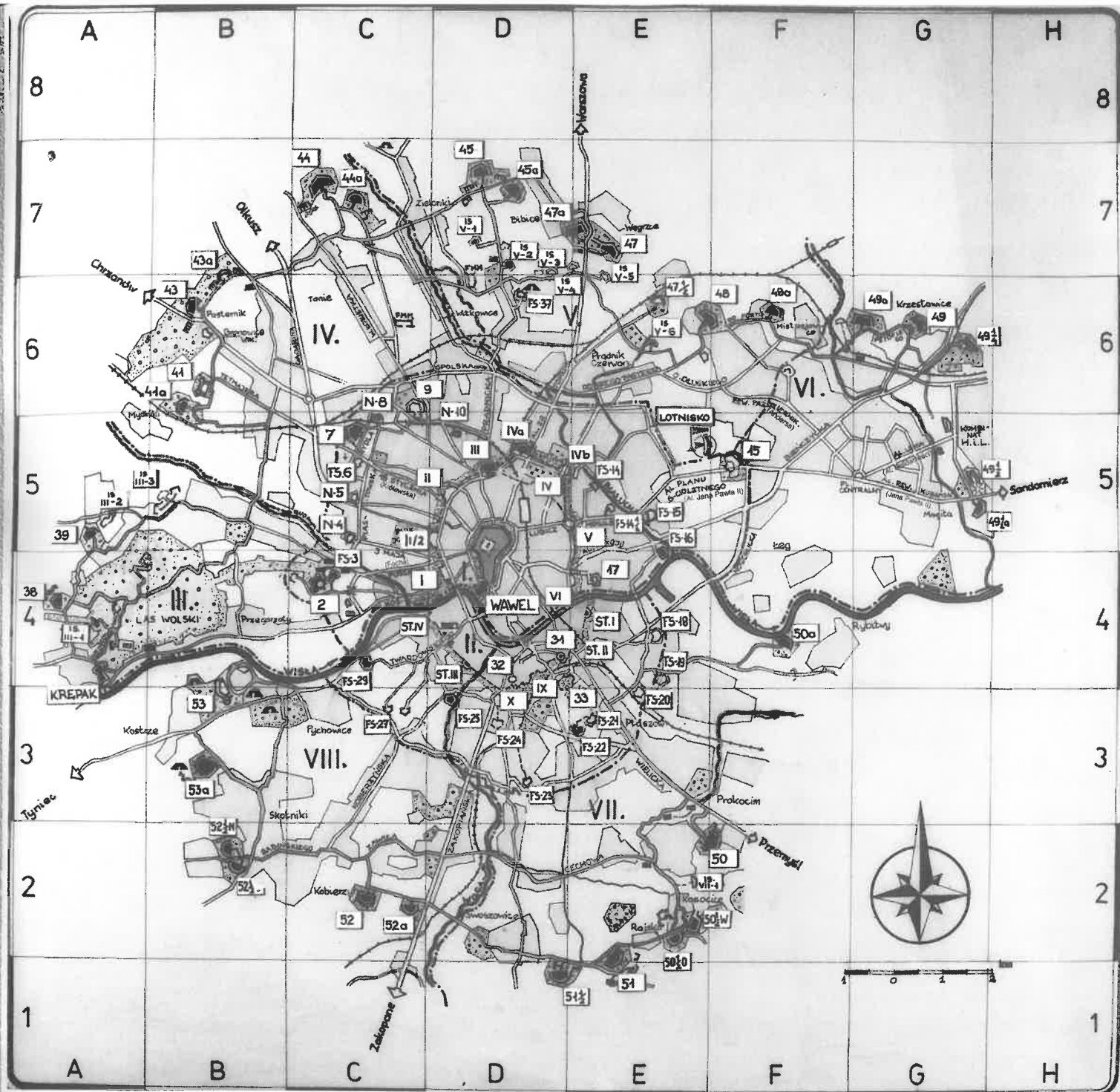
Skład komputerowy i przygotowanie do druku: Jolanta Królas, BIT ART

Zespół redakcyjny dziękuje mgr Joannie Hiżyckiej i mgr Stanisławowi Sławińskiemu - Pracowni Konserwacji Zabytków w
Krakowie za wykonanie kwerendy w Centralnym Archiwum Wojskowym, co umożliwiło powstanie tej publikacji.

Wydawnictwo BIT ART

Nakład 1000 egz.

Kraków 1993



Schematyczny plan Twierdzy Kraków Schematische plan vom Festung Krakau
(Opracowanie: Jadwiga i Krzysztof Wielgusowie wg J. Bogdanowskiego)



ŚRÓDMIEŚCIE

WESOŁA

WAWEL

Most Grunwaldzki

KAZIMIERZ

WISŁA

Fort 31

ślad.

Kopiec Krakusa

km.

PODGORZE

210.8

203

203.8

199.0

206.3

Ściep.