



Kraków

PROJEKTOWANY UŻYTEK EKOLOGICZNY „ŁĄKI NA KLINACH”

Urząd Miasta Krakowa – Wydział Kształtowania Środowiska

Kraków, 21 czerwca 2021 r.

Zgodnie z art. 6 ust. 1 ustawy o ochronie przyrody **formami ochrony przyrody są:**

- parki narodowe
- rezerваты przyrody
- parki krajobrazowe
- obszary chronionego krajobrazu
- obszary Natura 2000
- **użytki ekologiczne**
- pomniki przyrody
- stanowiska dokumentacyjne
- zespoły przyrodniczo-krajobrazowe
- ochrona gatunkowa roślin, zwierząt i grzybów



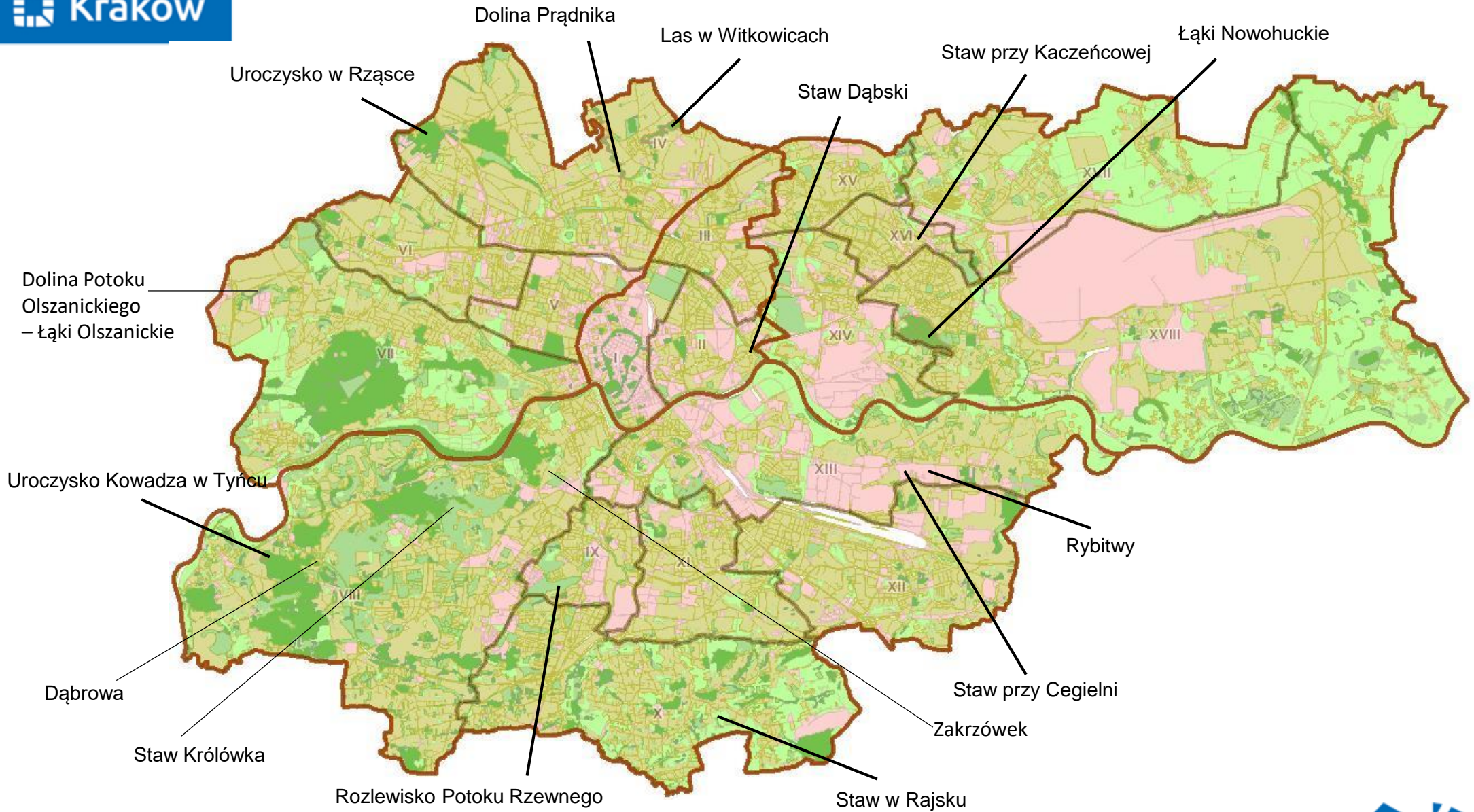
- Zgodnie z art. 42 ustawy o ochronie przyrody **użytkami ekologicznymi** są zasługujące na ochronę pozostałości ekosystemów mających znaczenie dla zachowania różnorodności biologicznej - naturalne zbiorniki wodne, śródpolne i śródleśne oczka wodne, kępy drzew i krzewów, bagna, torfowiska, wydmy, płaty nieużytkowanej roślinności, starorzecza, wychodnie skalne, skarpy, kamieńce, siedliska przyrodnicze oraz stanowiska rzadkich lub chronionych gatunków roślin, zwierząt i grzybów, ich ostoje oraz miejsca rozmnażania lub miejsca sezonowego przebywania.
- Zgodnie z art. 44 ww. ustawy ustanowienie pomnika przyrody, stanowiska dokumentacyjnego, **użytku ekologicznego** lub zespołu przyrodniczo-krajobrazowego następuje w drodze uchwały rady gminy.



Na terenie Gminy Miejskiej Kraków znajduje się **15 użytków ekologicznych** o łącznej powierzchni 144,62 ha, uchwalonych na przestrzeni lat 2003-2018.

1. „Uroczysko w Rzędce” - powierzchnia 9,43
2. „Łąki Nowohuckie” - powierzchnia 57,17
3. „Staw przy Kaczeńcowej” - powierzchnia 0,82 ha,
4. „Rozlewisko potoku Rzewnego” - powierzchnia 2,77 ha,
5. „Dolina Prądnika” - powierzchnia 14,145 ha
6. „Uroczysko Kowadza” - powierzchnia 1,82 ha
7. „Staw Dąbski” - powierzchnia 2,53 ha
8. „Las w Witkowicach” - powierzchnia 15,07 ha,
9. „Rybitwy” - powierzchnia 0,64 ha,
10. „Staw w Rajsku” - powierzchnia 0,39 ha,
11. „Staw Królówka” - powierzchnia 0,85 ha,
12. „Staw przy Cegielni” - powierzchnia 0,88 ha,
13. „Dąbrowa” - powierzchnia 14,97 ha,
14. „Dolina Potoku Olszanickiego - Łąki Olszanickie” - powierzchnia 5,64 ha,
15. „Zakrzówek” - powierzchnia 17,50





- W dniu 29 sierpnia 2018 r. została podjęta uchwała nr CVIII/2838/18 Rady Miasta Krakowa w sprawie ustalenia kierunków działania dla Prezydenta Miasta Krakowa w zakresie ustanowienia Użytku Ekologicznego „Łąki na Klinach”.
- Pod koniec 2018 r. została zlecona firmie Geomind Robert Wańczyk „Inwentaryzacja przyrodnicza projektowanego użytku ekologicznego”
- Badania obejmowały: inwentaryzację zbiorowisk roślinnych, roślin naczyniowych, chronionych, rzadkich i zagrożonych gatunków owadów ze szczególnym uwzględnieniem motyli dziennych, herpetofauny, ptaków, ssaków. Inwentaryzacja przyrodnicza była wykonywana zgodnie z przekazanym harmonogramem prac terenowych dla poszczególnych grup systematycznych.
- Badania prowadzone były w trzech enklawach wyznaczonych uchwałą nr CVIII/2838/18 w sprawie ustalenia kierunków działania dla Prezydenta Miasta Krakowa w zakresie ustanowienia Użytku Ekologicznego „Łąki na Klinach”.
- **Projekt uchwały w sprawie ustanowienia użytku ekologicznego „Łąki na Klinach” obejmuje teren oznaczony w opracowaniu jako enklawa III.**



INWENTARYZACJA PRZYRODNICZA PROJEKTOWANEGO UŻYTKU EKOLOGICZNEGO „ŁĄKI NA KLINACH”

- Etap I - sporządzenie analizy dotychczas wykonanych opracowań oraz dostępnych materiałów w zakresie uwarunkowań przyrodniczych na badanym terenie (koniec 2018 r)
- Etap II – Inwentaryzacja przyrodnicza (2019 r)

Teren badań:

trzy odrębne enklawy o łącznej powierzchni 66,32 ha:

- enklawa 1 – 33,27 ha
- enklawa 2 – 1,89 ha
- enklawa 3 – 31,16 ha

Działki nr:

- ▶ 259/300, 259/265, 259/266 obręb 86 jedn. ewid. Podgórze,
- ▶ 96/378 obręb 69 jedn. ewid. Podgórze
- ▶ 111/29, 111/30, 111/31, 111/32, 111/33 , 111/26, 111/27, 111/28, 111/23, 111/24, 111/25, 111/10 obręb 70 Podgórze

Eksperti:

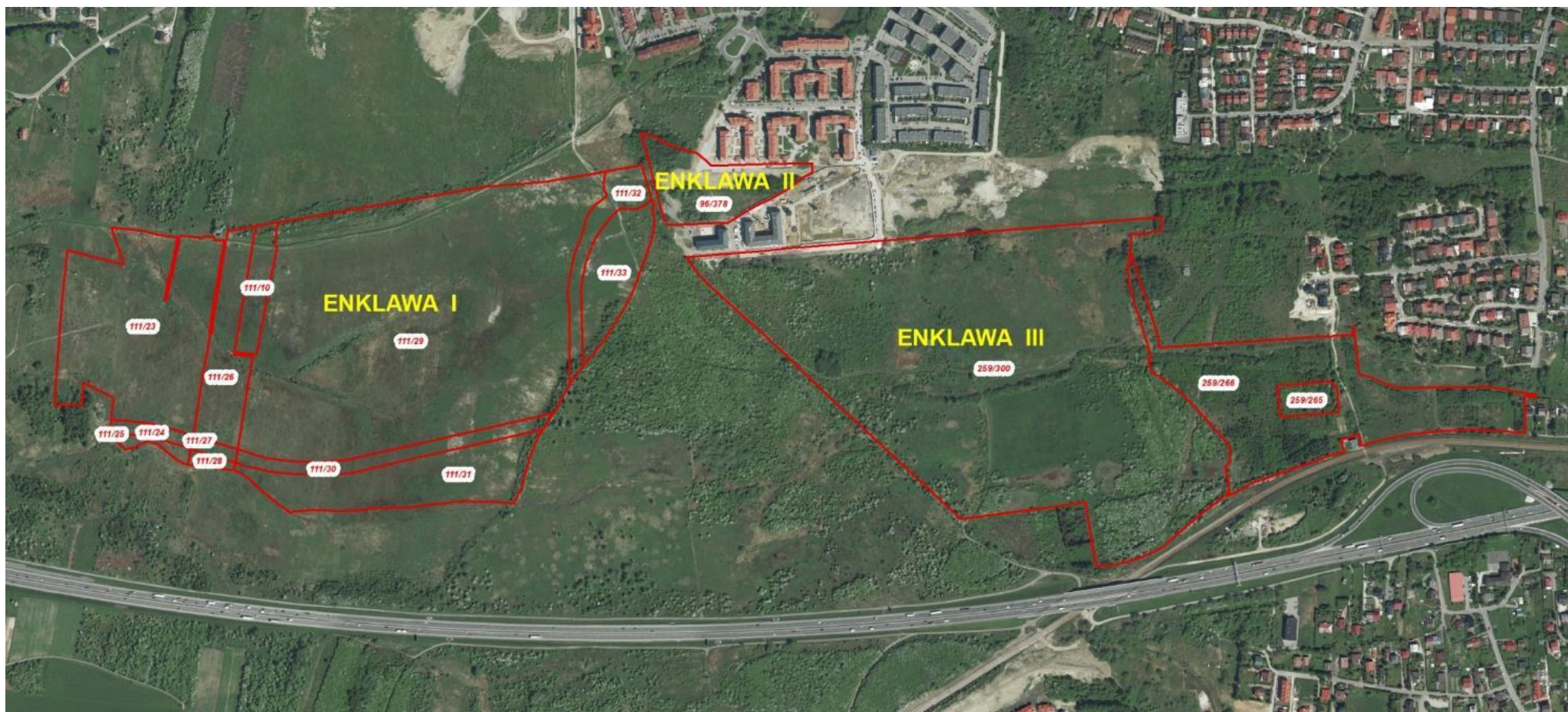
- ▶ Kierownik zespołu - mgr inż. Robert Wańczyk

Skład personalny:

- ▶ dr hab. Krzysztof Piksa
- ▶ dr Agnieszka Homan
- ▶ dr Michał Romańczyk
- ▶ mgr inż. Robert Wańczyk
- ▶ inż. Paweł Wieczorek



Obszar inwentaryzacji przyrodniczej na Klinach zgodnie z Uchwałą Kierunkową nr CVIII/2838/18

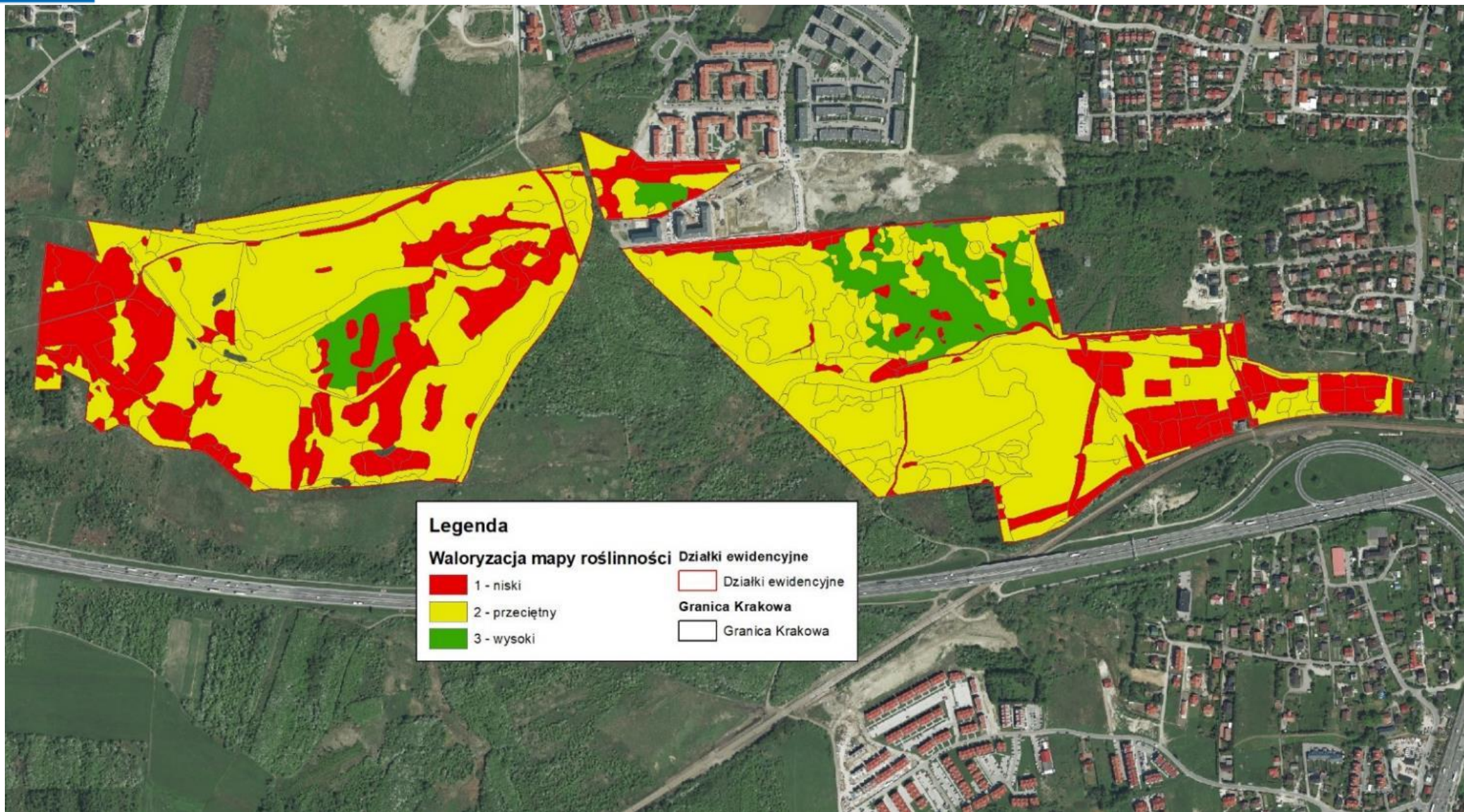


Inwentaryzacja przyrodnicza obejmowała:

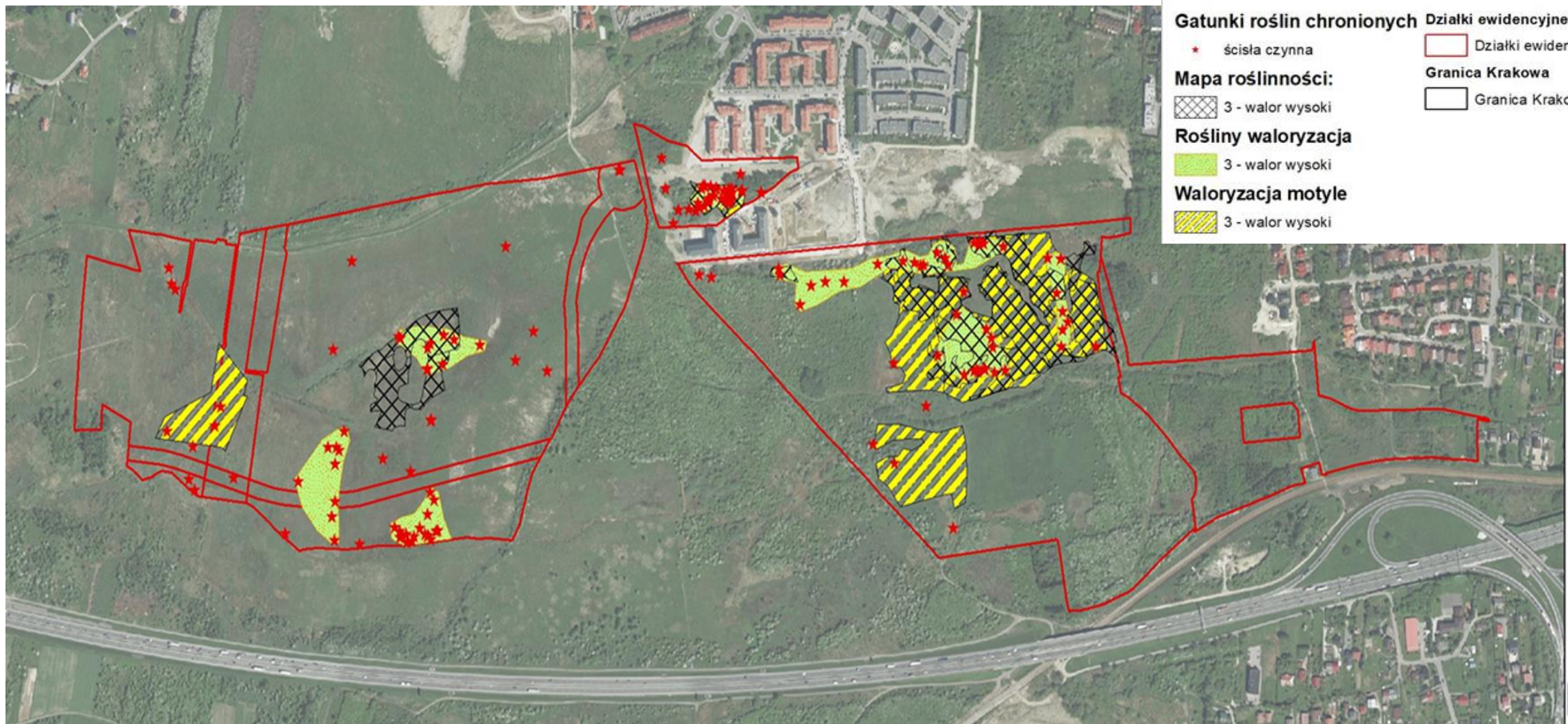
- Inwentaryzację zbiorowisk roślinnych;
- Inwentaryzację roślin naczyniowych;
- Inwentaryzację chronionych, rzadkich i zagrożonych gatunków owadów ze szczególnym uwzględnieniem motyli dziennych;
- Inwentaryzację herpetofauny;
- Inwentaryzację ptaków;
- Inwentaryzację ssaków;
 - Inwentaryzację dużych ssaków;
 - Inwentaryzację drobnych ssaków;
- Inwentaryzację nietoperzy.



Mapa waloryzacji roślinności



Mapa waloryzacji przyrodniczej (mapa zbiorcza)



Legenda

- | | |
|-----------------------------------|----------------------------|
| Gatunki roślin chronionych | Działki ewidencyjne |
| * ścisła czynna | Działki ewidencyjne |
| Mapa roślinności: | Granica Krakowa |
| 3 - walor wysoki | Granica Krakowa |
| Rośliny waloryzacja | |
| 3 - walor wysoki | |
| Waloryzacja motyle | |
| 3 - walor wysoki | |

Wnioski z badań GEOMIND:

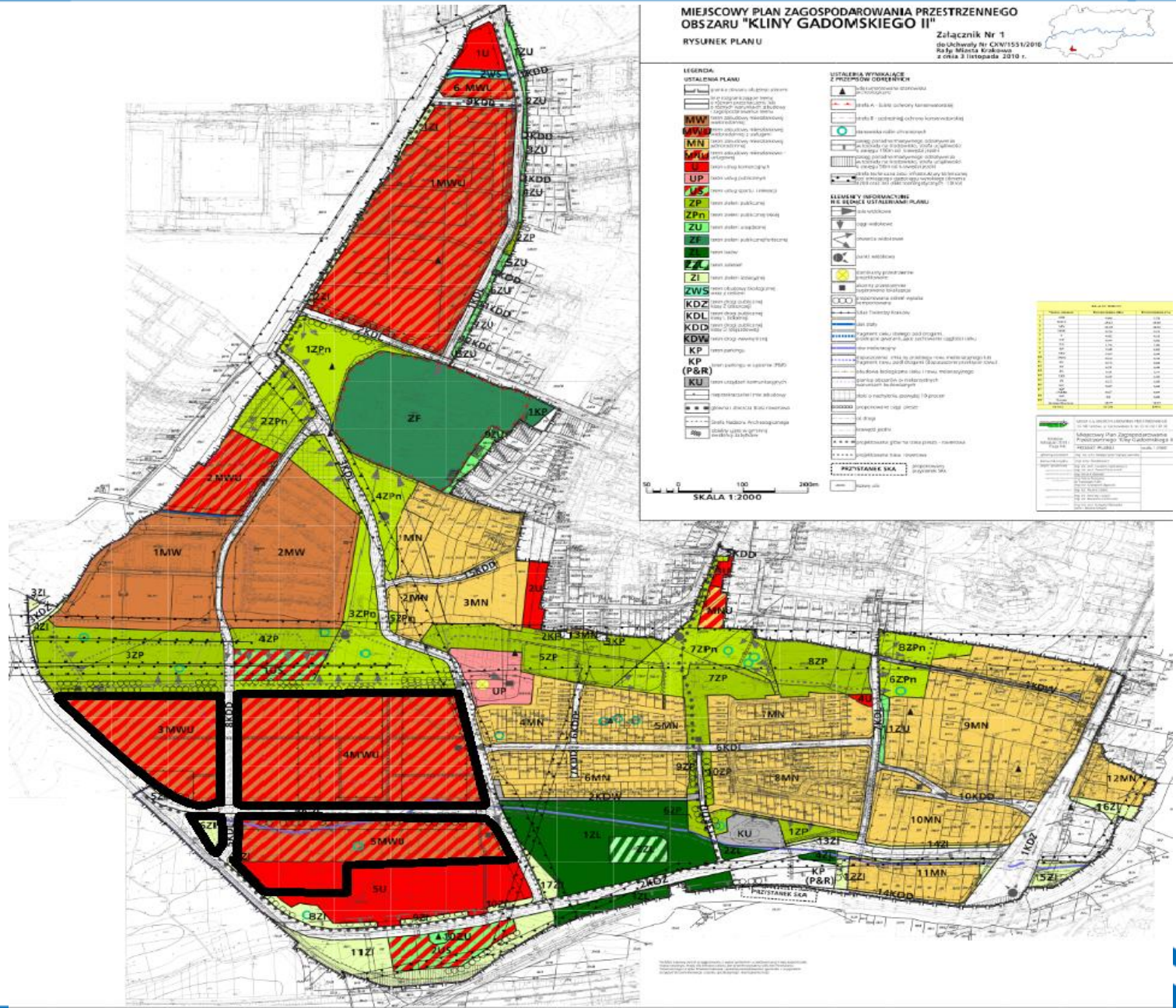
- Cenne siedliska oraz stanowiska chronionych roślin naczyniowych i motyli zostały opisane w środkowej części enklawy II i północnej części enklawy III. Obszar enklawy I pomimo, iż został w dużym stopniu zdewastowany w poprzednich latach nadal ma duży potencjał o czym świadczą liczne stanowiska gatunków chronionych (w tym rzadko spotykanego w tym regionie czerwończyka fioletka).
- Spośród 52 gatunków roślin chronionych stwierdzonych na terenie Krakowa na badanym obszarze było stwierdzonych 8 gatunków.
- Pomimo iż liczba gatunków nie jest duża, w poszczególnych enklawach występowały one często licznie.
- Na terenie Enklawy I gatunki chronione rozproszone są niemalże na całym jej obszarze. Najwięcej chronionych gatunków stwierdzono głównie na obszarach zmiennowilgotnych łąk trzęślicowych i wrzosowisk.
- Na terenie Enklawy II największe zagęszczenie roślin chronionych stwierdzono w części środkowej obszaru na obszarze zmiennowilgotnych łąk trzęślicowych. Pomimo dużej presji antropogenicznej enklawa ta obejmuje największe skupisko kosaćców *Iris sibirica*.
- Dla gatunków motyli (modraszków) najcenniejsze obszary stwierdzono w enklawie II i III. Pokrywają się one w znacznej mierze z zasięgiem siedliska zmiennowilgotnych łąk trzęślicowych.
- Zbiorowiska roślinne na terenie Klinów są bogate florystycznie, jednakże bez czynnych zabiegów ochronnych, w przeciągu 5-10 lat tereny te zostaną zarośnięte, lub wyparte przez gatunki ekspansywne.



Charakterystyka obszaru enklawy III objętego projektem uchwały w sprawie ustanowienia użytku ekologicznego „Łąki na Klinach”

- Zgodnie z ww. opracowaniem przyrodniczym na obszarze enklawy nr III w 2019 r. były stwierdzone zarówno wysokie, jak i przeciętne wartości przyrodnicze oraz występowanie stanowisk chronionych gatunków roślin i zwierząt oraz ich siedlisk.
- Obszar podlega ustaleniom miejscowego planu zagospodarowania przestrzennego obszaru „Kliny - Gadomskiego II”, określonego uchwałą nr CXV/1551/10 Rady Miasta Krakowa z dnia 3 listopada 2010 r. (Dz. Urz. Woj. Mał. Nr 603, poz. 4785). Nieruchomości objęte przedmiotową uchwałą w ww. planie położone są w przeważającej części w terenie zabudowy mieszkaniowej wielorodzinnej z usługami o podstawowym przeznaczeniu pod zabudowę mieszkaniową wielorodzinną z usługami, w znacznie mniejszej części w terenie usług komercyjnych z podstawowym przeznaczeniem pod usługi komercyjne oraz fragmentarycznie w terenie zieleni izolacyjnej.
- Na omawianym terenie w obrocie prawnym funkcjonują prawomocne pozwolenia na budowę budynków wielorodzinnych mieszkalnych wraz z garażami podziemnymi oraz konieczną infrastrukturą.
- Przy rozpatrywaniu zasadności ustanowienia użytku ekologicznego należy obok wartości przyrodniczych wziąć pod uwagę inne wartości chronione konstytucyjnie, w tym przede wszystkim prawo własności, a w konsekwencji roszczeń ewentualne skutki finansowe dla budżetu Gminy Miejskiej Kraków, w związku z ograniczeniem prawa własności, w rezultacie podjęcia projektowanej uchwały zgodnie z art. 129 ustawy z dnia 27 kwietnia 2001 r. Prawo ochrony środowiska.

Projektowany użytek na tle miejscowego planu zagospodarowania przestrzennego obszaru „Kliny - Gadomskiego II”, określonego uchwałą nr CXV/1551/10 Rady Miasta Krakowa z dnia 3 listopada 2010 r. (Dz. Urz. Woj. Mał. Nr 603, poz. 4785)



- Po przedstawieniu informacji dotyczącej wykonanej analizy przyrodniczej obszaru tzw. „Łąki na Klinach” na LII sesji Rady Miasta Krakowa w dniu 27.01.2021 r., Komisja Planowania Przestrzennego i Ochrony Środowiska Rady Miasta Krakowa na posiedzeniu w dniu 15 lutego 2021 roku na podstawie §47a ust. 1 Statutu Miasta Krakowa powołała zespół KPPiOŚ RMK ds. użytku ekologicznego na os. Kliny.
- Przedmiot działania ww. zespołu obejmuje dokonanie analizy zasadności utworzenia użytku ekologicznego oraz przygotowanie projektu ewentualnej inicjatywy uchwałodawczej w przedmiotowej sprawie.
- Przedmiotem obrad ww. zespołu były zagadnienia dotyczące: inwentaryzacji przyrodniczych projektowanego użytku ekologicznego „Łąki na Klinach”; innych opracowań przyrodniczych dla wyżej wspomnianego obszaru; dokumentacji geologiczno-inżynierskiej terenów os. Kliny oraz hydrogeologii; opracowań ekofizjograficznych i prognoz oddziaływania na środowisko dla miejscowych planów zagospodarowania przestrzennego obowiązujących na wskazanym obszarze; analizy potencjalnej możliwości zabudowy na podstawie obowiązujących planów miejscowych oraz informacji o PnB wydanych na terenie enklaw analizowanego obszaru.
- W efekcie prac zespołu ds. użytku ekologicznego na os. Kliny sporządzono projekt uchwały wraz z uzasadnieniem.



druk nr *1975*projekt Komisji Planowania Przestrzennego
i Ochrony Środowiska Rady Miasta Krakowa**UCHWAŁA NR**
RADY MIASTA KRAKOWA
z dnia**w sprawie ustanowienia użytku ekologicznego „Łąki na Klinach”**

Na podstawie art. 18 ust. 2 pkt 15 i art. 40 ust. 1 ustawy z dnia 8 marca 1990 r. o samorządzie gminnym (Dz.U. z 2020 r. poz. 713, poz. 1378) w związku z art. 44 ust. 1, 2, 3a, oraz art. 45 ust. 1 pkt 1 – 5, pkt 9, pkt 11 ustawy z dnia 16 kwietnia 2004 r. o ochronie przyrody (Dz. U. z 2020 r. poz. 55, poz. 471, poz. 1378) uchwała się co następuje:

§ 1. 1. Ustanawia się użytek ekologiczny „Łąki na Klinach” o powierzchni 16,25 ha, położony w Krakowie na nieruchomościach oznaczonych jako działki ewidencyjne nr: 259/331, 259/332, 259/333, 259/334, 259/335, 259/336, 259/337, 259/338, 259/341, 259/342, 259/343, 259/344, 259/347, 259/348 obr. 86, jednostka ewidencyjna Kraków - Podgórze.

2. Obszar i granice użytku określa załącznik nr 1 do uchwały.

3. Wykaz współrzędnych punktów załamania granicy użytku ekologicznego w układzie współrzędnych płaskich prostokątnych 2000 (VII) stanowi załącznik nr 2 do uchwały.

§ 2. Celem ustanowienia użytku jest zachowanie ekosystemu łąkowego oraz zbiorowisk zaroślowych, szuwarowych i drzewostanów stanowiących siedlisko i ostoję chronionych gatunków roślin i zwierząt.

§ 3. Na terenie użytku ekologicznego wprowadza się zakazy:

- 1) niszczenia, uszkodzenia lub przekształcania obiektu lub obszaru;
- 2) wykonywania prac ziemnych trwale zniekształcających rzeźbę terenu, z wyjątkiem prac związanych z zabezpieczeniem przeciwsztormowym lub przeciwpowodziowym albo budową, odbudową, utrzymywaniem, remontem lub naprawą urządzeń wodnych;
- 3) uszkodzenia i zanieczyszczenia gleby;
- 4) dokonywania zmian stosunków wodnych, jeżeli zmiany te nie służą ochronie przyrody albo racjonalnej gospodarce rolnej, leśnej, wodnej lub rybackiej;
- 5) likwidowania, zasypywania i przekształcania naturalnych zbiorników wodnych, starorzeczy oraz obszarów wodno-błotnych;
- 6) zmiany sposobu użytkowania ziemi;

- 7) umyślnego zabijania dziko występujących zwierząt, niszczenia nor, legowisk zwierzęcych oraz tarlisk i złożonej ikry, z wyjątkiem amatorskiego połowu ryb oraz wykonywania czynności związanych z racjonalną gospodarką rolną, leśną, rybacką i łowiecką;
- 8) zbioru, niszczenia, uszkodzenia roślin i grzybów na obszarach użytków ekologicznych, utworzonych w celu ochrony stanowisk, siedlisk lub ostoi roślin i grzybów chronionych;
- 9) umieszczania tablic reklamowych.

§ 4. Zakazy, o których mowa w § 3 pkt 8 nie dotyczą zabiegów ochrony czynnej.


§ 5. Ustala się następujące sposoby ochrony czynnej użytku:

- 1) coroczny monitoring stanu zbiorowisk roślinnych;
- 2) prace na terenie użytku należy wykonywać pod nadzorem botanika.

§ 6. Prezydent Miasta Krakowa sprawuje nadzór nad użytkowaniem ekologicznym.

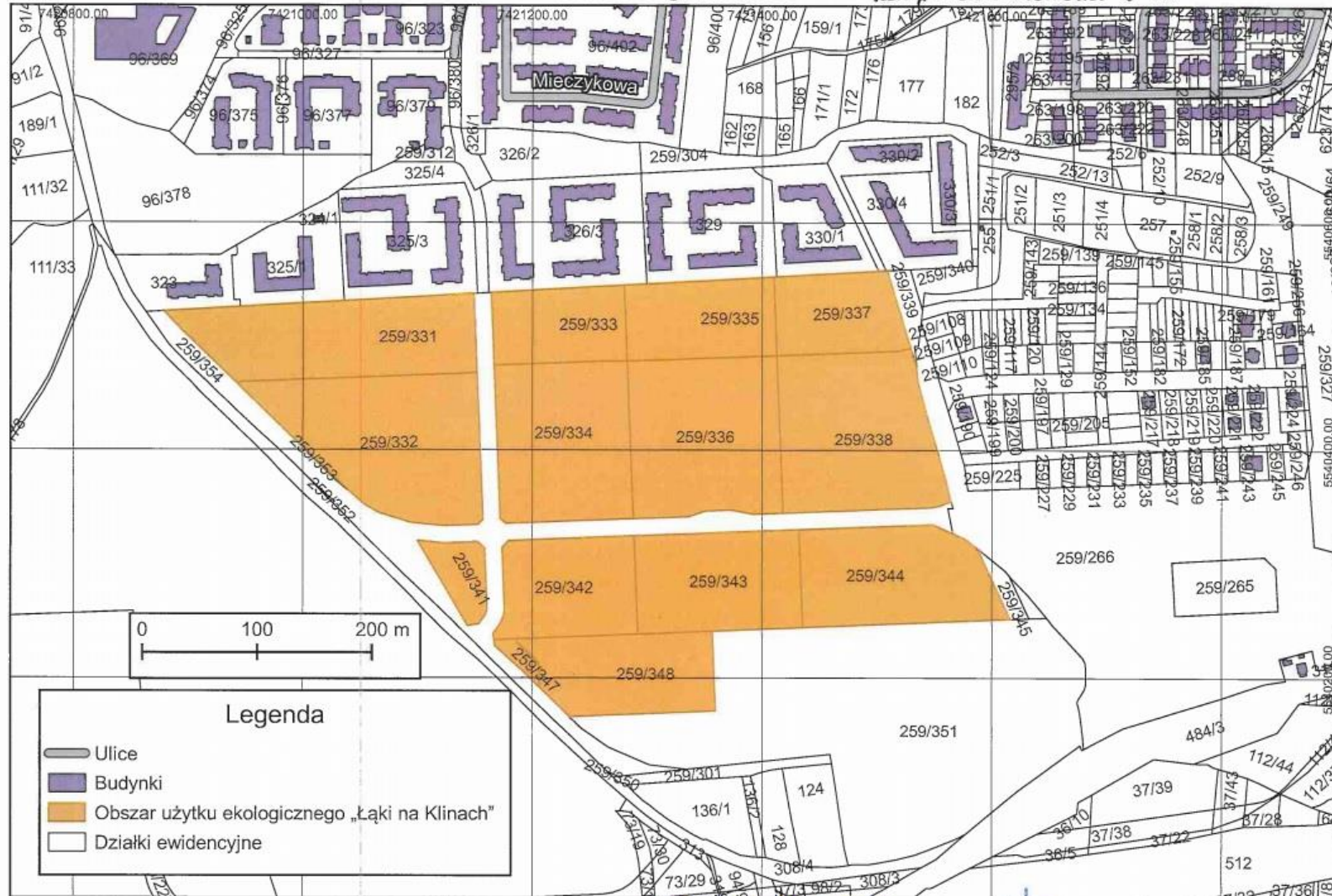
§ 7. Wykonanie uchwały powierza się Prezydentowi Miasta Krakowa.

§ 8. Uchwała wchodzi w życie po upływie 14 dni od dnia ogłoszenia w Dzienniku Urzędowym Województwa Małopolskiego.

W imieniu Komisji


Kraków-Podgórze. obr. 86

Załącznik nr 1 do uchwały Nr
Rady Miasta Krakowa z dn.



Wim. en. k. an. 511 Gregor... EPGG:2178- ETRS89 / Poland CS2000 zone 7

- Przesłanką do objęcia terenu ochroną prawną w formie użytku ekologicznego jest zachowanie ekosystemu łąkowego oraz zbiorowisk zaroślowych, szuwarowych i drzewostanów stanowiących siedlisko i ostoję chronionych gatunków roślin i zwierząt.
- Na podstawie art. 44 ust. 1 ustawy o ochronie przyrody, w odniesieniu do użytku ekologicznego, wprowadzono - zakazy określone w art. 45 ustawy o ochronie przyrody. Spośród proponowanych przez ustawodawcę 11 zakazów, wybrano 9, dostosowanych do potrzeb związanych z ochroną użytku.
- Ustalono następujące sposoby ochrony czynnej użytku:
 - coroczny monitoring stanu zbiorowisk roślinnych;
 - prace na terenie użytku należy wykonywać pod nadzorem botanika.

Ochrona czynna to stosowanie, w razie potrzeby, zabiegów ochronnych w celu przywrócenia naturalnego stanu ekosystemów i składników przyrody lub zachowania siedlisk przyrodniczych oraz siedlisk roślin, zwierząt lub grzybów (zgodnie z art. 5 pkt 5 ww. ustawy), przy czym Rada Miasta Krakowa nie posiada uprawnień do nałożenia obowiązku na właściciela terenu monitoringu stanu zbiorowisk roślinnych oraz konieczności wykonywania prac pod nadzorem botanika.

- W uzasadnieniu uwzględniono, iż podjęcie uchwały może wywoływać w przyszłości skutki finansowe dla budżetu Miasta Krakowa, jeżeli przedmiotowa uchwała będzie skutkowałą ograniczeniami sposobu korzystania z nieruchomości, przy czym wysokość skutków finansowych nie została określona (poza kosztami tablicy).

Inwestor MDR Inwestycje 16 Sp. z o.o. z siedzibą w Krakowie, ul. Floriańska 15/4, realizujący zamierzenia budowlane na terenie projektowanego użytku w bieżącym roku uzyskał trzy niezależne stanowiska eksperckie:

- „Opinię na temat zasadności lub braku argumentów na utworzenie łąkowego użytku ekologicznego na działkach 259/331, 259/332, 259/333, 259/334, 259/335, 259/336, 259/337, 259/338, 259/341, 259/342, 259/343, 259/344, 259/347, 259/348” wykonaną przez prof. dr hab. inż. Mirosława Kasperczyka i prof. dr hab. inż. Piotra Kocorzyka, z dnia 23 kwietnia 2021 r. wraz ze sprostowaniem z 18 maja 2021 r.,
- „Opinię dotyczącą stanu roślinności oraz występowania gatunków chronionych roślin na działkach ewidencyjnych nr 259/333, 259/334, 259/335, 259/336, 259/337, 259/338, 259/349 (w części sąsiadującej z działkami nr 259/333, 259/334, 259/336, 259/338), położonych w obrębie ewidencyjnym Podgórze 86 (P-86) w Krakowie wykonaną przez dr Marka Krukowskiego oraz dr inż. Magda Podlaska z dnia 7 maja 2021 r.
- „Opinię dotyczącą stanu roślinności oraz występowania gatunków chronionych roślin na działkach ewidencyjnych nr 259/333, 259/334, 259/335, 259/336, 259/337, 259/338, 259/349 (w części sąsiadującej z działkami nr 259/333, 259/334, 259/336, 259/338), położonych w obrębie ewidencyjnym Podgórze 86 (P-86) w Krakowie.



- Właściciel terenu złożył do Regionalnego Dyrektora Ochrony Środowiska w Krakowie wniosek z dnia 2 kwietnia 2021 r. uzupełniony w dniu 18 kwietnia 2021 r. o wydanie zezwolenia na zniszczenie siedliska, przemieszczenie oraz zniszczenie chronionych gatunków roślin.
- Regionalny Dyrektor Ochrony Środowiska w Krakowie stwierdził, że na obszarze ok. 4 ha została wykonana orka pługiem, która spowodowała przemieszczenie warstw ziemi, zniszczenie zbiorowisk łąkowych wraz z występującymi na nich roślinami i zwierzętami chronionymi. Działania doprowadziły do zniszczenia chronionych gatunków roślin i zwierząt oraz ich siedlisk. Mając na względzie zaistniałe fakty oraz opierając się na wynikach inwentaryzacji przyrodniczej, Regionalny Dyrektor Ochrony Środowiska w Krakowie stwierdził, że doszło do naruszenia przepisów dotyczących ochrony gatunkowej roślin i zwierząt. W związku z powyższym sprawa została przekazana do organów ścigania.
- Projekt uchwały nie jest kompletny z uwagi na brak uzgodnienia z właściwym regionalnym dyrektorem ochrony środowiska. Podjęcie przez organ stanowiący jednostki samorządu terytorialnego uchwały w przedmiocie ustanowienia użytku ekologicznego, zgodnie art. 44 ust. 3a ustawy dnia 16 kwietnia 2004 r. *o ochronie przyrody* wymaga uzgodnienia z właściwym regionalnym dyrektorem ochrony środowiska.
- Prezydent Miasta Krakowa wydał negatywną opinię do przedmiotowego projektu uchwały wg druku 1975.
- **W dniu 19.05.2021 r. MDR Inwestycje 16 Sp. z o.o. z siedzibą w Krakowie, ul. Floriańska 15/4, złożył ofertę sprzedaży nieruchomości gruntowej przedmiotowych nieruchomości oraz roszczeń za kwotę 344 145 792,11 PLN.**



Dziękujemy za uwagę!