

**UCHWAŁA NR  
RADY MIASTA KRAKOWA  
z dnia**



**w sprawie ustanowienia użytku ekologicznego „Łąki na Klinach”**

Na podstawie art. 18 ust. 2 pkt 15 i art. 40 ust. 1 ustawy z dnia 8 marca 1990 r. o samorządzie gminnym (Dz.U. z 2020 r. poz. 713, poz. 1378) w związku z art. 44 ust. 1, 2, 3a, oraz art. 45 ust. 1 pkt 1 – 5, pkt 9, pkt 11 ustawy z dnia 16 kwietnia 2004 r. o ochronie przyrody (Dz. U. z 2020 r. poz. 55, poz. 471, poz.1378) uchwała się co następuje:

§ 1. 1. Ustanawia się użytek ekologiczny „Łąki na Klinach” o powierzchni 16,25 ha, położony w Krakowie na nieruchomościach oznaczonych jako działki ewidencyjne nr: 259/331, 259/332, 259/333, 259/334, 259/335, 259/336, 259/337, 259/338, 259/341, 259/342, 259/343, 259/344, 259/347, 259/348 obr. 86, jednostka ewidencyjna Kraków - Podgórze.

2. Obszar i granice użytku określa załącznik nr 1 do uchwały.

3. Wykaz współrzędnych punktów załamania granicy użytku ekologicznego w układzie współrzędnych płaskich prostokątnych 2000 (VII) stanowi załącznik nr 2 do uchwały.

§ 2. Celem ustanowienia użytku jest zachowanie ekosystemu łąkowego oraz zbiorowisk zaroślowych, szuwarowych i drzewostanów stanowiących siedlisko i ostoję chronionych gatunków roślin i zwierząt.

§ 3. Na terenie użytku ekologicznego wprowadza się zakazy:

- 1) niszczenia, uszkodzenia lub przekształcania obiektu lub obszaru;
- 2) wykonywania prac ziemnych trwale zniekształcających rzeźbę terenu, z wyjątkiem prac związanych z zabezpieczeniem przeciwsztormowym lub przeciwpowodziowym albo budową, odbudową, utrzymywaniem, remontem lub naprawą urządzeń wodnych;
- 3) uszkodzenia i zanieczyszczenia gleby;
- 4) dokonywania zmian stosunków wodnych, jeżeli zmiany te nie służą ochronie przyrody albo racjonalnej gospodarce rolnej, leśnej, wodnej lub rybackiej;
- 5) likwidowania, zasypywania i przekształcania naturalnych zbiorników wodnych, starorzeczy oraz obszarów wodno-błotnych;
- 6) zmiany sposobu użytkowania ziemi;

- 7) umyślnego zabijania dziko występujących zwierząt, niszczenia nor, legowisk zwierzęcych oraz tarlisk i złożonej ikry, z wyjątkiem amatorskiego połowu ryb oraz wykonywania czynności związanych z racjonalną gospodarką rolną, leśną, rybacką i łowiecką;
- 8) zbioru, niszczenia, uszkodzenia roślin i grzybów na obszarach użytków ekologicznych, utworzonych w celu ochrony stanowisk, siedlisk lub ostoi roślin i grzybów chronionych;
- 9) umieszczania tablic reklamowych.

§ 4. Zakazy, o których mowa w § 3 pkt 8 nie dotyczą zabiegów ochrony czynnej.

§ 5. Ustala się następujące sposoby ochrony czynnej użytku:

- 1) coroczny monitoring stanu zbiorowisk roślinnych;
- 2) prace na terenie użytku należy wykonywać pod nadzorem botanika.

§ 6. Prezydent Miasta Krakowa sprawuje nadzór nad użytkowaniem ekologicznym.

§ 7. Wykonanie uchwały powierza się Prezydentowi Miasta Krakowa.

§ 8. Uchwała wchodzi w życie po upływie 14 dni od dnia ogłoszenia w Dzienniku Urzędowym Województwa Małopolskiego.

W imieniu Komisji<sup>VP</sup>,



## UZASADNIENIE

Ustawową kompetencją rady gminy wynikającą z art. 44 ust. 1 ustawy z dn. 16 kwietnia 2004 r. o ochronie przyrody (t.j. Dz.U. z 2020 r. poz. 55 z późn. zm.) jest ustanawianie form ochrony przyrody. Jedną z form ochrony przyrody jest użytek ekologiczny.

Zgodnie z art. 42 przywołanej ustawy: „Użytkami ekologicznymi są zasługujące na ochronę pozostałości ekosystemów mających znaczenie dla zachowania różnorodności biologicznej - naturalne zbiorniki wodne, śródpolne i śródleśne oczka wodne, kępy drzew i krzewów, bagna, torfowiska, wydmy, płaty nieużytkowanej roślinności, starorzecza, wychodnie skalne, skarpy, kamieńce, siedliska przyrodnicze oraz stanowiska rzadkich lub chronionych gatunków roślin, zwierząt i grzybów, ich ostoje oraz miejsca rozmnażania lub miejsca sezonowego przebywania”.

Projektowany użytek ekologiczny „Łąki na Klinach” o powierzchni 16,25 ha obejmuje działki ewidencyjne o numerach: 259/331, 259/332, 259/333, 259/334, 259/335, 259/336, 259/337, 259/338, 259/341, 259/342, 259/343, 259/344, 259/347, 259/348 obr. 86, jednostka ewidencyjna Kraków-Podgórze. Grunty te stanowią własność prywatną.

Przedmiotowy teren poddany został szczegółowym badaniom przyrodniczym, którego wynikiem jest „Inwentaryzacja przyrodnicza projektowanego użytku ekologicznego „Łąki na Klinach”.

Przesłanką do objęcia terenu ochroną prawną w formie użytku ekologicznego, wskazaną w projekcie uchwały, zachowanie ekosystemu łąkowego oraz zbiorowisk zaroślowych, szuwarowych i drzewostanów stanowiących siedlisko i ostoję chronionych gatunków roślin i zwierząt. Obszar „łąk na Klinach” stanowi miejsce rozrodu i ostoję zwierząt oraz występowania roślin chronionych prawem polskim i europejskim w tym: rozporządzeniem Ministra Środowiska z dnia 16 grudnia 2016 r. w sprawie ochrony gatunkowej zwierząt (Dz. U. z 2016 r., poz. 2183) oraz rozporządzeniem Ministra Środowiska z dnia 9 października 2014 r. w sprawie ochrony gatunkowej roślin (Dz. U. z 2014 r., poz. 1409). Wśród występujących na tym terenie, na szczególną uwagę zasługują: gatunki indykatorowe (które są wskaźnikami różnorodności biologicznej siedlisk oraz służą do monitorowania trendów populacyjnych innych grup zwierząt), gatunki flagowe w ochronie bioróżnorodności - a jednocześnie gatunki zwierząt, których tempo zaniku jest najszybsze na całej kuli ziemskiej i/lub gatunki rzadkie w skali Polski i Europy.

Są to:

- modraszek telejus *Phengaris teleius*,
- modraszek nausitous *Phengaris nausithous*,
- czerwńczyk nieparek *Lycaena dispar*,
- czerwńczyk fioletek *Lycaena helle*.

Walory przyrodnicze terenu:

### 1. Szata roślinna

Na terenie użytku znajdują się różnorodne zbiorowiska roślinne, m.in.: zmiennowilgotne łąki trzęślicowe, łąki wilgotne i mokre, łąki świeże, zbiorowiska młak, zbiorowiska wrzosowisk i muraw bliźniczkowych.

Najcenniejsze gatunki objęte ochroną ścisłą i zgodnie z Rozporządzeniem Ministra Środowiska z dnia 9 października 2014 r. w sprawie ochrony gatunkowej roślin (Dz.U. 2014 poz. 1409) wymagające ochrony czynnej: goździk pyszny *Dianthus superbus*, goryczka wąskolistna *Gentiana pneumonanthe*, mieczyk dachówkowaty *Gladiolus imbricatus*, kosaciec syberyjski *Iris sibirica*, pełnik europejski *Trollius europaeus*. Gatunki objęte ochroną częściową: centuria pospolita

*Centaurium erythraea*, kukułka plamista *Dactylorhiza maculata*, kukułka szerokolistna *Dactylorhiza majalis*.

## 2. Motyle dzienne

Tereny użytku obejmują zmiennowilgotne łąki trzęślicowe *Molinietum caeruleae* z roślinami żywicielskimi gatunków motyli z załącznika II Dyrektywy Siedliskowej tj. krwiściągami lekarskim *Sanquisorba officinalis* oraz rdestem wężownikiem *Polygonum bistorta*. stwierdzono występowanie łącznie 27 gatunków motyli dziennych, w tym 4 gatunków objętych ścisłą ochroną gatunkową, wymienionych w załączniku II Dyrektywy Siedliskowej i znajdujące się na Czerwonej Liście Zwierząt Ginących i Zagrożonych w Polsce: czerwończyk nieparek *Lycaena dispar*, czerwończyk fioletek *Lycaena helle*, modraszek nausitous *Maculinea nausithous*, modraszek telejus *Maculinea leleius*.

## 3. Owady

Na terenie użytku występują objęte ochroną częściową trzmiele: trzmiel ziemny *Bombus terrestris*, trzmiel gajowy *Bombus lucorum*, trzmiel kamiennik *Bombus lapidarius*, trzmiel rudny *Bombus pascuorum* i trzmiel parkowy *Bombus hypnorum*.

## 4. Płazy i gady

Na terenie użytku stwierdzono 3 gatunki płazów objęte ochroną częściową: ropucha szara *Bufo bufo*, żaba trawna *Rana temporaria*, żaba wodna *Pelophylax esculentus*. Spośród gadów stwierdzono 2 gatunki objęte ochroną częściową jaszczurka zwinka *Lacerta agilis* i jaszczurka żyworodna *Zootoca vivipara*.

## 5. Ptaki

W ramach wykonania opracowania „Inwentaryzacja przyrodnicza projektowanego użytku ekologicznego „Łąki na Klinach” stwierdzono 40 gatunków objętych ochroną ścisłą, 5 gatunków objętych ochroną częściową oraz 2 gatunki łowne. Najcenniejsze lęgowe gatunki ptaków: derkacz (*Crex crex*) i gąsiorek (*Lanius collurio*) - chronione w ramach Dyrektywy Ptasiej oraz przepiórka (*Coturnix coturnix*).

## 6. Nietoperze:

W ramach wykonania opracowania „Inwentaryzacja przyrodnicza projektowanego użytku ekologicznego „Łąki na Klinach” stwierdzono obecność pięciu gatunków nietoperzy: mroczek późny *Eptesicus serotinus*, karlik malutki *Pipistrellus pipistrellus*, karlik drobny *Pipistrellus pygmaeus*, karlik większy *Pipistrellus nathusii*, borowiec wielki *Nyctalus noctula*.

## 7. Pozostałe ssaki:

Na badanym obszarze stwierdzono łącznie 4 gatunki ssaków łownych: zając szarak *Lepus europaeus*, sarna *Capreolus capreolus*, dzik *Sus scrofa*, lis *Vulpes vulpes*.

Z drobnych ssaków stwierdzono występowanie m.in. podlegające ochronie gatunkowej częściowej jeża wschodniego *Erinaceus roumanicus*, kreta *Talpa europaea*, wiewiórkę *Sciurus vulgaris*.

Na podstawie art. 44 ust. 1 ustawy o ochronie przyrody, w odniesieniu do użytku ekologicznego, mogą być wprowadzone zakazy określone w art. 45 ustawy o ochronie przyrody. Spośród proponowanych przez ustawodawcę 11 zakazów, wybrano 9, dostosowanych do potrzeb związanych z ochroną użytku. Są to:

### 1) Zakaz niszczenia, uszkodzania lub przekształcania obiektu lub obszaru.

Ustanowienie zakazu niszczenia, uszkodzania lub przekształcania obiektu lub obszaru jest nieodzowne dla zachowania walorów przyrodniczych na terenie użytku. Unikalna charakterystyka przyrodnicza obszaru powinna być bezwzględnie chroniona przed ingerencją, która może powodować zmiany na wskazanym obszarze a co za tym idzie nieodwracalną utratę siedlisk,

stanowisk, ostoi, miejsc rozmnażania i sezonowego przebywania chronionych gatunków zwierząt i roślin.

Dodatkowym efektem stosowania tego zakazu będzie zachowanie walorów krajobrazowych tego terenu.

2) Zakaz wykonywania prac ziemnych trwale zniekształcających rzeźbę terenu, z wyjątkiem prac związanych z zabezpieczeniem przeciwsztormowym lub przeciwpowodziowym albo budową, odbudową, utrzymywaniem, remontem lub naprawą urządzeń wodnych.

Trwale zniekształcenie rzeźby terenu na skutek wykonywania prac ziemnych nieodwracalnie zmieni i doprowadzi do degradacji przyrody i środowiska naturalnego w tym rejonie, co wpłynie negatywnie na stan siedlisk, stanowisk, ostoi, miejsc rozmnażania oraz sezonowego przebywania chronionych gatunków zwierząt i roślin.

3) Zakaz uszkodzania i zanieczyszczania gleby.

Wprowadzenie zakazu uszkodzania i zanieczyszczania gleby jest uzasadnione koniecznością zminimalizowania uciążliwości działań człowieka dla środowiska naturalnego, które stanowi obszar występowania, a także funkcjonowania chronionych gatunków roślin oraz zwierząt. Źródłem zanieczyszczeń gleby mogą być także przekształcenia krajobrazu, czy procesy takie jak: erozja, zmiany stosunków wodnych, wydeptywanie gleb, degradacja gleb. Ustanowienie przedmiotowego zakazu pozwoli na zachowanie walorów przyrodniczych terenu użytku.

4) Zakaz dokonywania zmian stosunków wodnych, jeżeli zmiany te nie służą ochronie przyrody albo racjonalnej gospodarce rolnej, leśnej, wodnej lub rybackiej.

Dokonywanie zmian stosunków wodnych poprzez np. osuszanie łąk, wpłynęłoby znacząco negatywnie na siedliska, miejsca rozrodu i regularnego bytowania, odpoczynku, żerowania i migracji motyli które potrzebują specyficznych warunków do rozrodu. Doprowadziłoby do zmiany naturalnie występującej roślinności i optymalnych warunków siedliskowych dla stanowisk roślin chronionych znajdujących się na terenie projektowanego użytku.

5) Zakaz likwidowania, zasypywania i przekształcania naturalnych zbiorników wodnych, starorzeczy oraz obszarów wodno-błotnych.

Zakaz likwidowania, zasypywania i przekształcania naturalnych zbiorników wodnych, starorzeczy oraz obszarów wodno-błotnych jest uzasadniony dla zachowania płazów, które są związane ze środowiskiem wodnym oraz motyli modraszków, które w swym cyklu życiowym zależne są od roślin występujących na wilgotnych łąkach świeżych.

6) Zakaz zmiany sposobu użytkowania ziemi.

Ustanowienie zakazu zmiany sposobu użytkowania ziemi jest konieczne w celu ochrony siedlisk, miejsc rozrodu i regularnego przebywania, wychowu młodych, żerowania oraz odpoczynku i migracji gatunków zwierząt, a także występowania roślin na terenie użytku ekologicznego. Jest to istotne także dla zachowania walorów przyrodniczych i krajobrazowych.

7) Zakaz umyślnego zabijania dziko występujących zwierząt, niszczenia nor, legowisk zwierzęcych oraz tarlisk i złożonej ikry, z wyjątkiem amatorskiego połowu ryb oraz wykonywania czynności związanych z racjonalną gospodarką rolną, leśną, rybacką i łowiecką.

Zakaz jest umotywowany tym, że:

a) teren użytku stanowi ostoję zwierząt chronionych;

b) teren ten posiada niepowtarzalne i unikatowe w skali kraju walory przyrodnicze w postaci siedlisk, miejsc rozrodu, bytowania, wychowu młodych, żerowania, migracji i odpoczynku unikalnych gatunków: płazów, gadów, ptaków, owadów i ssaków.

8) Zakaz zbioru, niszczenia, uszkodzania roślin i grzybów na obszarach użytków ekologicznych, utworzonych w celu ochrony stanowisk, siedlisk lub ostoi roślin i grzybów chronionych.



Zakaz zbioru, niszczenia, uszkodzenia roślin i grzybów na obszarach użytków ekologicznych, utworzonych w celu ochrony stanowisk, siedlisk lub ostoi roślin i grzybów chronionych - jest umotywowany tym, że:

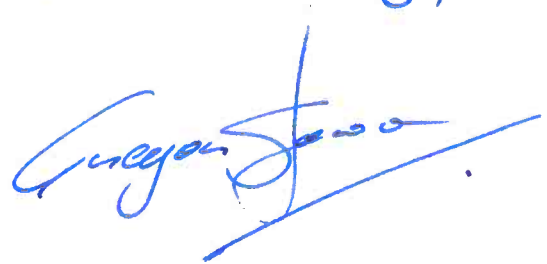
- a) teren użytku stanowi ostoję roślin chronionych;
  - b) teren użytku zawiera szereg walorów przyrodniczych w postaci unikalnej szaty roślinnej (zbiorowisk roślinnych).
- 9) Zakaz umieszczania tablic reklamowych

Umieszczanie tablic reklamowych ingerowałoby w naturalny charakter ekosystemu.

Z listy zakazów, określonych w art. 45 ustawy o ochronie przyrody, nie wybrano zakazów: „wylewania gnojowicy, z wyjątkiem nawożenia użytkowanych gruntów rolnych” oraz „wydobycia do celów gospodarczych skał, w tym torfu, oraz skamieniałości, w tym kopalnych szczątków roślin i zwierząt, a także minerałów i bursztynu”, gdyż nie mają zastosowania w stosunku do projektowanego użytku ekologicznego „Łąki na Klinach”.

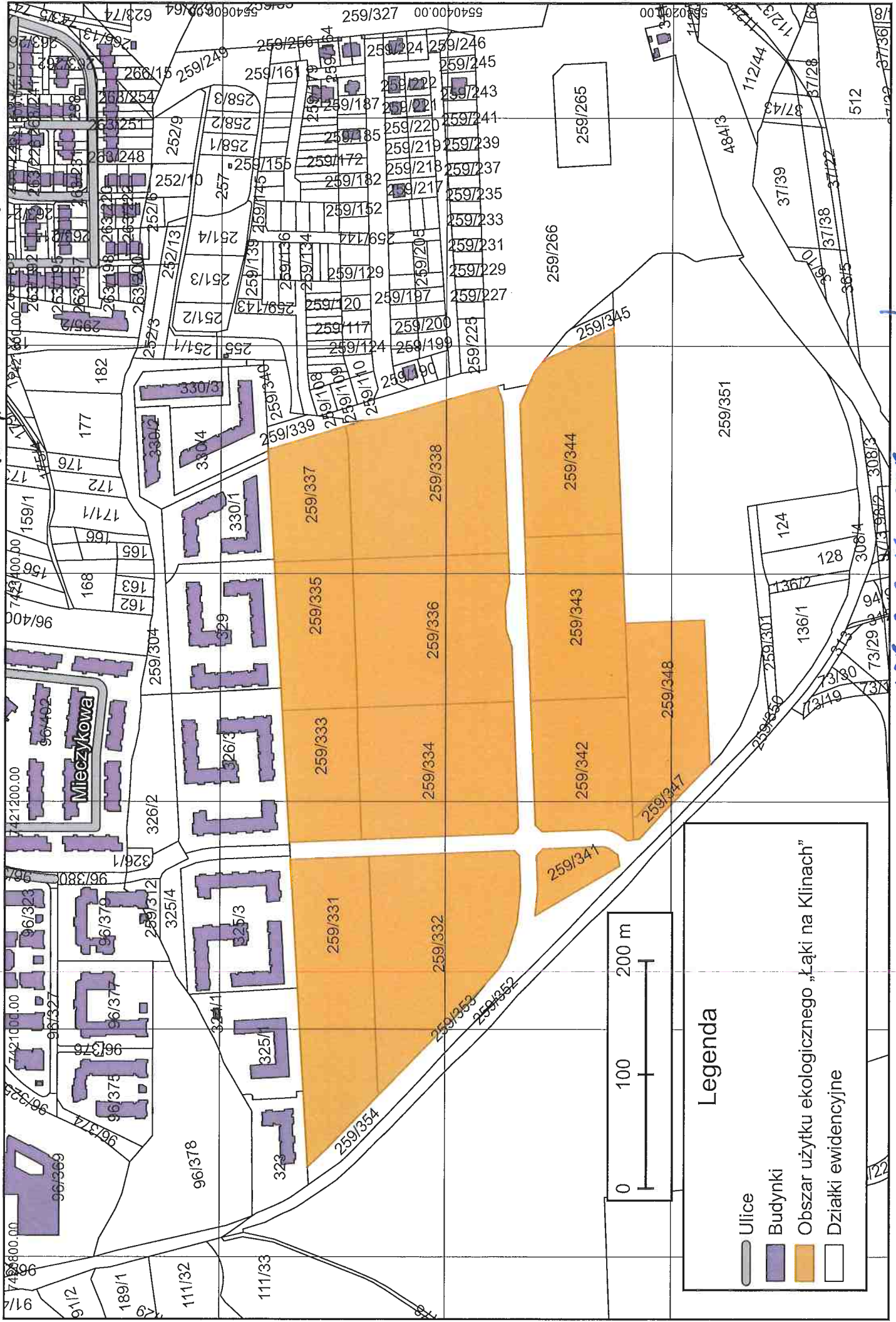
Podjęcie uchwały wywoła skutki finansowe dla budżetu miasta Krakowa. Dla ustanowionego użytku należy wykonać tablicę informacyjną, której koszt szacuje się na kwotę około 3 000 zł. Podjęcie uchwały może wywoływać w przyszłości skutki finansowe dla budżetu Miasta Krakowa, jeżeli przedmiotowa uchwała będzie skutkowałą ograniczeniami sposobu korzystania z nieruchomości.

Mając powyższe na względzie przedłożenie Radzie Miasta Krakowa projektu uchwały jest uzasadnione.

W imieniu Komisji,  


Załącznik nr 1 do uchwały Nr  
Rady Miasta Krakowa z dn.

Kraków-Podgórze, obr. 86



**Legenda**

- Ulice
- Budynki
- Obszar użytku ekologicznego „Łąki na Klinach”
- Działki ewidencyjne



Wimena Kamiński  
EPRG:2178 - ETRS89 / Poland CS2000 zone 7

Załącznik nr 2 do uchwały nr .....

Rady Miasta Krakowa z dn. .... roku

Współrzędne punktów załamania granic użytku ekologicznego „Łąki na Klinach”

<b>Układ współrzędnych</b>	
<b>EPSG:2178 - ETRS89 / Poland CS2000 zone 7 - Odwzorowany</b>	
<b>X</b>	<b>Y</b>
<b>Pierwszy poligon:</b>	
5540320,18	7421099,72
5540317,82	7421122,27
5540319,02	7421152,37
5540313,26	7421158,61
5540261,20	7421160,67
5540259,67	7421160,63
5540258,13	7421160,41
5540256,13	7421159,82
5540254,28	7421158,90
5540246,82	7421153,61
5540245,00	7421143,51
5540320,18	7421099,72
<b>Drugi poligon:</b>	
5540240,71	7421356,96
5540170,38	7421359,74
5540165,34	7421232,33
5540191,10	7421206,37
5540205,50	7421191,84
5540227,50	7421167,66
5540227,73	7421167,34
5540232,91	7421166,57
5540238,08	7421165,79
5540245,14	7421170,84
5540247,54	7421172,33
5540250,64	7421173,77
5540253,92	7421174,83
5540256,72	7421175,38
5540258,99	7421175,63
5540263,00	7421175,61
5540313,85	7421173,60
5540320,08	7421179,35
5540324,41	7421288,61



5540330,09	7421432,18
5540334,72	7421549,00
5540326,88	7421565,88
5540321,93	7421576,98
5540313,28	7421587,71
5540251,36	7421616,20
5540243,93	7421435,59
5540240,71	7421356,96
<b>Trzeci poligon:</b>	
5540467,64	7421151,85
5540338,72	7421157,09
5540334,04	7421152,61
5540332,86	7421122,79
5540335,98	7421093,87
5540344,40	7421066,74
5540351,60	7421053,98
5540363,63	7421040,26
5540410,10	7420991,27
5540412,84	7420988,39
5540457,83	7420942,69
5540504,41	7420895,29
5540522,13	7420878,75
5540524,73	7420923,76
5540525,98	7420945,35
5540528,22	7420984,10
5540530,56	7421024,44
5540531,23	7421036,03
5540531,71	7421044,44
5540535,18	7421104,48
5540535,20	7421104,77
5540537,76	7421149,00
5540467,64	7421151,85
<b>Czwarty poligon:</b>	
5540490,00	7421529,48
5540473,34	7421534,51
5540460,46	7421535,76
5540448,48	7421538,70
5540427,79	7421544,37
5540374,38	7421559,89
5540364,10	7421562,40
5540354,95	7421564,62
5540351,20	7421554,82
5540350,37	7421551,88
5540349,92	7421549,46
5540349,63	7421546,42

5540344,56	7421418,41
5540343,54	7421392,55
5540347,28	7421373,31
5540346,40	7421351,03
5540341,29	7421335,74
5540339,40	7421288,01
5540334,99	7421176,75
5540339,31	7421172,07
5540474,22	7421166,59
5540538,63	7421163,98
5540538,69	7421165,11
5540542,19	7421225,44
5540545,35	7421279,86
5540545,69	7421285,79
5540546,48	7421299,52
5540549,18	7421346,12
5540549,39	7421350,03
5540552,67	7421406,46
5540552,89	7421410,17
5540553,03	7421412,62
5540556,16	7421466,79
5540558,16	7421501,37
5540558,53	7421507,80
5540558,59	7421508,86
5540490,00	7421529,48

Winnicenia Komisiji,

Gregor Jecov