



Kraków

Dwór Badenich w Wadowie- rys historyczny

prezentacja- kwiecień 2021

Zarząd Zieleni Miejskiej w Krakowie



Wadów, Dwór rodziny Badenich, 1876. Fotografia z XIX w.



Historia obiektu- kalendarium:

- 1243 - pierwsza wzmianka o Wadowie w dokumencie przywileju dla klasztoru benedyktynek w Staniątkach
- XIV wiek - wieś została lokowana na prawie niemieckim
- 1336 - właścicielem wsi zostaje Żegota z Sieciechowic, w tym czasie istnieje tu prawdopodobnie siedziba rycerska
- 1430 - wieś została sprzedana przez Spytka z Melsztyna wojewodzie krakowskiemu Janowi z Tarnowa
- połowa XV wieku - znajdował się tu dwór i folwark
- 1551 - wieś należała do Mikołaja Jakubowskiego
- 1629-1680 - wieś stanowiła własność Hermolausa Ligęzy, w tym czasie istniało tu założenie dworskie z ogrodem



- 1718 – inwentarz dóbr wsi Wadów – wzmianka o istniejącym, choć zaniedbanym założeniu dworskim (wśród budynków gospodarskich wymieniono także browar) – dwór występuje pod nazwą „Pod Snopkami”
- 1763–83 – właścicielem wsi był Stanisław Kostka Gostowski
- 1718 – dwór wraz z zabudowaniami odnowiono staraniem nowego właściciela- Jana Komeckiego
- 1783 – właścicielem wsi został Andrzej Badurski
- 1791 – rozpoczął się spór o spadek między Walentym Lekszyckim a rodziną Szasterów
- koniec XVIII wieku – Wadów liczył około 177 mieszkańców zamieszkujących 23 domów, we wsi znajdowały się także dwie karczmy
- 1839 – wieś stanowiła własność: Anny Szaster, Antoniego Szastera oraz Anny Różyckiej
- ok. 1856 – wieś kupuje Żyd Pinkus, a wkrótce potem jej właścicielem zostaje Franciszek Wężyk
- 1862 – właścicielką Wadowa jest Helena z Wężyków, żona Józefa Badeniego



- 1874 – rozpoczęto budowę nowego dworu dla Józefa Badeniego i jego żony, Heleny z Wężyków
- 1882 – właścicielami Wadowa zostali Helena (1. voto Badeniowa) i Kazimierz Morawscy
- 1892 – właścicielem dworu jest Kazimierz Morawski senior
- 1930 – właścicielem jest Kazimierz Marian Morawski junior, od którego wieś odkupuje Zofia Kulinowska.
Z jej inicjatywy do roku 1945 przeprowadzany jest gruntowny remont pałacu, zabudowań folwarcznych i rewitalizacja parku
- 1945 – majątek podlega upaństwowieniu, powstaje tu szkoła podstawowa, świetlica i biblioteka a dobra ziemskie ulegają parcelacji
- ok. 1951/52 – obok szkoły powstaje przedszkole
- 17 lipca 1975 – decyzja Miejskiego Konserwatora Zabytków o całościowej adaptacji dworku na potrzeby przedszkola



- 1976 – remont prowadzony przez Miejskie Przedsiębiorstwo Budownictwa Mieszkaniowego nr 5 w Nowej Hucie
- 1980 – kontynuacja prac remontowych
- lata 90- te XX w. – prawowici spadkobiercy majątku przekazują dwór wraz z parkiem na rzecz gminy
- 2003 – likwidacja przedszkola samorządowego
- 2 listopada 2008 – w wyniku pożaru zniszczeniu ulega część więźby wraz z dachem
- 2014 – z inicjatywy ówczesnego zarządcy budynku (ZBK Kraków) przeprowadzono prace remontowe w zakresie koniecznym dla zabezpieczenia niszczonego dworu. Zabezpieczono dach przed przeciekaniem, wymieniono uszkodzone rynny, zabezpieczono otwory okienne i drzwiowe
- 2020/2021 – w ramach prac zabezpieczających Zarząd Zieleni Miejskiej w Krakowie wykonał: izolację poziomą (metodą iniekcji), zabezpieczenie terenu dworu (ogrodzenie stałe), wymianę obróbek blacharskich dachu i orynnowania, remont schodów wejściowych od strony północnej



Dzieje dworu w Wadowie



Historii zabytkowego dworu w Wadowie nie poświęcono jak dotąd osobnego, kompleksowego opracowania naukowego. Wspomina o nim Katalog zabytkowych założeń zielonych miasta Krakowa i woj. Miejskiego krakowskiego, opracowanego na Politechnice Krakowskiej.

(J. Więckowska, M. Swaryczewska, K. Fabianowska; *Wadów park poddworski, katalog zabytkowych założeń zielonych miasta Krakowa i woj. Krakowskiego*, Zakład Architektury Krajobrazu Politechniki Krakowskiej; Kraków 1980r.)

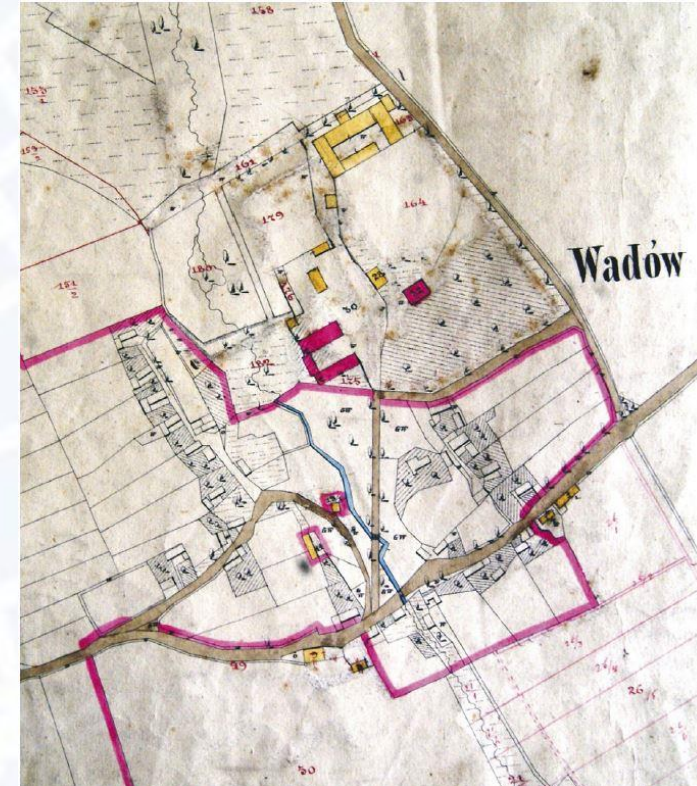
Dnia 21 grudnia 1998r. Dwór wpisany został do rejestru zabytków, w związku z czym opracowano *Kartę ewidencyjną* zabytku, w której umieszczono zestawienie dotychczas znanych informacji na temat dworu. Najnowsze podsumowanie dotychczasowego stanu wiedzy na temat zabytkowego dworu zawiera dokumentacja konserwatorska opracowana w roku 2004. Na podstawie dotychczas poznanych faktów zarówno wsi Wadów jak i samego założenia pałacowo- parkowego, uważa się obecnie, iż dwór stanowi kolejną z co najmniej kilku poprzedzających go budowli. Być może już w okresie średniowiecza istniała tu siedziba rycerska. Na podstawie zachowanych zapisów archiwalnych można przyjąć, że już w epoce nowożytnej, najpóźniej w wieku XVII istniały zabudowania dworskie z przyległym do nich terenem użytkowanym jako park i ogród.



Inwentarz z roku 1718 mówi o istnieniu dworu „Pod Snopkami” (być może do tej starej nazwy nawiązuje obecne zawołanie: „Z Darów Bożych”. Wzmianki o dworze pojawiają się co jakiś czas w kolejnych inwentarzach, a w roku 1848 i 1886 schematyczny plan zabudowań oraz przyległego parku naniesiono na sporządzone wówczas plany katastralne Wadowa.



Plan katastralny dla Wadowa, 1848 r.



Plan katastralny dla Wadowa, 1881 r.



Istniejący dziś dwór w Wadowie powstał w roku 1874 zgodnie z projektem krakowskiego architekta Antoniego Łuszczkiewicza, na zlecenie ówczesnego właściciela majątku- Józefa Badeniego. Herb zleceniodawcy- „Bończa” oraz jego żony – Heleny z Wężyków „Wężyk”, wkomponowano w dekorację elewacji frontowej. Całe założenie otrzymało, dość typową dla twórczości Łuszczkiewicza historyzującą formę podmiejskiego pałacu o cechach neorenesansowych. Wraz z budową nowego dworu powstało nowe założenie parkowe.



Herby fundatorów i właścicieli dworu: „Bończa” (z lewej) i „Wężyk” (z prawej)

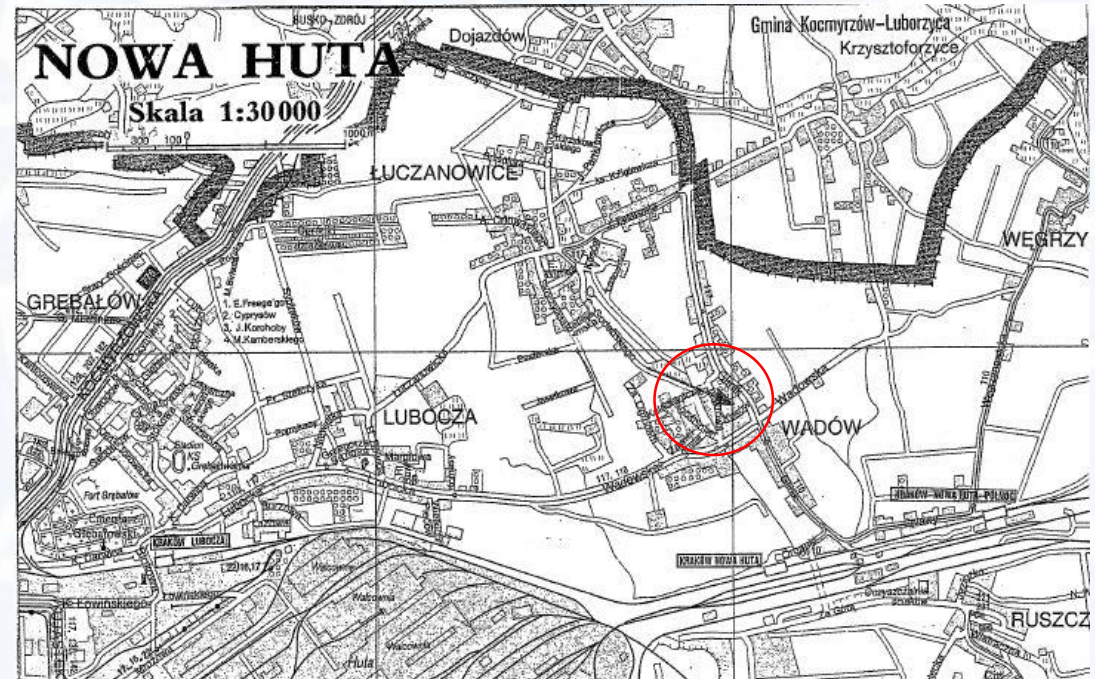
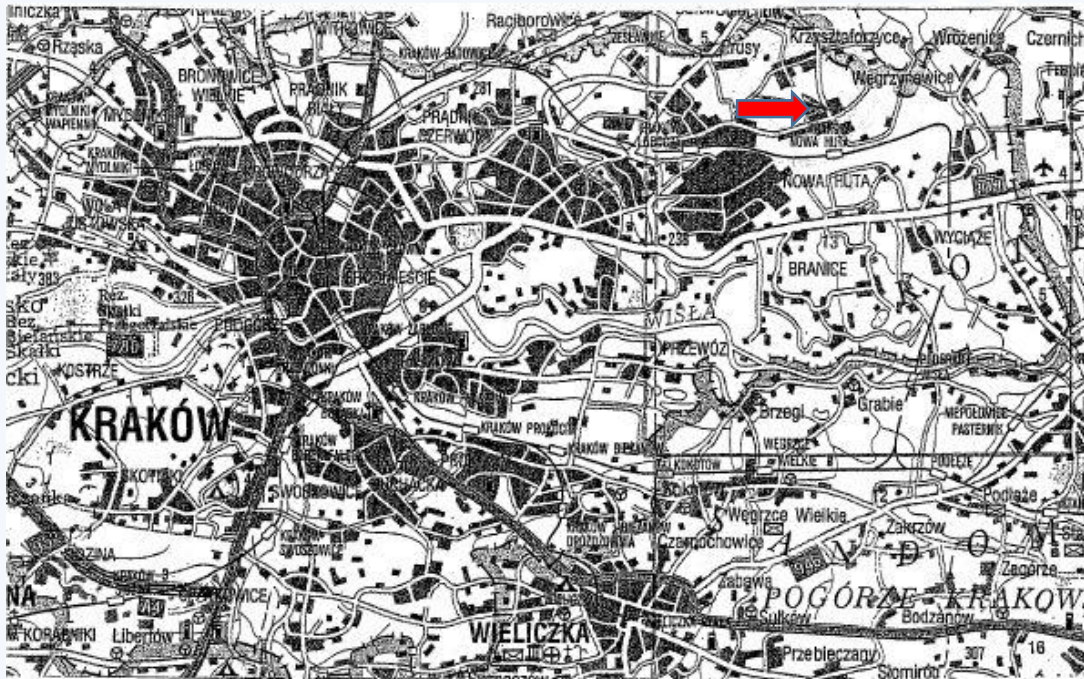


Ostatnią właścicielką dworu w Wadowie była Zofia Kulinowska, która nabyła dwór w 1930r. Do roku 1945, kiedy cały majątek upaństwowiono i poddano parcelacji przeprowadziła remont dworu oraz zabudowań folwarcznych.

Po roku 1945 w budynku mieściła się szkoła, świetlica i biblioteka, a od początku lat 50-tych także przedszkole. Na potrzeby tego ostatniego w roku 1975, na mocy decyzji Miejskiego Konserwatora Zabytków rozpoczęto wieloletni remont, trwający jeszcze na początku lat 80-tych. W tym czasie na piętrze urządzono mieszkania lokatorskie. Być może właśnie w tym czasie powstały przekształcenia, które zmieniły pierwotny układ wnętrza a także pozbawiono budynek wszelkich dotychczas ocalałych pozostałości dawnego wyposażenia. W roku 1995 w salach założono nowe parkiety, a w roku 1996 przeprowadzono remont dachu i wymianę rynien, odwodnienie budynku oraz odgrzybienie ścian, a także przebudowę kominów i pionów wentylacyjnych.

W roku 2003 przedszkole znajdujące się dotąd we dworze zostało przeniesione do innego budynku, a z dworu wykwaterowano także lokatorów. Budynek pozbawiony jakiegokolwiek funkcji użytkowej, zabezpieczony doraźnie płytami pilśniowymi wypełniającymi okna parteru sukcesywnie niszczeje.



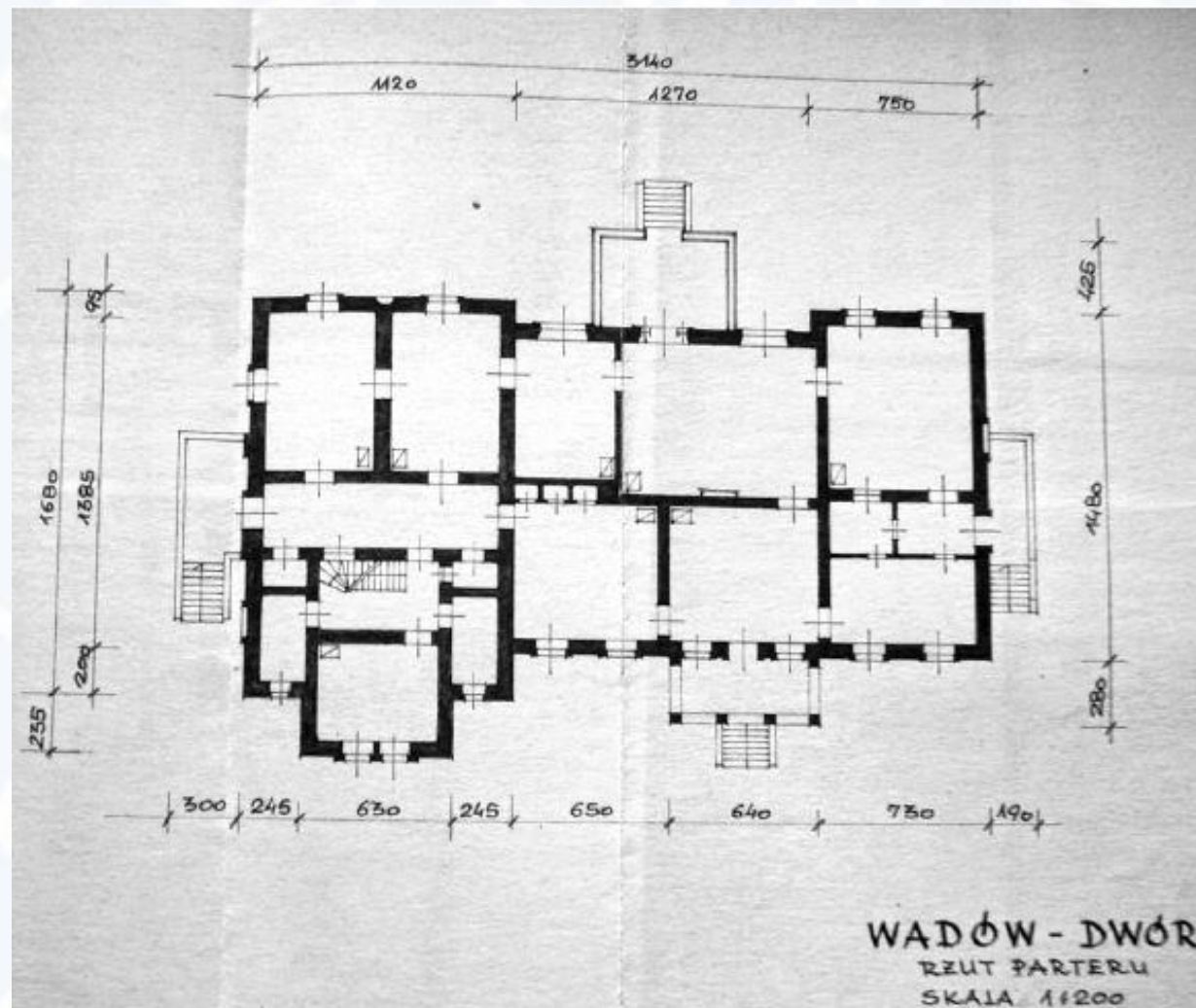
LOKALIZACJA:


Wadów to dawna podkrakowska wieś, położona w zachodniej części Płaskowyżu Proszowickiego, granicząca z Krzysztoforzycami, Węgrzynowicami, Ruszczą, Luboczą i Łuczanowicami. Do Krakowa została włączona w roku 1951, jako dzielnica katastralna, zaś obecnie wchodzi w skład administracyjny Dzielnicy XVII Wzgórza Krzesławickie.





Park z Dworem Badenich
w Wadowie- plan sytuacyjny



Dwór Badenich w Wadowie- rzut parteru



Dwór w Wadowie- fotografie archiwalne



Fotografia archiwalna, XIX w.

Widoczna charakterystyczna, ażurowa balustrada w przestrzeniach pomiędzy filarami arkad portyku wejściowego





Fotografia archiwalna, lata 30- te XX w.
Widoczna pierwotna balustrada tarasu elewacji
południowej





Fotografia archiwalna, lata 30- te XIX w.
Święcenie pokarmów we dworze. Widoczny pierwotny
fragment balustrady tarasu elewacji południowej



Fotografia archiwalna, lata 30- te XIX w.
Wnętrze salonu. Widoczne wyposażenie:
Fragment kominka, piec kaflowy, meble





Widok dworu od płd. -wsch. Stan z ok. lat 70- tych XX w.



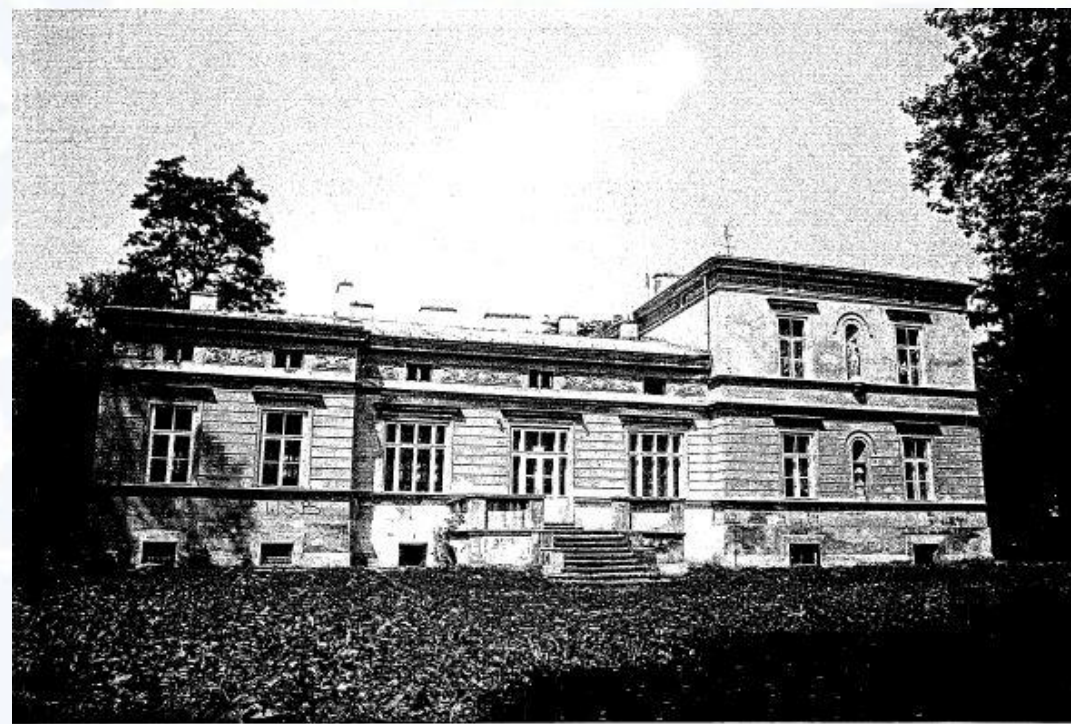


Widok dworu od północy. Stan w trakcie remontu w latach 70- tych XX w.





Elewacja północna korpusu z loggią głównego wejścia



Elewacja południowa





Elewacja południowa części wschodniej
(piętrowej)



Elewacja wschodnia





Elewacja północna w części wschodniej
(piętrowej)





Detale elewacji w części
południowo-wschodniej
(piętrowej)





Dwór w Wadowie- dokumentacja fotograficzna z roku 2004





Dwór w Wadowie- dokumentacja fotograficzna z roku 2012



W przedstawionej prezentacji wykorzystano następujące materiały:

„Inwentaryzacja branżowa dworu w Wadowie Kraków, ul. Glinik 63”

Opracowała: mgr inż. Architekt Maria Markiewicz, Maj 2004r.

„Dwór w Wadowie, dokumentacja historyczno- konserwatorska dla budynku dawnego dworu przy ul. Glinik 63 w Krakowie”

Opracowała: Pracownia Architektoniczno-Konserwatorska Maria Dziuba- Filipowicz, Kraków 2004r.

„Dwór Heleny i Józefa Badenich w Wadowie” (modus- prace z historii sztuki XIV, 2014)

Opracowała: Agata Dworzak, Uniwersytet Jagielloński, 2014r.

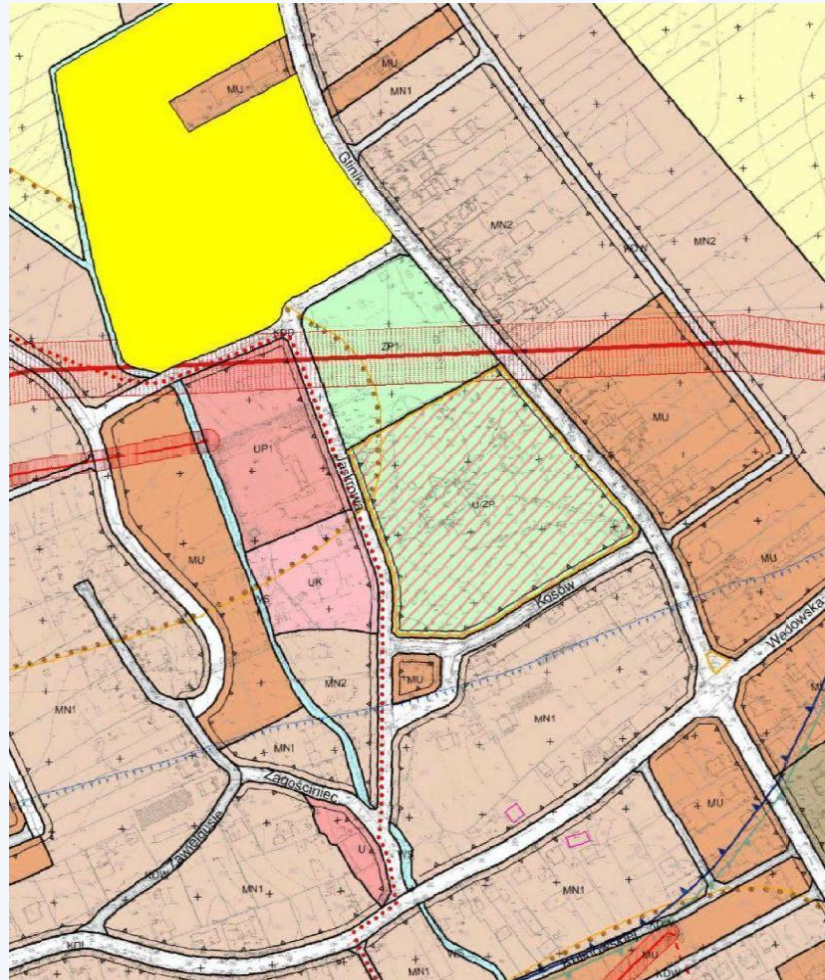
„Ekspertyza historyczna zabytkowego dworu Badenich w Wadowie”

Opracowała: GRUPA WĘCŁAWOWICZ (prof. nadzw. dr hab. inż. Arch. Tomasz Węćławowicz, mgr szt. Dagny Dobrowolska, mgr inż. arch. Jacek Węćławowicz) Listopad 2014r.



Miejscowy Plan Zagospodarowania Przestrzennego obszaru „Wadów- Węgrzynowice”

Załącznik Nr 1 do Uchwały nr CXV/1552/2010. Rady Miasta Krakowa z dnia 3 listopada 2010r.



- granice obszaru objętego planem
- USTALENIA PLANU - PRZEZNACZENIE TERENU**
- linie ograniczające tereny o różnych przeznaczeniach i różnych warunkach zagospodarowania
 - MN1 tereny zabudowy mieszkaniowej jednorodzinnej (MN1, MN2)
 - MN2 tereny zabudowy mieszkaniowej jednorodzinnej i usługowej
 - MN3 tereny zabudowy mieszkaniowej wielorodzinnej (MN1, MN2)
 - UP1 tereny zabudowy usługowej
 - UP2 tereny zabudowy zakładu pensjonarskiego
 - UK tereny usług sakralnych
 - U tereny zabudowy usługowej
 - PU tereny zabudowy produkcyjno-usługowej
 - ZP tereny zieleni urządzonej (ZP1, ZP2, ZP3)
 - ZUP tereny zabudowy usługowej i zieleni urządzonej
 - ZD tereny ogrodnictwa działkowych
 - R tereny rekreacyjne
 - SW tereny wód powierzchniowych śródlądowych
 - W tereny urządzeń zaopatrzenia w wodę (W1, W2)
 - S teren oczyszczalni ścieków "Wadów"
 - KDOP tereny dróg publicznych głównego ruchu przyspieszonego
 - KDZ tereny dróg publicznych zbiżkowej
 - KDL tereny dróg publicznych lokalnych
 - KDC tereny dróg publicznych dojazdowych
 - KDB tereny dróg wewnętrznych
 - KU tereny usług urządzeń komunikacji
- INNE USTALENIA PLANU**
- nieprzekraczalne linie zabudowy
 - ciągi wiatkowe
 - obszary zabudowe wpisane do ewidencji zabytków
 - kora obejmująca się ochroną
- USTALENIA WYNIKAJĄCE Z OBOWIĄZUJĄCYCH DOKUMENTÓW I DECYZJI ORAZ PRZEPISÓW ODBEJNYCH**
- obiekty zabytkowe wpisane do rejestru zabytków
 - stanowiska archeologiczne
 - strefa nadzoru archeologicznego
 - stanowiska ujęć wód podziemnych, ochrona geologiczna
- INFORMACJE DODATKOWE NIE STANOWIĄCE USTALEŃ PLANU**
- granica administracyjna Miasta Krakowa
 - tereny parkietowe (TZ1, TZ2, TZ3, TZ4)
 - trasy rowerowe - ścieżki przebiegające wzdłuż linii orientacyjnych - do szeregów ulic, ulic i na terenie wyznaczonych terenów administracyjnych
 - napowietrzna linia elektroenergetyczna 220 kV wraz ze strefą techniczną
 - napowietrzna linia elektroenergetyczna 110 kV wraz ze strefą techniczną
 - napowietrzna linia elektroenergetyczna 15 kV wraz ze strefą techniczną
 - kablowa linia elektroenergetyczna 15 kV
 - zasilanie główne zbiornika wód podziemnych GZWP w 450
 - teren ochrony potocznej ujęcia wód podziemnych "Pas D" - strefa "A"
 - teren ochrony potocznej ujęcia wód podziemnych "Pas D" - strefa "B"
 - strefa porównywalnego oddziaływania hałasu komunikacyjnego (L_{eq} < 55dB)
- tereny dla których wyrokiem z dnia 16 stycznia 2013 r. Węgryński Sąd Administracyjny w Krakowie (sygnatura akt II OSK 2236/13) stwierdził nieważność uchwały
- tereny dla których od dnia 18 czerwca 2019 r. obowiązuje Miejscowy Plan Zagospodarowania Przestrzennego dla obszaru "Luczarnowice II - części A, B, C"

Teren parku i dwór w Wadowie oznaczenie w MPZP:

U/ZP - tereny zabudowy usługowej i zieleni urządzonej w zespole dworsko-parkowym w Wadowie




III. Zasady ochrony dziedzictwa kulturowego, dóbr kultury współczesnej i krajobrazu kulturowego

§ 13. 1. W celu ochrony obiektów i terenów objętych wpisem do rejestru zabytków określa się i wskazuje na Rysunku Planu:


- 1) Zespół dworsko-parkowy w Wadowie pochodzący z 1874 r. nr rej. A-1098 z dn. 21.12.1998 r.;
- 2) ul. Glinik (skwer na skrzyżowaniu z ul. Wadowską) – figura św. Stanisława Kostki z Dzieciątkiem, datowana na 1780 r., nr rej. B-50/M z dn. 12.12.2007 r.

2. Dla obiektu, o którym mowa w ust. 1, pkt 1, ustala się:

- 1) ochronę i konserwację budynku oraz zieleni parku;
 - 2) zakaz budowy nowych obiektów oraz nadbudowy i rozbudowy obiektu istniejącego za wyjątkiem przebudowy, rekonstrukcji i uzupełnień układu i substancji architektonicznej, dokonywanych w ramach ochrony i konserwacji dworu;
 - 3) wszelkie prace przy budynku powinny być prowadzone przy zachowaniu podstawowych parametrów budynku: wysokość, forma i kąt nachylenia dachu, wysokość kalenicy i okapu, oraz historycznego charakteru budynku;
- 

- 4) zakaz wycinania drzew z wyjątkiem możliwości ich usuwania wynikających z przepisów odrębnych oraz z uwagi na konieczne cięcia pielęgnacyjne lub zagrożenie bezpieczeństwa;
- 5) zakaz przekształceń bezpośredniego otoczenia, powodujących obniżenie wartości historycznych, estetycznych lub architektonicznych;
- 6) wszelkie działania przy obiekcie muszą być prowadzone zgodnie z przepisami odrębnymi o ochronie zabytków i opiece nad zabytkami.

3. Dla obiektu, o którym mowa w ust. 1 pkt 2, ustala się:

- 1) zakaz przekształceń powodujących obniżenie wartości historycznych, estetycznych i architektonicznych;
 - 2) obowiązek ochrony istniejącej substancji zabytkowej;
 - 3) przeniesienie w inne miejsce obiektu zabytkowego może być przeprowadzone po wykonaniu inwentaryzacji architektonicznej z uwzględnieniem przepisów odrębnych o ochronie zabytków i opiece nad zabytkami;
 - 4) wszelkie działania przy obiekcie, w tym pielęgnacyjne, renowacyjne, konserwatorskie, wymagają uwzględnienia przepisów odrębnych o ochronie zabytków i opiece nad zabytkami.
- 

§ 38. 1. Ustala się przeznaczenie, zasady zabudowy i zagospodarowania terenów zabudowy usługowej i zieleni urządzonej w zespole dworsko-parkowym w Wadowie objętym wpisem do rejestru zabytków, oznaczonych na Rysunku Planu symbolem **U/ZP**, zgodnie z ustaleniami podanymi w §13 ust. 2.

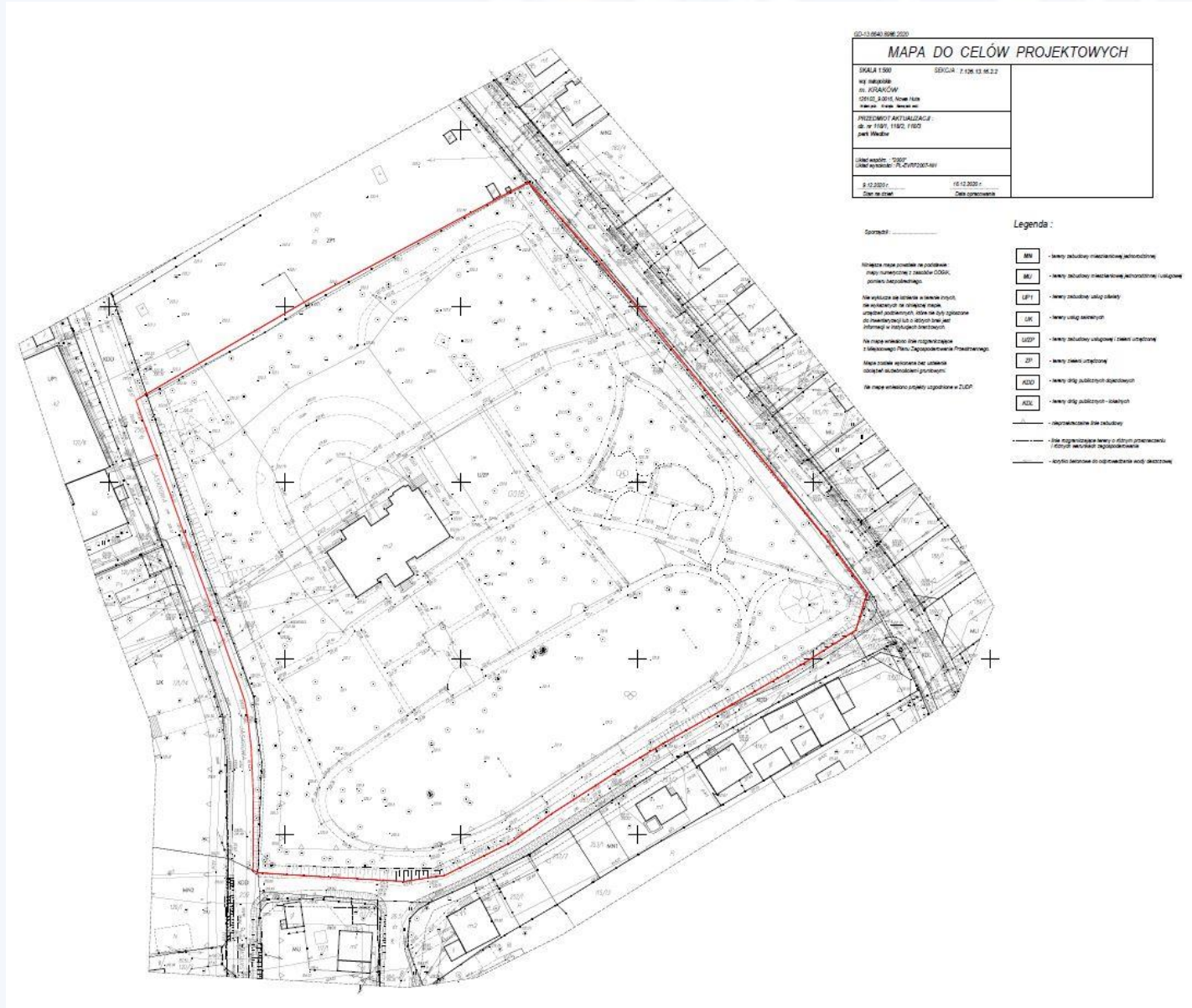
1) Jako przeznaczenie dopuszczalne przyjmuje się zgodnie z przepisami odrębnymi:

- a) usługi z zakresu oświaty, gastronomii, hotelarstwa, zdrowia, usług kultury i wypoczynku,
- b) tymczasowe obiekty związane z imprezami plenerowymi,
- c) urządzone place zabaw,
- d) sieci infrastruktury i drogi wewnętrzne.

2. Ustala się następujące zasady zabudowy i zagospodarowania:

- 1) utrzymuje się istniejący budynek dworski, z zachowaniem sylwety i dyspozycji architektonicznej;
- 2) zakaz budowy nowych obiektów oraz nadbudowy i rozbudowy obiektu istniejącego za wyjątkiem przebudowy, rekonstrukcji i uzupełnień układu i substancji architektonicznej, dokonywanych w ramach ochrony i konserwacji dworu, zgodnie z zasadami podanymi w §13 ust. 2;
- 3) istniejącą zielenią przeznacza się do zachowania z uwzględnieniem stanowiska zwierząt objętych ochroną gatunkową;
- 4) dopuszcza się prowadzenie zabiegów pielęgnacyjno-kompozycyjnych na warunkach określonych przez właściwe służby konserwatorskie;

Teren zespołu dworsko-parkowego w Wadowie





Dziękujemy za uwagę!