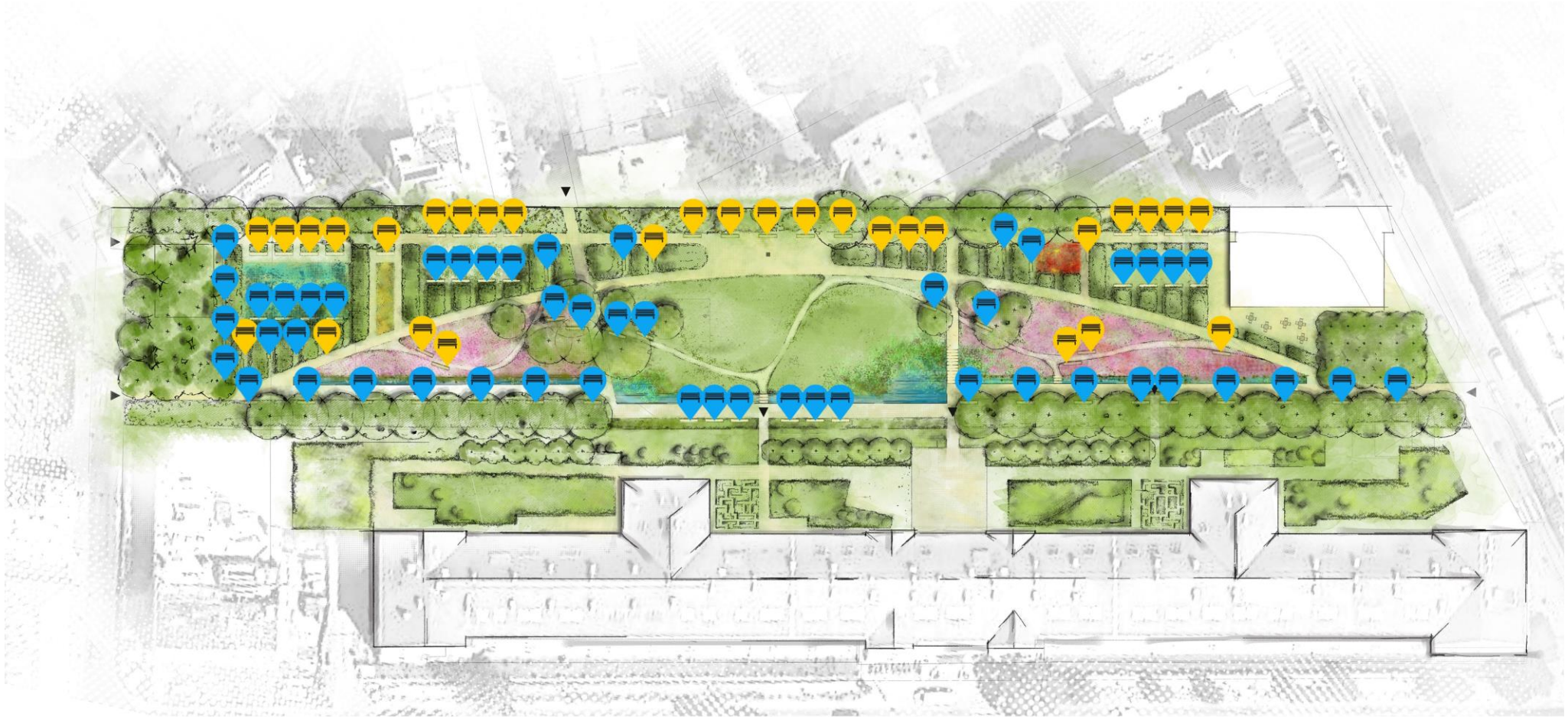
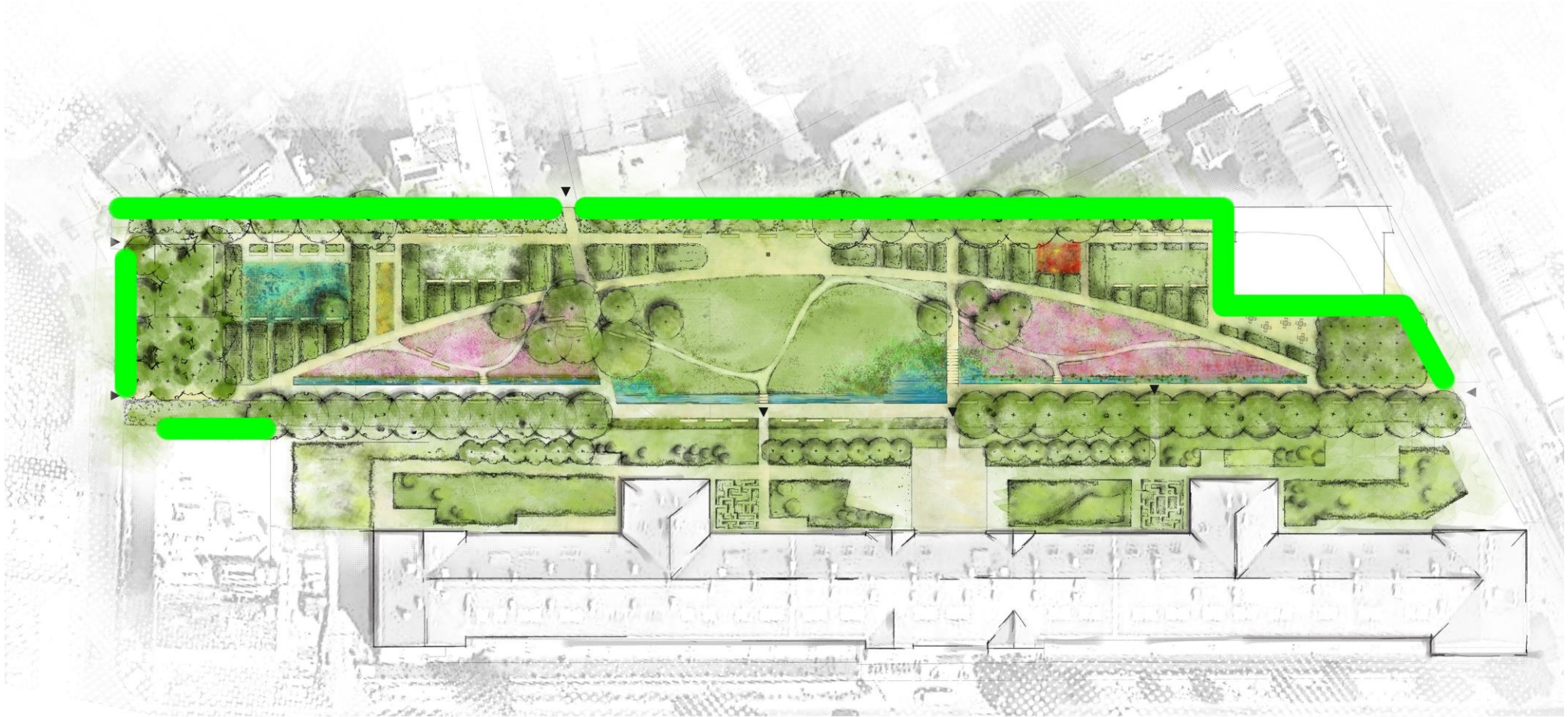


- ŁAWKI W SŁOŃCU ☀️
- ŁAWKI W CIENIU 🌑



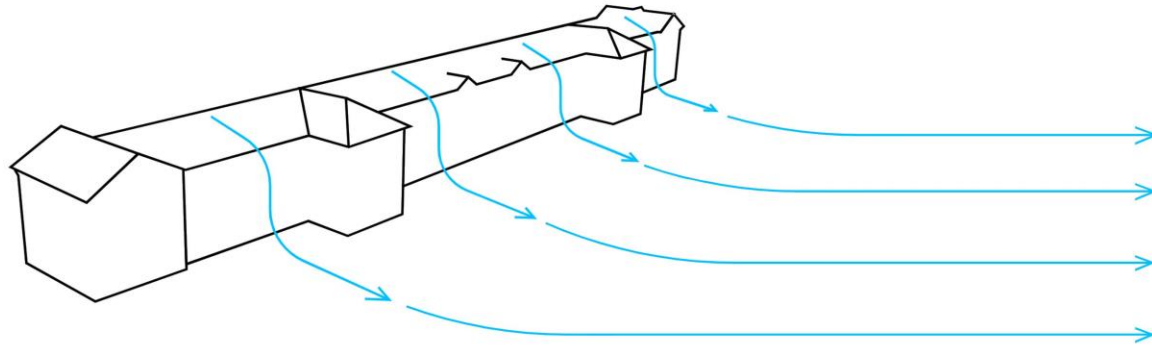






1. POZYSKANIE WODY Z DACHÓW OKOLICZNYCH BUDYNKÓW

woda opadowa pozyskana z dachów okolicznych budynków - w głównej mierze z powierzchni dachu Wojewódzkiej Biblioteki Publicznej - transportowana będzie do systemu retencjonowania wody na terenie parku



2. PRZEKAZANIE WODY DO SYSTEMU NATURALNEJ RETENCJI

woda w pierwszej kolejności skierowana zostanie do otwartego, przepuszczalnego zbiornika porośniętego roślinnością skąd systemem drenażu trafić będzie do sadzawki znajdującej się w centralnej części parku



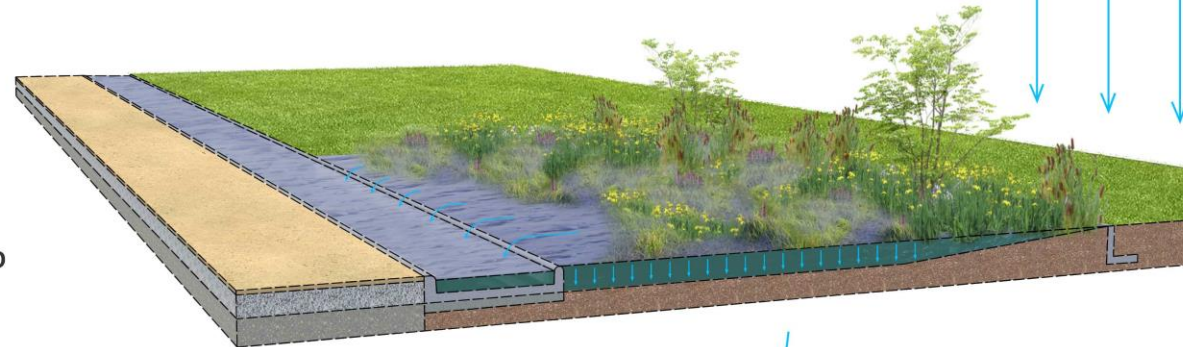
5. WYKORZYSTANIE WODY DO UTRZYMANIA PARKU

punkty poboru wody zlokalizowane w strategicznych miejscach w parku umożliwią wykorzystanie jej do nawadniania projektowanej zieleni



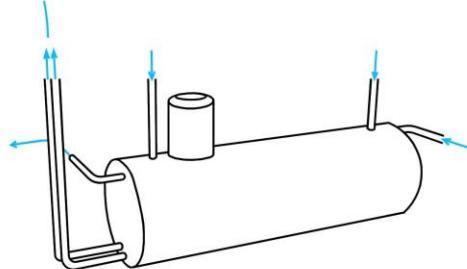
3. NATURALNY ZBIORNIK POROŚNIĘTY ROŚLINNOŚCIĄ

sadzawka zlokalizowana w pobliżu głównego wejścia na teren Zielonej Czytelni przyjmie formę naturalnego stawu porośniętego roślinnością wstępnie oczyszczona przez rośliny woda trafiać będzie do kolejnych części systemu



4. PRZEKAZANIE OCZYSZCZONEJ WODY DO ZBIORNIKA PODZIEMNEGO

oczyszczona woda kolekcjonowana będzie w zamkniętym zbiorniku podziemnym, system pomp umożliwi przetransportowanie wody do punktów jej poboru



1. **Koncepcja jest atrakcyjna wizualnie, ale jest tranzytowa, służy jedynie przejściu przez park i podziwianiu;**
2. **W koncepcji społecznej zastosowano podział na wnętrza, podziały funkcyjne, miejsca do prowadzenia niezależnych aktywności, czego nie widać w przedłożonej propozycji;**
3. **W koncepcji społecznej zaproponowano dużo drzew i dużo zieleni także ze względu na postępujące zmiany klimatu czego nie widać w przedłożonej propozycji. Wysokie drzewa pozwoliłyby osiągnąć w parku wyspy chłodu;**
4. **Trzeba zadbać w parku o dobre zagospodarowanie wody deszczowej;**
5. **W koncepcji społecznej przewidywano dziki, podwórkowy charakter parku. Przewidziano przewagę łąk, a trawnik strzyżony tylko w jednym miejscu, czego nie widać w przedłożonej propozycji;**
6. **W koncepcji społecznej przewidziano ławeczki w miejscu na piknik, nie tylko wzdłuż ciągu pieszego, czego nie widać w przedłożonej koncepcji;**
7. Prezentowana koncepcja odbiega od koncepcji społecznej. Nie ma z nią wielu punktów wspólnych.
8. Prezentowana koncepcja przypomina bardziej plac miejski lub rynek niż park;
9. **Park powinien obejmować wiele wewnętrznych enklaw, w których można się schronić;**
10. **Chcę, by w parku było wiele ławek w ocienionych wyciszonych miejscach;**
11. Zbiornik wodny, bywa w dyskusji na temat parku nazywany fontanną, sadzawką albo basenem. Trzeba ujednoznaczyć co twórcy koncepcji mają na myśli;
12. Ustawione w szeregu drzewa i inne formy zieleni nie oddają idei ogrodu śródblokowego a takie było oczekiwanie autorów koncepcji społecznej;
13. **Drzewa powinny być rozlokowane w obszarze całego parku;**
14. **Chcę, by park był przestrzenią do spotkań mieszkańców a nie tylko do poczytania sobie książki; Mieszkańcy mogą tam realizować różne inicjatywy, związane z literaturą, sztuką, muzyką. W przedłożonej koncepcji nie widać tej przestrzeni, tych małych enklaw na różne formy aktywności;**
15. Koncepcja parku przypomina piórnik z uporządkowanymi w środku kredkami;
16. Nie widać w koncepcji parku dostatecznego nawiązania do postaci Wisławy Szymborskiej;
17. **Podoba mi się obecna w koncepcji idea ogrodu deszczowego i retencji.**

1. **Podoba się koncepcja łąki kwietnej i sadzawki;**
2. Chcę, by w parku była siłownia na wolnym powietrzu;
3. **Chcę, by w parku były tablice informacyjne z fragmentami poezji Szymborskiej. Dobrze byłoby zastosować metalowe tabliczki z fragmentami wierszy Wisławy Szymborskiej;**
4. **Chcę, by zastosować tablice informacyjne przy historycznych poidłach dla koni;**
5. **Koncepcja parku się podoba. Ważne, by nie zostały w nim posadzone tuje, jako psujące polskie krajobrazy;**
6. Obawiam się propozycji aranżacji kina letniego. Seanse zaczynałyby się późno więc mogłoby to generować sytuacje zakłócające spokój okolicznych mieszkańców;
7. **Koncepcja się podoba. Oczekuję, że zostanie zrealizowana;**
8. **Chcę, by park był połączony z terenem biblioteki i by cały ten teren był zamykany;**
9. Chcę, by w parku było mniej żywopłotów, by zostawić więcej miejsca na ławki;
10. **Chcę, by woda obecna w parku była wodą płynącą;**
11. Chcę, by park był inkluzywny, by możliwe było korzystanie z tej przestrzeni zarówno przez matki z dziećmi jak i rowerzystów. Sama koncepcja parku mi się podoba;
12. **W koncepcji jest za mało ławek, są siedziska z betonu, które są niewygodne i nie pasują do Krakowa. Siadanie na trawie nie jest wygodne, więc trzeba zapewnić dużo ławek. Siedzenie na trawie będzie także mało komfortowe ze względu na dużą liczbę psów, które będą pewnie w parku;**
13. Chcę, by otwarte przestrzenie i ławki mogłyby być aranżowane na planie koła, co byłoby nawiązaniem do Krakowskich Plant. Tak było w przypadku społecznej koncepcji;
14. **Duża prostokątna sadzawka to zły pomysł. Na wizualizacji bawią się w niej dzieci, co wymagałoby dużego zaangażowania w celu utrzymania wysokiego standardu higieny. Środki potrzebne do tego lepiej przeznaczyć na zieleni i przestrzeń siadania i czytania;**
15. **Podobają mi się łąka kwietna i inne przestrzenie kwietne;**
16. **Podoba się kino letnie, byle nie funkcjonowało dłużej niż do godziny 22:00;**
17. **Podoba się przestrzeń na wydarzenia literackie i koncerty;**
18. Chcę, by zaaranżowano w parku zadaszone altany;
19. Chcę, by zaaranżowano w parku pergole pokryte pnączami, jak w koncepcji społecznej;
20. Rozwiązanie wodne dla parku, które mogłoby się sprawdzić, to zastosowane w Parku Jordana. Nie wymagałoby oczyszczania wody;

21. Przydałoby się wspólne dbanie o bezpieczeństwo w parku wraz z władzami biblioteki;

22. Chcę, by park był zamykany, ale nie zbyt wcześnie, dopiero na noc;

23. Chcę, by rozważono zastosowanie nawierzchni drewnianej w ciągach pieszych parku;

24. Chcę, by pomnik znalazł się w środkowej części parku;

25. Chcę, by w parku była łąka z możliwością rozłożenia koca;

26. Chcę, by wiersz Wisławy Szymborskiej mógłby trafić na elewację jednej z kamienic przylegających do parku;

27. Jeżeli chodzi o sadzawkę, jeżeli ma być atrakcyjna, powinna być projektowana w innym kształcie. Zbiornik można zaprojektować jako naturalny, z rybami, żabami, atrakcyjny także dla ptaków, z szuwarami;

28. Dobrze nawiązać do historycznego wykorzystania zbiornika wodnego, który był wykorzystywany także w zimie, jako lodowisko;

29. Próba aranżowania naturalnego stawu to zły pomysł. Przykład: Park Dębicki.

1. Podoba mi się zaprezentowana koncepcja. Mamy nadzieję, że park powstanie i mieszkańcy oraz turyści będą się z niego cieszyli;
2. To miejsce było zawsze ogrodem lub sadem, poczynając od XVII wieku. Około 1800 roku był w tym miejscu staw w otoczeniu drzew. Cieszę się, że nawiązania oraz konteksty historyczne są świetnie zawarte w tym projekcie;
3. Ciekawy projekt. Będzie miło, jeżeli tak piękna, zielona przestrzeń będzie przylegała bezpośrednio do terenu biblioteki;
4. Szkoda że nie udało się doprowadzić do powstania jednej dużej przestrzeni zielonej bez ogrodzenia od strony biblioteki, ale wiem że względy bezpieczeństwa nie pozwalają na to, by teren biblioteki pozostawał bez ogrodzenia;
5. Chcę, by w parku powstał nie pomnik Wisławy Szymborskiej a rzeźba nowoczesna nawiązująca do twórczości i osoby noblistki. Rzeźba mogłaby być okresowo zamieniana na inną, np. we współpracy z MOCAK. O: Jest to możliwe;
6. Chcę, by w parku był dostęp do internetu bezprzewodowego;
7. Chcę, by w parku były ławeczki z możliwością doładowania telefonów;
8. Chcę, by w parku pojawiły się zacienione zakamarki do schowania się w parku z książką;
9. Chcę, by nawiązano w parku do Wisławy Szymborskiej poprzez umieszczenie w przestrzeni parku cytatów z jej dzieł Wisławy Szymborskiej, poprzez wprowadzenie czegoś intrygującego nawiązującego do poetki;
10. Wejścia do parku od strony ul. Dolnych Młynów i Karmelickiej wydają się stanowić zbyt wąskie gardła;
11. Chcę, by w parku znalazły się urządzenia pozwalające na uprawianie sportu, nie wyłącznie zieleni urządzona.

1. Alejki powinny być wykonane z materiału, który po deszczu nie staje się błotem;
2. Warto, ze względu na ograniczenia budżetowe, wprowadzić elastyczną formę projektowania tego terenu, stopniową, etapowaną, pozwalającą na realizację niektórych celów i założeń w pierwszej kolejności w oczekiwaniu na pozyskanie finansowania na realizację całości;
3. Chcę, by w koncepcji znalazło się więcej drzew zamiast dominujących roślin ogrodowych;
4. Koncepcja bardziej przypomina ogród niż park. Jest dużo zieleni niskiej, łąkowej, trawników; Nawet biorąc pod uwagę proponowane żywopłoty, nie jest to zieleń zapewniająca cień. To zniechęcające do odwiedzania tej przestrzeni w okresie letnim;
5. Chcę, by ciągi piesze zaprojektowano w bardziej meandrujący sposób zamiast widocznej w koncepcji prostej alei;
6. Nie dostrzegam w koncepcji innych funkcji w koncepcji poza dekoracyjną i estetyczną a chcę, by przestrzeń ta pełniła różne funkcje dla różnych grup użytkowników;
7. Zbiornik wodny będzie trudny do utrzymania w czystości. Nie wiadomo jaką funkcję pełniłaby sadzawka a wiadomo jakie problemy sprawia np. fontanna na Placu Szczepańskim;
8. Chcę, by zamiast sadzawki zaaranżowano w parku ogród deszczowy;
9. Wiele przewidzianych w koncepcji obszarów zielonych będzie wymagało stałego nawadniania; Dużym wyzwaniem będzie retencja wody deszczowej;
10. Chcę, by ogrodzono teren za pomocą zielonych pergoli, żywopłotów skoro nie można wprowadzić stałego ogrodzenia. Wygrodenie poszczególnych ogrodów niskimi żywopłotami nie wydaje się właściwe;
11. Chcę, by – jak w koncepcji społecznej – zaplanowano przestrzeń amfiteatralną, gdzie mogłyby odbywać się dyskusje i można byłoby eksponować sztukę;
12. Proponowana koncepcja ma niewiele wspólnego z koncepcją społeczną i nie jest zgodna z wytycznymi konserwatora miejskiego, który zgłosił szereg zastrzeżeń;
13. Chcę, by nawiązanie do osoby i twórczości Wisławy Szymborskiej było bardziej czytelne;
14. Jeżeli są ograniczenia, związane z kosztami, dot. wysokiej zieleni, chcę, by zapewniono w parku cień z pomocą pergoli i pnączy. W tym miejscu potrzebna jest zieleń wysoka a nie trawnik i rabaty z kwiatami. Potrzebne jest zaaranżowanie na tym terenie miejsc, w którym mieszkańcy będą mogli schronić się przed słońcem;
15. Jedyną funkcją, którą może spełniać park zgodny z proponowaną koncepcją, to przejście między ul. Karmelicką a ul. Dolnych Młynów. Nie byłoby to miejsce, w którym można spędzić więcej czasu i nie ma tu odpowiedzi na różne oczekiwania różnych grup mieszkańców;
16. Topole, jako drzewa bardzo alergizujące, to nie jest dobry pomysł;
17. Chcę, by w parku była przestrzeń dla dzieci, o funkcji placu zabaw, choć nie koniecznie w konwencjonalnej formie. Przydałoby się miejsce dla dzieci, w formie ekologicznej, z drewnianymi sprzętami służącymi zabawie. Ekologiczne urządzenia dla dzieci mogłyby pojawić się w parku zajmując bardzo niewielką jego część;
18. Chcę, by w parku była siłownia zewnętrzna;

19. Nie chcę, by zrealizowano coś, co jedynie ładnie wygląda, a coś z czego będziemy chcieli korzystać;
20. Tematem przewodnim miała być Wisława Szymborska, a projekt nie jest ani figlarny ani ciekawy; Projekt jest jak sprzed 20 lat. Jest prosty, kanciasty, nie jest przytulny;
- 21. Przydałoby się miejsce na piknik, gdzie można rozłożyć koc;**
- 22. Warto postawić dyskretne tablice, być może drewniane, informujące o historii tego terenu i o Wisławie Szymborskiej;**
- 23. Warto zapewnić budki do wymiany książek;**
- 24. Chcę, by w parku występowały platany i klony oraz rośliny miododajne. W koncepcji społecznej występował owadzi azyl który także byłby mile widziany;**
25. Chcę, by w parku było zadaszone miejsce gdzie można usiąść z książką i kawą;
- 26. Chcę, by w parku prezentowane były zdjęcia archiwalne i opisy na tablicach nawiązujące do historii;**
- 27. Chcę, by park pozwalał na zaspokojenie potrzeb różnych grup społecznych;**
28. Chcę, by w parku zapewniono bezpieczne miejsce, do którego można przyjść z kotem, co stanowiłoby subtelne nawiązanie do patronki – Wisławy Szymborskiej;
- 29. Chcę, by zapewniono otwartą przestrzeń a nie kameralne przestrzenie, zwłaszcza od strony biblioteki. Wydzielone przestrzenie budzą klaustrofobiczne wrażenie;**
30. Nie chcę, wprowadzania wysokich żywopłotów w obrębie parku;
- 31. Wybiegów dla psów i kotów nie powinno się organizować ze względu na ograniczoną przestrzeń;**
32. Chcę, by żywopłoty znalazły się od strony ul. Dolnych Młynów, aby chronić od hałasu wynikającego z ruchu drogowego, ale nie wewnątrz parku. Niskich żywopłotów też nie warto wprowadzać, bo zajmują przestrzeń. Warto zostawić możliwie dużo ładnego trawnika, otwartej przestrzeni;
- 33. Chcę, by wykorzystano relikty poidel dla koni i w tym miejscu zaaranżować zbiornik retencyjny;**
34. Chcę, by zaaranżować przestrzeń w taki sposób, by jej użytkownicy nie byli zagrożeni potrąceniem przez użytkowników rowerów czy hulajnóg. Potrzebne jest wydzielenie bezpiecznej przestrzeni dla dzieci gdzie będą mogli się bawić a w sąsiedztwie mogłoby być miejsce dla dorosłych;
- 35. Chcę, by w parku zaaranżowano kaskadę wodną;**
- 36. Chcę, by ścianę naprzeciwko biblioteki osłonięto pnączami;**
37. Chcę, by wprowadzono w parku elementy gry miejskiej/parkowej nawiązującej do Wisławy Szymborskiej i jej twórczości;
- 38. Niewielki element architektury, np. element rzeźbiarski, nawiązujący do Wisławy Szymborskiej, będzie mile widziany. Ale odniesienia nie muszą być dosłowne. Może to być rzeźba współczesna;**

39. Park powinien być kameralny, przytulny, bo taka była Wisława Szymborska;

40. Można zostawić miejsce na formę artystycznego nawiązania do Wisławy Szymborskiej i zrealizować artystyczną formę w przyszłości, gdy będą dostępne większe środki finansowe.

1. Nie dla betonowego placu od strony ul. Karmelickiej;
2. Nie dla betonowej sadzawki;
3. Nie dla betonowych ławek;
4. Nie dla innych betonowych elementów w parku;
4. Tak dla dużych drzew dających cień;
6. Tak dla bujnej i gęstej roślinności;
7. Tak dla meandrujących ścieżek;
8. Brak nawiązania do idei ogrodu śródblokowego;
9. Funkcje parku rekreacyjne oraz kulturalno-społeczne;
11. Nawiązania do Wisławy Szymborskiej.