

RAPORT Z KONSULTACJI SPOŁECZNYCH. PARK PRZY UL. KARMELICKIEJ



18.01.2021

Opracowanie: Rafał Garpel na zlecenie GAJDA Architektura Krajobrazu



Zarząd
Zieleni Miejskiej
w Krakowie

GAJDA

architektura
krajobrazu

SPIS TREŚCI

PODSTAWA PRAWNA I CEL KONSULTACJI	3
UWARUNKOWANIA REALIZACJI ZADANIA.....	3
Zwycięski projekt BO „Tak dla parku przy Karmelickiej”	3
Uwarunkowania planistyczne.....	4
Uchwała Krajobrazowa	4
Stanowisko Małopolskiego Wojewódzkiego Konserwatora Zabytków	4
ETAP I KONSULTACJI SPOŁECZNYCH	4
Telefoniczne dyżury konsultacyjne	6
Badanie ankietowe – wyniki	6
Wiek i płeć uczestników	6
Miejsce zamieszkania uczestników	7
Częstotliwość przebywania w okolicy ul. Karmelickiej	7
Oczekiwany charakter parku.....	8
Oczekiwany sposób spędzania czasu w parku.....	9
Nawiązania do historii	10
Obiekty, które powinny znaleźć się w parku.....	11
Preferowane materiały do wykonania małej architektury.....	12
Sposób ogrodzenia parku.....	13
Preferowany typ roślinności	13
Przestrzeń na użytek wydarzeń kulturalnych.....	14
Miejsce na gastronomię.....	14
Dominujące obawy.....	14
Wymarzony park przy ul. Karmelickiej	16
ETAP II KONSULTACJI SPOŁECZNYCH	16
Warsztaty: Uwagi, propozycje, komentarze i pytania	17
Grupa I	18
Grupa II	19
Grupa III	20
Grupa IV	20
Formularze: Uwagi, propozycje, komentarze i pytania	22
Pakiet powtarzalnych uwag.....	22
Uwagi unikalne – rozwiązania oczekiwane.....	24
Uwagi unikalne – rozwiązania niepożądane	25
WNIOSKI.....	26
Wnioski z telefonicznych dyżurów konsultacyjnych	26
Wnioski z badań	27
Wnioski z warsztatów/dyskusji	29
Grupa I	30
Grupa II	30
Grupa III	31
Grupa IV	31
Wnioski z formularzy konsultacyjnych.....	32
PODSUMOWANIE.....	34

PODSTAWA PRAWNA I CEL KONSULTACJI

Zadanie „Tak dla Parku przy Karmelickiej” to działanie bazujące na zwycięskim projekcie Budżetu Obywatelskiego z 2019 r. Wymieniony projekt był zwycięskim projektem spośród projektów o charakterze ogólnomiejskim.

Teren przewidziany do realizacji ww. zadania obejmuje działki: ew. nr 124/2, 125/7, 125/8 obr. S-60 Śródmieście. Obecnie we wskazanym miejscu znajduje się parking dla samochodów.

Zwycięski projekt zakłada przekształcenie parkingu przy ul. Karmelickiej w ogólnodostępny park dla mieszkańców oraz poprawę estetyki tej ważnej przestrzeni publicznej w ścisłym centrum Krakowa.

Konsultacje społeczne zostały zorganizowane z uwagi na zapis w projekcie mówiący, iż: *„W ramach projektu społeczna koncepcja parku zostanie skonsultowana z mieszkańcami. Konsultacje powinny być prowadzone przez ekspertów i być podzielone na etapy, a także być prowadzone w ścisłej współpracy z Wojewódzką Biblioteką Publiczną, Miejskim Centrum Dialogu, Zarządem Zieleni Miejskiej i Radą Dzielnicy I Stare Miasto”*.

Konsultacje zostały zaplanowane w oparciu o uchwałę nr CXI/2904/18 Rady Miasta Krakowa z dnia 26 września 2018 roku w sprawie zasad i trybu przeprowadzania konsultacji z mieszkańcami Gminy Miejskiej Kraków oraz z Krakowską Radą Działalności Pożytku Publicznego lub organizacjami pozarządowymi i podmiotami, o których mowa w art. 3 ust. 3 ustawy z dnia 24 kwietnia 2003 roku o działalności pożytku publicznego i o wolontariacie projektów aktów prawa miejscowego w dziedzinach dotyczących działalności statutowej tych organizacji.

Pierwotnie, celem konsultacji miało być wypracowanie, wspólnie z mieszkańcami, wytycznych do konkursu architektoniczno-urbanistycznego na opracowanie projektu zagospodarowania działki znajdującej się pomiędzy ul. Karmelicką, a ul. Rajską, na której obecnie znajduje się parking. W pierwszej fazie przygotowań do realizacji zadania planowano ogłoszenie konkursu architektoniczno-urbanistycznego na opracowanie koncepcji przyszłego Parku przy Karmelickiej, który miał zostać zorganizowany w II kwartale 2020 r., niemniej jednak została podjęta decyzja o rezygnacji z organizacji konkursu i finalnie w 30.06.2020 r. ogłoszono zamówienie publiczne na wykonanie pełnobrańzowej dokumentacji projektowo-kosztorysowej. W związku z powyższym zmieniła się także koncepcja prowadzenia konsultacji (o czym szerzej poniżej). Celem leżącym u podstaw przeprowadzonych konsultacji społecznych było zebranie opinii, uwag, propozycji, komentarzy mieszkańców Miasta, dotyczących ustalenia szczegółów, które posłużą jako wytyczne dla projektanta w celu opracowania projektu parku.

UWARUNKOWANIA REALIZACJI ZADANIA

Zwycięski projekt BO „Tak dla parku przy Karmelickiej”

W 2019 r. w wyniku głosowania w Budżecie Obywatelskim, przedmiotowy projekt¹ uzyskał poparcie wśród Mieszkańców Krakowa, w związku z czym został wskazany do realizacji przez Zarząd Zieleni Miejskiej w Krakowie jako zadanie dwuletnie, z kwotą finansowania 2 000 000 zł.

¹ Szczegółowe informacje dot. ww. projektu można znaleźć korzystając z następującego linku: https://budzet.krakow.pl/projekty2019/862-tak_dla_parku_przy_karmelickiej.html?fbclid=IwAR0-4QHf4Zbw1SvsdA-HjU3WbfDqYwqXyJExFWmDrttmwYjONHMzVvCQoP4

Zadanie zostało przyjęte do realizacji na podstawie Zarządzenia Nr 2993/2019 Prezydenta Miasta Krakowa z dnia 08.11.2019 r².

Uwarunkowania planistyczne

Na przedmiotowym terenie obowiązuje miejscowy plan zagospodarowania przestrzennego „Rejon ulicy Rajskiej”, co oznacza, że przyszły park musi zostać zaprojektowany zgodnie z jego zapisami³.

Uchwała Krajobrazowa

Na sposób zaaranżowania przestrzeni parku przy ul. Karmelickiej mają także wpływ zasady sytuowania szyldów i reklam oraz ogrodzeń i obiektów małej architektury, które zostały określone w uchwale nr XXXVI/908/20 Rady Miasta Krakowa z dnia 26 lutego 2020 r. w sprawie ustalenia „Zasad i warunków sytuowania obiektów małej architektury, tablic reklamowych i urządzeń reklamowych oraz ogrodzeń”⁴. Ww. zasady obowiązują od dnia 1 lipca 2020 r.

Stanowisko Małopolskiego Wojewódzkiego Konserwatora Zabytków

Przedmiotowy teren objęty jest opieką Małopolskiego Wojewódzkiego Konserwatora Zabytków, w związku z czym wszystkie prace wykonywane na terenie przyszłego parku, muszą uzyskać akceptację Małopolskiego Wojewódzkiego Urzędu Ochrony Zabytków w Krakowie. Z uwagi na powyższy fakt, Zarząd Zieleni Miejskiej w Krakowie wystąpił o wytyczne⁵ do opracowania przedmiotowego projektu.

ETAP I KONSULTACJI SPOŁECZNYCH

Konsultacje społeczne mające na celu wykreowanie koncepcji projektowej dla Parku przy ul. Karmelickiej, zostały pierwotnie zaplanowane według harmonogramu, który zakładał cykl spotkań, warsztatów projektowych oraz ustawienie punktu konsultacyjnego na terenie Wojewódzkiej Biblioteki Publicznej.

Z uwagi na fakt, iż w Polsce, w połowie marca 2020 r., ogłoszono ograniczenia i rekomendacje związane z pandemią wirusa SARS-CoV-2, mając na względzie bezpieczeństwo mieszkańców, jak również stosując się do ogólnie obowiązujących obostrzeń dotyczących zakazu organizacji spotkań, konieczne było podjęcie decyzji o zmianie formuły procesu konsultacyjnego. W celu poznania opinii mieszkańców zaplanowano dwuetapowe (a nie, jak pierwotnie zakładano – trzyetapowe) konsultacje.

Pierwszy etap konsultacji społecznych trwał od 9 kwietnia do 30 kwietnia 2020 r. i był realizowany przez Zarząd Zieleni Miejskiej w Krakowie wraz z Miejskim Centrum Dialogu, komórkę organizacyjną Wydziału Polityki Społecznej i Zdrowia Urzędu Miasta Krakowa.

Ze względu na stan zagrożenia epidemicznego został przeprowadzony przy użyciu:

² Treść zarządzenia można znaleźć korzystając z następującego linku: https://www.bip.krakow.pl/?dok_id=117791

³ Wytyczne dla możliwości zagospodarowania terenu pod przyszły Park przy ul. Karmelickiej zgodnie z zapisami Uchwały nr XCIX/2582/18 RADY MIASTA KRAKOWA z dnia 11 kwietnia 2018 r. w sprawie uchwalenia miejscowego planu zagospodarowania przestrzennego obszaru Rejon ulicy Rajskiej można znaleźć korzystając z następującego linku: https://dialogspoleczny.krakow.pl/wp-content/uploads/2020/04/Karmelicka-mpzp_prezentacja.pdf

⁴ Treść uchwały wraz opisem zasad i warunków sytuowania obiektów małej architektury, tablic reklamowych i urządzeń reklamowych oraz ogrodzeń można znaleźć korzystając z następującego linku: https://www.bip.krakow.pl/?dok_id=128261

⁵ Z wytycznymi Małopolskiego Wojewódzkiego Konserwatora Zabytków można zapoznać się korzystając z następującego linku: <https://dialogspoleczny.krakow.pl/wp-content/uploads/2020/04/wytyczne-konserwatorskie-002.png>

1. ankiety elektronicznej dostępnej w dniach od 9 do 30 kwietnia 2020 r.;
2. dyżurów telefonicznych z udziałem ekspertów, które odbyły się w czwartki: 16, 23, 30 kwietnia 2020 r. w godzinach od 8:00 do 16:00 pod nr telefonu 725-201-093;

W konsultacjach mogli wziąć udział wszyscy zainteresowani mieszkańcy miasta Krakowa. W ramach akcji informacyjnej przeprowadzono następujące działania:

1. 2 kwietnia 2020 r. na stronie Miejskiego Centrum Dialogu opublikowano post, w którym poinformowano o zaplanowanym na 9 kwietnia 2020 r. uruchomieniu konsultacji społecznych, dotyczących planowanej realizacji projektu pn. „Tak dla Parku przy Karmelickiej” i o uruchomieniu w tym terminie ankiety internetowej dotyczącej przedmiotowych konsultacji;
2. Od 9 kwietnia informacje o konsultacjach społecznych pojawiały się:
 - ✓ na stronie internetowej Zarządu Zieleni Miejskiej w Krakowie;
 - ✓ na stronie dialoguj.pl, która jest serwisem Urzędu Miasta Krakowa poświęconym tematyce konsultacji;
 - ✓ w serwisie internetowym „Magiczny Kraków”⁶;
 - ✓ na portalu społecznościowym Facebook;
 - ✓ na portalu społecznościowym Instagram;
 - ✓ w Biuletynie Informacji Publicznej Miasta Krakowa⁷;
 - ✓ informacje dotyczące konsultacji dostępne były na stronie internetowej Rady Dzielnicy I Stare Miasto.

Informacje opublikowane 9 kwietnia 2020 r. obejmowały, między innymi:

- ✓ harmonogram konsultacji;
- ✓ opis planowanej inwestycji;
- ✓ link do ankiety internetowej opublikowanej w serwisie www.dialoguj.pl;
- ✓ link do zwyczajnego projektu Budżetu Obywatelskiego „Tak dla Parku przy Karmelickiej”;
- ✓ opis wytycznych dla możliwości zagospodarowania terenu pod przyszły Park przy ul. Karmelickiej wynikające z MPZP;
- ✓ opis wytycznych konserwatorskich;
- ✓ Informacje o projekcie zagospodarowania terenu, który obejmuje swym zasięgiem teren zaplecza budynku Biblioteki – Zielona Czytelnia – Wojewódzkiej Biblioteki Publicznej przy ul. Rajskiej w Krakowie.

24 kwietnia 2020 r., w trakcie trwania konsultacji, Rada Dzielnicy I Stare Miasto zorganizowała debatę online dotyczącą trwających konsultacji oraz etapów projektowania parku. Debatę prowadzili: Edyta Kruk – członkini Rady Dzielnicy I Stare Miasto i Tomasz Daros – przewodniczący Zarządu i Rady Dzielnicy I Stare Miasto oraz Radny Miasta Krakowa. Wśród zaproszonych gości byli:

- ✓ dr hab. Monika Bogdanowska – Małopolski Wojewódzki Konserwator Zabytków,
- ✓ Piotr Kempf – Dyrektor Zarządu Zieleni Miejskiej w Krakowie,
- ✓ dr inż. Marek Bauer – Wydział Inżynierii Lądowej Politechnika Krakowska im. T. Kościuszki,
- ✓ Marek Kaszyński – Prezes SARP Oddział Kraków.

⁶ www.krakow.pl

⁷ www.bip.krakow.pl

W pierwszej fazie przygotowań do realizacji zadania planowano ogłoszenie konkursu architektoniczno-urbanistycznego na opracowanie koncepcji przyszłego Parku przy Karmelickiej, który miał zostać zorganizowany w II kwartale 2020 r., niemniej jednak została podjęta decyzja o rezygnacji z organizacji konkursu i finalnie w 30.06.2020 r. ogłoszono zamówienie publiczne na wykonanie pełnobrażowej dokumentacji projektowo-kosztorysowej. W związku z powyższym zmieniła się także koncepcja prowadzenia konsultacji społecznych które, ostatecznie, przeprowadzono w trybie dwuetapowym:

- ✓ 1 etap – bazujący na wynikach badań ankietowych;
- ✓ 2 etap – bazujący na przebiegu warsztatów/dyskusji realizowanych w formule zdalnej (o których szerzej w rozdziale poświęconym prezentacji wyników) oraz na analizie zawartości formularzy konsultacyjnych.

Telefoniczne dyżury konsultacyjne

Podczas konsultacji społecznych odbyły się trzy dyżury telefoniczne, podczas których Mieszkańcy przekazali swoje uwagi i pomysły związane z powstaniem przyszłego parku przy ul. Karmelickiej. Z możliwości skorzystania z telefonicznego dyżuru skorzystały 3 osoby.

Oto stanowiska przekazane przez mieszkańców za pośrednictwem telefonu:

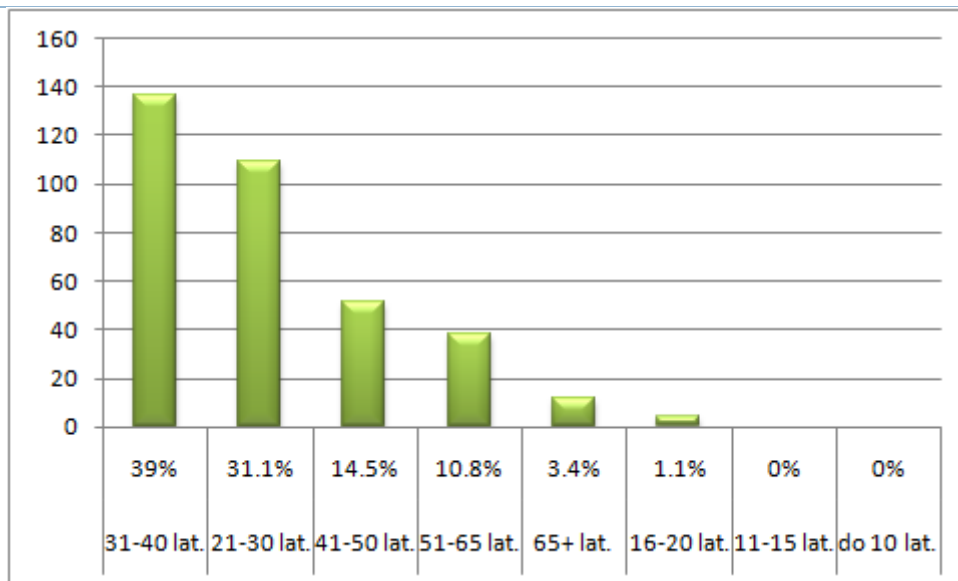
1. Park Krakowski znajduje się nieopodal ul. Karmelickiej, na jego terenie znajdują się place zabaw. Myślę, że powierzchnia działki po obecnym parkingu jest za mała na to, żeby próbować zagospodarować na niej zbyt dużą elementami. Byłoby to niekorzystne dla wizerunku parku. Lepiej zrobić mniej ale lepiej. Niech to będzie spokojne miejsce z zielenią, drzewami i kwiatami, w którym można odpocząć od zgiełku jaki znajduje się w centrum. Dla starszych osób może to być ratunek, aby móc odpocząć idąc ul. Karmelicką. Ciężko jest przejść ją kiedy cała masa ludzi biegnie w różne strony. Ciche spokojne miejsce bez uciążliwych takich powinien być ten park, taki jak na Zachodzie: zieleń, ławki, kosze na śmieci tyle.
2. Skończone z tymi wymyślnymi projektami, ludzie chcą trawy, drzew i kwiatów, nie ma co wydawać pieniędzy na głupoty. Prostota zawsze się obroni.
3. Karmelicka jest ulicą okropną, znajduje się na niej mnóstwo sklepów i ten obrzydliwy parking i te budy ze śmierzącym jedzeniem. Jako jej mieszkanka płakać mi się chce kiedy codziennie muszę nią chodzić, wstrętne miejsce, zatłoczone. Nie zgadzam się na wielki park, niech sobie młodzi ludzie chodzą do takich które już są. Skoro coś ma powstać to niech to będzie ogród dla mieszkańców którzy się duszą przez przyjezdnych. Żadnych imprez, cisza, spokój, zieleń, ptaki. Jak będziecie tam robić imprezy to będzie ciągły pisk, a tu i tak jest ciągle głośno. Kto wymyślił pizzerię? Mało tych bud z jedzeniem? Nie zgadzamy się. Proszę popytać sąsiadów nikt nie chce kawiarni czy restauracji jak park to park a nie wygłupy. Dawniej parki to były kwiaty piękne, duże drzewa, ławki tyle.

Badanie ankietowe – wyniki

Udostępniony na stronie Miejskiego Centrum Dialogu w dniach od 9 kwietnia do 30 kwietnia 2020 r., elektroniczny formularz konsultacyjny pozwolił na zebranie 351 opinii (wypełnionych formularzy).

Wiek i płeć uczestników

Na ich podstawie ustalono, że zdecydowana większość (70,1%) uczestników I etapu konsultacji to osoby między 21 a 40 rokiem życia. Odnotowano także niewielką przewagę procentową uczestników płci żeńskiej: 54,7% uczestników to kobiety.



Wykres 1: Wiek uczestników konsultacji dot. Parku przy ul. Karmelickiej w Krakowie

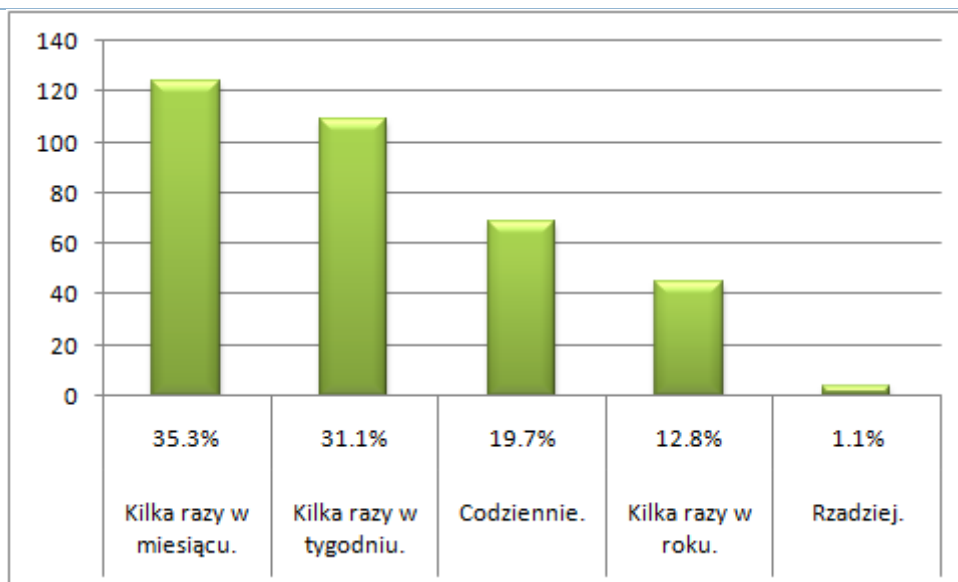
Miejsce zamieszkania uczestników

Warto ponadto odnotować fakt, że aż 2/3 uczestników to osoby zamieszkujące inne dzielnice wobec dzielnicy, w której ma być zlokalizowany park – czyli dzielnicy I: Stare Miasto. Jedynie 33,9% uczestników to bowiem mieszkańcy dzielnicy I. W zbiorze tym (1/3 uczestników badań) należy wyróżnić jeszcze mniejszą reprezentację bezpośredniego sąsiedztwa przyszłego parku; to jedynie 10,8% uczestników badań.

Prawie 2/3 uczestników badań (65,8%) to osoby, które wzięły udział w głosowaniu w ramach Budżetu Obywatelskiego w Krakowie w edycji z 2019 r., głosując na zwycięski projekt „Tak Dla Parku Przy Karmelickiej”.

Częstotliwość przebywania w okolicy ul. Karmelickiej

Okolo połowa uczestników badań (49,2%) bywa w okolicy ul. Karmelickiej rzadko lub sporadycznie (kilka razy w miesiącu, kilka razy w roku lub jeszcze rzadziej). Jedynie ok. 1/5 uczestników (19,7%) bywa w tej okolicy codziennie.



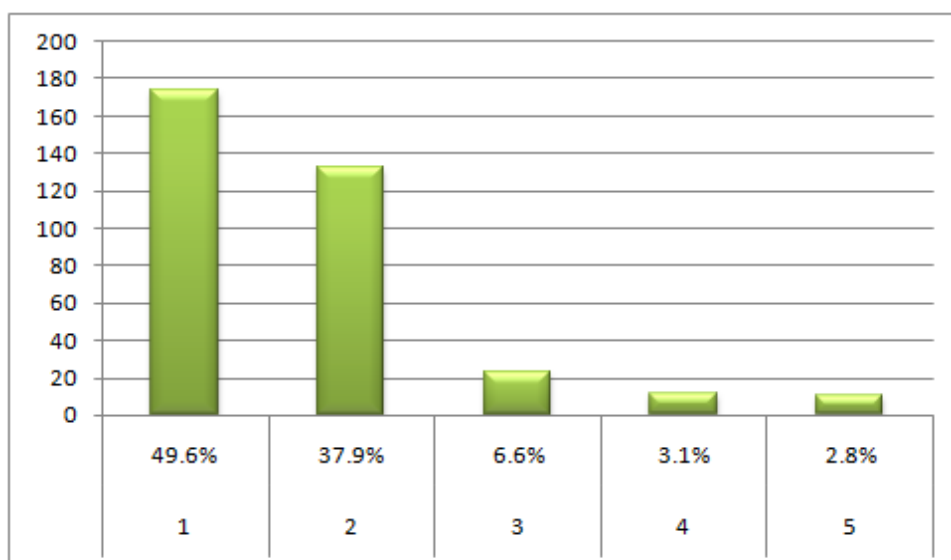
Wykres 2: Rozkład odpowiedzi na pytanie: „Jak często spędza Pan/Pani czas w okolicy ul. Karmelickiej?”

Oczekiwany charakter parku

Respondenci pytani o optymalny, z ich perspektywy, charakter parku mieli do dyspozycji następujące opcje:

1. Zielona enklawa okolicy
2. Kameralny ogród w angielskim stylu do odpoczynku i spotkań sąsiedzkich
3. Miejsce rekreacji i zabawy
4. Miejsce promocji kultury
5. Reprezentacyjne miejsce odwiedzane przez turystów

Prawie połowa respondentów (49,6%) wybrała pierwszą z wymienionych opcji – zieloną enklawę okolicy, zaś druga opcja: kameralny ogród w angielskim stylu do odpoczynku i spotkań sąsiedzkich – odpowiadała preferencjom 37,9% uczestników. Pozostałe opcje nie cieszyły się szczególną popularnością.

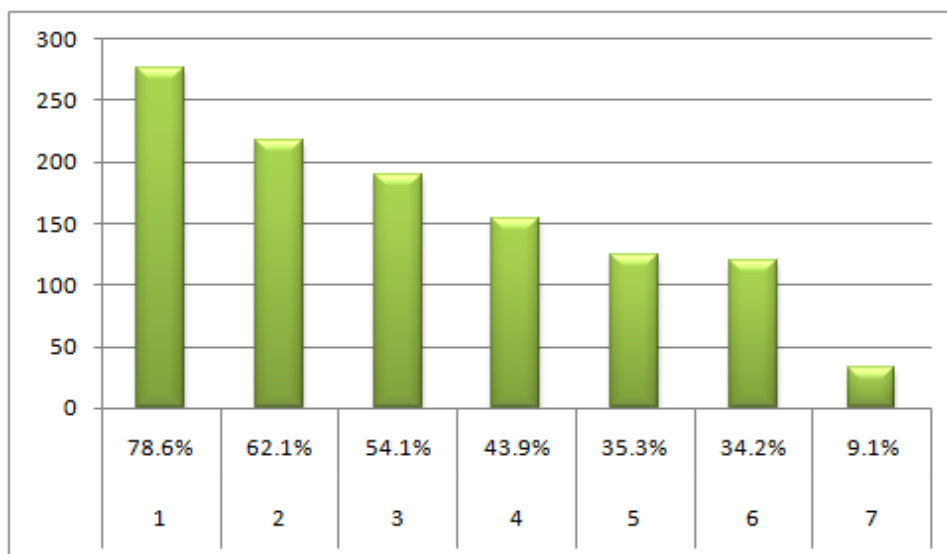


Wykres 3: Rozkład odpowiedzi na pytanie: „Jaki charakter parku najbardziej by Panu/Pani odpowiadał?”

Oczekiwany sposób spędzania czasu w parku

Uczestnicy badań mieli do wyboru następujące opcje ułatwiające zdefiniowanie swoich planów związanych ze spędzaniem czasu w parku.

1. Odpoczywając, przebywając na świeżym powietrzu.
2. Spacerując.
3. Obserwując przyrodę.
4. Spotykając się ze znajomymi.
5. Przechodząc przez niego w drodze do szkoły/pracy/biblioteki.
6. Uczestnicząc w koncertach, wydarzeniach kulturalnych.
7. W inny (jaki?)



Wykres 4: Rozkład odpowiedzi na pytanie: „W jaki sposób chciałby Pan/chciałaby Pani spędzać czas w planowanym parku?”⁸

Zdecydowana większość uczestników wskazuje na odpoczynek, przebywanie na świeżym powietrzu, spacerowanie i obserwację przyrody – jako swoje związane z przebywaniem w parku. Uczestnictwo w koncertach lub wydarzeniach kulturalnych potencjalnie organizowanych w parku to cel jedynie 1/3 uczestników badań (34,2%).

Wśród uczestników, którzy zdecydowali się na samodzielne zdefiniowanie swoich pomysłów (9,1% uczestników) dominowały następujące preferencje:

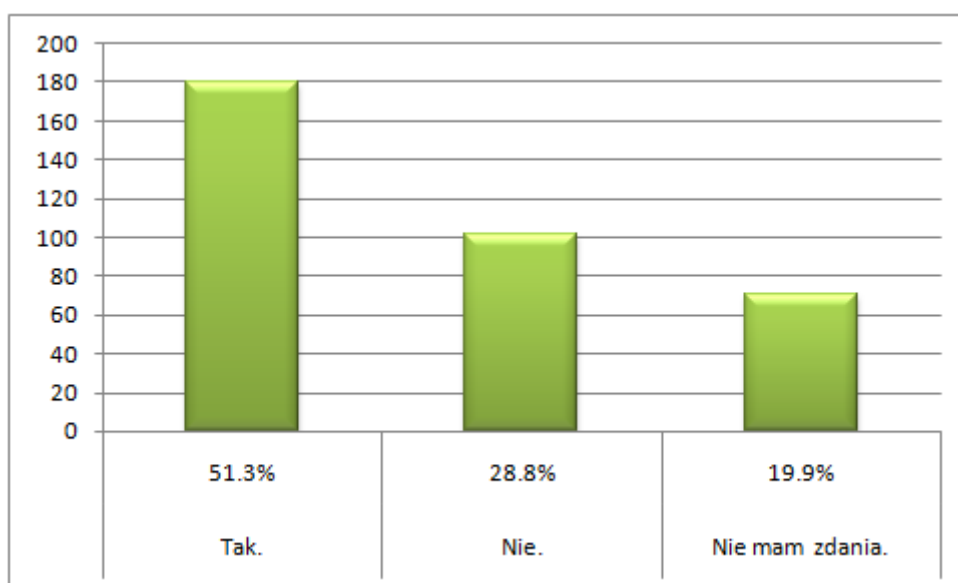
- a) leżenie na trawie
- b) gra w gry planszowe
- c) czytanie książki
- d) picie zimnego piwa
- e) picie kawy
- f) jazda na rolkach / deskorolce
- g) siedzenie na ławce
- h) jedzenie lodów

⁸ Każdy uczestnik badań mógł wybrać maksymalnie 3 odpowiedzi.

- i) wyprowadzanie psa / zabawa z psem
- j) obserwacja otoczenia
- k) przechodzenie przez park po drodze
- l) praca przy komputerze
- m) uprawianie street sportu (deskorolka, koszykówka)
- n) jazda na rowerze
- o) spędzanie czasu na własnym hamaku
- p) spędzanie czasu z dziećmi (w różnym wieku)

Nawiązania do historii

Uczestnicy badań byli także pytani o potrzebę nawiązywania w parku do historii obszaru, na którym się znajduje. Nawiązania historyczne okazały się istotne dla ok. połowy uczestników badań (51,3%) zaś 1/5 uczestników nie miała na ten temat wyrobionego zdania.



Wykres 5: Rozkład odpowiedzi na pytanie: „Czy Pana/Pani zdaniem przestrzeń Parku powinna nawiązywać do historii?”

Osoby, które oczekiwałyby odwołań historycznych w obszarze parku mieli do dyspozycji 3 proponowane odpowiedzi wskazujące kierunek owych odwołań:

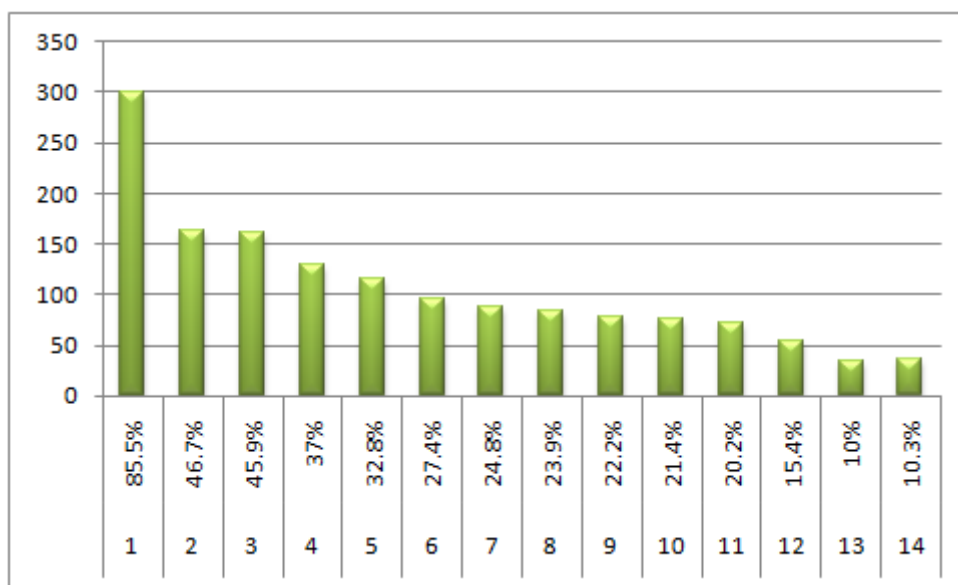
1. Odrestaurowanie historycznych poidel dla koni
2. Historyczny dobór drzew
3. Umieszczenie tablic mówiących o historii miejsca wraz z fotografiami

Większość spośród nich wskazywała na istotność odrestaurowania historycznych poidel dla koni (23,1% wszystkich odpowiadających na pytanie o nawiązania historyczne) Najmniej preferowana, spośród zaproponowanych, była opcja umieszczania w parku tablic mówiących o historii miejsca wraz z fotografiami (13,7% odpowiadających).

Obiekty, które powinny znaleźć się w parku

Uczestnicy badań odpowiadali także na pytanie o wyposażenie parku. Dysponowali listą urządzeń i obiektów małej architektury i innych sposobów zagospodarowania parku spośród których wskazywali te najbardziej preferowane⁹. Wśród opcji do wyboru wymieniono:

1. Ławki, kosze na śmieci, poidelka
2. Karmniki dla ptaków
3. Ogród deszczowy
4. Hotel dla owadów
5. Labirynt Różany
6. Ławko-huśtawki
7. Hamaki
8. Ogród społeczny
9. Stoły piknikowe
10. Urządzenia zabawowe dla młodszych dzieci
11. Amfiteatr
12. Urządzenia zabawowe dla starszych dzieci
13. Urządzenia sportowe
14. Inne (jakie?)



Wykres 6: Rozkład odpowiedzi na pytanie: „Jakie elementy, urządzenia, obiekty małej architektury powinny znaleźć się w parku? Prosimy o wybór maksymalnie czterech elementów?”

Zdecydowana większość uczestników (85,5%) wymieniała, wśród preferowanych obiektów, ławki, kosze na śmieci oraz poidelka, około połowa respondentów wybierała z listy także karmniki dla ptaków oraz ogród deszczowy (odpowiednio: 46,7% i 45,9%). Urządzenia sportowe, zabawowe oraz amfiteatr to najmniej

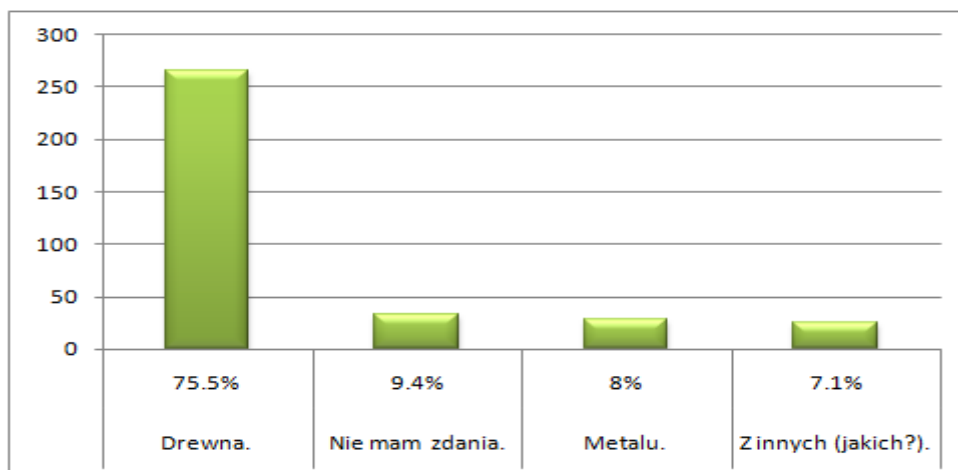
⁹ Każdy uczestnik badań mógł wybrać maksymalnie 4 odpowiedzi.

preferowane przez uczestników opcje zagospodarowania. W opisach autorstwa 10,3% uczestników, którzy wskazali inne, wobec wymienionych, opcje, najczęściej pojawiały się:

- a) oczko wodne z fontanną, sadzawka, staw
- b) pergole
- c) siłownia na otwartej przestrzeni
- d) ławki z możliwością ładowania urządzeń przenośnych
- e) altana
- f) stoliki do gry w szachy
- g) gniazdka elektryczne w zadanych miejscach
- h) sztuka plenerowa (rzeźby)
- i) trampoliny dla dzieci
- j) budki z książkami
- k) Skateable Art / legalne miejsce do uprawiania sportów miejskich
- l) stół do tenisa stołowego
- m) toalety (naziemne lub podziemne)
- n) obiekty prezentujące informacje edukacyjne dot. zmian klimatu

Preferowane materiały do wykonania małej architektury

Aż 3/4 respondentów (75,5%) uważa, że do wykonania obiektów małej architektury należy wykorzystać drewno, natomiast 8% uczestników badania wybrało metal.



Wykres 7: Rozkład odpowiedzi na pytanie: „Z jakich materiałów preferowałby Pan/preferowałby Pani elementy małej architektury?”

Respondenci często wybierali także połączenie drewna i metalu lub wymieniali konkretne rodzaje materiałów – a wśród nich – także sprecyzowane rodzaje tworzyw metalowych:

- a) bambus
- b) kamień
- c) biały marmur
- d) metal kuty
- e) beton
- f) skała wapienna
- g) żeliwo
- h) mosiądz

Sposób ogrodzenia parku

Uczestnicy badania odpowiadali na pytanie dot. oczekiwanego sposobu ogrodzenia parku, jeżeli jego ogrodzenie okaże się konieczne. 4/5 uczestników (80,3%) uznało symboliczne, niskie np. niewielkie, ażurowe ogrodzenie, informujące o granicy parku za wystarczające. Pozostali, ok. 1/5 uczestników, to zwolennicy opcji solidnego, wysokiego muru lub parkanu ograniczającego dostęp do parku.

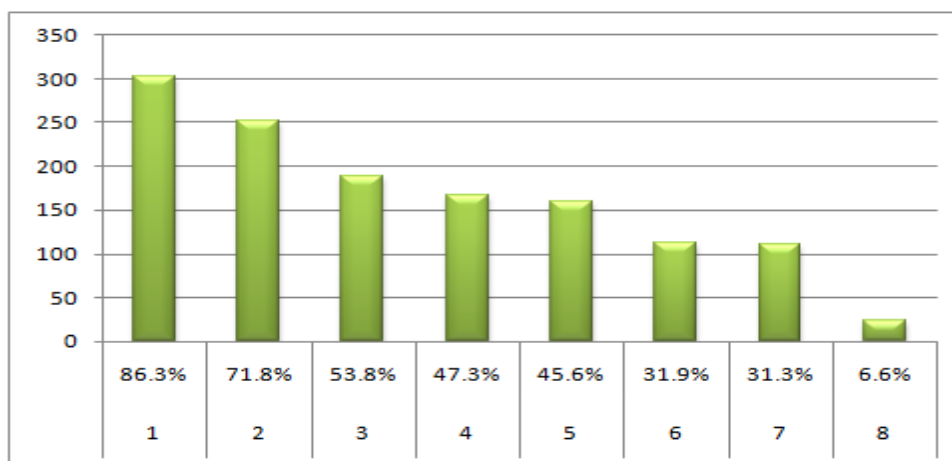
Odnotowano ponadto porównywalną liczbę zwolenników i przeciwników zamykania parku w godzinach nocnych (odpowiednio 39,3% i 37,6%) oraz spory procent uczestników badania (23,1%) bez wyraźnych preferencji w tym względzie.

Preferowany typ roślinności

Respondenci dysponowali listą opcji wprowadzenia roślinności do parku, z której wybierali najbardziej preferowane¹⁰.

Wśród wymienionych opcji:

1. Drzewa liściaste
2. Krzewy ozdobne
3. Pnącza
4. Rabaty z kwiatami
5. Trawy ozdobne
6. Duża przestrzeń trawiasta
7. Drzewa iglaste
8. Inny (jaki?)



Wykres 8: Rozkład odpowiedzi na pytanie: „Jaki typ roślinności powinien dominować w parku?”

... respondenci wybierali najczęściej drzewa liściaste (86,3%) i krzewy ozdobne (71,8%). Duża przestrzeń trawiasta i drzewa iglaste były wskazywane przez mniej niż 1/3 uczestników (odpowiednio: 31,9% i 31,3%).

¹⁰ Każdy uczestnik badań mógł wybrać maksymalnie 4 odpowiedzi.

Wśród opcji preferowanych spośród respondentów, którzy skorzystali w formuły pytania otwartego, najczęściej pojawiały się następujące propozycje:

- a) łąki kwietne
- b) wisterie, róże, bambusy,
- c) labirynt z żywopłotu
- d) konkretne gatunki: lipy, buk czerwony, śliwownia, sosna, orzech, klon
- e) paprocie
- f) kwiaty doniczkowe
- g) rośliny zimozielone
- h) zioła i kwiaty polne

Przestrzeń na użytek wydarzeń kulturalnych

Większość respondentów (59,3%) uważa, że w parku powinna znaleźć się przestrzeń pomocna w organizowaniu wydarzeń kulturalnych. Przeciwnego zdania jest mniej niż 1/3 respondentów (31,3%).

Osoby dostrzegające taką potrzebę miały możliwość wybrania opcji najbardziej odpowiadającej ich preferencjom w ww. zakresie¹¹. Niemal połowa respondentów (49%) wybrała kino letnie, ale relatywnie często wybieranymi opcjami (każda przez ok. 1/3 respondentów) były: wystawy, pikniki sąsiedzkie, koncerty. Każda z opcji: wieczory poezji, spektakle, warsztaty społeczne – okazała się atrakcyjna dla ok. 1/4 respondentów. Nieliczni respondenci korzystający z możliwości wpisania dodatkowych opcji skoncentrowali się na spotkaniach literackich i inicjatywach studenckich.

Miejsce na gastronomię

Prawie połowa respondentów (49,3%) opowiadała się za umieszczeniem kawiarni na terenie parku. Jednocześnie 39,3% uczestników opowiedziało się przeciw jakiegokolwiek gastronomii na przedmiotowym terenie. Nieliczni (6%) respondenci wskazujący inne opcje zapewniające obsługę gastronomiczną wymieniali:

- a) przestrzeń dla foodtracków
- b) zimne piwo i szampan
- c) cukiernię
- d) restaurację
- e) lodziarnię
- f) fontannę z wodą pitną
- g) niewielki punkt z napojami i przekąskami

Dominujące obawy

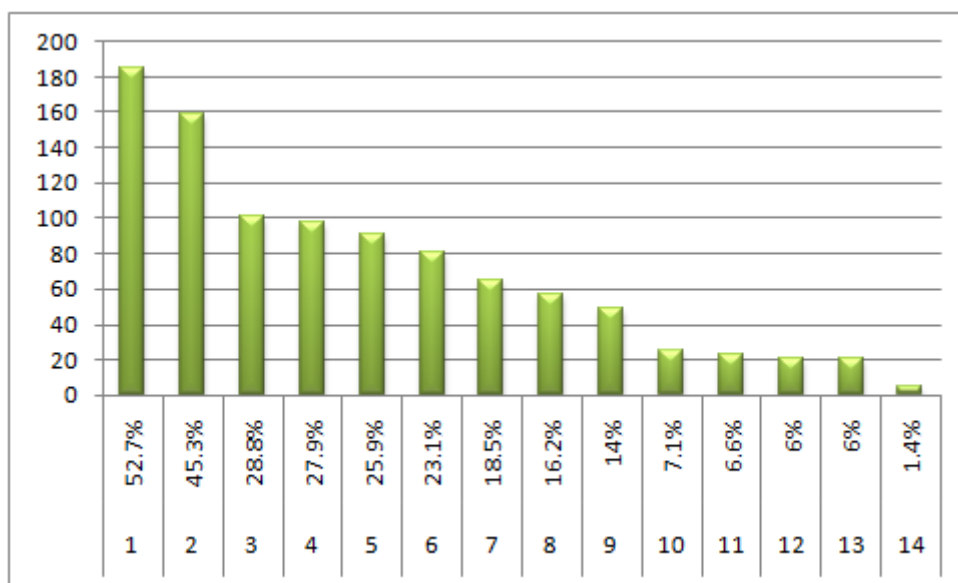
Autorzy badań postanowili ustalić jakie są dominujące obawy respondentów dotyczące docelowego zagospodarowania przestrzeni parku przy ul. Karmelickiej. Przedstawiono następujące opcje do wyboru¹²:

1. Niewystarczająca ilość zieleni (brak nowych drzew, krzewów, rabat kwiatowych)
2. Niebezpieczeństwa na tle społecznym (np. ze względu na grupy osób budzące niepokój, spożywające alkohol)
3. Nadmierna ekspozycja na promieniowanie słoneczne
4. Zatłoczenie
5. Nadmierny hałas

¹¹ Każdy uczestnik badań mógł wybrać maksymalnie 4 odpowiedzi.

¹² Każdy uczestnik badań mógł wybrać maksymalnie 4 odpowiedzi.

6. Niewystarczająca powierzchnia terenu do spełnienia potrzeb Mieszkańców względem parku
7. Niedostosowane urządzenia do potrzeb mieszkańców
8. Brak udogodnień dla osób z niepełnosprawnościami
9. Opracowanie projektu zagospodarowania ponad możliwości budżetowe
10. Inne obawy (jakie?)
11. Niewystarczająca infrastruktura na przedmiotowym terenie
12. Nie mam zdania.
13. Brak stref społecznych
14. Nadmierna ilość zieleni.



Wykres 9: Rozkład odpowiedzi na pytanie: „Czy w kontekście zagospodarowania parku któreś z poniższych stwierdzeń wzbudza Pana/Pani obawy?”

Mniej więcej połowa respondentów dostrzega zagrożenia związane z niewystarczającą ilością zieleni, brakiem nowych drzew, krzewów, rabat kwiatowych (52,7%) oraz zagrożenia na tle społecznym ze względu na grupy osób budzące niepokój, spożywające alkohol (45,3%). Inne, popularne wśród ok. 1/4 respondentów obawy dotyczą nadmiernej ekspozycji na promieniowanie słoneczne, zatłoczenia parku oraz nadmiernego hałasu w parku.

Nieliczne (7,1%) osoby wskazujące na inne, niewymienione wyżej obawy, odwoływały się do następujących zagadnień:

- a) za dużo funkcji na relatywnie niewielkiej powierzchni
- b) zawłaszczenie parku przez studentów i korzystających z biblioteki
- c) za dużo skupienia na infrastrukturze dla dzieci
- d) stojąca woda w parku
- e) „martwy” park, park bez życia
- f) brak miejsc parkingowych w okolicy
- g) wykonanie alejek ze żwirku lub kostki co utrudni jazdę na rolkach
- h) stacja metra pod parkiem
- i) park nie powstanie

- j) park aranżowany pod turystów
- k) zanieczyszczenie przez gołębie
- l) niszczenie parku w godzinach nocnych
- m) brak ogrodzenia

Wymarzony park przy ul. Karmelickiej

Ostatnie pytanie ankiety miało charakter otwarty, w którym respondenci mogli wskazać swoje pomysły, potrzeby na zagospodarowanie parku. W większości odpowiedzi poruszana była kwestia zieleni. Analizując wypowiedzi respondentów można zauważyć wybijającą się na pierwszym miejscu potrzebę posiadania zielonej enklawy w centrum, która zapewni funkcje odpoczynku i relaksu wśród zieleni, znacznie rzadziej pojawia się konieczność zaspokojenia potrzeb takich jak sport, bądź rozrywka dla dzieci poprzez budowę placu zabaw na terenie parku. Wielokrotnie wymieniana była potrzeba stworzenia kameralnego miejsca.

ETAP II KONSULTACJI SPOŁECZNYCH

Kolejny, drugi etap konsultacji społecznych dotyczących realizacji zwycięskiego projektu z budżetu obywatelskiego „Tak dla Parku przy Karmelickiej” został zrealizowany w dniach 18 listopada do 14 grudnia 2020 roku¹³ przez firmę GAJDA Architektura Krajobrazu na zlecenie Zarządu Zieleni Miejskiej w Krakowie. W ramach tego etapu konsultacji społecznych firma GAJDA Architektura Krajobrazu zaprosiła Mieszkańców Krakowa do składania uwag do wstępnej koncepcji zagospodarowania parku przy ul. Karmelickiej. Koncepcja została zaprezentowana i omówiona podczas warsztatów on-line, przeprowadzonych 30 listopada 2020 r.

Akcja informacyjna promująca wydarzenie prowadzona była w mediach społecznościowych Zarządu Zieleni Miejskiej w Krakowie oraz rady Dzielnicy I Stare Miasto. Oprócz informacji na portalach internetowych, wydarzenie promowane były również plakatami rozwieszonymi w okolicach ulic Karmelickiej i Dolnych Młynów.

W poniedziałek 30 listopada 2020 r., o godz. 17:00, przeprowadzono zorganizowane przez firmę Gajda Architektura Krajobrazu na zlecenie Zarządu Zieleni Miejskiej w Krakowie warsztaty/dyskusje, które z uwagi na pandemię COVID-19 odbyły się w formie webinarium.

Podczas warsztatów/dyskusji zaprezentowano wstępną koncepcję parku. Celem warsztatów/dyskusji zebranie ewentualnych uwag do opracowania finalnego projektu „Parku przy Karmelickiej”.

Zgłoszenia do udziału w warsztatach można było wysłać na adres: konsultacje@gajda-ak.pl do 25 listopada 2020 r.

Uwagi można było przekazywać za pomocą formularza w terminie do 14 grudnia 2020 r¹⁴. Formularze można było przekazywać w następujący sposób:

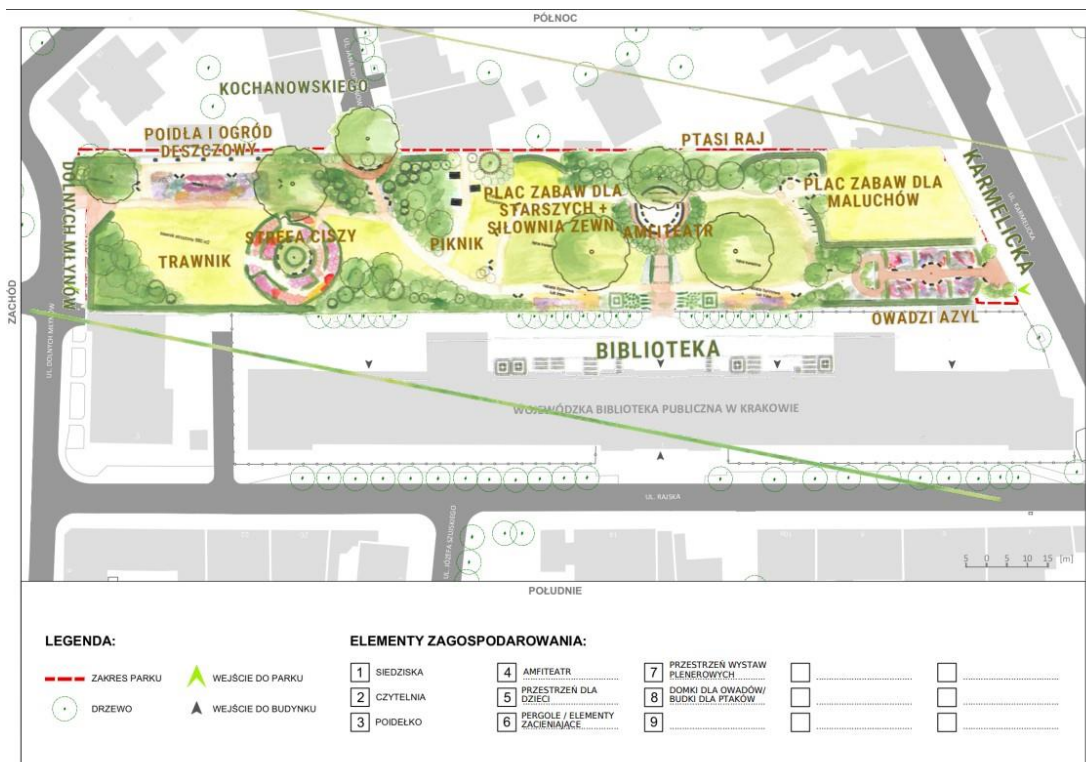
1. przesyłać w formie skanu/zdjęcia drogą elektroniczną na adres e-mail: konsultacje@um.krakow.pl;
2. wysłać pocztą tradycyjną na adres: Wydział Polityki Społecznej i Zdrowia, ulica Dekerta 24, 30-703 Kraków z dopiskiem: „Konsultacje -park przy Karmelickiej”;

¹⁴ Na prośbę mieszkańców termin nadsyłania formularzy konsultacyjnych został wydłużony do 14 grudnia 2020 r. Pierwotnie wyznaczonym terminem był 30 listopada 2020r

- przesłać przez Elektroniczną Platformę Usług Administracji Publicznej (ePUAP) z dopiskiem „Konsultacje – Park przy Karmelickiej”.

Warsztaty: Uwagi, propozycje, komentarze i pytania

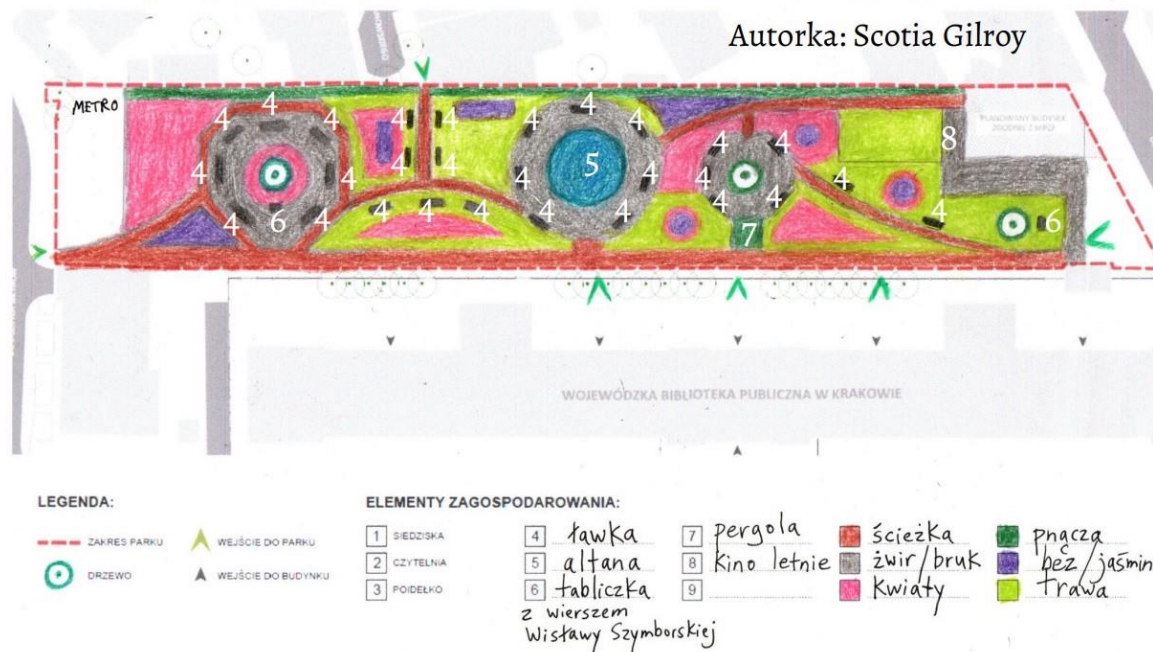
Zdalne spotkania konsultacyjne przyjęły w praktyce formułę dyskusji wokół optymalnych, z perspektywy uczestników, rozwiązań dla parku przy ul. Karmelickiej. Większość uczestników nie zdecydowała się na zaprezentowanie proponowanego sposobu zagospodarowania parku. Zwolennicy realizacji koncepcji społecznej optowali za jej wdrożeniem w wariacie zaprezentowanym koncepcyjnie w zwyciężkim projekcie w ramach głosowania w formule Budżetu Obywatelskiego w 2019. Poza wyżej wymienionym, zaprezentowano dwie koncepcje zagospodarowania parku przy ul. Karmelickiej:



Rysunek 1: Koncepcja zagospodarowania parku. Autorka: Agnieszka Szkiłondź

Propozycja zagospodarowania parku im. Wisławy Szymborskiej

Autorka: Scotia Gilroy



Rysunek 2: Koncepcja zagospodarowania parku. Autorka: Scotia Gilroy

Niżej zaprezentowany zestaw uwag odzwierciedla zbiory zagadnień poruszanych podczas spotkań online, które odbyły się z wykorzystaniem ogólnodostępnej platformy GoToMeeting. W trakcie spotkań prezentowano podstawowe informacje na temat koncepcji opracowanej na zlecenie Zarządu Zieleni Miejskiej, która to koncepcja stanowiła przedmiot konsultacji na II etapie konsultacji dot. Parku przy ul. Karmelickiej. Ze względu na preferencje uczestników spotkania przeprowadzono w formie dyskusji poprzedzonej prezentacją indywidualnych stanowisk przez każdego z uczestników dot. proponowanego zagospodarowania Parku przy ul. Karmelickiej. Stanowiska były prezentowane w formie swobodnej wypowiedzi i/lub wypowiedzi odnoszących się do wystąpień interlokutorów, na podstawie których sporządzono listę unikalnych wątków dla każdej z grup dyskusyjnych.

Grupa I

Uwagi, komentarze, propozycje:

1. Koncepcja jest atrakcyjna wizualnie, ale jest tranzytowa, służy jedynie przejściu przez park i podziwianiu;
2. W koncepcji społecznej zastosowano podział na wnętrza, podziały funkcyjne, miejsca do prowadzenia niezależnych aktywności, czego nie widać w przedłożonej propozycji;
3. W koncepcji społecznej zaproponowano dużo drzew i dużo zieleni także ze względu na postępujące zmiany klimatu czego nie widać w przedłożonej propozycji. Wysokie drzewa pozwoliłyby osiągnąć w parku wyspy chłodu;
4. Trzeba zadbać w parku o dobre zagospodarowanie wody deszczowej;
5. W koncepcji społecznej przewidywano dziki, podwórkowy charakter parku. Przewidziano przewagę łąk, a trawnik strzyżony tylko w jednym miejscu, czego nie widać w przedłożonej propozycji;
6. W koncepcji społecznej przewidziano ławeczki w miejscu na piknik, nie tylko wzdłuż ciągu pieszego, czego nie widać w przedłożonej koncepcji;
7. Prezentowana koncepcja odbiega od koncepcji społecznej. Nie ma z nią wielu punktów wspólnych.

8. Prezentowana koncepcja przypomina bardziej plac miejski lub rynek niż park;
9. Park powinien obejmować wiele wewnętrznych enklaw, w których można się schronić;
10. Chcę, by w parku było wiele ławek w ocienionych wyciszonych miejscach;
11. Zbiornik wodny, bywa w dyskusji na temat parku nazywany fontanną, sadzawką albo basenem. Trzeba ujednoznaczyć co twórcy koncepcji mają na myśli;
12. Ustawione w szeregu drzewa i inne formy zieleni nie oddają idei ogrodu śródblokowego a takie było oczekiwanie autorów koncepcji społecznej;
13. Drzewa powinny być rozlokowane w obszarze całego parku;
14. Chcę, by park był przestrzenią do spotkań mieszkańców a nie tylko do poczytania sobie książki; Mieszkańcy mogą tam realizować różne inicjatywy, związane z literaturą, sztuką, muzyką. W przedłożonej koncepcji nie widać tej przestrzeni, tych małych enklaw na różne formy aktywności;
15. Koncepcja parku przypomina piórniki z uporządkowanymi w środku kredkami;
16. Nie widać w koncepcji parku dostatecznego nawiązania do postaci Wisławy Szymborskiej;
17. Podoba mi się obecna w koncepcji idea ogrodu deszczowego i retencji.

Grupa II

Uwagi, komentarze, propozycje:

1. Podoba się koncepcja łąki kwietnej i sadzawki;
2. Chcę, by w parku była siłownia na wolnym powietrzu;
3. Chcę, by w parku były tablice informacyjne z fragmentami poezji Szymborskiej. Dobrze byłoby zastosować metalowe tabliczki z fragmentami wierszy Wisławy Szymborskiej;
4. Chcę, by zastosować tablice informacyjne przy historycznych poidłach dla koni;
5. Koncepcja parku się podoba. Ważne, by nie zostały w nim posadzone tuje, jako psujące polskie krajobrazy;
6. Obawiam się propozycji aranżacji kina letniego. Seanse zaczynałyby się późno więc mogłoby to generować sytuacje zakłócające spokój okolicznych mieszkańców;
7. Koncepcja się podoba. Oczekuję, że zostanie zrealizowana;
8. Chcę, by park był połączony z terenem biblioteki i by cały ten teren był zamykany;
9. Chcę, by w parku było mniej żywopłotów, by zostawić więcej miejsca na ławki;
10. Chcę, by woda obecna w parku była wodą płynącą;
11. Chcę, by park był inkluzywny, by możliwe było korzystanie z tej przestrzeni zarówno przez matki z dziećmi jak i rowerzystów. Sama koncepcja parku mi się podoba;
12. W koncepcji jest za mało ławek, są siedziska z betonu, które są niewygodne i nie pasują do Krakowa. Siadanie na trawie nie jest wygodne, więc trzeba zapewnić dużo ławek. Siedzenie na trawie będzie także mało komfortowe ze względu na dużą liczbę psów, które będą pewnie w parku;
13. Chcę, by otwarte przestrzenie i ławki mogłyby być aranżowane na planie koła, co byłoby nawiązaniem do Krakowskich Plant. Tak było w przypadku społecznej koncepcji;
14. Duża prostokątna sadzawka to zły pomysł. Na wizualizacji bawią się w niej dzieci, co wymagałoby dużego zaangażowania w celu utrzymania wysokiego standardu higieny. Środki potrzebne do tego lepiej przeznaczyć na zieleni i przestrzeń siadania i czytania;
15. Podoba mi się łąka kwietna i inne przestrzenie kwietne;
16. Podoba się kino letnie, byle nie funkcjonowało dłużej niż do godziny 22:00;
17. Podoba się przestrzeń na wydarzenia literackie i koncerty;
18. Chcę, by zaaranżowano w parku zadaszone altany;
19. Chcę, by zaaranżowano w parku pergole pokryte pnączami, jak w koncepcji społecznej;
20. Rozwiązanie wodne dla parku, które mogłoby się sprawdzić, to to zastosowane w Parku Jordana. Nie wymagałoby oczyszczania wody;

21. Przydałoby się wspólne dbanie o bezpieczeństwo w parku wraz z władzami biblioteki;
22. Chcę, by park był zamykany, ale nie zbyt wcześnie, dopiero na noc;
23. Chcę, by rozważono zastosowanie nawierzchni drewnianej w ciągach pieszych parku;
24. Chcę, by pomnik znalazł się w środkowej części parku;
25. Chcę, by w parku była łąka z możliwością rozłożenia koca;
26. Chcę, by wiersz Wisławy Szymborskiej mógłby trafić na elewację jednej z kamienic przylegających do parku;
27. Jeżeli chodzi o sadzawkę, jeżeli ma być atrakcyjna, powinna być projektowana w innym kształcie. Zbiornik można zaprojektować jako naturalny, z rybami, żabami, atrakcyjny także dla ptaków, z szuwarami;
28. Dobrze nawiązać do historycznego wykorzystania zbiornika wodnego, który był wykorzystywany także w zimie, jako lodowisko;
29. Próba aranżowania naturalnego stawu to zły pomysł. Przykład: Park Dębnicki.

Grupa III

Uwagi, komentarze, propozycje:

1. Podoba mi się zaprezentowana koncepcja. Mamy nadzieję, że park powstanie i mieszkańcy oraz turyści będą się z niego cieszyli;
2. To miejsce było zawsze ogrodem lub sadem, począwszy od XVII wieku. Około 1800 roku był w tym miejscu staw w otoczeniu drzew. Cieszę się, że nawiązania oraz konteksty historyczne są świetnie zawarte w tym projekcie;
3. Ciekawy projekt. Będzie miło, jeżeli tak piękna, zielona przestrzeń będzie przylegała bezpośrednio do terenu biblioteki;
4. Szkoda że nie udało się doprowadzić do powstania jednej dużej przestrzeni zielonej bez ogrodzenia od strony biblioteki, ale wiem że względy bezpieczeństwa nie pozwalają na to, by teren biblioteki pozostawał bez ogrodzenia;
5. Chcę, by w parku powstał nie pomnik Wisławy Szymborskiej a rzeźba nowoczesna nawiązująca do twórczości i osoby noblistki. Rzeźba mogłaby być okresowo zamieniana na inną, np. we współpracy z MOCAR. O: Jest to możliwe;
6. Chcę, by w parku był dostęp do internetu bezprzewodowego;
7. Chcę, by w parku były ławeczki z możliwością doładowania telefonów;
8. Chcę, by w parku pojawiły się zacienione zakamarki do schowania się w parku z książką;
9. Chcę, by nawiązano w parku do Wisławy Szymborskiej poprzez umieszczenie w przestrzeni parku cytatów z jej dzieł Wisławy Szymborskiej, poprzez wprowadzenie czegoś intrygującego nawiązującego do poetki;
10. Wejścia do parku od strony ul. Dolnych Młynów i Karmelickiej wydają się stanowić zbyt wąskie gardła;
11. Chcę, by w parku znalazły się urządzenia pozwalające na uprawianie sportu, nie wyłącznie zieleń urządzona.

Grupa IV

Uwagi, komentarze, propozycje:

1. Alejki powinny być wykonane z materiału, który po deszczu nie staje się błotem;
2. Warto, ze względu na ograniczenia budżetowe, wprowadzić elastyczną formę projektowania tego terenu, stopniową, etapowaną, pozwalającą na realizację niektórych celów i założeń w pierwszej kolejności w oczekiwaniu na pozyskanie finansowania na realizację całości;
3. Chcę, by w koncepcji znalazło się więcej drzew zamiast dominujących roślin ogrodowych;

4. Koncepcja bardziej przypomina ogród niż park. Jest dużo zieleni niskiej, łąkowej, trawników; Nawet biorąc pod uwagę proponowane żywopłoty, nie jest to zielen zapewniająca cień. To zniechęcające do odwiedzania tej przestrzeni w okresie letnim;
5. Chcę, by ciężki piesze zaprojektowano w bardziej meandrujący sposób zamiast widocznej w koncepcji prostej alei;
6. Nie dostrzegam w koncepcji innych funkcji w koncepcji poza dekoracyjną i estetyczną a chcę, by przestrzeń ta pełniła różne funkcje dla różnych grup użytkowników;
7. Zbiornik wodny będzie trudny do utrzymania w czystości. Nie wiadomo jaką funkcję pełniłaby sadzawka a wiadomo jakie problemy sprawia np. fontanna na Placu Szczepańskim;
8. Chcę, by zamiast sadzawki zaaranżowano w parku ogród deszczowy;
9. Wiele przewidzianych w koncepcji obszarów zielonych będzie wymagało stałego nawadniania; Dużym wyzwaniem będzie retencja wody deszczowej;
10. Chcę, by ogrodzono teren za pomocą zielonych pergoli, żywopłotów skoro nie można wprowadzić stałego ogrodzenia. Wygrodenie poszczególnych ogrodów niskimi żywopłotami nie wydaje się właściwe;
11. Chcę, by – jak w koncepcji społecznej – zaplanowano przestrzeń amfiteatralną, gdzie mogłyby odbywać się dyskusje i można byłoby eksponować sztukę;
12. Proponowana koncepcja ma niewiele wspólnego z koncepcją społeczną i nie jest zgodna z wytycznymi konserwatora miejskiego, który zgłosił szereg zastrzeżeń;
13. Chcę, by nawiązanie do osoby i twórczości Wisławy Szymborskiej było bardziej czytelne;
14. Jeżeli są ograniczenia, związane z kosztami, dot. wysokiej zieleni, chcę, by zapewniono w parku cień z pomocą pergoli i pnączy. W tym miejscu potrzebna jest zielen wysoka a nie trawnik i rabaty z kwiatami. Potrzebne jest zaaranżowanie na tym terenie miejsc, w którym mieszkańcy będą mogli schronić się przed słońcem;
15. Jedyłą funkcją, którą może spełniać park zgodny z proponowaną koncepcją, to przejście między ul. Karmelicką a ul. Dolnych Młynów. Nie byłoby to miejsce, w którym można spędzić więcej czasu i nie ma tu odpowiedzi na różne oczekiwania różnych grup mieszkańców;
16. Topole, jako drzewa bardzo alergizujące, to nie jest dobry pomysł;
17. Chcę, by w parku była przestrzeń dla dzieci, o funkcji placu zabaw, choć nie koniecznie w konwencjonalnej formie. Przydałoby się miejsce dla dzieci, w formie ekologicznej, z drewnianymi sprzętami służącymi zabawie. Ekologiczne urządzenia dla dzieci mogłyby pojawić się w parku zajmując bardzo niewielką jego część;
18. Chcę, by w parku była siłownia zewnętrzna;
19. Nie chcę, by zrealizowano coś, co jedynie ładnie wygląda, a coś z czego będziemy chcieli korzystać;
20. Tematem przewodnim miała być Wisława Szymborska, a projekt nie jest ani figlarny ani ciekawy; Projekt jest jak sprzed 20 lat. Jest prosty, kanciasty, nie jest przytulny;
21. Przydałoby się miejsce na piknik, gdzie można rozłożyć koc;
22. Warto postawić dyskretne tablice, być może drewniane, informujące o historii tego terenu i o Wisławie Szymborskiej;
23. Warto zapewnić budki do wymiany książek;
24. Chcę, by w parku występowały platany i klony oraz rośliny miododajne. W koncepcji społecznej występował owadzi azyl który także byłby mile widziany;
25. Chcę, by w parku było zadaszone miejsce gdzie można usiąść z książką i kawą;
26. Chcę, by w parku prezentowane były zdjęcia archiwalne i opisy na tablicach nawiązujące do historii;
27. Chcę, by park pozwalał na zaspokojenie potrzeb różnych grup społecznych;
28. Chcę, by w parku zapewniono bezpieczne miejsce, do którego można przyjść z kotem, co stanowiłoby subtelne nawiązanie do patronki – Wisławy Szymborskiej;

29. Chcę, by zapewniono otwartą przestrzeń a nie kameralne przestrzenie, zwłaszcza od strony biblioteki. Wydzielone przestrzenie budzą klaustrofobiczne wrażenie;
30. Nie chcę, wprowadzania wysokich żywopłotów w obrębie parku;
31. Wybiegów dla psów i kotów nie powinno się organizować ze względu na ograniczoną przestrzeń;
32. Chcę, by żywopłoty znalazły się od strony ul. Dolnych Młynów, aby chronić od hałasu wynikającego z ruchu drogowego, ale nie wewnątrz parku. Niskich żywopłotów też nie warto wprowadzać, bo zajmują przestrzeń. Warto zostawić możliwie dużo ładnego trawnika, otwartej przestrzeni;
33. Chcę, by wykorzystano relikty poidel dla koni i w tym miejscu zaaranżować zbiornik retencyjny;
34. Chcę, by zaaranżować przestrzeń w taki sposób, by jej użytkownicy nie byli zagrożeni potrąceniem przez użytkowników rowerów czy hulajnóg. Potrzebne jest wydzielenie bezpiecznej przestrzeni dla dzieci gdzie będą mogły się bawić a w sąsiedztwie mogłoby być miejsce dla dorosłych;
35. Chcę, by w parku zaaranżowano kaskadę wodną;
36. Chcę, by ścianę naprzeciwko biblioteki osłonięto pnączami;
37. Chcę, by wprowadzono w parku elementy gry miejskiej/parkowej nawiązującej do Wisławy Szymborskiej i jej twórczości;
38. Niewielki element architektury, np. element rzeźbiarski, nawiązujący do Wisławy Szymborskiej, będzie mile widziany. Ale odniesienia nie muszą być dosłowne. Może to być rzeźba współczesna;
39. Park powinien być kameralny, przytulny, bo taka była Wisława Szymborska;
40. Można zostawić miejsce na formę artystycznego nawiązania do Wisławy Szymborskiej i zrealizować artystyczną formę w przyszłości, gdy będą dostępne większe środki finansowe.

Formularze: Uwagi, propozycje, komentarze i pytania

Formularze konsultacyjne służą, z założenia, wychwyceniu charakterystyk indywidualnych, unikalnych spojrzeń na daną kwestię. Biorąc pod uwagę fakt, że znaczna część przekazanych formularzy konsultacyjnych odnoszących się do koncepcji zagospodarowania parku przy ul. Karmelickiej, obejmowała albo kopiowany w całości pakiet uwag, propozycji i komentarzy, albo ich skrót, warto na wstępie przytoczyć zestawienie uwag, które było zapewne szeroko dystrybuowane pośród niektórych uczestników konsultacji i było przez wielu uczestników konsultacji traktowane jako wzorcowe. W konsekwencji mamy do czynienia z relatywnie niewielkim urozmaicheniem indywidualnych wypowiedzi konsultacyjnych uczestników konsultacji z pomocą formularzy a co za tym idzie – niewielkim urozmaicheniem zbiorów pomysłów i priorytetyzacji poszczególnych form zagospodarowania parku¹⁵.

Pakiet powtarzalnych uwag

Na 97 przyjętych, w toku konsultacji, poprawnie wypełnionych formularzy konsultacyjnych, ok. 2/3 obejmowało niżej zaprezentowany pakiet uwag, albo w całości, albo w wybranej części (w formie dosłownych cytatów), albo w wersji skróconej, sprowadzonej do równoważników zdań. Spośród 97 formularzy jedynie 14 było wypełnionych przez mieszkańców najbliższego sąsiedztwa przyszłego Parku przy ul. Karmelickiej. Reprezentacja Starego Miasta, z wyłączeniem najbliższego sąsiedztwa parku, to kolejne 14 formularzy. Oznacza to, że dzielnica, w której planowana jest lokalizacja parku, była reprezentowana przez ok. 1/3 uczestników konsultacji wypełniających formularze.

¹⁵ O a priori aprobującym podejściu do omawianego pakietu uwag przez wielu uczestników konsultacji, bez szczegółowej weryfikacji jego zawartości, świadczyć może wielokrotne powielenie błędu w opisie jednej z uwag (III uwaga szczegółowa), który powoduje że jej treść staje się niejasna. Mimo to, w takiej właśnie formie: „betonowa sadzawka i kanał - dlaczego to jest do długi, betonowy kanał?” uwaga trafiła do wielu formularzy.

Najczęściej powtarzające się uwagi aprobatywne i dezaprobatywne to:

1. Nie dla betonowego placu od strony Karmelickiej
2. Nie dla betonowej sadzawki
3. Nie dla betonowych ławek
4. Tak dla dużych drzew dających cień
5. Tak dla bujnej i gęstej roślinności
6. Tak dla meandrujących ścieżek

Uwagi szczegółowe:

- I. Brak nawiązania do idei ogrodu śródblokowego w koncepcji parku. To właściwie nawet nie jest park tylko ogród i to bardzo monotony. Wg wytycznych Wojewódzkiego Konserwatora Zabytków, park przy Karmelickiej powinien czerpać inspiracje przede wszystkim z ogrodu śródblokowego przy kamienicy pod Irysami na ul. Karmelickiej 27. W prezentacji nie ma na ten temat ani słowa - pokazane są tylko 4 obrazy Mehoffera. Co więcej w swojej opinii konserwator wskazuje, że koncepcja przygotowana przez AK Gajda jest zaprzeczeniem idei ogrodu śródblokowego. Obecnie nie projektuje się geometrycznych parków od cyrkla i linijki, tylko naturalistyczne, z mnóstwem gęstej zieleni i wąskimi, meandrującymi ścieżkami etc.;
- II. Brak dużych, dających cień drzew w parku. W koncepcji drzewa są umieszczone wyłącznie na obwodzie działki, a na środku przewidziane są tylko niskie nasadzenia i trawnik. Jest zatem bardzo duża ekspozycja na słońce, nie ma cienia, miejsc do schowania się. To będzie patelnia. Topole, których szpaler planuje się nasadzić, to bolączka alergików, a ich korona jest typowo wertykalna, nie daje rozłożystego cienia. Dodatkowo zasłaniają widok na zabytkowy mur z poidłami i roślinność za murem, a my chcemy łączyć park z sąsiadującą zielenią podwórkową, z biblioteką, a nie go od niej odgradzać;
- III. Beton w parku: - Betonowy plac od strony Karmelickiej nie ma uzasadnienia urbanistycznego oprócz tego, że pomniejsza sam park (i tak już niewielkich rozmiarów). Mamy jeszcze zaplanowaną betonową sadzawkę i tylko jedną długą, betonową ławkę w parku. - betonowa sadzawka i kanał - dlaczego to jest do długie, betonowy kanał? Gdzie i czym on się kończy? Gdzie ta woda wpływa lub wsiąka? Jaki jest pomysł na retencję? Nie za bardzo wiadomo na podstawie przedstawionej koncepcji, a słowo „kanał” brzmi jak coś nieprzepuszczalnego i sztucznego. - jedna betonowa ławka w poprzek parku - w koncepcji nie przedstawiono żadnej innej ławki. Wszyscy inni siedzą na trawie lub stoją. Nie chcemy nic betonowego w tym parku (!).
- IV. Funkcje parku. Brak jakiegokolwiek innej funkcji dla tego parku, oprócz tranzytowej i „pomnikowej” w formie stojącej na środku rzeźby. Ta koncepcja jest niczym długi, pusty korytarz. Ścieżka główna to bardzo szeroka aleja - jest to zagospodarowanie typowo korytarzowe, pasażowe. Tamtędy będzie się miło przechodziło przez park, ale nie szło do samego parku. Nie chcemy, żeby park pełnił rolę tranzytową (!) Dlatego warto zwęzić ścieżki, zmeandrować, dosadzić zieleni wysoką oraz pnącza. Należałoby też wyodrębnić kameralne wnętrza (ale nie od cyrkla i linijki), które dawałyby poczucie intymności np. miejsca, w których można zasyć się z książką. Można by było pomyśleć kreatywnie o tym, by urządzać w tym parku: kino plenerowe, mały amfiteatr, aby służył jako miejsce spotkań literackich, przestrzeń na wystawy, miejsca do pracy zdalnej, można też stworzyć miejsca do piknikowania. Brak jest też w tej koncepcji jakiegokolwiek przestrzeni stworzonej z myślą o dzieciach.

- V. *Nawiązania do Wisławy Szymborskiej - gatunki występujące w wierszach, mural i rzeźba Szymborskiej jako odniesienia do patronki – to bardzo sztampowe. Warto pomyśleć bardziej kreatywnie nad tym, w jaki sposób ten park może nawiązywać do patronki. Może jakieś nawiązanie do Szuflady Szymborskiej? Może jakaś szafa z różnymi szufladami w parku? Można by było zaglądać do tych szuflad i odkrywać w nich różne rzeczy związane z Wisławą Szymborską. A może jakieś fragmenty wierszy-niespodzianki umieszczone w różnych zakamarkach parku, które można by było odkrywać przy każdej wizycie? Przestrzeń parku jest przecież idealnym miejscem na spotkanie z wierszami Szymborskiej ukrytymi w różnych jego częściach: na murze, na ławce, na ścieżce...*

Poza przytoczonym w całości, pakietem uwag, odnotowano szereg unikalnych uwag, komentarzy i propozycji. Zostały one zaprezentowane zarówno przez uczestników, którzy skorzystali z powyższego „gotowca” a następnie go uzupełnili, jak i przez uczestników, którzy samodzielnie formułowali swoje uwagi jako odzwierciedlające ich indywidualne podejście do tematu. Uwagi unikalne zostały poniżej wylistowane w formie uproszczonej. Można je podzielić na:

- a) Uwagi aprobatywne / pozytywne – rozpoczynające się od stwierdzenia: „Oczekiwane...”
- b) Uwagi dezaprobatywne / negatywne - rozpoczynające się od określenia „Niepożądane...”

Uwagi unikalne – rozwiązania oczekiwane

1. Oczekiwane siedliska dla ptaków;
2. Oczekiwana namiastka ogrodu w stylu angielskim;
3. Oczekiwana węższa alejka oddzielająca park od biblioteki;
4. Oczekiwane, by stoliki kawiarni były rozlokowane w parku;
5. Oczekiwany mobilny punkt gastronomiczny by nie pomniejszać parku;
6. Oczekiwane kosze na psie odchody;
7. Oczekiwane, wygodne, drewniane ławki;
8. Oczekiwany szemrzący strumień;
9. Oczekiwane oddzielenie obszarów parku przeznaczonych dla różnych grup użytkowników.
10. Oczekiwane ławki poukrywane w różnych miejscach parku;
11. Oczekiwany naturalny staw zamiast betonowej sadzawki;
12. Oczekiwane pitniki z wodą pitną na dwóch krańcach parku;
13. Oczekiwany pomnik przedstawiający jeden wiersz Wisławy Szymborskiej na każdy dzień, także w tłumaczeniu;
14. Oczekiwany tajemniczy ogród z infrastrukturą z drewna i wikliny;
15. Oczekiwane huśtawki, hamaki, równoważnie;
16. Oczekiwany otwarty widok na bibliotekę i trawnik;
17. Oczekiwane wnętrza o różnej kolorystyce;
18. Oczekiwany podział wnętrza za pomocą pergoli z pnąciami;
19. Oczekiwana kwietna łąka;
20. Oczekiwane rośliny miododajne, hotel dla owadów i zapylaczy;
21. Oczekiwane poidelka dla jeży;
22. Oczekiwane ławki z oparciami i podłokietnikami, z odpowiednio wysokim siedziskiem, w cieniu i słońcu;
23. Oczekiwane ławko-huśtawki;
24. Oczekiwana infrastruktura przyjazna dla osób z niepełnosprawnościami ruchu i wzroku, tablice w języku Braille’a;
25. Oczekiwane urządzenia dla dzieci, ale nie plac zabaw, strefa bosych stóp;

26. Oczekiwana mniejsza liczba stref i funkcji – mieszanie ich to niemożność ich realizacji, chaos i zagracenie;
27. Oczekiwana fontanna;
28. Oczekiwane nocne oświetlenie parku;
29. Oczekiwany projekt parku w starym stylu;
30. Oczekiwana biblioteka na powietrzu;
31. Oczekiwana drewniana komoda na książki;
32. Oczekiwana toaleta publiczna w parku (na poziomie 0 lub w podziemiu);
33. Oczekiwany park a nie ogród;
34. Oczekiwany układ parku na planie kilku połączonych okręgów wokół których skoncentrowane będą różne funkcje/aktywności;
35. Oczekiwane wydzielenie strefy cichej w parku i jej wyraźne odseparowanie od strefy aktywności;
36. Oczekiwane nawiązania do Wisławy Szymborskiej wyświetlane na elewacjach budynków, fragmenty poezji odtwarzane po naciśnięciu guzika na ławce;
37. Oczekiwana likwidacja ogrodzenia między parkiem a biblioteką;
38. Oczekiwane osłonięcie przyszłego przystanku metra drzewami i krzewami;
39. Oczekiwane przepuszczalnej nawierzchni na alejkach;
40. Oczekiwane zamykania parku na noc;
41. Oczekiwane przyjęcia rozwiązań stanowiących odpowiedź na zmiany klimatyczne (dobór roślinności, rozwiązania retencyjne);
42. Oczekiwany ogród deszczowy lub naturalnie płynąca woda;
43. Oczekiwane nawiązania do Wisławy Szymborskiej z wykorzystaniem motywu filiżanki;
44. Oczekiwane szpaleru drzew osłaniających park od ścian oficyn kamienic od strony zachodniej;
45. Oczekiwana prosta asfaltowa alejka ze ścieżką rowerową;
46. Oczekiwane trwałe, mineralnej nawierzchni alejki;
47. Oczekiwane odrodzenie z pomocą wysokiej roślinności od strony ulic Karmelickiej i Dolnych Młynów;
48. Oczekiwany warzywniak społeczny w parku;
49. Oczekiwana szeroka aleja w parku, wygodna dla seniorów oraz osób z dziećmi w wózkach;
50. Oczekiwane łąk kwiatnych i kolorowych ogrodów;
51. Oczekiwane innego niż prostokątny kształtu sadzawki;
52. Oczekiwana centralnie położona altana do organizacji wydarzeń kulturalnych;
53. Oczekiwane gatunki roślin: bez, jaśmin, dzikie róże, róża The Fairy jak w ogrodzie Mehoffera, kasztanowiec, dąb, akacja, lipa, bluszcz, wisteria, dzikie wino;
54. Oczekiwane odwołanie do Wisławy Szymborskiej w formie gry miejskiej;
55. Oczekiwane monochromatyczne min ogrody;
56. Oczekiwane place zabaw;
57. Oczekiwane miniboiska do koszykówki i piłki nożnej;
58. Oczekiwana otwarta oś widokowa od strony parku w stronę biblioteki;
59. Oczekiwane dużej różnorodności gatunkowej roślin;
60. Oczekiwany konkurs na pomnik/rzeźbę w parku;
61. Oczekiwane umieszczenia w parku niewielkich ławek, dla 2-3 osób;
62. Oczekiwane aranżacji ścieżki rowerowej wzdłuż muru z poidłami;
63. Oczekiwane nawierzchni ziemnej zastosowanej w alejce;
64. Pożądane zbieranie wody deszczowej z sąsiednich budynków i nowego budynku oraz z biblioteki.

Uwagi unikalne – rozwiązania niepożądane

1. Niepożądany trudny do nawadniania ogród irysowy;
2. Niepożądany biały ogród jako plama bylin;
3. Niepożądana łąka kwietna składająca się wyłącznie z jeżówek;
4. Niepożądany dostęp dzieci do sadzawki ze względów higienicznych albo oczekiwane zapewnienie wysokiego standardu higieny;
5. Niepożądane zanieczyszczenie światłem obszaru parku. Światło powinno być skierowane w dół;
6. Niepożądany nadmiar małej architektury;
7. Niepożądane żywopłoty jako kosztowne i trudne do utrzymania;
8. Niepożądana kawiarnia;
9. Niepożądany pawilon poświęcony Wisławie Szymborskiej;
10. Niepożądany amfiteatr;
11. Niepożądany place zabaw;
12. Niepożądane urządzenia do ćwiczeń;
13. Niepożądane ceglane pergole wywołujące nagrzewanie i zagracaanie i zacienianie;
14. Niepożądane równo przycięte krzewy tworzące przecinające przestrzeń ściany;
15. Niepożądany obiekt typu: pawilon/kawiarnia/kino – zajmuje za dużą część parku;
16. Niepożądana fontanna;
17. Niepożądane wijące się ścieżki;
18. Niepożądana rzeźba na cześć Wisławy Szymborskiej;

WNIOSKI

Przedmiotem konsultacji społecznych, których przebieg został odzwierciedlony w niniejszym raporcie, jest koncepcja zagospodarowania parku przy ul. Karmelickiej. W pierwszej fazie konsultacje społeczne przyjęły formę otwartego pakietu pytań o preferencje wobec parku i sposobu jego zagospodarowania, z formę badań opinii z uwzględnieniem założeń i rozwiązań zaproponowanych w ramach społecznej koncepcji parku opisanej w zwycięskim projekcie wyłonionym w głosowaniu w ramach Budżetu Obywatelskiego w 2019 roku. W drugiej fazie konsultacji uwaga uczestników została zwrócona na koncepcję parku opracowaną przez GAJDA Architektura Krajobrazu, stanowiącą autorskie rozwinięcie wstępnej, zaproponowanej w Budżecie Obywatelskim, koncepcji społecznej.

Wnioski z telefonicznych dyżurów konsultacyjnych

Na podstawie przebiegu trzech rozmów telefonicznych w ramach konsultacji społecznych należy odnotować następujące oczekiwania:

1. Park będzie miał zbyt małą powierzchnię, by mógł stać się wielofunkcyjną przestrzenią spełniającą szczegółowe oczekiwania różnych kategorii użytkowników;
2. Park powinien zawierać typowe elementy dla tego rodzaju przestrzeni, czyli nasadzenia;
3. Park powinien służyć odpoczynkowi i relaksowi. Rekreację i aktywności kulturalne można uprawiać w innych, okolicznych miejscach.

Wyżej zaprezentowane trzy wątki obecne w rozmowach w trakcie dyżurów telefonicznych można streścić formułując jeden zasadniczy wniosek:

- 1. Oczekiwany sposób zagospodarowania Parku przy ul. Karmelickiej: przestrzeń służąca wypoczynkowi w otoczeniu zieleni. Powinien być wolny od aktywności potencjalnie zakłócających spokój*

Wnioski z badań

Przyglądając się interpretacyjnie przebiegowi badań – na uwagę zasługuje fakt udziału w nich aż 2/3 uczestników spoza dzielnicy, w której ma być zlokalizowany park, czyli dzielnicy I: Stare Miasto. Jedynie 33,9% uczestników to bowiem mieszkańcy dzielnicy I. W zbiorze tym (1/3 uczestników badań) należy wyróżnić jeszcze mniejszą reprezentację bezpośredniego sąsiedztwa przyszłego parku; to jedynie 10,8% uczestników badań. Oznacza to, że...

- 2. Park przy ul. Karmelickiej został, przez wielu mieszkańców Krakowa, potraktowany jako ogólnomiejskie dobro wspólne, o szczegółach zagospodarowania którego winni współdecydować mieszkańcy całego miasta Krakowa.*

W praktyce oznacza to jednak, że większość osób wypowiadających się na temat optymalnego sposobu zagospodarowania parku to osoby, których ośrodki życia są nieco oddalone lub bardzo oddalone od przedmiotowego terenu. Oznacza to także, że ledwie 10% reprezentacja bezpośredniego sąsiedztwa Parku przy ul. Karmelickiej nie ma, bo nie może mieć, realnego wpływu na statystyczny obraz preferencji dot. sposobu zagospodarowania parku.

Powyższy kierunek interpretacji potwierdzają deklaracje respondentów dot. częstotliwości ich funkcjonowania w okolicy ulicy Karmelickiej. Około połowa uczestników badań (49,2%) bywa w okolicy ul. Karmelickiej rzadko lub sporadycznie (kilka razy w miesiącu, kilka razy w roku lub jeszcze rzadziej). Jedynie ok. 1/5 uczestników (19,7%) bywa w tej okolicy codziennie. Jeżeli tak, należy stwierdzić, że...

- 3. Na statystyczny obraz preferencji mieszkańców Krakowa dot. Parku przy ul. Karmelickiej największy wpływ mają osoby, których codzienna aktywność nie jest skoncentrowana w okolicy przyszłego parku.*

Oczywiście nie można wykluczyć, że po zagospodarowaniu parku, proporcja osób bywających w okolicy codziennie lub co kilka dni uległaby zwiększeniu. Na uwagę zwraca jednak fakt zdominowania dyskusji dot. parku przez osoby, których codzienne funkcjonowanie w mieście koncentruje się w innych jego obszarach.

Większość uczestników badań preferuje sposób zagospodarowania parku z dużą koncentracją na zieleni, uznanej za bardzo potrzebną w tej części miasta. Należy przy tym podkreślić, że w odległości 550 m od przedmiotowego terenu znajduje się Park Krakowski, zaś w odległości 300 m – Krakowskie Planty, obiektywnie zatem okolica Karmelickiej nie jest obszarem Starego Miasta najbardziej dotkniętym deficytem zieleni parkowej. Respondenci oczekują, w większości, aranżacji zielonej enklawy, wielu z nich liczy na aranżację kameralnego ogrodu w angielskim stylu do odpoczynku i spotkań sąsiedzkich. Uwaga

respondentów została zatem skoncentrowana na funkcjach Parku przy ul. Karmelickiej skojarzonych z wypoczynkiem, i relaksem.

4. Uwaga respondentów została zatem skoncentrowana na funkcjach Parku przy ul. Karmelickiej skojarzonych z wypoczynkiem, relaksem, spędzaniem wolnego czasu w ciszy i spokoju.

Przytłaczająca reprezentacja respondentów chce spędzać czas w parku odpoczywając, przebywając na świeżym powietrzu, spacerując, obserwując przyrodę i spotykając się ze znajomymi. Jeżeli chodzi o roślinność w parku, respondenci w większości opowiadali się za drzewami liściastymi (86,3%) i krzewami ozdobnymi (71,8%). Około 1/3 respondentów (31,9%) wskazuje natomiast na przestrzeń trawiastą jako preferowaną. Warto jednak odnotować, że obecna w wyborach ponad 1/3 uczestników badań opcja aranżacji przestrzeni parku z myślą o spotkaniach sąsiedzkich nie koresponduje z proporcją uczestników badań mieszkających w sąsiedztwie parku i/lub przebywających w okolicy ul. Karmelickiej (a zatem – okolicy przyszłego parku) często lub bardzo często.

Respondenci okazali się podzieleni jeżeli chodzi o potrzebę odwoływania się, w przestrzeni parku, do historycznego kontekstu miejsca, w którym park ma być zlokalizowany. Potrzebę taką widzi ok. połowa respondentów. Większość reprezentujących tę zbiorowość opowiada się za odwołaniem w przestrzeni parku do historii poprzez odrestaurowanie i ekspozycję historycznych poidel dla koni (23,1% wszystkich odpowiadających na pytanie o nawiązania historyczne).

Zdecydowana większość uczestników (85,5%) wymieniała, wśród preferowanych obiektów do zlokalizowania na terenie Parku przy ul. Karmelickiej: ławki, kosze na śmieci oraz poidelka, około połowa respondentów wybierała z listy także karmniki dla ptaków oraz ogród deszczowy (odpowiednio: 46,7% i 45,9%). Urządzenia sportowe, zabawowe oraz amfiteatr to najmniej preferowane przez uczestników opcje zagospodarowania.

5. Uczestnicy badań wskazali, w większości, na zapotrzebowanie w Parku przy ul. Karmelickiej na infrastrukturę sprzyjającą wypoczynkowi, ale także na infrastrukturę sprzyjającą rozwojowi lokalnej fauny i flory.

Większość respondentów, bo aż 3/4 (75,5%) uważa, że do wykonania obiektów małej architektury należy wykorzystać drewno, natomiast 8% uczestników badania wybrało metal. Respondenci często wybierali także połączenie drewna i metalu. Koncentracja uwagi respondentów na drewnie koresponduje z oczekiwaniem wielu uczestników konsultacji społecznych wobec Parku przy ul. Karmelickiej jako przestrzeni zaaranżowanej z wykorzystaniem naturalnych materiałów harmonizujących z otoczeniem parku wypełnionego różnorodną roślinnością.

Respondenci opowiedzieli się w większości za ogrodzeniem parku, jeżeli jego ogrodzenie okaże się konieczne, w sposób mało inwazyjny i estetycznie niedominujący. Aż 4/5 uczestników (80,3%) uznało symboliczne, niskie np. niewielkie, ażurowe ogrodzenie, informujące o granicy parku za wystarczające. Pozostali, ok. 1/5 uczestników, to zwolennicy opcji solidnego, wysokiego muru lub parkanu ograniczającego dostęp do parku.

6. Respondenci widzą zatem Park przy ul. Karmelickiej jako harmonijnie wkomponowany w jego bezpośrednie otoczenie miejskie.

Nie ma natomiast zgody, pośród uczestników badań, wobec kwestii zamykania przestrzeni parku na noc. Odnotowano porównywalną liczbę zwolenników i przeciwników zamykania parku w godzinach nocnych (odpowiednio 39,3% i 37,6%) oraz spory procent uczestników badania (23,1%) bez wyraźnych preferencji w tym względzie.

Około połowy respondentów liczy na aranżację, w przestrzeni Parku przy ul. Karmelickiej, kina letniego (49%) zaś jeżeli chodzi o obiekty gastronomiczne – kawiarni (49,3%). Jednocześnie 39,3% uczestników opowiedziało się przeciw jakiegokolwiek gastronomii na przedmiotowym terenie.

7. Wśród uczestników badań, ale także pośród uczestników konsultacji społecznych we wszystkich ich odsłonach, daje się zauważyć konkurencję dwóch preferencji wobec funkcji parku: wypoczynkowej i kulturalno-rozrywkowej. W większości przypadków funkcja wypoczynkowa dominuje, nie wyklucza to jednak, w oczach respondentów, akcentów kulturalno-rozrywkowych reprezentowanych przez kino letnie czy kawiarnię.

Respondenci pytani o zagrożenia związane z realizacją zadania polegającego na aranżacji Parku przy ul. Karmelickiej skoncentrowali się na potencjalnym niedostatku zieleni. Mniej więcej połowa respondentów dostrzega zagrożenia związane z brakiem nowych drzew, krzewów, rabat kwiatowych (52,7%) oraz zagrożenia na tle społecznym ze względu na grupy osób budzące niepokój, spożywające alkohol (45,3%). Inne, popularne wśród ok. 1/4 respondentów obawy dotyczą nadmiernej ekspozycji na promieniowanie słoneczne, zatłoczenia parku oraz nadmiernego hałasu w parku.

8. Postrzeganie przez respondentów zagrożeń związanych z docelowym modelem aranżacji Parku przy ul. Karmelickiej odślania silną korelację między dwoma istotnymi uwarunkowaniami – oczekiwaną aranżacją odizolowanych mikroprzestrzeni relaksu w parku oraz obawą o zagospodarowanie parku przez osoby spożywające alkohol w miejscach publicznych. Zamykanie parku na noc to jedynie wycinkowa odpowiedź na to wyzwanie.

Podsumowując analizę wyników badań społecznych, w treści ankiet można dostrzec dominującą potrzebę posiadania zielonej enklawy w centrum, która zapewni funkcje odpoczynku i relaksu wśród zieleni. Znacznie rzadziej eksponowana jest wola zaspokojenia, na terenie Parku przy ul. Karmelickiej, potrzeb związanych z rozrywką i rekreacją, czy zabawą dzieci.

Wnioski z warsztatów/dyskusji

Jeżeli chodzi o przebieg warsztatów/dyskusji, stały się one okazją do pogłębienia wielu zagadnień zasygnalizowanych przez uczestników badań zrealizowanych na I etapie konsultacji społecznych. Równoległa rozmowa z uczestnikami konsultacji społecznych w czterech niezależnych grupach pozwoliła na

identyfikację uniwersalnych i powtarzalnych oczekiwań oraz oczekiwań unikalnych, ujawnianych jedynie w jednej lub dwóch grupach. Szczegółowe zróżnicowanie zapatrywań na problematykę aranżacji Parku przy ul. Karmelickiej można dostrzec zapoznając się z zestawieniem uwag sformułowanych podczas każdej z dyskusji.

Grupa I

Dyskusja w ramach grupy I była w dużej mierze skoncentrowana na uwspólnionym przez uczestników oczekiwaniu, by koncepcja zagospodarowania Parku przy ul. Karmelickiej była w 100% zgodna w szczegółach z koncepcją zawartą w zwycięskim projekcie w ramach Budżetu Obywatelskiego z roku 2019. Większość uwag to krytyczne odniesienia do rozwiązań uznanych za zbyt odbiegających od istoty koncepcji społecznej. Uczestnicy akcentowali, przede wszystkim, krytyczne podejście do tranzytowej funkcji i charakterystyki parku, jako łącznika między ul. Karmelicką i ul. Dolnych Młynów. Akcentowany był ponadto niedostatek lub brak tzw. wnętrza, czyli odseparowanych mikroprzestrzeni parku zapewniających użytkownikom spokój i prywatność. Wielu uczestników rozmowy podkreślało konieczność zapewnienia w parku odpowiedzi na potrzeby różnych grup użytkowników. Krytykowano przesadnie uporządkowany, zdaniem dyskutantów, sposób proponowanego zaaranżowania przestrzeni parku, przy jednoczesnym niedostatku ławek jako niezbędnych miejsc wypoczynku. Nawiązania do Wisławy Szymborskiej były uznawane za niewystarczające lub zbyt sztampowe.

9. Rozmowę dot. przedłożonej koncepcji zagospodarowania Parku przy ul. Karmelickiej autorstwa GAJDA Architektura Krajobrazu utrudniła absolutna koncentracja części uczestników spotkania na koncepcji społecznej jako jedynej możliwej do wdrożenia, z uwzględnieniem wszystkich jej szczegółów i jako niepodlegającej jakiegokolwiek dyskusji.

Grupa II

Rozmowa w grupie II ujawniła wiele głosów poparcia dla koncepcji parku zaprezentowanej, na użytek konsultacji społecznych, przez GAJDA Architektura Krajobrazu. Doceniono łąki kwietne i inne obszary eksponujące kolorowe kwiaty a także przestrzeń trawiastą pozwalającą na piknikowanie. Akcentowano jednocześnie potrzebę silnych nawiązań historycznych w przestrzeni parku, zarówno do jego patronki – Wisławy Szymborskiej jak i historii terenu objętego planowaniem, w tym przede wszystkim: potrzebę odrestaurowania i odpowiedniej ekspozycji historycznych poidel dla koni. Wyrażono oczekiwanie zaaranżowania parku stanowiącego odpowiedź na różne potrzeby i oczekiwania różnych jego użytkowników, przy jednoczesnym oczekiwaniu pełnej integracji terenu parku z terenem sąsiedniej biblioteki w formie jednej, wspólnej, zamykanej na noc przestrzeni. Park winien być wyposażony w liczne ławki ale też w zadaszone altany. Wątpliwości wzbudzała koncepcja sadzawki, wobec której proponowano alternatywną, naturalistyczną opcję, która jednakowoż miała w dyskusji także przeciwników.

10. Rozmowę dot. koncepcji autorstwa GAJDA Architektura Krajobrazu potraktowano swobodnie, jako okazję do poszukiwań kompromisowych rozwiązań służących wyborowi optymalnego, z perspektywy różnych grup, środowisk, sposobu zaaranżowania przestrzeni parku.

Grupa III

Głosy aprobaty wobec koncepcji aranżacji parku autorstwa GAJDA Architektura Krajobrazu były silnie reprezentowane także w grupie III. Uczestnicy wyrazili zadowolenie z, między innymi, nawiązania do historii obszaru objętego planowaniem poprzez propozycję lokalizacji zbiornika wodnego, który w przeszłości pozwalał na organizowanie, w miesiącach zimowych, lodowiska. Koncepcja była opisywana jako ciekawa, a jej ciekawym uzupełnieniem byłoby zapewnienie, w obszarze parku, miejsca na rzeźbę nowoczesną zamiast pomnika upamiętniającego, w dosłowny sposób, Wisławę Szymborską. W dyskusji pojawiły się liczne propozycje drobnych udogodnień dla użytkowników przestrzeni Parku przy ul. Karmelickiej, takich jak ogólnodostępny internet bezprzewodowy, czy urządzenia montowane w ławkach pozwalające na ładowanie telefonów/tabletów/komputerów. Odnotowano obawę o zbyt wąskie wejścia (nazwane wąskimi gardłami) do parku od strony ul. Karmelickiej i ul. Dolnych Młynów. Niektórzy uczestnicy akcentowali potrzebę zapewnienia w parku dostępu do urządzeń pozwalających na uprawianie sportu i rekreacji.

11. Rozmowę dot. koncepcji autorstwa GAJDA Architektura Krajobrazu wykorzystano jako okazję do rewizji niektórych wyjściowych założeń funkcjonalnych warunkujących dyskusję na temat sposobu zaaranżowania przestrzeni parku.

Grupa IV

Dyskusja w ramach grupy IV ujawniła najwięcej szczegółowych i unikalnych propozycji, które zostały zaprezentowane powyżej. Wśród nich wiele odzwierciedlało krytyczne podejście do koncepcji zaprezentowanej przez GAJDA Architektura Krajobrazu przy jednoczesnym twórczym podejściu o do koncepcji społecznej. Koncepcja GAJDA Architektura Krajobrazu została opisana jako bardziej ogrodowa niż parkowa. Krytycznie odniesiono się wobec niedostatku miejsc zacienionych oraz niedostatecznej liczby ławek. Akcentowano potrzebę wytyczenia meandrujących ścieżek oraz potrzebę rezygnacji z dominującej, dekoracyjnej funkcji parku na rzecz użytkowej. Opowiedziano się, między innymi, przeciw wykorzystywaniu mineralnych nawierzchni alejek parkowych jako nieodpornych na opady atmosferyczne ale za wykorzystaniem w parku ekologicznych urządzeń służących zabawie i edukacji małych dzieci. Proponowano ulokowanie w parku budek służących wymianie książek przez użytkowników parku. W dyskusji pojawiły się zarówno głosy za aranżacją przytulnych, odizolowanych wnętrz, jak i przeciw takiemu rozwiązaniu, za pozostawieniem otwartych przestrzeni, ograniczeniem żywopłotów dzielących przestrzeń. Uczestnicy akcentowali także potrzebę zapewnienia bezpieczeństwa dzieci jako użytkowników parku przy założeniu współwystępowania na terenie parku różnych form aktywności, w tym aktywności sportowych czy rekreacyjnych.

12. Rozmowę dot. koncepcji autorstwa GAJDA Architektura Krajobrazu poprowadzono w kierunku uzupełnienia katalogu pomysłów znanych z koncepcji społecznej o nowe wątki. Liczba niezależnych wątków wprowadzonych do rozmowy była, w przypadku grupy IV, największa. Dominowały wśród nich propozycje polemiczne wobec pomysłów leżących u podstaw koncepcji GAJDA Architektura Krajobrazu, ale nie brakowało także propozycji alternatywnych wobec zarówno koncepcji GAJDA Architektura Krajobrazu jak i koncepcji społecznej.

Wnioski z formularzy konsultacyjnych

Odnosząc się interpretacyjnie do zawartości formularzy konsultacyjnych należy przypomnieć, znaczna część obejmowała albo kopiowany w całości pakiet uwag, propozycji i komentarzy, albo ich skrót. W konsekwencji mamy do czynienia z relatywnie niewielkim urozmaiceniem indywidualnych wypowiedzi konsultacyjnych uczestników konsultacji.

Biorąc powyższe pod uwagę, warto odnieść się analitycznie do poszczególnych paragrafów uwagi wzorcowej jako odzwierciedlającej punkt widzenia większości uczestników konsultacji społecznych. Warto przy tym przypomnieć, że jedynie 1/3 formularzy konsultacyjnych została wypełniona przez osoby identyfikujące się jako zamieszkujące na terenie Starego Miasta. W zbiorze tym zidentyfikowano jedynie kilkanaście formularzy wypełnionych przez osoby zamieszkujące w bezpośrednim sąsiedztwie przyszłego Parku przy ul. Karmelickiej.

I akapit: Brak nawiązania do idei ogrodu śródblokowego w koncepcji parku. To właściwie nawet nie jest park tylko ogród i to bardzo monotony. Wg wytycznych Wojewódzkiego Konserwatora Zabytków, park przy Karmelickiej powinien czerpać inspirację przede wszystkim z ogrodu śródblokowego przy kamienicy pod lrysami na ul. Karmelickiej 27. W prezentacji nie ma na ten temat ani słowa - pokazane są tylko 4 obrazy Mehoffera. Co więcej w swojej opinii konserwator wskazuje, że koncepcja przygotowana przez GAJDA Architektura Krajobrazu jest zaprzeczeniem idei ogrodu śródblokowego. Obecnie nie projektuje się geometrycznych parków od cyrkla i liniiki, tylko naturalistyczne, z mnóstwem gęstej zieleni i wąskimi, meandrującymi ścieżkami etc.;

13. Dominantą niniejszej uwagi jest zastrzeżenie wobec zaproponowanych przez GAJDA Architektura Krajobrazu form geometrycznych, którym przeciwstawiane są oczekiwane, przez wielu uczestników konsultacji, naturalistyczne, meandrujące ścieżki otaczające gęstą, bujną zielenią. Potencjalnym obszarem kompromisu może być w tym przypadku zwiększenie zagęszczenia nasadzeń, zaś jeżeli chodzi o przeciwstawiane geometryczne i meandrujące formy ciągów pieszych, te, na pierwszy rzut oka, przeciwstawne rozwiązania wymagają pogłębionej analizy na etapie opracowywania projektu parku.

II akapit: Brak dużych, dających cień drzew w parku. W koncepcji drzewa są umieszczone wyłącznie na obwodzie działki, a na środku przewidziane są tylko niskie nasadzenia i trawnik. Jest zatem bardzo duża ekspozycja na słońce, nie ma cienia, miejsc do schowania się. To będzie patelnia. Topole, których szpaler planuje się nasadzić, to bolączka alergików, a ich korona jest typowo wertykalna, nie daje rozłożystego cienia. Dodatkowo zasłaniają widok na zabytkowy mur z poidłami i roślinność za murem, a my chcemy łączyć park z sąsiadującą zielenią podwórkową, z biblioteką, a nie go od niej odgradzać;

14. Dominantą niniejszej uwagi są wysokie drzewa dające cień w opozycji wobec relatywnie dużego fragmentu przestrzeni parku w koncepcji GAJDA Architektura Krajobrazu, przewidzianego jako teren trawiasty, poddany ekspozycji słonecznej. Potencjalnym obszarem kompromisu może być poszukiwanie optymalnej proporcji między obszarami zacienionymi i nasłonecznionymi, trawistymi i zadrzewionymi.

III akapit: Beton w parku: - Betonowy plac od strony Karmelickiej nie ma uzasadnienia urbanistycznego oprócz tego, że pomniejsza sam park (i tak już niewielkich rozmiarów). Mamy jeszcze zaplanowaną betonową sadzawkę i tylko jedną długą, betonową ławkę w parku. - betonowa sadzawka i kanał - dlaczego to jest do długiej, betonowy kanał? Gdzie i czym on się kończy? Gdzie ta woda wpływa lub wsiąka? Jaki jest pomysł na retencję? Nie za bardzo wiadomo na podstawie przedstawionej koncepcji, a słowo „kanał” brzmi jak coś nieprzepuszczalnego i sztucznego. - jedna betonowa ławka w poprzek parku - w koncepcji nie przedstawiono żadnej innej ławki. Wszyscy inni siedzą na trawie lub stoją. Nie chcemy nic betonowego w tym parku (!).

15. Dominantą niniejszej uwagi jest zastosowanie betonu jako budulca wykorzystywanego do zbudowania nawierzchni ciągów pieszych, ławek oraz sadzawki oraz kwestia retencji. Potencjalnym obszarem kompromisu może być uzupełnienie koncepcji o elementy małej drewnianej architektury (w szczególności ławki) a także rozważanie opcji nadania sadzawce innego kształtu wobec proponowanego, prostokątnego.

IV akapit: Funkcje parku. Brak jakiegokolwiek innej funkcji dla tego parku, oprócz tranzytowej i „pomnikowej” w formie stojącej na środku rzeźby. Ta koncepcja jest niczym długi, pusty korytarz. Ścieżka główna to bardzo szeroka aleja - jest to zagospodarowanie typowo korytarzowe, pasażowe. Tamtędy będzie się miło przechodziło przez park, ale nie szło do samego parku. Nie chcemy, żeby park pełnił rolę tranzytową (!) Dlatego warto zwęzić ścieżki, zmeandrować, dosadzić zieleń wysoką oraz pnącza. Należałoby też wyodrębnić kameralne wnętrza (ale nie od cyrkla i liniiki), które dawałyby poczucie intymności np. miejsca, w których można zaszyć się z książką. Można by było pomyśleć kreatywnie o tym, by urządzać w tym parku: kino plenerowe, mały amfiteatr, aby służył jako miejsce spotkań literackich, przestrzeń na wystawy, miejsca do pracy zdalnej, można też stworzyć miejsca do piknikowania. Brak jest też w tej koncepcji jakiegokolwiek przestrzeni stworzonej z myślą o dzieciach.

16. Dominantą niniejszej uwagi jest przeciwstawienie proponowanej przez GAJDA Architektura Krajobrazu otwartej i przestrzennej formuły parku w opozycji wobec formuły kameralnej, przytulnej i dającej możliwości odizolowania się przez użytkowników od otoczenia. Potencjalnym obszarem kompromisu może być poszukiwanie proporcjonalnego balansu między prywatnością i intymnością zapewnianą przez niektóre obszary parku a priorytetem współużytkowania przestrzeni publicznej z pomocą chociażby umożliwiającej wspólne piknikowanie przestrzeni trawiastej.

V akapit: Nawiązania do Wisławy Szymborskiej - gatunki występujące w wierszach, mural i rzeźba Szymborskiej jako odniesienia do patronki – to bardzo sztampowe. Warto pomyśleć bardziej kreatywnie nad tym, w jaki sposób ten park może nawiązywać do patronki. Może jakieś nawiązanie do Szuflady Szymborskiej? Może jakaś szafa z różnymi szufladami w parku? Można by było zaglądać do tych szuflad i odkrywać w nich różne rzeczy związane z Wisławą Szymborską. A może jakieś fragmenty wierszy-niespodzianki umieszczone w różnych zakamarkach parku, które można by było odkrywać przy każdej wizycie? Przestrzeń parku jest przecież idealnym miejscem na spotkanie z wierszami Szymborskiej ukrytymi w różnych jego częściach: na murze, na ławce, na ścieżce...

17. Dominantą niniejszej uwagi są zastrzeżenia dot. sposobu nawiązania do Wisławy Szymborskiej jako patronki parku. Potencjalnym obszarem kompromisu jest uznanie tego zagadnienia za uzupełniające, wobec zasadniczej koncepcji aranżacji przestrzeni parku, i objęcie jej osobnym postępowaniem koncepcyjnym angażującym osoby i instytucje szczególnie zasłużone dla upamiętnienia noblistki.

PODSUMOWANIE

Niniejszy raport z konsultacji społecznych dot. sposobu zaaranżowania przestrzeni Parku przy ul. Karmelickiej obejmuje zarówno opisy ich przebiegu na poszczególnych etapach z wykorzystaniem poszczególnych narzędzi (ankiety, warsztaty/dyskusje, kwestionariusze konsultacyjne) jak i kluczowe wnioski płynące z konsultacji. Zapis uwag, propozycji, postulatów, komentarzy oraz wniosków opracowanych na ich podstawie, będzie stanowić bazę do dalszych prac GAJDA Architektura Krajobrazu nad projektem parku przy ul. Karmelickiej. Raport stanowi zatem podsumowanie etapu koncepcyjnego prac służących – w ostatecznym rozrachunku – określeniu sposobu docelowego zagospodarowania przedmiotowego parku. Jego zawartość: zgłoszone uwagi, propozycje, postulaty i komentarze to znakomita baza rekomendacyjna stanowiąca odzwierciedlenie społecznego punktu widzenia na park i sposób jego zagospodarowania. Firma GAJDA Architektura Krajobrazu będzie czerpać z tego zasobu przystępując do opracowania projektu zagospodarowania parku mając na uwadze akcentowane, w trakcie konsultacji społecznych, priorytety widziane oczyma ich uczestników. Wniesione przez mieszkańców uwagi oraz postulaty, będą również rozpatrywane w ramach swoich kompetencji przez jednostki Urzędu Miasta Krakowa.