

Druk nr 1464

Projekt Komisji Kształtowania
Środowiska RMK

UCHWAŁA NR
RADY MIASTA KRAKOWA
Z DNIA

KANCELARIA RADY MIASTA KRAKOWA SEKRETARIAT	
wpłynęło dnia:	2020 -09- 29
Nr	9-1330
Podpis	

w sprawie opłaty za odprowadzenie wód opadowych lub roztopowych ujętych
w otwarte lub zamknięte systemy kanalizacji deszczowej służące do odprowadzenia
opadów atmosferycznych na terenie Gminy Miejskiej Kraków

Na podstawie art. 4 ust.1 pkt 2 ustawy z dnia 20 grudnia 1996 r. o gospodarce
komunalnej (Dz. U. z 2019 r. poz. 712), art. 18 ust.1, ust. 2 pkt 8 i 15 oraz art. 40 ust. 2 pkt
4 ustawy z dnia 8 marca 1990 roku o samorządzie gminnym (Dz. U. z 2019 r. poz. 506,
1309 , 1696 i 1815) uchwała się co następuje:

§ 1

1. Wprowadza się na terenie Gminy Miejskiej Kraków opłatę, za odprowadzenie wód opadowych lub roztopowych ujętych w otwarte lub zamknięte systemy kanalizacji deszczowej służące do odprowadzenia opadów atmosferycznych
2. Opłata za odprowadzenie wód opadowych lub roztopowych ujętych w otwarte lub zamknięte systemy kanalizacji deszczowej służące do odprowadzenia opadów atmosferycznych na terenie Gminy Miejskiej Kraków wyliczana będzie wg poniższego wzoru:

$$O = A \times H_m \times S$$

gdzie:

O - opłata roczna za odprowadzenie wód opadowych i roztopowych z powierzchni utwardzonych (szczelnych) w tym powierzchni dachowych [zł/rok];

A - powierzchnia rzeczywista terenów utwardzonych (szczelnych) i rzut poziomy powierzchni dachowych, w [m²];

1

Hm – roczna miarodajna ilość opadów atmosferycznych, w $[m^3/m^2 \times rok]$; **S** – ustalona na dany rok rozliczeniowy stawka za odprowadzenie wód opadowych i roztopowych z powierzchni utwardzonych (szczelnych) w tym powierzchni dachowych $[zł/m^3]$.

S – ustalona na dany rok rozliczeniowy stawka za odprowadzenie wód opadowych i roztopowych z powierzchni utwardzonych (szczelnych) w tym powierzchni dachowych $[zł/m^3]$

3. Ustala się stawkę **[S]** na lata 2021-2026 za usługę odprowadzenia wód opadowych lub roztopowych ujętych w otwarte lub zamknięte systemy kanalizacji deszczowej służące do odprowadzenia opadów atmosferycznych na terenie Gminy Miejskiej Kraków w wysokości :

- 5,60 zł/m³ netto (6,05 zł/m³ brutto) na lata 2021-2026.

4. Na podstawie wzoru, o którym mowa w ust.1 naliczana jest opłata za odprowadzenie do sieci kanalizacji deszczowej wód opadowych lub roztopowych pochodzących z powierzchni utwardzonej, w tym z dachów **[A]**.

5. Ilość wód opadowych i roztopowych **[Hm]** pochodzących z powierzchni utwardzonych, w tym z powierzchni rzutu poziomego dachów jest ustalana w oparciu o roczną miarodajną sumę opadów atmosferycznych równą 0,579 m³/m², ustaloną na podstawie wieloletniej średniorocznej sumy opadów atmosferycznych wg danych IMGW dla Krakowa wynoszącej 681 mm pomniejszonej o 15% strat (102 mm).

6. Opłacie nie podlegają powierzchnie, z których wody opadowe lub roztopowe są w całości zagospodarowywane na terenie nieruchomości i nie są wprowadzane do sieci kanalizacji deszczowej.

§ 2

Wysokość opłaty określona w § 1 ma zastosowanie do usług świadczonych przez Miejskie Przedsiębiorstwo Wodociągów i Kanalizacji Spółka Akcyjna w Krakowie, która wykonuje zadania własne Gminy Miejskiej Kraków w zakresie gospodarki wodami opadowymi lub roztopowymi na terenie Gminy Miejskiej Kraków.

§ 3

Odbiorcami usługi, o której mowa w § 1 są osoby fizyczne i prawne oraz podmioty nieposiadające osobowości prawnej, korzystające z nieruchomości lub ich części, w tym nieruchomości budynkowych i lokali.

§ 4

Uchwała obowiązuje od dnia 1 lipca 2021 r. do dnia 31 grudnia 2026 r.

§ 5

Uchwała wchodzi w życie po upływie 14 dni od dnia ogłoszenia w Dzienniku Urzędowym Województwa Małopolskiego.

w imieniu Komisji
Jan Stęszewski Przewodniczący

UZASADNIENIE

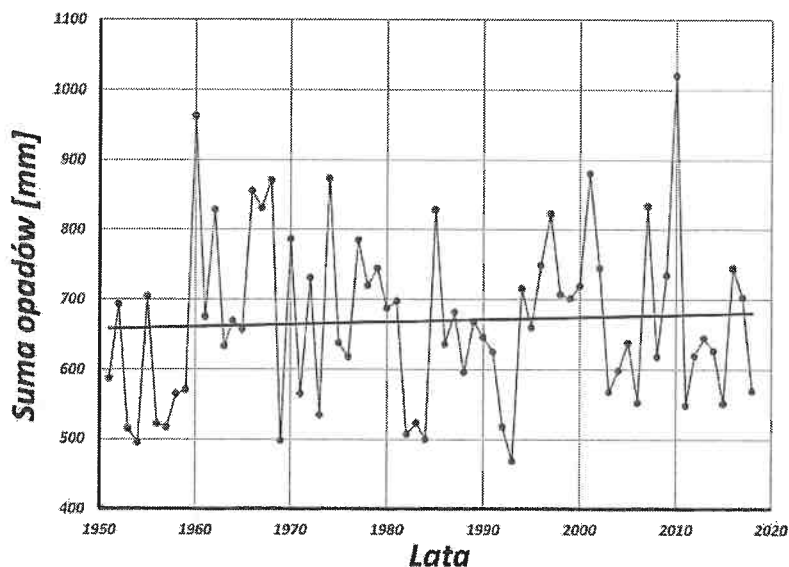
Rozwijająca się stale zabudowa powierzchni terenu na obszarach miast, w warunkach niekorzystnych zmian klimatycznych przejawiających się większą częstotliwością intensywnych opadów atmosferycznych generuje nowe zagrożenia dla mieszkańców i miejskiej infrastruktury. Wynikają one z przekształcania naturalnej powierzchni terenu pokrytej roślinnością na nawierzchnie szczelne, w tym dachy budynków i budowli, parkingi, podjazdy i in. Teren traci w ten sposób swoje naturalne funkcje retencyjne w tym uniemożliwiona jest całkowicie infiltracja wód opadowych i roztopowych do podłoża i zasilanie wód podziemnych. W warunkach naturalnych retencja i infiltracja ograniczają i opóźniają spływ powierzchniowy, co przekłada się na minimalizację zagrożeń z tytułu powodzi i podtopień. W warunkach rosnącego udziału nienaturalnych, szczelnych powierzchni na terenie miasta następuje bardzo istotne zintensyfikowanie i przyspieszenie spływu powierzchniowego, co przejawia się poprzez zwiększenie wolumenu wód opadowych i roztopowych dopływających do miejskiego systemu kanalizacyjnego. Szczególnie niebezpieczne jest w tym kontekście przyspieszenie spływu powierzchniowego wód opadowych na terenach zurbanizowanych skutkujące zjawiskiem tzw. „powodzi miejskich”.

Systemy kanalizacyjne miast w celu zapewnienia skutecznego odprowadzenia wód opadowych i roztopowe wymagają stałej rozbudowy, a koszty ich utrzymania i konserwacji są bardzo wysokie. Przy intensywnym rozwoju i dołączaniu nowych obszarów do systemu miasta ujawniają się nowe „wąskie gardła” systemu kanalizacyjnego czy nawet może zaistnieć potrzeba jego gruntownego przeorganizowania. Problemy te będą narastać, stąd niezwykle ważne jest zakończenie permanentnie prowadzonych prac inwentaryzacji sieci kanalizacyjnej i przystąpienie do jej optymalizacji i merytorycznego kształtowania.

Mieszkańcy niestety w bardzo małym stopniu zdają sobie sprawę z nakładów jakie miasto zmuszone jest ponosić na odprowadzenie wód opadowych i roztopowych z utwardzonych powierzchni. W przestrzeni medialnej występuje nawet nieprawdziwe pojęcie „podatku od deszczówki”, który jednak nie ma kompletnie żadnego związku z proponowaną opłatą za odprowadzenie wód opadowych lub roztopowych ujętych w otwarte lub zamknięte systemy kanalizacji deszczowej służące do odprowadzenia opadów atmosferycznych na terenie Gminy Miejskiej Kraków.

Wzór na obliczenie opłaty za odprowadzenie wód opadowych i roztopowych z powierzchni utwardzonych (szczelnych) w tym powierzchni dachowych uwzględnia

roczną miarodajną ilość opadów atmosferycznych, w $[m^3/m^2 \times rok]$; ustalona dla terenu Krakowa na równą 0,579 na podstawie średniej sumy opadów atmosferycznych z wielolecia wg danych IMGW wynoszącej 681 mm z uwzględnieniem 15% straty (102 mm).



Rys. 1. Roczne i średnie wieloletnie (linia czerwona) sumy opadów atmosferycznych wg danych dla posterunku IMGW Kraków - Balice

Należy zwrócić uwagę, że pomimo istotnych zmian wielkości opadów atmosferycznych w ujęciu rocznym średnia wieloletnia ich suma dla Krakowa wg danych z posterunku IMGW Balice jest bardzo stała i praktycznie nie zmieniała się od lat 50. XX wieku (rys. 1). Przyjęcie w/w średniej wieloletniej jest zatem rozwiązaniem uzasadnionym i rzetelnym, gdyż uniezależnia system opłat od potrzeby uwzględniania rocznych zmian wielkości opadów.

Przy założeniu stawki opłat $S [zł/m^3]$ na wnioskowanym poziomie 6,05zł brutto rocznie, sumy opłat wynosić będą, w zależności od rozmiarów powierzchni utwardzonej (szczelnej), w tym poziomego rzutu powierzchni dachowej:

A [m ²]	H _m [m ³ /m ² ×rok]	S [zł/m ³]	O [zł/rok]
100 (1 ar)	0,579 (wartość stała)	6,05 (stawka ustalana na kolejne lata)	350.30
200 (2 ary)			700.59
500 (5 arów)			1,751.48
1000 (10 arów)			3,502.95
2000 (20 arów)			7,005.90
5000 (50 arów)			17,514.75
10000 (1 hektar)			35,029.50
20000 (2 hektary)			70,059.00
50000 (5 hektarów)			175,147.50
100000 (10 hektarów)			350,295.00

250000 (25 hektarów)			875,737.50
500000 (50 hektarów)			1,751,475.00
1000000 (100 hektarów)			3,502,950.00

Dla osób fizycznych symulacja kosztów wprowadzenia opłaty wskazuje na znikome obciążenie roczne na poziomie niższym od kwot dofinansowania do systemu retencjonowania wód opadowych, w ramach programu prowadzonego przez UMK. Opłaty mogą być dotkliwe dla obiektów wielkopowierzchniowych, w rodzaju zakładów przemysłowych, placów i galerii handlowych, parkingów.

Wprowadzenie uchwały poza zapewnieniem funduszy dla budżetu miasta, ma na celu skłonienie właścicieli nieruchomości odprowadzających wody opadowe i roztopowe do otwartego lub zamkniętego systemu kanalizacji miejskich do wdrożenia rozwiązań zmierzających do zagospodarowania tych wód na obszarze nieruchomości. W ten sposób ograniczony zostanie strumień wód opadowych i roztopowych trafiający do kanalizacji. Skutkować to będzie z kolei podniesieniem sprawności systemu kanalizacyjnego oraz ograniczeniem potrzeb i nakładów dla jego dalszej rozbudowy. Zwiększenie wykorzystania wód opadowych na terenie miejskim w szczególności w postaci otwartych zbiorników wodnych ma ważny aspekt ekologiczny, gdyż przyczyniać się będzie do ograniczenia niekorzystnych skutków zmian klimatycznych w tym w szczególności zmniejszania temperatury powietrza w obrębie tzw. „miejskiej wyspy ciepła”.

Zalecamy przeznaczenie znacznej części wpływów z tytułu opłaty na dofinansowania do systemów retencjonowania oraz wykorzystania wód opadowych i roztopowych, w ramach kolejnych serii projektu prowadzonego przez UMK.

W imieniu Komisji
Jan Stanisław Tietm