

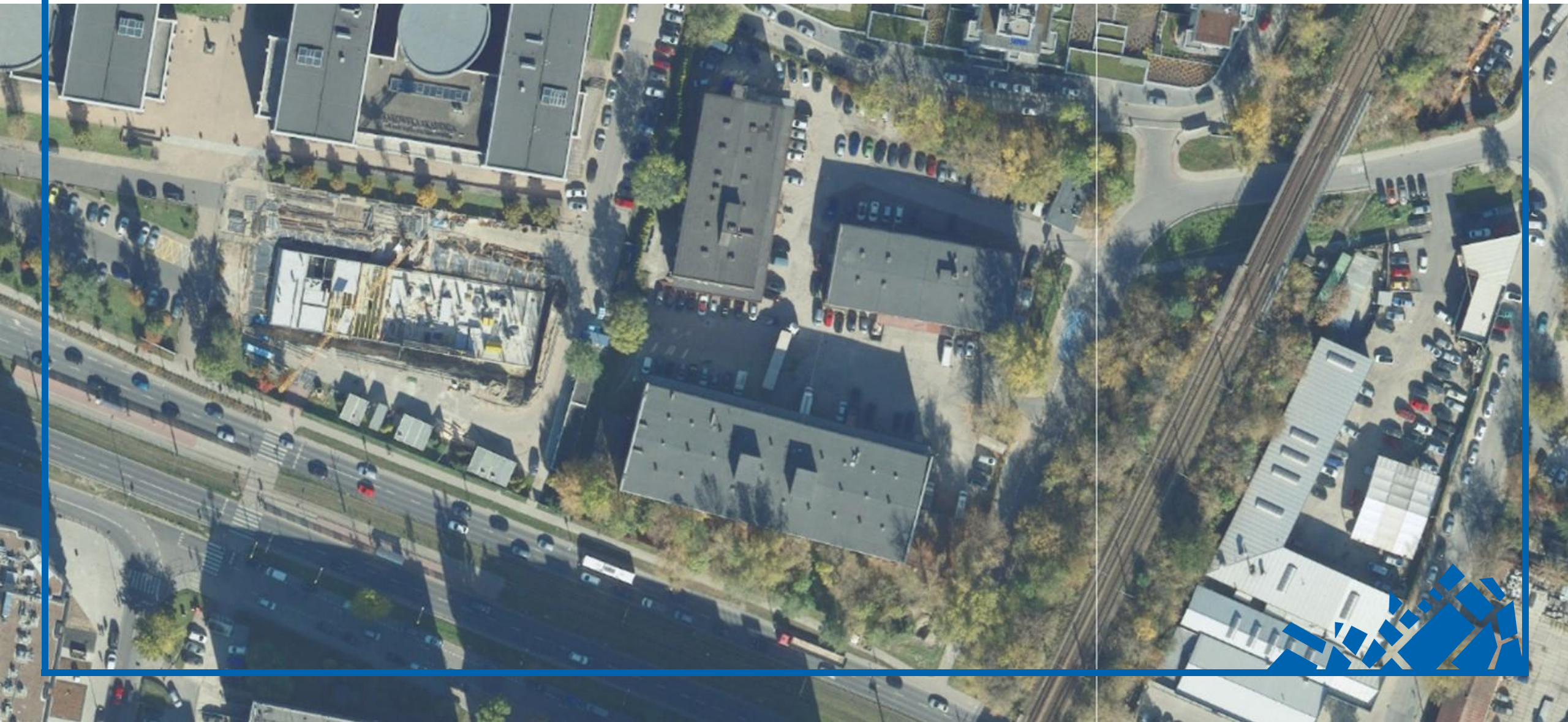


Kraków

**KONSULTACJE SPOŁECZNE
KLASTER INNOWACJI SPOŁECZNO-
GOSPODARCZYCH ZABŁOCIE 20.22**

8 września 2020 r.

KLASTER INNOWACJI SPOŁECZNO-GOSPODARCZYCH ZABŁOCIE 20.22



KLASTER INNOWACJI SPOŁECZNO-GOSPODARCZYCH ZABŁOCIE 20.22



Podstawowe dane: (Budynek A)

Powierzchnia całkowita	6 982 12 m²
Powierzchnia użytkowa	4 157 56 m²
Kubatura (część nadziemna)	27 685 00 m³

Całkowita wartość projektu - **39,2 mln zł.**

Dofinansowanie RPO WM 2014-2020 – **15,6 mln zł**

Zawarcie umowy **11 lutego 2020 r.** (Mostostal Warszawa)

Planowany termin zakończenia części inwestycyjnej
2 grudnia 2021 r.



Zagospodarowanie terenu:

- teren Klastra będzie ogólnodostępną przestrzenią publiczną,
- na terenie Klastra przewidziano **91 miejsc postojowych**, w tym dla samochodów elektrycznych z możliwością ładowania,
- organizacja ruchu wewnętrznego oparta będzie o bezobsługowy system parkingowy zapewniający kontrolę dostępu i identyfikacji pojazdów; parking będzie obsługiwał użytkowników Klastra,
- przy każdym z budynków znajdą się przestrzenie służące do parkowania rowerów wraz ze stojakami na rowery w liczbie 50 łącznie dla obu budynków. Dodatkowo w budynku B znajdzie się garaż dla ok. **50 rowerów z szatnią i umywalnią**.



KLASTER INNOWACJI SPOŁECZNO-GOSPODARCZYCH ZABŁOCIE 20.22

Budynek A

Projekt, zarówno w zakresie obiektów kubaturowych, jak i zagospodarowania terenu, realizuje koncepcję tzw. „**Shared Space**” – przestrzeni współdzielonej. Przestrzeń współdzielona to przestrzeń „tymczasowa”, której użytkowanie jest uzależnione od aktualnych potrzeb i pomysłów użytkowników tworzących lokalną społeczność, umożliwiającą uczestniczenie i współkreowanie aktywności gospodarczej, społecznej, kulturalnej, edukacyjnej.

Obiekt ma **umożliwiać zmianę** układu i aranżacji wewnątrz w zależności od aktualnych potrzeb użytkowników, np. zwiększenie powierzchni Open Space kosztem biur typu komórkowego – każdorazowo zachowany ma być jednak bilans powierzchni biurowej.

Obiekt winien zapewnić **pełną dostępność** przestrzeni, w szczególności poprawę funkcjonowania w niej osób niepełnosprawnych poprzez zastosowanie zasad projektowania uniwersalnego.



KLASTER INNOWACJI SPOŁECZNO-GOSPODARCZYCH ZABŁOCIE 20.22

Strefa przedsiębiorczości obejmuje działalności w zakresie:

- „start-upów”;
- inkubatorów przedsiębiorczości;
- innych, innowacyjnych form przedsiębiorczości.

Strefa kreatywna obejmuje działalności w obszarze:

- sztuki i designu;
- nowych mediów;
- akcji artystycznych skierowanych do różnych środowisk;
- terapii poprzez kreację / sztukę;
- wystawiennictwa.

Strefa innowacji społecznych obejmuje działalność:

- organizacji pozarządowych (NGO) typu non-profit, charytatywnych, społecznych, obywatelskich i niezależnych;
- inkubatorów społecznych;
- laboratoriów społecznych („social labs”).

Program Klastra obejmuje tzw. „strefy” - przestrzenie o zbliżonych charakterystykach i wymaganiach funkcjonalno-użytkowych, zróżnicowane wg odmiennych kategorii użytkowników i form użytkowania.



KLASTER INNOWACJI SPOŁECZNO-GOSPODARCZYCH ZABŁOCIE 20.22

W całym Klastrze zakłada się zlokalizowanie **ok. 340 stanowisk pracy**. Analiza odbiorców przewiduje wskaźnik racjonalizacji wykorzystania przestrzeni na poziomie 70%.

Przestrzenie biurowe powinny umożliwiać pracę w systemie „co-working” - indywidualna lub wspólna praca w wynajętej powierzchni biurowej – wynajem biurka w pomieszczeniu typu Open Space lub części pokoju biurowego, możliwość wynajmu przestrzeni do pracy na godziny.

W przestrzeni biurowej współdzielonej przez wszystkich użytkowników znajdzie się odpowiednia liczba boksów/pokojów spotkań oraz miejsca lub pomieszczenia drukarek, jak również zestawy zamykanych szaf biurowych. Przewidziano także wspólną większą lub osobne mniejsze przestrzenie relaksu, z wyposażonymi aneksami kuchennymi.



KLASTER INNOWACJI SPOŁECZNO-GOSPODARCZYCH ZABŁOCIE 20.22

OPERATOR

Postępowanie w trybie negocjacyjnym na zasadach określonych w ustawie o umowie koncesji na roboty budowlane lub usługi w związku z art. 4 ust. 2 ustawy o partnerstwie publiczno-prywatnym w sprawie wyboru operatora budynku A Klastra Innowacji Społeczno-Gospodarczych Zabłocie 20.22 w Krakowie

Etapy:

- Wybór doradcy
- Opracowanie oceny efektywności realizacji przedsięwzięcia w ramach partnerstwa publiczno-prywatnego
- Przeprowadzenie dialogu technicznego
- Ogłoszenie postępowania koncesyjnego i kwalifikacja uczestników
- Negocjacje – dwie tury
- Zaproszenie do składania ofert
- Wybór partnera
- Podpisanie umowy



KLASTER INNOWACJI SPOŁECZNO-GOSPODARCZYCH ZABŁOCIE 20.22

Zadania Operatora w okresie trwałości projektu unijnego, tj. do 2 grudnia 2026 r.:

Zadania zarządcze, w tym:

- przejęcie składników majątkowych i utrzymywanie ich w należyтым stanie,
- wyposażenie na własny koszt w zakresie umeblowania, sprzętu biurowego i innego, niezbędnego dla prawidłowego funkcjonowania oraz zapewnienie bieżących potrzeb eksploatacyjnych Klastra,
- zarządzanie, o którym mowa w art. 184b ustawy z dnia 21 sierpnia 1997 r. o gospodarce nieruchomościami,
- konserwację bieżącą instalacji i urządzeń oraz przeprowadzanie wszelkich przeglądów serwisowych, napraw, remontów,
- ubezpieczenie składników majątkowych i wyposażenia,
- zawarcie umów na dostawę mediów,
- podejmowanie niezbędnych dla funkcjonowania Klastra działań inwestycyjnych, w tym dokonywanie zmian, przeróbek i remontów (w uzgodnieniu z Zamawiającym),
- pobór i rozliczanie opłat uiszczanych przez użytkowników,
- ponoszenie wszelkich kosztów, w szczególności podatku od nieruchomości, opłat za media i in., zgodnie z obowiązującymi umowami i przepisami prawa,
- opracowanie i wdrożenie regulaminu udostępniania i świadczenia usług na terenie Klastra.



KLASTER INNOWACJI SPOŁECZNO-GOSPODARCZYCH ZABŁOCIE 20.22

Zadania Operatora w okresie trwałości projektu unijnego, tj. do 2 grudnia 2026 r. :

Zadania programowe

Realizacja celu głównego Projektu zgodnie z postanowieniami Umowy o dofinansowanie, między innymi poprzez:

- Aktywizację mieszkańców i przedstawicieli trzeciego sektora na rzecz rozwijania społeczeństwa obywatelskiego;
- Umożliwienie mieszkańcom dostępu do zaawansowanych usług społecznych, doradztwa, szkolenia, działań edukacyjnych, wpływających na wzrost kompetencji;
- Wsparcie i animację oddolnej aktywności mieszkańców;
- Wzmocnienie i rozwój potencjału organizacji pozarządowych (NGOs) i społecznych;
- Zmniejszenie poziomu wykluczenia społecznego i poprawa spójności społecznej na terenie Gminy Miejskiej Kraków;
- Ulokowanie na terenie Klastra przedsiębiorstw we wczesnej fazie rozwoju i start-upów ;
- Stworzenie warunków dla inkubacji przedsiębiorczości, w szczególności przedsiębiorczości społecznej;
- Poprawę dostępu Miasta do know-how oraz innowacyjnych idei, rozwiązań, produktów i technologii, możliwość uczestniczenia w fazie tworzenia i testowania rozwiązań istotnych dla rozwoju Miasta;
- Transfer doświadczeń i wiedzy - budowanie sieci powiązań kooperacyjnych;
- Rozwój otoczenia dla biznesu, start-upów, freelancerów - dzięki udostępnieniu usług poprawiających i ułatwiających działalność gospodarczą;
- Zacieśnienie współpracy przedsiębiorców ulokowanych w Klastrze ze sferą badawczo-rozwojową (B+R).



KLASTER INNOWACJI SPOŁECZNO-GOSPODARCZYCH ZABŁOCIE 20.22

Zadania Operatora w okresie trwałości projektu unijnego, tj. do 2 grudnia 2026 r. :

Zadania programowe c.d.

- Opracowanie i wdrażanie zaakceptowanej przez Miasto strategii programowej zgodnej z celami społeczno-gospodarczymi zawartymi we wniosku aplikacyjnym i umowie o dofinansowanie, zapewniającej osiągnięcie zawartych w nich wskaźników rezultatu;
- Współpraca z jednostkami organizacyjnymi Gminy Miejskiej Kraków oraz Radą Programową;
- Prowadzenie polityki udostępniania przestrzeni Klastra, skorelowanej z zasadami obowiązującymi dla lokali użytkowych stanowiących własność Gminy Miejskiej Kraków, w tym pozyskiwanie najemców;
- Pozyskiwanie oraz projektowanie i realizacja własnych przedsięwzięć programowych, w tym:
 - Przygotowanie i organizacja wydarzeń, eventów, szkoleń itp.
 - Zapewnienie dostępu odpowiednich do potrzeb użytkowników Klastra usług otoczenia biznesu,
- Pozyskiwanie dodatkowych źródeł finansowania zadań programowych;
- Promocja Klastra i nawiązywanie współpracy z innymi tego rodzaju przedsięwzięciami krajowymi i międzynarodowymi.





Kraków

Dziękuję za uwagę