



Zarząd
Zieleni Miejskiej
w Krakowie

Gmina Miejska Kraków,
Zarząd Zieleni Miejskiej w Krakowie

RAPORT Z PIERWSZEGO ETAPU KONSULTACJI SPOŁECZNYCH DOTYCZĄCYCH PRZYSZŁEGO PARKU PRZY KARMELICKIEJ



Kraków, maj 2020 r.

WPROWADZENIE

Pierwszy etap konsultacji społecznych dotyczących wypracowania koncepcji oraz projektu dla Parku przy Karmelickiej prowadzony był w terminie od 9 kwietnia do 30 kwietnia 2020 r. Jednostką odpowiedzialną za merytoryczny przebieg konsultacji był Zarząd Zieleni Miejskiej w Krakowie, technicznie proces konsultacyjny wspomagany był przez Miejskie Centrum Dialogu Wydziału Polityki Społecznej i Zdrowia Urzędu Miasta Krakowa. W konsultacje zaangażowana również była Rada Dzielnicy I Stare Miasto.

Podstawa prawna przeprowadzenia konsultacji

Zadanie „Tak dla Parku przy Karmelickiej” jest zwycięskim projektem Budżetu Obywatelskiego z 2019 r. Konsultacje społeczne zostały zorganizowane z uwagi na zapis w projekcie mówiący, iż *„W ramach projektu społeczna koncepcja parku zostanie skonsultowana z mieszkańcami. Konsultacje powinny być prowadzone przez ekspertów i być podzielone na etapy, a także być prowadzone w ścisłej współpracy z Wojewódzką Biblioteką Publiczną, Miejskim Centrum Dialogu, Zarządem Zieleni Miejskiej i Radą Dzielnicy I Stare Miasto.”*

Konsultacje zostały zaplanowane w oparciu o uchwałę nr CXI/2904/18 Rady Miasta Krakowa z dnia 26 września 2018 roku w sprawie zasad i trybu przeprowadzania konsultacji z mieszkańcami Gminy Miejskiej Kraków oraz z Krakowską Radą Działalności Pożytku Publicznego lub organizacjami pozarządowymi i podmiotami, o których mowa w art. 3 ust. 3 ustawy z dnia 24 kwietnia 2003 roku o działalności pożytku publicznego i o wolontariacie projektów aktów prawa miejscowego w dziedzinach dotyczących działalności statutowej tych organizacji.

Cel konsultacji

Celem przeprowadzonego pierwszego etapu konsultacji społecznych było zebranie opinii i uwag mieszkańców Miasta, dotyczących ustalenia szczegółów, które posłużą jako wytyczne dla projektanta w celu opracowania projektu parku.

Przedmiot konsultacji

Teren położony jest na działkach ew. nr 124/2, 125/7, 125/8 obr. S-60 Śródmieście. Obecnie we wskazanym miejscu znajduje się parking dla samochodów. Zwycięski projekt zakłada przekształcenie parkingu przy ul. Karmelickiej w ogólnodostępny park dla mieszkańców oraz poprawę estetyki tej ważnej przestrzeni publicznej w ścisłym centrum Krakowa.







PRZEBIEG KONSULTACJI

Konsultacje społeczne mające na celu wykreowanie koncepcji projektowej dla Parku przy ul. Karmelickiej, zostały zaplanowane według opracowanego harmonogramu, który zakładał cykl spotkań, warsztatów projektowych oraz ustawienie punktu konsultacyjnego na terenie Wojewódzkiej Biblioteki Publicznej. Z uwagi na fakt, iż w Polsce w połowie marca 2020 r. ogłoszono pandemię wirusa SARS-CoV-2, mając na względzie bezpieczeństwo mieszkańców jak również stosując się do ogólnie obowiązujących obostrzeń dotyczących zakazu organizacji spotkań, konieczne było podjęcie decyzji o zmianie formuły procesu konsultacyjnego. W celu poznania opinii mieszkańców przygotowana została internetowa ankieta zawierająca pytania dotyczące projektu przyszłego Parku przy Karmelickiej.

Przebieg procesu konsultacyjnego po wprowadzonych zmianach wynikających z pandemii COVID-19

Pierwszy etap konsultacji społecznych trwał od 9 do 30 kwietnia 2020 r., ze względu na stan zagrożenia epidemicznego został przeprowadzony przy użyciu:

- ankiety elektronicznej dostępnej w dniach od 9 do 30 kwietnia 2020 r.;
- dyżurów telefonicznych z udziałem ekspertów, które odbyły się w czwartki: 16, 23, 30 kwietnia 2020 r. w godzinach od 8:00 do 16:00 pod nr telefonu 725-201-093.

W konsultacjach mogli wziąć udział wszyscy zainteresowani mieszkańcy. Ogłoszenie o planowanych konsultacjach pojawiło się:

- 2 kwietnia 2020 r. na stronie Miejskiego Centrum Dialogu opublikowano newsa, w którym poinformowano o zaplanowanym na 9 kwietnia 2020 r. uruchomieniu konsultacji społecznych, dotyczących planowanej realizacji projektu pn. "Tak dla Parku przy Karmelickiej" i o uruchomieniu w tym terminie ankiety internetowej dotyczącej przedmiotowych konsultacji.

Od 9 kwietnia informacje o konsultacjach społecznych pojawiały się:

- na stronie internetowej Zarządu Zieleni Miejskiej w Krakowie;
- na stronie dialoguj.pl, która jest serwisem Urzędu Miasta Krakowa poświęconym tematyce konsultacji;
- w serwisie internetowym „Magiczny Kraków” – www.krakow.pl;
- na portalu społecznościowym Facebook;
- w Biuletynie Informacji Publicznej Miasta Krakowa – www.bip.krakow.pl;
- na stronie internetowej Rady Dzielnicy I Stare Miasto

24 kwietnia 2020 r. w trakcie trwania konsultacji Rada Dzielnicy I Stare Miasto zorganizowała debatę online dotyczącą trwających konsultacji oraz etapów projektowania parku. Debatę prowadzili Edyta Kruk – członkini Rady Dzielnicy I Stare Miasto i Tomasz Daros – przewodniczący Zarządu i Rady Dzielnicy I Stare Miasto oraz Radny Miasta Krakowa. Wśród zaproszonych gości byli:

- dr hab. Monika Bogdanowska – Małopolski Wojewódzki Konserwator Zabytków,
- Piotr Kempf – Dyrektor Zarządu Zieleni Miejskiej w Krakowie,
- dr inż. Marek Bauer – Wydział Inżynierii Lądowej Politechnika Krakowska im. T. Kościuszki,
- Marek Kaszyński – Prezes SARP Oddział Kraków.

Materiały dostępne na stronie internetowej

9 kwietnia 2020 r. w serwisie www.dialoguj.pl opublikowano informację o trwających od 9 kwietnia 2020 r. konsultacjach społecznych *dotyczących planowanej realizacji projektu pn. "Tak dla Parku przy Karmelickiej"*.

W tekście opisano harmonogram konsultacji, zaprezentowano opis planowanej inwestycji i podano link do ankiety internetowej opublikowanej w serwisie www.dialoguj.pl. Podano także link do zwycięskiego projektu Budżetu Obywatelskiego "Tak dla Parku przy Karmelickiej".

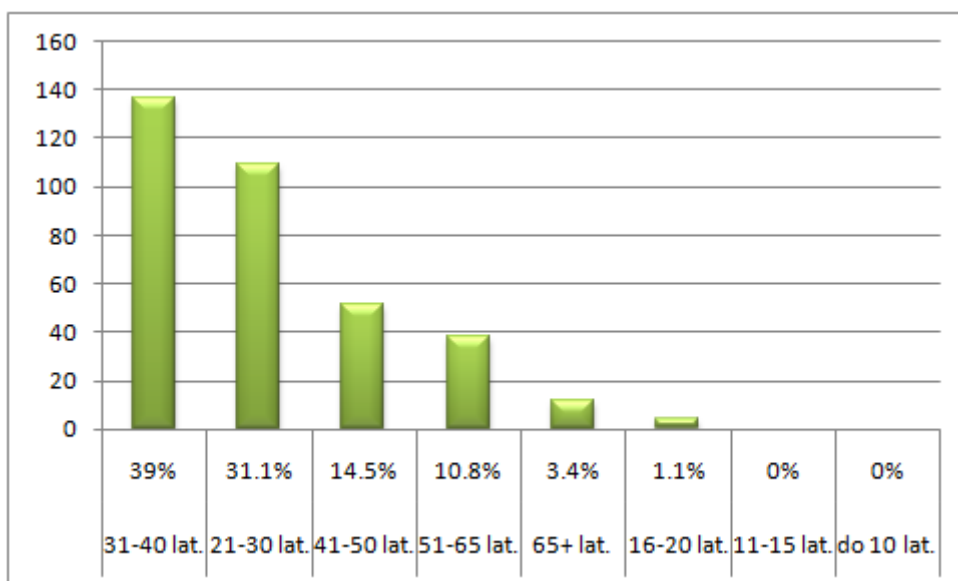
Ponadto dla mieszkańców przygotowano obszerne materiały, dzięki którym przed przystąpieniem do wypełniania ankiety można było zapoznać się ze szczegółowymi informacjami dotyczącymi przyszłego parku. Na stronie umieszczone zostały również:

- wytyczne dla możliwości zagospodarowania terenu pod przyszły Park przy ul. Karmelickiej wynikające z miejscowego planu zagospodarowania przestrzennego;
- wytyczne konserwatorskie - przedmiotowy teren objęty jest opieką Małopolskiego Wojewódzkiego Konserwatora Zabytków, w związku z czym wszystkie prace wykonywane na terenie przyszłego parku muszą uzyskać akceptację Małopolskiego Wojewódzkiego Urzędu Ochrony Zabytków w Krakowie;
- Informacje o projekcie zagospodarowania terenu, który obejmuje swym zasięgiem teren zaplecza budynku Biblioteki - Zielona Czytelnia – Wojewódzkiej Biblioteki Publicznej przy ul. Rajskiej w Krakowie.

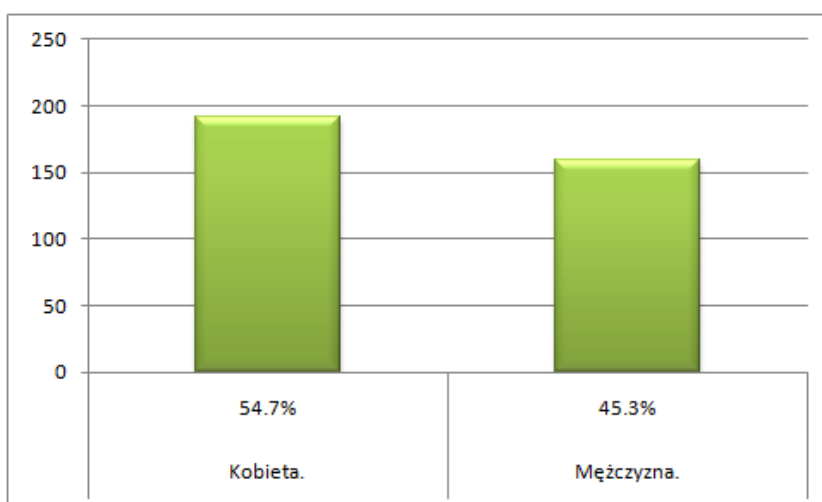
WYNIKI ANKIET

Zgodnie z przyjętym harmonogramem procesu konsultacyjnego, w dniach od 9 do 30 kwietnia 2020 roku na stronie Miejskiego Centrum Dialogu dostępny był elektroniczny formularz konsultacyjny, który zarejestrował 351 rekordów. Wszystkie wpisy zostały poddane analizie.

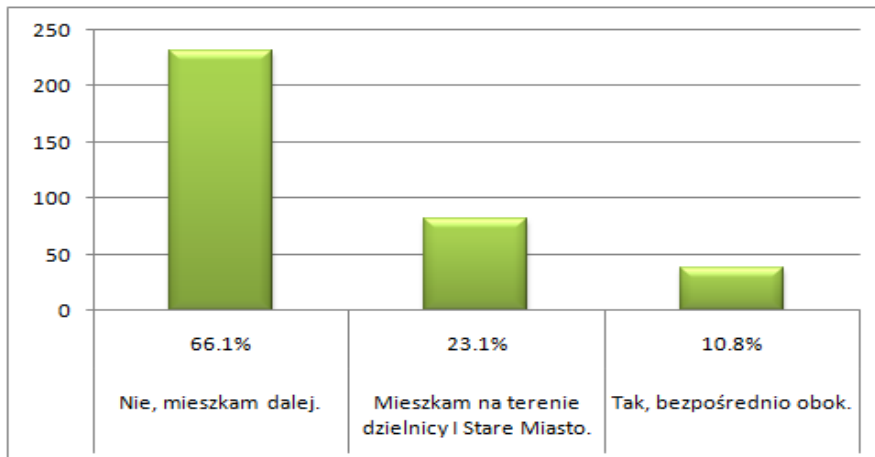
1. Do jakiej grupy wiekowej Pan/Pani należy?



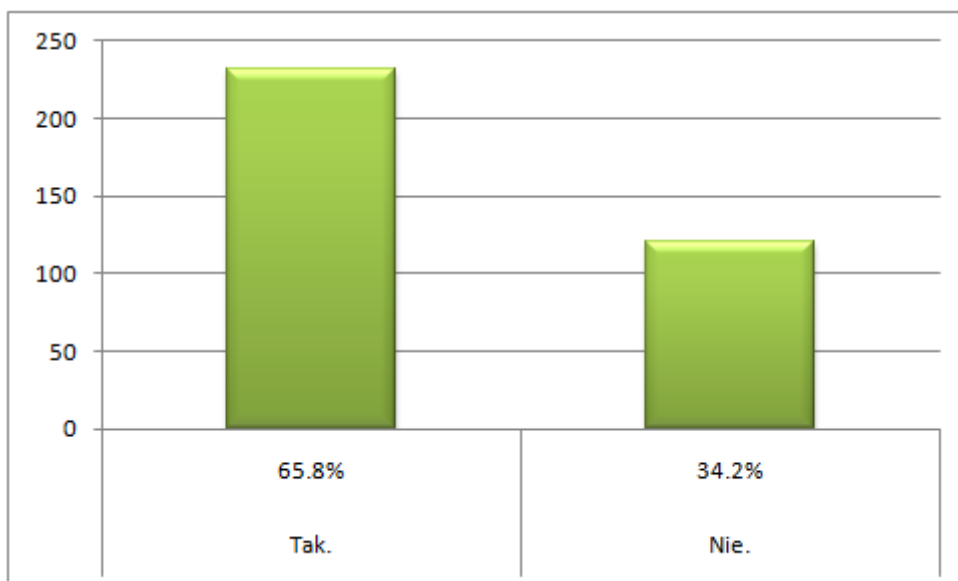
2. Prosimy o podanie swojej płci.



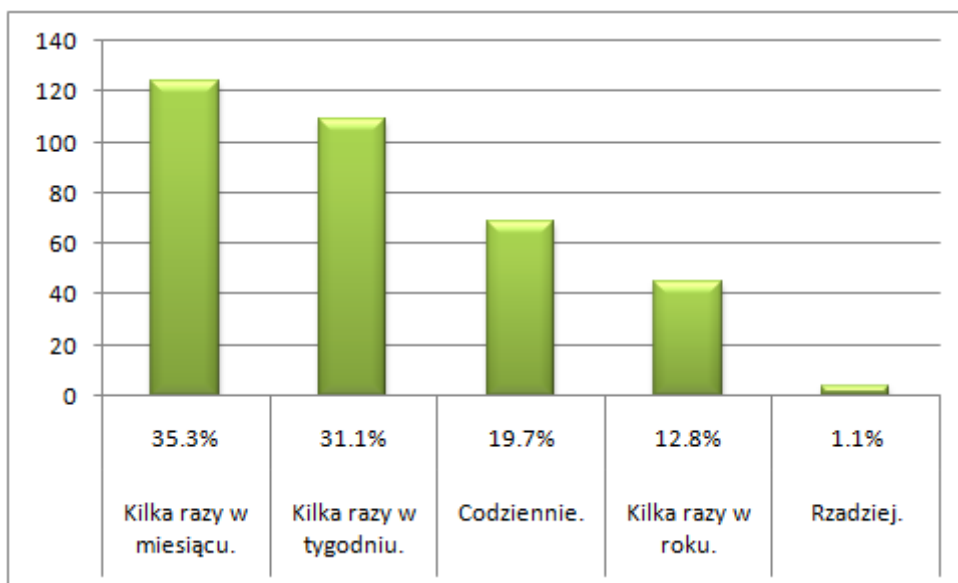
3. Czy mieszka Pan/Pani w sąsiedztwie przedmiotowej działki?



4. Czy w budżecie obywatelskim Krakowa w 2019 r. głosował Pan/głosowała Pani na projekt "Tak Dla Parku Przy Karmelickiej"?



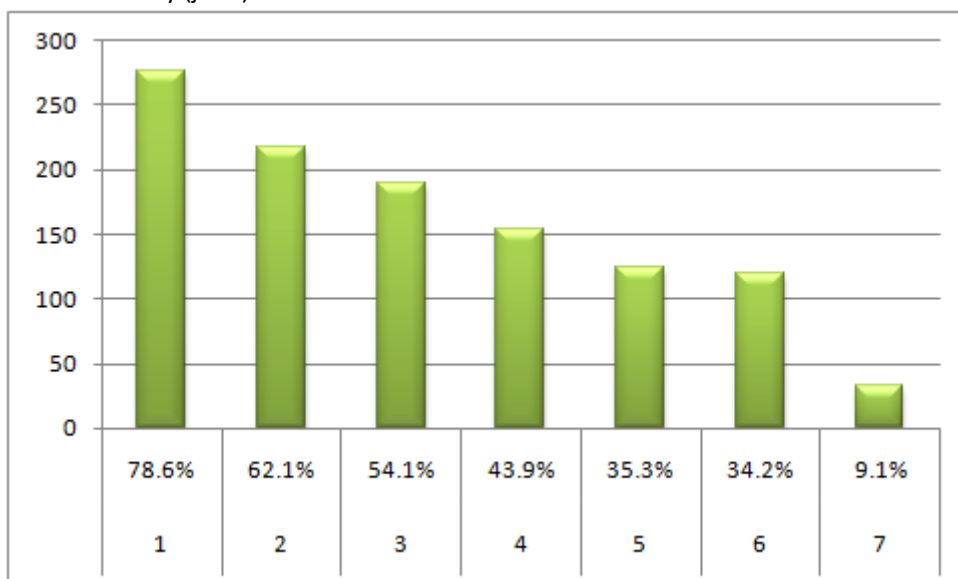
5. Jak często spędza Pan/Pani czas w okolicy ul. Karmelickiej?



6. W jaki sposób chciałby Pan/chciałaby Pani spędzać czas w planowanym parku? Prosimy wskazać maksymalnie trzy odpowiedzi.

Odpowiedzi:

1. Odpoczywając, przebywając na świeżym powietrzu.
2. Spacerując.
3. Obserwując przyrodę.
4. Spotykając się ze znajomymi.
5. Przechodząc przez niego w drodze do szkoły/pracy/biblioteki.
6. Uczestnicząc w koncertach, wydarzeniach kulturalnych.
7. W inny (jaki?)

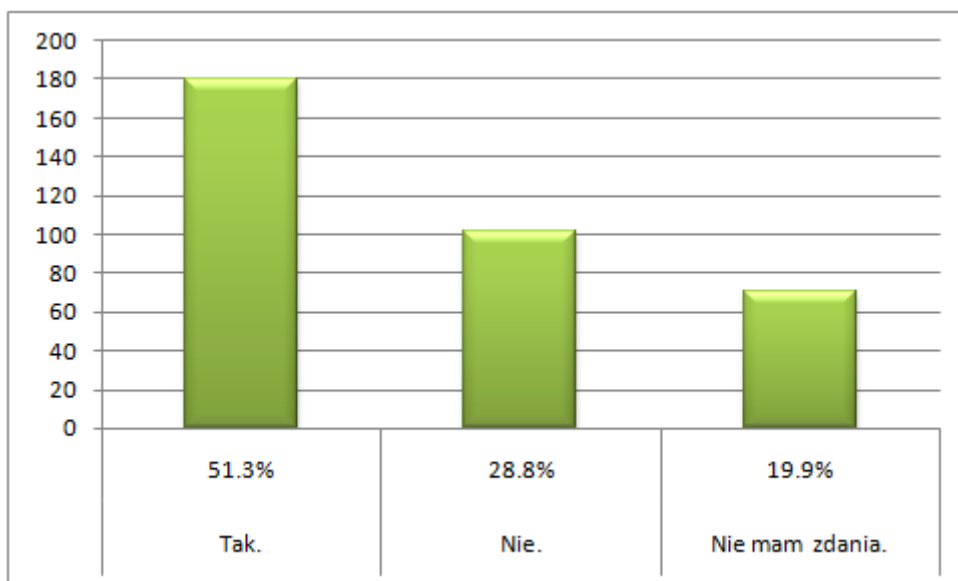


Wśród odpowiedzi najczęściej wskazywaną była odpowiedź nr 1. Odpoczywając, przebywając na świeżym powietrzu - zaznaczyło ją aż 276 osób. Najmniej spośród wskazanych odpowiedzi - 120 razy wskazana została odpowiedź nr 6 – Uczestnicząc w koncertach, wydarzeniach kulturalnych. Dodatkowo 32 osoby skorzystały z możliwości wskazania odpowiedzi nr 7, wskazując inny wybór:*

1. leżąc na trawie.
2. Czytać grać w gry planszowe na świeżym powietrzu.
3. Zimne piwo nie jest złe.
4. Na kawie.
5. Zdecydowanie to miejsce powinno mieć możliwie dziki charakter, dużo gęstej zieleni – miejsce cienia i wytchnienia, trawniki zamiast betonu (jak np. w nowym parku na Czyżynach, gdzie ilość wylanego betonu na alejkach jest niezrozumiała dla mnie).
6. Pojeździć na rolkach, ale to chyba mało realne.
7. Usiąść na ławce w ciszy i spokoju od czasu do czasu zjeść loda aktywny wypoczynek. Czytając wypożyczona książka.
8. Bawiąc się z psem.
9. Wyprowadzając psa.
10. Sądzę że pod parkiem powinien powstać parking podziemny na co najmniej 1000 samochodów.
11. Jazda na rolkach i deskorolce.
12. Obserwacja widoku z kawiarni.
13. Przechodząc do kościoła, na zakupy, do miasta.
14. Z pewnością nie uczestnicząc w żadnych koncertach czy wydarzeniach kulturalnych (na te ostatnie mamy wciąż nie wykorzystaną w należyтым stopniu przestrzeń przy ul. Rajskiej 2 (Małopolski Ogród Sztuki), a więc kilkadziesiąt metrów od planowanego parku. Sąsiedztwo zagłębia kawiarniano-dyskotekowego w b.Tytoniówce dało się mieszkańcom okolicznych ulic zbyt mocno we znaki.
15. czytając wśród zieleni.
16. Mieć miejsce, które szybko pozwoli odciąć się od "miasta".
17. Czytając książki w otoczeniu zieleni.
18. Czytając książkę.
19. Pracując na komputerze.
20. Pijąc kawę.
21. Najważniejszą rzeczą w ludzkim życiu jest zdrowie którą uzyskujemy poprzez aktywność fizyczną i zdrowe odżywianie. Jako przedstawiciel fundacji <http://skateculturefoundation.com/> apeluję o możliwość nadania funkcji w której mogłyby spotykać się rodzice z dziećmi oraz osoby uprawiające sporty miejskie. Nie mówimy o skateparku tylko o legalnym street spocie (inspiracja z Barcelony <https://www.instagram.com/p/B5r46Qklzld/?igshid=t3qvlsgl8fx>). Takie miejsca powstają w symbiozie w parkach na całym świecie a nazywają się SKATEABLE ART - rzeźby / naturalnych form po których można jeździć. Taki trend jest widoczny w europejskich stolicach od Barcelony po Kopenhagę. Obecnie przy budynku Ul. Karmelicka 28 jest długi pas wzdłuż budynku który w 100% interesująco wpasowywał by się w tego typu funkcję. W razie możliwości pomocy przy tym temacie zapraszam do kontaktu z fundacją.
22. Proponuję sport! przynajmniej jeden kosz do koszykówki, bo brakuje ich w okolicy.
23. Parkując pod nim bądź w jego miejscu samochód zważywszy na istniejące niedaleko parki (Planty, Park Krakowski), a zarazem dotkliwy brak miejsc parkingowych.
24. korzystając z infrastruktury rowerowej.
25. Czytać książki przyniesione ze sobą jak i te wypożyczone z biblioteki.
26. Czytając książki wśród zieleni - na ławce, na trawie Odpoczywając od gorąca w miesiącach letnich.
27. Przejeżdżając na rowerze przez teren zielony a nie zapchanymi ulicami.

28. Spacerując z psem.
29. Miejsce pracy.
30. Na hamaku własnym.
31. Mam trójkę dzieci w różnym wieku, bardzo bym chciała, by mogły się tam bawić, żeby był plac zabaw, miejsce przyjazne i bezpieczne dla dzieci. Powiem nieskromnie, że uważam, że uważam, że rodziny takie jak nasza, które mieszkają tu na stałe są przyszłością naszej dzielnicy więc konieczna jest też jak najlepsza infrastruktura rekreacyjna z uwzględnieniem dzieci właśnie, bo one tutaj są!! Jestem też dania, że konieczne należy wziąć pod uwagę dzieci starsze, bo dla nich nie ma wielu propozycji:(
32. Czytając książki.

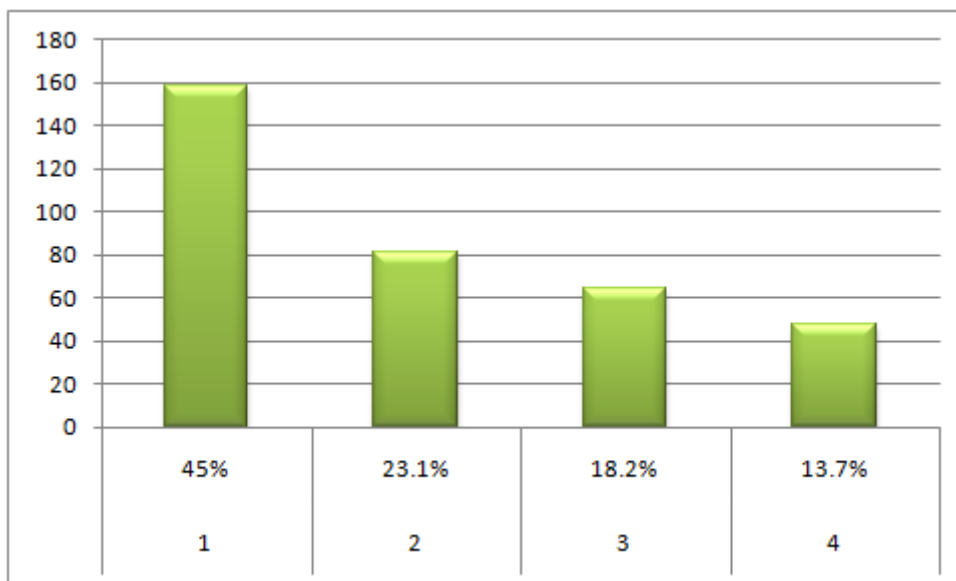
7. Czy Pana/Pani zdaniem przestrzeń Parku powinna nawiązywać do historii?



8. Jeśli wybrali Państwo odpowiedź TAK, to prosimy wybrać jedną z poniższych opcji, jeśli NIE, prosimy zaznaczyć odpowiedź "nie uważam, żeby nawiązanie do historii było konieczne dla budowy nowego parku".

Odpowiedzi:

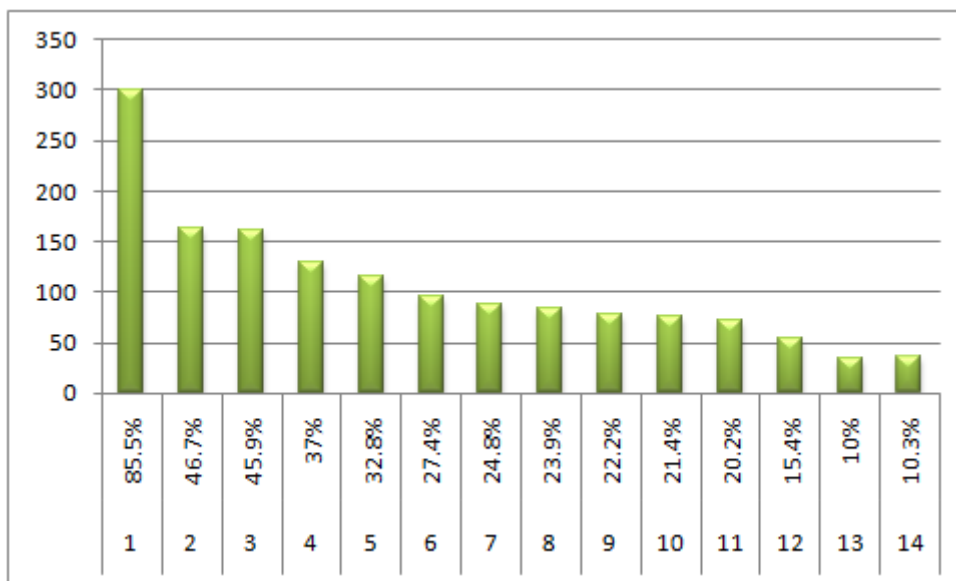
1. Nie uważam, żeby nawiązanie do historii było konieczne dla budowy nowego parku.
2. Odrestaurowanie historycznych poidel dla koni.
3. Historyczny dobór drzew.
4. Umieszczenie tablic mówiących o historii miejsca wraz z fotografiami.



9. Jakie elementy, urządzenia, obiekty małej architektury powinny znaleźć się w parku? Prosimy o wybór maksymalnie czterech elementów

Odpowiedzi:

1. Ławki, kosze na śmieci, poidelka.
2. Karmniki dla ptaków.
3. Ogród deszczowy.
4. Hotel dla owadów.
5. Labirynt Różany.
6. Ławkohuśtawki.
7. Hamaki.
8. Ogród społeczny .
9. Stoły piknikowe.
10. Urządzenia zabawowe dla młodszych dzieci.
11. Amfiteatr.
12. Urządzenia zabawowe dla starszych dzieci.
13. Urządzenia sportowe.
14. Inne (jakie?).



Zdecydowana większość (300 osób) wskazała na ujęte w odpowiedzi nr 1 podstawowe urządzenia małej architektury, czyli ławki, kosze na śmieci, poidelka. Kolejne miejsca zajęły karmniki dla ptaków, ogrody deszczowe oraz hotele dla owadów. Najmniej osób wskazało urządzenia sportowe, urządzenia zabawowe zarówno dla młodszych dzieci jak również starszych wskazywane zostały przez ¼ badanych osób. Dodatkowo 36 respondentów skorzystało z możliwości wskazania innych urządzeń. Wśród innych elementów najczęściej wskazywano fontannę, zaś pozostałymi były:*

1. Dużo trawników gdzie będzie się można położyć na kocu.
2. Fragmenty trawników bez dużej ilości roślinności tak, aby można było spędzić czas nie tylko na ławkach. Obecnie budowane parki kieszonkowe lub odnowiony park krakowski są bardzo ładne i efektowne, ale ilość zagospodarowanej przez "ogródki" przestrzeni jest nieco przytłaczająca. Za to trawniki jako takie są w kiepskim stanie a ponieważ jest ich mniej, to są bardziej wydeptane.
3. Oczko wodne z fontanna.
4. Ogród w stylu japońskim.
5. Pergole.
6. Z pewnością nie powinno tam być dużych form, typu np. betonowy amfiteatr. siłownia na otwartej przestrzeni wzorem innych parków.
7. woda (staw, sadzawka, fontanna).
8. Kompozycje z krzewów - bukszpan, żywopłot, mineralne ścieżki z kruszywa przepuszczającego wodę, kompozycje kwiatowe.
9. Miejsce do pracy.
10. Ławki z ładowaniem (mobilne, solarne).
11. Altany ogrodowe.
12. Stoliki do gry w szachy, Kontakty przy zadaszonych stolikach - żeby można było pracować/uczyć się w naturze (zadaszone stoliki są potrzebne ze względu na deszcz lub zbyt duże światło uniemożliwiające prace na komputerze).
13. Sądzę że pod parkiem powinien powstać parking podziemny na co najmniej 1000 samochodów.
14. Byle nie urządzenia sportkowe i dla dzieci. To zakłóci spokój tego miejsca. Ze względu, że jest to mała powierzchnia w porównaniu z innymi parkami w mieście, zagracać tę powierzchnię hamakami czy poidelkami dla koni (które chyba nie będą się tam paść) jest

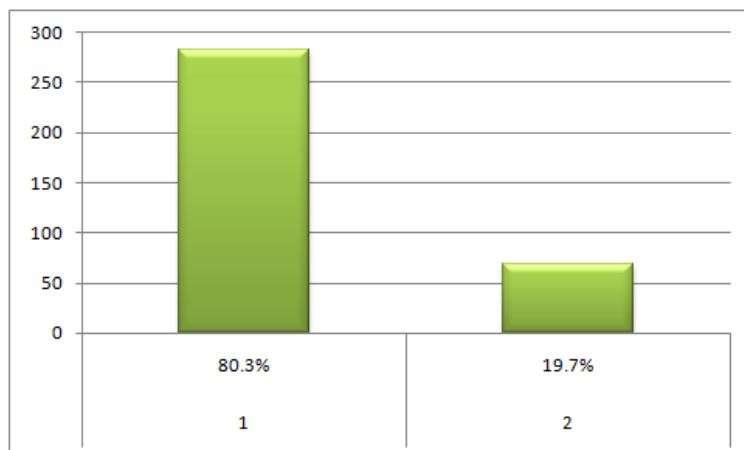
bez sensowne i nie uzasadnione, generujące nie potrzebne koszty. Nasadzenia drzew przyjemna dobrze utrzymana darń i ławki są wystarczające. W prostocie piękno.

15. Elementy rzeźbiarskie, plastyczne, sztuka plenerowa.
16. Trampoliny dla dzieci Budki z książkami.
17. alejki ziemne/ piaskowe - absolutnie NIE betonowe.
18. Fontanny.
19. Naturalny staw z dużą ilością roślinności. Z glonami, zarośnięty.
20. Park to park. Powinno w nim być jak najwięcej drzew, krzewów i kwiatów. Poza tym tylko neutralne elementy małej architektury - ławki, poidelka, kosze na śmieci (dobrze by było aby nawiązywały stylistyką do tych, które znajdują się w sąsiedztwie - w ciągu Rajskiej i przy MOS).
21. Fontanna.
22. Skateable Art / legalne miejsce do uprawiania sportów miejskich w formie naturalnych form które wpisują się w całość projektu.
23. Miejsca parkingowe pod parkiem (podziemne lub naziemne, jeśli park byłby wyniesiony ponad teren).
24. jak można wybrać 4 jak Państwo dają taki wybór...
25. Fontanna.
26. Plus placyk dla małych dzieci, plus wysoka, średnia i niska zieleń.
27. Zadbanie i karmniki dla małych ptaków.
28. Stół szachowy Toalety podziemne.
29. Drzewa/ woda.
30. Stół do szachów, stół do tenisa stołowego.
31. Fontanna.
32. Fontanna lub inny element wodny większych rozmiarów.
33. Powyższe propozycje można łączyć i nawet należy .Nie ma jednak takiej możliwość i oceniam to jako błąd ankiety.
34. Budki dla ptaków Owady można wziąć pod uwagę projektując i utrzymując park a nie robiąc im specjalne hotele.
35. Informacje edukacyjne na temat zmiany klimatu, znaczenia drzew w mieście dla zdrowia psychicznego i potrzebie zwiększania bioróżnorodności, łąk i krzewów. Ciekawostki w jakich odległościach znajdują się od siebie krakowskie parki, czy łączą je trasy rowerowe, czy udaje się zachować komfort dystansu 15m pieszo od miejsca zmaieszkania? A tu artykuł o drzewach jako absorbentach smogu: https://nauka.uj.edu.pl/aktualnosci/-/journal_content/56_INSTANCE_Sz8leL0jYQen/74541952/138285104 Park powinien być odgradzony murem porośniętym kwitnącymi długo pnąciami od strony Karmelickiej, a od Dolnych Młynów wystarczy niskie ażurowe chroniące przed ucieczką dzieci na ulicę.
36. Toalety.

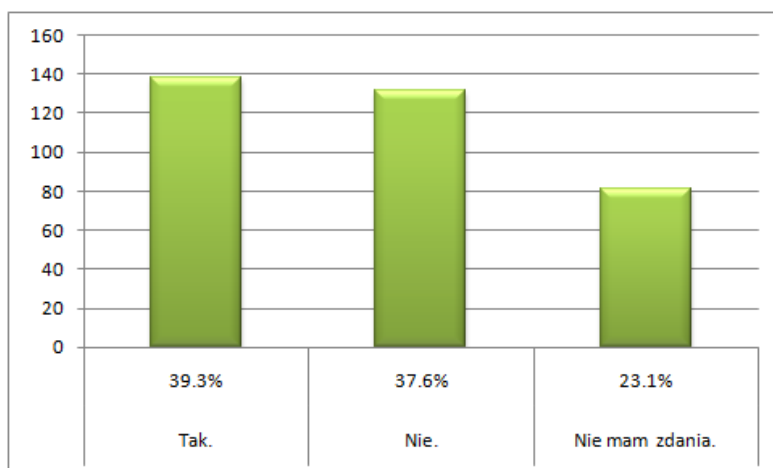
10. Jeśli park byłby ogrodzony to jakiego rodzaju ogrodzenie parku Pana/Pani zdaniem byłoby odpowiednie?

Odpowiedzi:

1. Symboliczne, niskie (np. niewielkie, ażurowe, informujące o granicy parku).
2. Solidne, wysokie (np. wysoki mur, parkan ograniczający dostęp).



11. Jeśli park byłby ogrodzony to czy powinien być zamykany na noc?

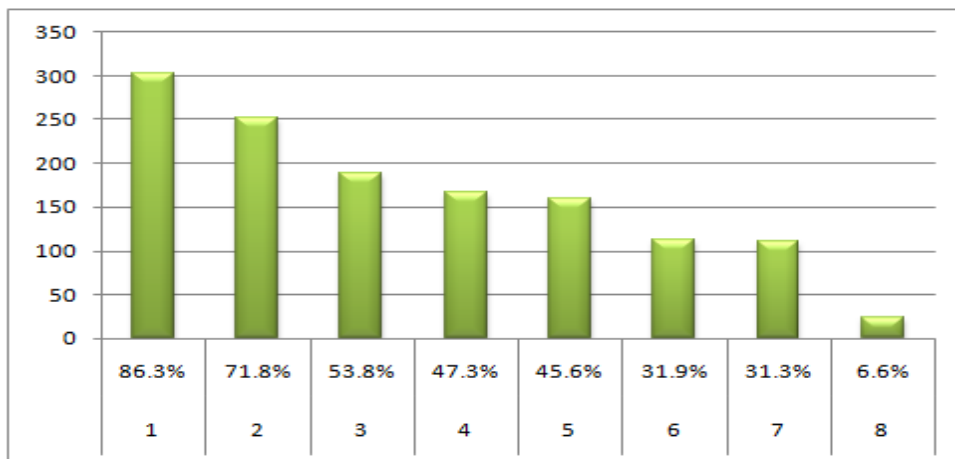


12. Jaki typ roślinności powinien dominować w parku? Prosimy o wybór maksymalnie czterech elementów.

Odpowiedzi:

1. Drzewa liściaste.
2. Krzewy ozdobne.
3. Pnącza.

4. Rabaty z kwiatami.
5. Trawy ozdobne.
6. Duża przestrzeń trawiasta.
7. Drzewa iglaste.
8. Inny (jaki?).

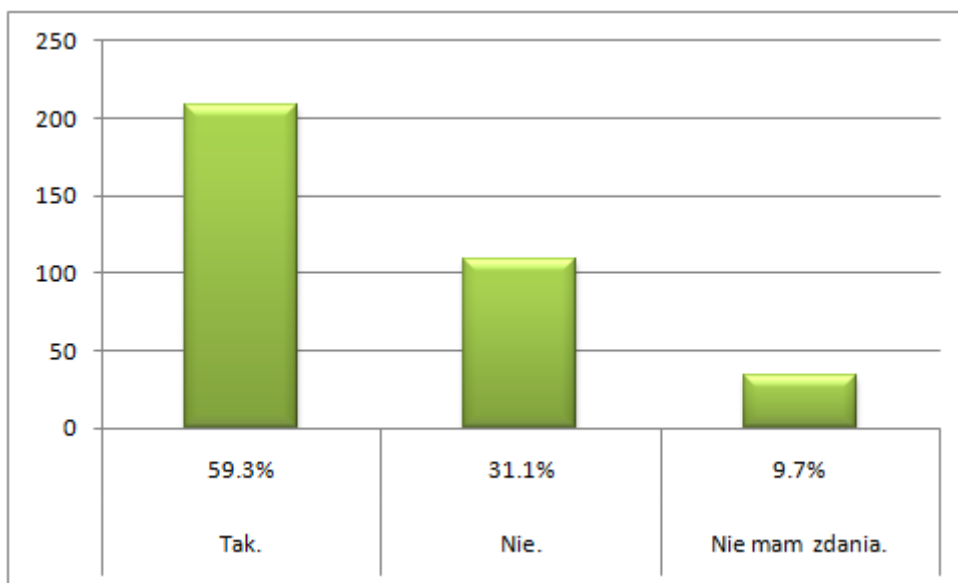


Spośród ankietowanych osób najwięcej wskazało drzewa liściaste (303 osoby) oraz na drugim miejscu krzewy ozdobne (252 osoby). Z możliwości wskazania dodatkowych elementów roślinności skorzystało 23 respondentów, którzy najczęściej wymieniali łąki kwiatne:*

1. Gęsta trawa umożliwiającą chodze po niej, na której nie robiłyby się wydeptane ścieżki.
2. Przede wszystkim drzewa, drzewa i drzewa i trawa zamiast betonu, alejki też mogą być utwardzone – ziemne, a nie betonowe, rolkarze mogą skorzystać z parku Jordana czy Krakowskiego/ niech tu będzie jak najmniej betonu, asfaltu i kostki.
3. Wisterie, roze, bambusy gęste zarośla dla ptaków, jeży itd.
4. Sądzę że pod parkiem powinien powstać parking podziemny na co najmniej 1000 samochodów.
5. Normalna roślinność parkowa, czyli trawa, drzewa i krzewy, bez wydziwiania i generowania kosztów. Tak jak na Plantach czy Bulwarach Wiślanych, albo w Parku Jordana - taki park Jordana jaki jest teraz, jest w porządku. Nie podobają mi się te udziwnione parki robione przez firmę Jakabe Projekty.
6. drzewa drzewadrzewa duże drzewa i wysokie !!!
7. łąki kwiatne.
8. łąki kwiatne, z roślinnością wieloletnią.
9. łąka kwiatowa.
10. łąka kwiatna.
11. Woda, mały zbiornik wodny ba ktiey można popatrzeć i się odprężyć.
12. Labirynt z żywopłotu.
13. Zróbcie nam las, a nie jakiś ozdobny skwer! Potrzebujemy drzew, potrzebujemy buszu, mamy kryzys klimatyczny.
14. Jeśli chodzi o dobór gatunków drzew, może warto postawić na długowieczne lipy, które rosły wzdłuż Rajskiej (część została "wymieniona") albo postawić na nadal dość niespotykane w większych zespołach w Krakowie - platany. Ponadto: buk czerwony, śliwowiśnia, sosna, orzech, klon. Dużo paproci, rośliny pnące, krzewy ozdobne i kwiaty. Uważam, że pytanie dotyczące ogrodzenia wymagałoby miejsca na odpowiedź. Otóż wiele zależy od tego, czy park stanie się dogodnym miejscem dla chuliganerii czy nie. Jeśli miałoby się tak stać (co może się zdarzyć, jeśli zwyciężyłaby koncepcja parku z prawdziwego zdarzenia z dużą ilością drzew i krzewów), wówczas najlepszym rozwiązaniem byłoby zamykanie parku na noc.

15. Coś co będzie tworzyć zakamarki w parku.
16. Przede wszystkim duże drzewa i wykorzystanie systemów antykompresyjnych.
17. Na etapie projektowym takie informacje powinny być dokładnie określone, aby potem nie było problemu przy realizacji, że nie ma pieniędzy na roślinność.
18. Łąka kwietna.
19. kwiaty doniczkowe.
20. Łąka kwietna - różnorodność kwiatów to pomoc owadom w miastach oraz retencja.
21. Warto byłoby pomyśleć o zbiornikach retencyjnych zatrzymujących wodę (przeciwdziałanie suszy)
Może ogród w angielskim stylu?...
22. rośliny zimnozielone.
23. krzewy, zioła i kwiaty polne dobre dla owadów i ptaków; dostosowane do typu podłoża i warunków hydrologicznych.

13. Czy w Parku powinna powstać przestrzeń do wydarzeń kulturalnych?

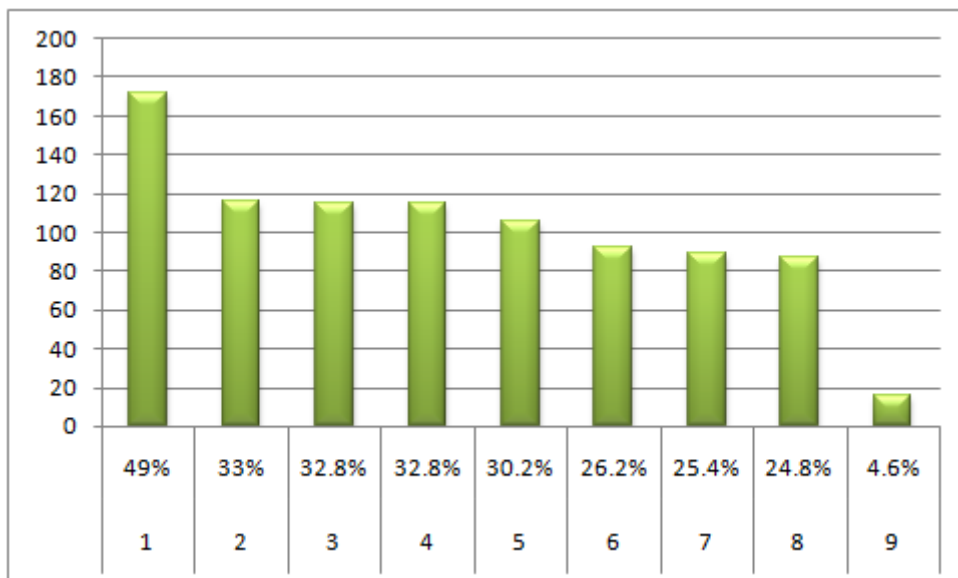


14. Jeśli zaznaczyli Państwo odpowiedź TAK, to prosimy wskazać maksymalnie cztery wydarzenia kulturalno-edukacyjne, które powinny być organizowane w Parku? Jeśli zaznaczono odpowiedź NIE, prosimy zaznaczyć odpowiedź "Nie chcę wydarzeń kulturalnych w parku".

Odpowiedzi:

1. Kino letnie.
2. Nie chcę wydarzeń kulturalnych w parku.
3. Wystawy.
4. Pikniki sąsiedzkie.

5. Koncerty.
6. Wieczory poezji.
7. Spektakle.
8. Warsztaty społeczne.
9. Inne (jakie?).

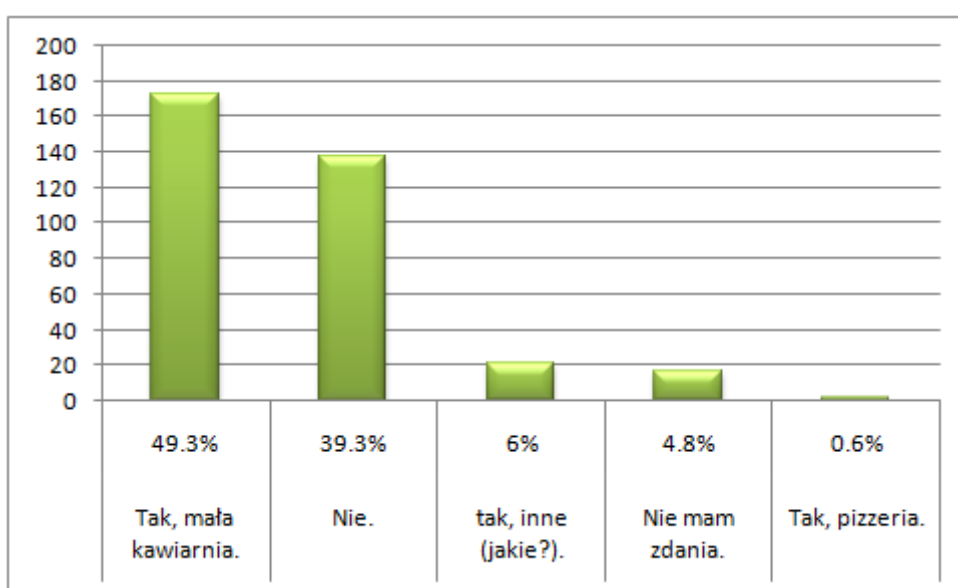


Niecała połowa respondentów wskazała kino letnie jako wydarzenie, które chce, żeby było organizowane w parku (172 osoby). 116 respondentów wskazało, iż nie chce wydarzeń kulturalnych w parku. 16 badanych osób skorzystało z możliwości własnej odpowiedzi:*

1. To mogłoby być ciekawe, pod warunkiem, że miejsce nie zostanie zdeptane. Przez pierwsze lata powinno się po prostu dać czas na rozrost roślinności. A jeśli jakieś wydarzenie, to na mikro skalę.
2. Nie mam zdania w tej sprawie, uważam że powinno to zależeć od mieszkających w bezpośrednim sąsiedztwie parku.
3. Nie mam zdania
4. Spotkania literackie.
5. Sądzę że pod parkiem powinien powstać parking podziemny na co najmniej 1000 samochodów.
6. Inicjatywy studenckie.
7. Jak wyżej ,mamy wciąż nie wykorzystaną w należyтым stopniu przestrzeń przy ul. Rajskiej 2 (Małopolski Ogród Sztuki), a więc kilkadziesiąt metrów od planowanego parku Wydarzenia kulturalne organizuje również Biblioteka Publiczna przy ul. Rajskiej, która bezpośrednio będzie sąsiadowała z parkiem. Jeśli już to o wiele większą kubaturowo i lepszą na prowadzenie działań kulturalnych jest przestrzeń rewitalizowanego Parku Krakowskiego. Ew. wydarzenia plenerowe można tam organizować, zwł. że nie przylegają doń bezpośrednio żadne budynki mieszkalne.
8. Boję się, że uczestnicy tych wydarzeń mogą np. szukając dobrego miejsca na widowni - deptać np. na kwiaty...
9. Powinny o byc kameralne spotkanie, nie przeznaczone dla dużej ilości osob.
10. Jeśli chodzi o przestrzeń do wydarzeń kulturalnych - zdecydowanie NIE. Przestrzeni do wydarzeń plenerowych mamy dużo (Plac Szczepański, Mały Rynek, Rynek Główny, Błonia itd). Park to park. Dajmy w nim zamieszkać ptakom, wiewiórkom i innym stworzeniom.
11. Nie hałasujmy.
12. Nie mam zdania.

13. Wszystko co będzie budowało lokalną społeczność - brak kiczowatych rozrywek dla turystów tak jak na Rynku.
14. Uważam że to nie powinno być główną funkcją parku i projekt nie powinien być robiony pod tym kontem; jeśli natomiast czasowe atrakcje się tam będą pojawiać dostosowane do warunków parku to nie mam nic przeciwko; Myślę że taki projekt powinien być elastyczny, tak by mógł stać się sceną dla wielu oddolnych spontanicznych inicjatyw.
15. Nie chcę wydarzeń kulturalnych w parku, jest ich wystarczająco dużo w okolicy.
16. Nie mam zdania.

15. Czy Pana/Pani zdaniem na terenie parku powinno znaleźć się miejsce na gastronomię?

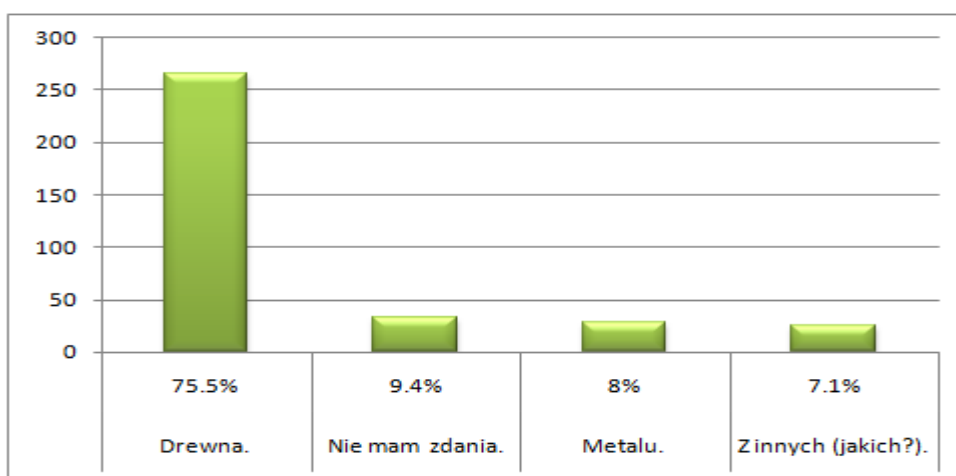


173 respondentów zgodziło się na małą kawiarnię, natomiast 138 osób nie chce żadnej gastronomii na terenie parku. 21 osób wskazało inną odpowiedź. Tylko dwie osoby chciały, żeby w parku powstała pizzeria. Najczęściej wśród innych odpowiedzi padał pomysł stworzenia miejsca dla Food trucków:*

1. Przestrzeń dla foodtracków albo niedużych przenośnych punktów gastronomicznych - kontenerów zamienianych w bar.
2. Musi być zimne piwo i szampan.
3. Miejsce na foodtrucki.
4. Absolutnie nie, wokół jest dużo takich miejsc.
5. Należy wykorzystać i udostępnić kawiarnię w bibliotece wykonując szerokie wejście do strony parku z letnim ogródkiem przy bibliotece.
6. Jest to za mały teren na budowę następnnych obiektów.
7. Na terenie gmachu biblioteki powinien również udostępnione lub wydzielone nowe toalety dla ludzi kontestacyjnych z parku Budynek na działce U16 nie powinien w ogóle powstać. Teren ten powinien być wykorzystany również na zieleni, a w przyszłości na wyjście z metra które tam może kiedyś powstanie.
8. Kilka małych kawiarni kawiarnio – cukiernia.

9. Wzdłuż północnego skraju powinna być zabudowa odpowiadająca gabarytowi kamienic, z usługami gastronomicznymi na dole (restauracje, cukiernie, kawiarnie).
10. ograniczona liczba foodtrucków - ważna estetyka.
11. Sądzę że pod parkiem powinien powstać parking podziemny na co najmniej 1000 samochodów.
12. Foodtruck.
13. Mała kawiarnia, ciastko i kawa. Tylko tyle.
14. W parkach się odpoczywa na nie chodzi żeby jeść rodzinne kolacje i hałasować. Ew. mała lodziarnia.
15. Dużo jest obiektów dookoła - myślę, że powierzchnia tego parku jest na tyle mała, że nawet mała kawiarnia zajmie zbyt dużo miejsca!
16. Fontanna z wodą pitną dla ludzi.
17. Food trucki.
18. Gastronomia znajduje się w ciągu Rajskiej, Dolnych Młynów, Czystej, Karmelickiej itd. Gastronomia w parku oznacza śmiecenie, z którym będą musiały się uporać służby miejskie. Można do niego przyjść z własną kanapką albo wyskoczyć do pobliskiej kawiarni na kawę.
19. Foodtrucki.
20. foodtruck lub male miejsce z napojami i przekąskami.
21. Mała kawiarnia nie zaszkodzi, choć w okolicy jest kilka punktów gdzie można zaopatrzyć się w kawę. Może warto pomyśleć o toalecie?

16. Z jakich materiałów preferowałby Pan/preferowałby Pani elementy małej architektury?



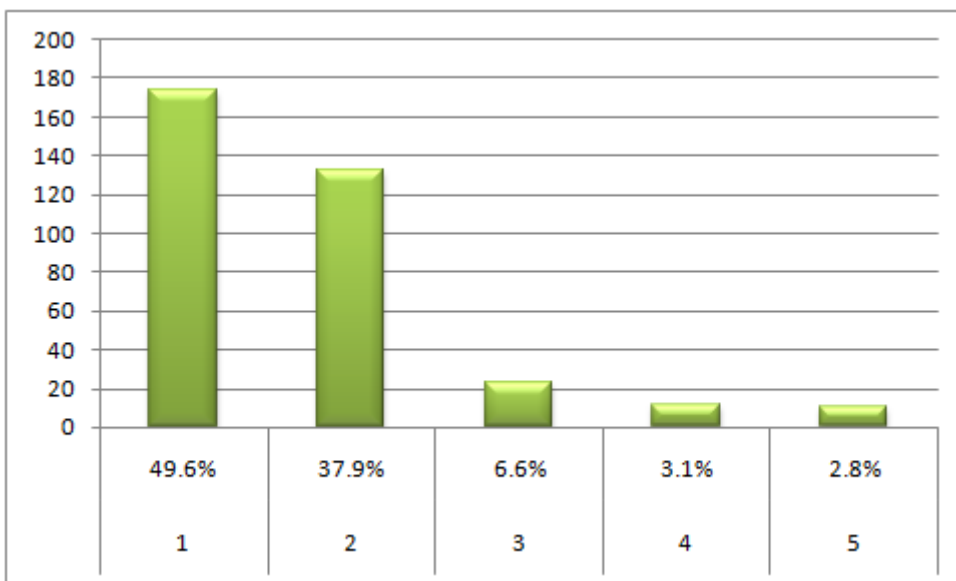
Zdecydowana większość osób badanych (265 osób) wskazała drewno jako materiał, z którego powinna być wykonana mała architektura w parku, 25 osób skorzystało z możliwości wskazania innych materiałów. Najczęściej wskazywano połączenie drewna i metalu:*

1. Powinny to być elementy nowoczesne i designerskie; coś zrobionego specjalnie dla tego parku a nie kupione w castoramie. dotyczy to np latarni czy koszy na śmieci.
2. Drewno. I bambus w ogrodzie japońskim.
3. Z materiałów łączonych w zależności od detalu. Siedziska oczywiście z drewna. Ale inne elementy z metalu, kamienia. Powinny być trwałe.
4. Kamienny amfiteatr.
5. Wygodne ławki drewniane na wzór tych starego typu.
6. Kamień, drewno, fontanna - biały-marmur.

7. Metalowe elementy ale w starym stylu tzn ozdobne i zachwycające pięknem zdobień, nie tak jak dzisiejsze proste błyszczące formy bez duszy.
8. Kamień naturalny, metal kuty, drewno.
9. Mała architektura powinna być stylizowana, utrzymana w stylu przełomu XIX/XX wieku.
10. Drewno i beton. Absolutnie nie metalowe siedzisko ławki.
11. Tylko drewno, naturalne materiały, kamień, skała wapienna. Ekologiczne.
12. Chętnie z drewna, doświadczenie jednak uczy, że Kraków ma problem z utrzymaniem w należytym stanie tego typu infrastruktury.
13. Żeliwne.
14. Drewno metal może El. Mosiężne.
15. drewno z odzysku, naturalne materiały.
16. Na tyle ile to możliwe kamień, lub materiały kamień imitujące.
17. Takich,ktore są trudne do zniszczenia.
18. z drewna oraz metalu - wzory historyzujące, mogą nawiązywać do architektury twierdzy Kraków.
19. Beton / Metal / wykończenie lub detale z drewna (drewno wymaga konserwacji i utrzymania, beton i metal są trwałe).
20. z bambusa.
21. Połączenie konstrukcji stalowej i drewna. Konstrukcja ze stali nierdzewnej (niemalowana) jest łatwiejsza w pielęgnacji i ma dłuższą gwarancję. Konstrukcja stalowa ocynkowana i malowana jak i odlewy żeliwne niestety lubi odpryskiwać przy mechanicznych uderzeniach i tylko ponowne ocynkowanie i malowanie w danym miejscu coś da. Drewno świerkowe zaimpregnowane i malowane lub egzotyki olejowany (iroko lub sapeli). W projekcie należy przewidzieć dodatkowe koszty związane z wymianą drewna jak i pielęgnacją stali konstrukcyjnej 2 lub 3 latach. Dobrą małą architekturę projektuje i produkuje ZANO (firma Krakowska) od 30 lat.
22. Połączenie drewna i metalu.
23. Drewno, metal, kamień.
24. Drewno, metal.
25. Drewno i metal.

17. Jaki charakter parku najbardziej by Panu/Pani odpowiadał?

1. Zielona enklawa okolicy.
2. Kameralny ogród w angielskim stylu do odpoczynku i spotkań sąsiedzkich.
3. Miejsce rekreacji i zabawy.
4. Miejsce promocji kultury.
5. Reprezentacyjne miejsce odwiedzane przez turystów.

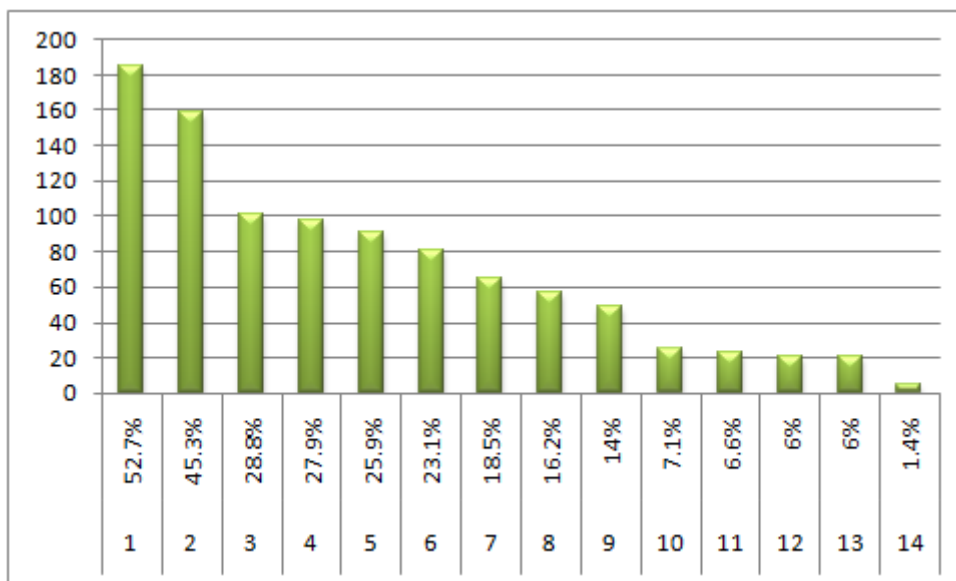


Prawie połowa respondentów (174 osoby) wskazała, iż charakter parku, który byłby najodpowiedniejszy to zawarta w odpowiedzi nr 1 zielona enklawa okolicy. 133 osoby wskazały odpowiedź nr 2 – kameralny ogród w angielskim stylu do odpoczynku i spotkań sąsiedzkich. Niewielka liczba osób wskazała pozostałe odpowiedzi.

18. Czy w kontekście zagospodarowania parku któreś z poniższych stwierdzeń wzbudza Pana/Pani obawy? Prosimy o zaznaczenie maksymalnie 4.

Odpowiedzi:

1. Niewystarczająca ilość zieleni (brak nowych drzew, krzewów, rabat kwiatowych).
2. Niebezpieczeństwa na tle społecznym (np. ze względu na grupy osób budzące niepokój, spożywające alkohol).
3. Nadmierna ekspozycja na promieniowanie słoneczne.
4. Zatłoczenie.
5. Nadmierny hałas.
6. Niewystarczająca powierzchnia terenu do spełnienia potrzeb Mieszkańców względem parku.
7. Niedostosowane urządzenia do potrzeb mieszkańców.
8. Brak udogodnień dla osób z niepełnosprawnościami.
9. Opracowanie projektu zagospodarowania ponad możliwości budżetowe.
10. Inne obawy (jakie?).
11. Niewystarczająca infrastruktura na przedmiotowym terenie.
12. Nie mam zdania.
13. Brak stref społecznych.
14. Nadmierna ilość zieleni.



Dwoma najczęściej wskazywanymi przez respondentów odpowiedziami były: nr 1 – niewystarczająca ilość zieleni (brak nowych drzew, krzewów, rabat kwiatowych), którą wskazało 185 osób oraz nr 2 – niebezpieczeństwa na tle społecznym (np. ze względu na grupy osób budzące niepokój, spożywające alkohol), którą wskazało 159 osób. 25 osób skorzystało z możliwości wskazania innych obaw:*

1. Obawiam się że jeśli będziemy chcieli ulokować za dużo elementów w parku - zakładając że będzie tam plac zabaw, miejsce na koncerty, ogród społeczny, strefa gastronomiczna, siłownia, ogród kwiatowy itp, - będzie brakowało przestrzeni żeby usiąść na trawie, zagrać w banmingtona, puścić psa wolno.
2. Nie mam obaw. Ten park to super pomysł :)
3. 1. Brak przynajmniej drugiej ścieżki spacerowej. Plan wygląda jak pojedyncza ścieżka do przejścia z Karmelickiej na Czarnowiejska a nie jak park. 2. Brak szerokiego otwarcia na ul. Kochanowskiego aby no końcu nie okazał się że będzie tam wąska furtka. 3. Budowa zbędnego budynku od ul. Karmelickiej zastrajająca i zamykająca park od tej strony.
4. Zawłaszczenie parku przez studentów ,korzystających z biblioteki publicznej.
5. Zbyt duże skupienie się na infrastrukturze dla dzieci, kosztem potrzeb osób chcących odpocząć w ciszy.
6. Nie mam żadnych obaw . Jedyna to zbyt długi czas tworzenia Parku. (już od kilku lat powinien być gotowy).
7. stojąca woda na alejkach jak w Parku Krakowskim.
8. Wyposażenie parku nie będzie dopasowane do jego charakteru. Unikałbym tu dużych placów zabaw dla dzieci, czy wybiegów dla psów. Nie dzieliłbym go tematycznie. Unikałbym betonowania dużych powierzchni. Jestem zwolennikiem parków jednorodnych (jeśli chodzi o małe parki).
9. Obawiam się, że park zostanie zaprojektowany tak, że będzie "martwy". Widziałbym tak knajpki, miejsce spotkań, miejsce wypoczynku, gdzie mogę za dnia odpocząć od zgiełku miasta w wieczorem przy rozświetlonych lampionach usiąść na lampce wina ze znajomymi słuchając koncert np muzyki klasycznej lub jazzowej.
10. Park będzie miał raczej koszmarny charakter, jeśli nie domknie się zabudowy przyległych do niego kwartałów. Straszyc będą gołe ściany przyległych kamienic. Generalnie, miejsce nie jest to najlepiej wybrane miejsce na teren zielony. Jeśli już, powinien to być zielony pasaż, otoczony z dwóch stron otwartą na niego zabudową (z jednej strony biblioteka, z drugiej nowe, wąskie budynki, domykające kwartał między Karmelicką a Kochanowskiego, i między Kochanowskiego a Dolnych Młynów).

11. Brak miejsc parkingowych, Sądzę że pod parkiem powinien powstać parking podziemny na co najmniej 1000 samochodów.
12. Obawa, że alejki w parku będą wykonane ze żwirku lub kostki, a więc będą niezgodne z Uchwałą Rolkarską.
13. Obawy budzi forsowana przez Miasto koncepcja stacji metra pod parkiem. Jej ewentualna budowa stanowić będzie zagrożenie dla okolicznej zabytkowej zabudowy. Ponadto funkcjonowanie stacji i związany z tym intensywny ruch pieszy sprawi, że park przestanie spełniać swoją podstawową funkcję miejsca do odpoczynku.
14. Że kolejny raz ten projekt się nie uda.
15. Niejasno sformułowane pytanie.
16. Przerost formy nad treścią, tj. drogie, niepotrzebne elementy jak gadzeciarski ławki, fontanny, stylizowane kosze na śmieci.
17. Likwidacja miejsc parkingowych, niezbędnych do funkcjonowania centrum Krakowa - co udowadnia obecna epidemia, a czego nie pojmuje np. Ł. Franek i jego, mówiąc eufemistycznie, pomocnicy.
18. Mam następujące obawy: (1) Rozbieżne ustalenia w różnych wytycznych. W prezentacji zapisów MPZP piszą Państwo, że na terenie ZP.5 zakazuje się "budowy ogrodzeń - z wyjątkiem ogrodzenia dla placu zabaw dla dzieci lub terenowych urządzeń sportowych". Tymczasem w wytycznych konserwatorskich znalazło się zalecenie, że teren powinien być ogrodzony i zamykany na noc. Także w tej ankiecie pytają Państwo o to, czy stawiać niskie czy wysokie "płoty". No to jak to z tym tak naprawdę jest? [Przy okazji: przymus odpowiedzi w ankiecie na pytania dotyczące ogrodzenia uważam za nieodpowiedni. Nie mam w tym temacie zdania, a musiałem coś zaznaczyć. Wątpię, bym miał być jedyną osobą, która nie odnalazła się w zaproponowanej kafeterii. Odpowiedzi w tym pytaniu trudno będzie uznać za wiarygodne]. (2) Rozjechanie się prac zgłoszonych do konkursu architektonicznego z wynikami konsultacji społecznych oraz możliwościami budżetowymi miasta Krakowa. Zarówno architekci startujący w konkursach, jak i później jurorzy w zróżnicowanym stopniu biorą pod uwagę opinie mieszkańców wyrażane w trakcie konsultacji. Mam wrażenie, że w przypadku konkursów nie chodzi o to, by spełnić społeczne oczekiwania, lecz by zaproponować pomysł, który wybiję się na tle konkurencji. W efekcie prace zgłaszane w konkursach - a potem wybierane - są często efektowne, ale mało użyteczne. Trudno je bowiem zrealizować w ramach istniejących ograniczeń prawnych i finansowych. Przykładów nie trzeba szukać daleko, wystarczy przeanalizować konkurs dotyczący zagospodarowania okolic estakad kolejowych pomiędzy ul. Kopernika i Miodową. Zwycięskiej pracy nie da się po prostu zrealizować. Zbyt dużo jest trudności technicznych oraz własnościowych. Nawet gdyby koleje się zgodziły na to rozwiązanie, to Kraków nie dysponuje potrzebnym budżetem. Wszystko co nam zostało po tym konkursie to kolejna wariacja na temat "High Line" i kilka wizualizacji. (Faktycznie, bardzo ładnych). (3) Niepotrzebnie rozbudowany i wydłużony proces planowania parku. Biorąc pod uwagę punkt numer dwa, zastanawiam się nad sensem zaproponowanego sposobu pracy nad projektem parku. Czy jest sens powtarzać błąd z "konsultacji o estakadach"? Nie lepiej byłoby po prostu zlecić opracowanie projektu i przeprowadzenie konsultacji z mieszkańcami w ramach zapytania ofertowego lub przetargu? Przecież punkt wyjścia (opis zwycięskiego projektu w BO) już jest. (4) Przesunięta realizacja w związku z mniejszymi wpływami do budżetu miasta. Tu słowa komentarza są - niestety - zbędne.
19. Zbytne przystosowanie parku dla turystów, zbyt małe dla mieszkańców.
20. Trwałe i ciągłe zanieczyszczenie przez gołębie (jak Planty).
21. Zrobienie parku dla turystów, a nie dla mieszkańców.
22. Bliskość Dolnych młynów co może się przełożyć na zniszczenia w godzinach nocnych.
23. Brak ogrodzenia.
24. ja mam tylko obawę, że przez mnożenie obaw utknijemy znowu w martwym punkcie;
25. Park wg zzm - brak wycucia i wrażliwości na zieleni i przestrzeń, park jak z prl, beton, alejki, trawniki Niewystarczająca infrastruktura na przedmiotowym terenie.

19. Prosimy opisać w trzech zdaniach wymarzony Park przy Karmelickiej. O czym należy pamiętać projektując tę przestrzeń.

Ostatnie pytanie ankiety miało charakter otwarty, aby mieszkańcy mogli wskazać swoje pomysły, potrzeby na zagospodarowanie parku. W zdecydowanej większości odpowiedzi poruszana była kwestia zieleni. Analizując wypowiedzi respondentów można zauważyć wybijającą się na pierwszym miejscu potrzebę posiadania zielonej enklawy w centrum, która zapewni funkcje odpoczynku i relaksu wśród zieleni, znacznie rzadziej pojawia się konieczność zaspokojenia potrzeb takich jak sport bądź rozrywka dla dzieci poprzez budowę placu zabaw na terenie parku. Wielokrotnie wymieniana była potrzeba stworzenia kameralnego miejsca dla mieszkańców. Duża ilość zieleni kosztem innych dodatkowych atrakcji.

- **Odpowiedzi zostały zawarte w załączniku nr 1 do raportu**

Telefoniczne dyżury

Podczas konsultacji społecznych odbyły się trzy dyżury telefoniczne, podczas których mieszkańcy przekazali swoje uwagi i pomysły związane z powstaniem przyszłego parku przy ul. Karmelickiej. Z możliwości skorzystania z telefonicznego dyżuru skorzystały 3 osoby.

Wnioski przekazane przez mieszkańców za pośrednictwem telefonu:

1. Park Krakowski znajduje się nieopodal ul. Karmelickiej, na jego terenie znajdują się place zabaw. Myślę, że powierzchnia działki po obecnym parkingu jest za mała na to, żeby próbować zagospodarować na niej zbyt dużą liczbę elementów. Byłoby to niekorzystne dla wizerunku parku. Lepiej zrobić mniej, ale lepiej. Niech to będzie spokojne miejsce z zielenią, drzewami i kwiatami, w którym można odpocząć od zgiełku, jaki znajduje się w centrum. Dla starszych osób może to być ratunek, móc odpocząć idąc ul. Karmelicką. Ciężko jest przejść ją, kiedy cała masa ludzi biegnie w różne strony. Ciche, spokojne miejsce bez uciążliwych – taki powinien być ten park, taki jak na zachodzie: zieleń, ławki, kosze na śmieci tyle !!! (Pan Zbigniew, lat 94, mieszkaniec ul. Królewskiej).
2. Skończcie z tymi wymyślnymi projektami, ludzie chcą trawy, drzew i kwiatów, nie ma co wydawać pieniędzy na głupoty. Prostota zawsze się obroni (Pan Andrzej, lat 64 mieszkaniec ul. Zakątek).
3. Karmelicka jest ulicą okropną, znajduje się na niej mnóstwo sklepów i ten obrzydliwy parking i te budy ze śmierzącym jedzeniem. Jako jej mieszkanka płakać mi się chce, kiedy codziennie muszę nią chodzić, wstrętne miejsce, zatłoczone. Nie zgadzam się na wielki park, niech sobie młodzi ludzie chodzą do takich które już są. Skoro coś ma powstać, to niech to będzie ogród dla mieszkańców, którzy się duszą przez przyjezdnych. Żadnych imprez, cisza, spokój, zieleń, ptaki. Jak będziecie tam robić imprezy to będzie ciągły pisk, a tu i tak jest ciągle głośno. Kto wymyślił pizzerie???? Mało tych bud z jedzeniem? Nie zgadzamy się. Proszę popytać sąsiadów, nikt nie chce kawiarni czy restauracji – jak park to park, a nie wygłupy. Dawniej parki to były kwiaty piękne, duże drzewa, ławki tyle (Pani Jadwiga, lat 81, mieszkanka ul. Karmelickiej).

PARTYCYPACYJNE PLANOWANIE

Z uwagi na zaistniałą sytuację, konieczne jest przeprowadzenie kolejnych etapów konsultacji z mieszkańcami, podczas których zaprezentowane zostaną wstępne koncepcje dla przyszłego parku, tak aby mieszkańcy mogli swobodnie wypowiedzieć się i wnieść uwagi w celu opracowania finalnego projektu parku.

Projekt „Tak dla Parku przy Karmelickiej” powstał dzięki zaangażowaniu i pracy mieszkańców, którzy od wielu lat poprzez różne inicjatywy starali się wypracować koncepcję zagospodarowania terenu pod park. Dlatego opracowanie końcowego projektu powinno również uwzględniać wolę mieszkańców. Z tego powodu Zarząd Zieleni Miejskiej w Krakowie na etapie opracowania projektu chce ponownie skonsultować go z mieszkańcami. Analiza ankiet oraz zapisy zwycięskiego projektu „Tak dla Parku przy Karmelickiej” posłużą do stworzenia koncepcji, jak również finalnego projektu dla przyszłego parku. Na kolejnym etapie realizacji zadania Zarząd Zieleni Miejskiej w Krakowie planuje zorganizować warsztaty projektowe z udziałem projektantów, podczas których mieszkańcy podzieleni na grupy wraz z opiekunami będą spisywać pomysły, inspiracje i proponować ciekawe rozwiązania do projektu parku.

Jeśli jesienią sytuacja związana z stanem epidemii nie poprawi się na tyle, że organizacja warsztatów projektowych z mieszkańcami będzie możliwa, zostanie opracowane alternatywne rozwiązanie poprzez organizację spotkań z projektantem za pośrednictwem Internetu, podczas których możliwe będzie zgłaszanie uwag do projektu.

PODSUMOWANIE

Pierwszy etap konsultacji społecznych poświęconych projektowi przyszłego Parku przy ul. Karmelickiej zorganizowano w celu przeprowadzenia wstępnej analizy potrzeb potencjalnych użytkowników przyszłego parku. Z uwagi na sytuację związaną z pandemią wirusa SARS-CoV-19 cały proces został przeprowadzony zgodnie z zachowaniem zasad bezpieczeństwa za pośrednictwem Internetu oraz telefonu. Wypełniono 351 ankiet, 3 osoby przekazały uwagi telefonicznie.

Analizując ankiety widać kierunek, w którym należy podążać tworząc projekt Parku przy Karmelickiej. Zielona enklawa, taki wybór najczęściej padał wśród badanych. Roślinność stawiana była w większości na pierwszym miejscu. Wśród wypowiedzi mieszkańców widać olbrzymią potrzebę stworzenia cichego, spokojnego miejsca, gdzie będzie można odpocząć od hałasu, jaki panuje w centrum.

Wśród opinii przekazanych przez mieszkańców zauważalne jest zapotrzebowanie na park, które wynika z funkcji, jaką tereny zielone pełnią we współczesnym mieście, będąc oazą spokoju w coraz bardziej zatłoczonych metropoliach, a w przyszłości ich rola będzie tylko się zwiększała. Teren zieleni przy ul. Karmelickiej ma być miejscem wypoczynku, taka ma być jego podstawowa rola.

*W wypowiedziach mieszkańców użytych w raporcie została zachowana oryginalna pisownia.