

PARTYCY- PEDIA

CZYLI *jak* MOŻESZ
ZMIENIAĆ SWOJE MIASTO



Urząd Miasta Krakowa
Wydział Polityki Społecznej i Zdrowia

Partycypedia, czyli jak możesz zmieniać swoje miasto

WYDAWCA

Urząd Miasta Krakowa
Wydział Polityki Społecznej i Zdrowia

OPRACOWANIE MERYTORYCZNE

Alina Bratko-Setkowicz, Marta Bzura, Piotr Duś,
Katarzyna Stefanik, Ewa Federowicz

REDAKCJA I KOREKTA

Aleksandra Pieńkosz | alepienkosz.pl

ILUSTRACJE

Małgorzata Spasiewicz-Bulas | Słucham i Rysuję

AUTORZY FOTOGRAFII

s. 66 – Bogusław Świerzowski / krakow.pl

s. 67 – Jan Wolak-Dyszyński, Anna Batycka-Bartkowiak

Pozostałe zdjęcia – materiały prasowe.

PROJEKT GRAFICZNY SERII I SKŁAD

Aleksandra Pieńkosz | alepienkosz.pl

ISBN 978-83-66039-73-5

Kraków 2021



Spis treści

Wstęp	7
BUDŻET OBYWATELSKI	9
Przygotowanie pomysłu	11
Zgłoszenie pomysłu w 4 krokach	12
Gdzie szukać pomocy?	17
Wniosek złożony. Co dalej?	18
Głosowanie	23
Wyniki i realizacja projektów	24
Zrealizowane projekty	26
INICJATYWA LOKALNA	29
Podstawowe pojęcia	31
Jak złożyć wniosek?	33
Ocena wniosku	40
Wyniki i realizacja	46
Sprawozdanie	47
Zrealizowane projekty	48
KONSULTACJE SPOŁECZNE	51
Czym są konsultacje społeczne?	53
Cele konsultacji społecznych	55
Jak możesz zabrać głos w konsultacjach?	56
Kto może zainicjować konsultacje?	59
Inicjowanie konsultacji przez mieszkańców	60
Siedem zasad konsultacji	64
Przykłady	66
Zrealizowane projekty	68
Dane kontaktowe	70



Wstęp

Przed Wami nietypowy przewodnik: przewodnik po możliwościach, jakie drzeją w mieszkańcach i mieście, oraz rozwiązaniach, jakie przynoszą narzędzia partycypacji.

**BUDŻET
OBYWATELSKI**



Ta książeczka składa się z trzech części, które odpowiadają trzem narzędziom **partycypacji – czyli uczestniczenia** w kształtowaniu miasta. Dowiesz się z nich, jak wspólnie z innymi mieszkańcami oraz urzędnikami możesz działać obywatelsko i wpływać na **realne zmiany** w swoim mieście – Krakowie.

**INICJATYWA
LOKALNA**



Pierwszym z narzędzi, które omówimy, jest **Budżet Obywatelski miasta Krakowa**. Dzięki niemu możecie decydować o tym, w jaki sposób zostanie wydana część pieniędzy z budżetu gminy, a nawet możecie sami zgłaszać propozycje tych wydatków – nie musicie przy tym brać udziału w ich realizacji.

**KONSULTACJE
SPOŁECZNE**



Drugie narzędzie to **Inicjatywa Lokalna**. W jej ramach możecie zgłosić pomysł na konkretne przedsięwzięcie i zrealizować je wspólnie z gminą, ofiarując swoją pracę społeczną. Możecie również w tym celu przekazać środki finansowe lub rzeczowe na wspólny cel, a Gmina zapewni wsparcie merytoryczne czy zakup potrzebnych materiałów i usług.

Trzecim narzędziem są **Konsultacje Społeczne**. Konsultacje społeczne to różne formy dialogu pomiędzy przedstawicielami władz a Wami, które mają na celu zebranie Waszych głosów na konkretny temat, np. zagospodarowanie wspólnej przestrzeni. W oparciu te głosy władze mogą podjąć optymalne decyzje w sprawach istotnych dla wszystkich.

Prezydent Miasta Krakowa
Jacek Majchrowski



BUDŻET OBYWATELSKI

Budżet Obywatelski miasta Krakowa jest to proces, dzięki któremu mieszkańcy Krakowa mają możliwość współdecydować o wydatkach publicznych.

Aby wziąć udział, wystarczy zgłosować na projekty zaproponowane przez innych lub w kilku prostych krokach złożyć własny projekt.

MOŻESZ ZMIENIAĆ KRAKÓW

z BUDŻETEM OBYWATELSKIM

PROJEKTY MOGĄ BYĆ **ogólnomiejscowe** (DOTYCZYĆ WIĘCEJ NIŻ JEDNEJ DZIELNICY) ORAZ **dzielnicowe**

Każda osoba KTÓRA MIESZKA W KRAKOWIE MOŻE ZŁOŻYĆ PROJEKT I ZAGŁOSOWAĆ

NIEWAŻNE - *ile masz lat*

I CZY JESTEŚ TY zameldowany?

WYOBRAŹ sobie ZMIANĘ...

WIESZ, CZEGO potrzebna W TWOJEJ OKOLICY?

MASZ pomysły NA COŚ, CO PRZYDA SIĘ TEŻ INNYM KRAKOWIANOM i KRAKOWIANKOM?

CHECESZ decydować JAK WYDAĆ CIĘŻE PIENIĘDZY Z BUDŻETU MIASTA?

ROZMAWIĄJ z SĄSIADAMI MOŻE WLEPSZYĆ LUB POŁĄCZYĆ WASZE POMYSŁY!

ZGŁOŚ PROJEKT TO 4 PROSTE KROKI!

TU ZNAJDZIESZ:

- HARMONOGRAM
- ŚRODKI NA BO W TYM ROKU
- CENNIK
- MAPĘ TERENÓW MIEJSKICH

CO GDZIE

JAK DLA KOGO

KIEDY ZA ILE

opisz PROJEKT i WYŚLIJ PRZEZ INTERNET

URZĘDNIKI *wesprą* W PRZYGOTOWANIU PROJEKTU i SPRAWDZI, CZY JEST ZGODNY Z PRZEPISAMI

PAMIĘTAJ o:

- zebraniu podpisów NA LIŚCIE POPARCIA
- promocji PROJEKTU W REALU i ONLINE

pomyśl CZEGO POTRZEBUJĄ TEŻ TWOI SĄSIEDZI

GŁOSUJ

WYSTARCZY SIĘ ZALOGOWAĆ NA budzet.krakow.pl

W KOLEJNYM ROKU ZOSTANĄ ZREALIZOWANE PROJEKTY **wybrane** PRZEZ MIESZKAŃCÓW i MIESZKANKI KRAKOWA

ZMIENIAMY KRAKÓW #BOwarto

Przygotowanie pomysłu

BO warto rozmawiać!

Najważniejsze są wspólne rozmowy. Przed przystąpieniem do składania swojego pomysłu warto porozmawiać z sąsiadami lub osobami z Twojego otoczenia. Może jest obok jakiś nieużywany teren zielony? Sprawdź, czy jest to własność gminy, a potem **POROZMAWIJ** – czy chcecie z sąsiadami, aby był tam plac zabaw? Wolicie wybieg dla psów? A może zawsze marzyliście o wspólnym ogródku warzywnym?

Zastanawiasz się, jak dotrzeć do osób, które mają podobne lub takie same potrzeby, a może wzbogacą Twój pomysł?



- Poszukaj w mediach społecznościowych **grup osiedlowych** czy tych związanych z Twoją ulicą lub blokiem.
- Porozmawiaj z osobami, które możesz **spotkać** na warsztatach, albo gdy czekasz na Twoich bliskich w okolicznej szkole, przedszkolu, bibliotece czy domu kultury.

PAMIĘTAJ:

Rozmowa to także uważne słuchanie i poznanie potrzeb innych osób. Swoje potrzeby już przecież znasz. (Prawda?:)

Zgłoszenie pomysłu w 4 krokach

Gdy za Tobą pierwsza i najważniejsza kwestia – przygotowanie pomysłu, nadchodzi czas formalnego złożenia projektu.

Podzieliliśmy ten łatwy proces na cztery kroki – każdy z nich zbliży Cię do udanego złożenia wniosku!



**Krok 1 –
podstawowe dane**

Krok 2 – opis

**Krok 3 – harmonogram
i kosztorys**

**Krok 4 – zgłoszenie
zadania**

Przygotuj te dane –
będziesz je wpisywać
w formularzu online.

Krok 1 – podstawowe dane

Charakter propozycji

Wybierz charakter zgłaszanej propozycji projektu (zadania). Twój projekt może mieć charakter ogólnomiejski lub dzielnicowy.



Zadania ogólnomiejskie to takie, których zasięg oddziaływania wykracza poza obszar jednej dzielnicy.

Zadania dzielnicowe to takie, które realizowane są na terenie jednej dzielnicy.

Kategoria

Tytuł

Krótki opis

Miejsce realizacji

Kategorię wybierzesz z listy, a tytuł, opis i miejsce wpisujesz sam/a. Te elementy razem stworzą wizytówkę Twojego projektu i powinny zarówno zainteresować osoby, które będą chciały głosować, jak i oddawać istotę projektu.

PAMIĘTAJ:

Nie na każdym wolnym terenie można zrealizować projekty Budżetu Obywatelskiego. Projekty mogą być realizowane wyłącznie **na gruntach należących do Gminy Miejskiej Kraków**. To, czy dana działka należy do Gminy, można sprawdzić pod adresem www.msip.krakow.pl na specjalnej mapie dotyczącej Budżetu Obywatelskiego.

Krok 2 – opis

W tym kroku **opisz szczegółowo** swój pomysł oraz wskaż, dlaczego będzie on **przydatny** i jakie **korzyści** przyniesie dla Twojej lokalnej społeczności lub całego miasta. Im dokładniejszy opis, tym sprawniej przebiegnie jego ocena.

- W tym kroku możesz załączyć mapki, zdjęcia i inne materiały dotyczące składanego projektu!

Jeśli twoje wnioskowane działanie ma charakter:

- **inwestycyjny („twardy”)** – opisz szczegóły takie jak: z jakiego materiału ma być wykonana ławka, jakie zabawki znajdują się na placu zabaw, ile i jakich książek ma być kupionych do biblioteki itp.;
- a jeśli charakter **nieinwestycyjny („miękki”)** – wskaż na przykład: na czym mają polegać szkolenia, ilu będzie beneficjentów, jakie są zasady naboru.

WYOBRAŹ
sobie
ZMIANĘ.



PAMIĘTAJ:

W tym punkcie należy wykazać **ogólnodostępność** projektu. Jeśli jednostka oceniająca będzie miała wątpliwości co do jego ogólnodostępności, zostaniesz poinformowany/a o konieczności doprecyzowania.

Ogólnodostępność projektu oznacza, że projekt ma służyć nie tylko Tobie, ale i innym mieszkańcom.

WARTO WIEDZIEĆ:

Każde zadanie realizowane będzie przez Urząd Miasta Krakowa lub miejskie jednostki organizacyjne w oparciu o prawo zamówień publicznych, ustawę o działalności pożytku publicznego i wolontariacie lub inne przepisy prawa. Bycie wnioskodawcą nie jest jednoznaczne z byciem realizatorem zadania, nie wolno również w zadaniu wpisywać nazwy realizatora (np. firmy, organizacji, fundacji, artysty). Wszystkie takie wpisy będą korygowane na etapie oceny merytoryczno-prawnej.

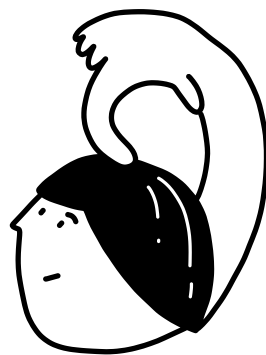
Krok 3 – harmonogram i kosztorys

Pole kosztorysu nie jest obowiązkowe, jednak warto wstępnie oszacować koszty zadania, aby wiedzieć, czy projekt jest możliwy do realizacji w zaplanowanym kształcie. Ostatecznie wycena zawsze dokonywana jest przez jednostkę oceniającą wniosek.

Więcej informacji na temat limitów oraz orientacyjny cennik Budżetu Obywatelskiego dostępne są pod adresem www.budzet.krakow.pl. Z cennika dowiesz się, jakie są przykładowe koszty różnego rodzaju działań, np. budowy małej architektury, nasadzeń zieleni czy wykonania remontów z zakresu infrastruktury.

W tym kroku należy również opisać, jak po kolei wyobrażasz sobie realizację swojego pomysłu, przykładowo:

- kiedy planuje się jego **rozpoczęcie** (np. rozpoczęcie naboru uczestników, start promocji, przygotowanie projektu inwestycji, itp.);
- kiedy ma nastąpić właściwa **realizacja** (np. budowa chodnika, wykonanie koncertu, na jaki okres planowane są szkolenia, itp.);
- kiedy nastąpi jego **zakończenie** (np. oddanie projektu do użytku, ostatnie z cyklu zajęcia itp.).



PAMIĘTAJ:

Wszystkie zadania będą realizowane dopiero w kolejnym roku kalendarzowym (budżetowym).

Krok 4 – zgłoszenie zadania

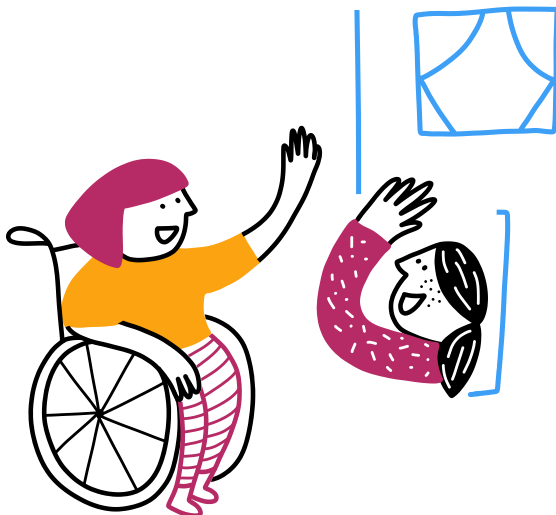
To już ostatni krok! W tym miejscu możesz zdecydować się na wystanie projektu do weryfikacji, lub jeśli chcesz jeszcze poprawić swój projekt, możesz zapisać jego wersję roboczą.

Nie zapomnij, że aby projekt mógł być uznany za kompletny, obowiązkowe jest dostarczenie **listy poparcia**. Lista poparcia musi zostać podpisana przez mieszkańców Krakowa (w przypadku projektów ogólnomiejskich) lub mieszkańców dzielnicy, której projekt dotyczy (w przypadku projektów dzielnicowych).

Lista poparcia powinna być dostarczona do Urzędu Miasta Krakowa w określonym w Regulaminie terminie od dnia złożenia projektu.

Dokładne zasady (np. wymagana liczba podpisów) podawane są w I kwartale każdego roku.

Udało się!



Gdzie szukać pomocy?

Zawsze możesz do nas zadzwonić – chętnie pomożemy!

Aby mieć pewność, że wniosek zostanie sprawnie oceniony i nie będzie potrzeby jego uzupełnień, już na etapie jego przygotowania warto skonsultować się z pracownikami merytorycznych komórek organizacyjnych Urzędu Miasta Krakowa lub miejskich jednostek organizacyjnych. Można to zrobić podczas dyżurów konsultacyjnych telefonicznie lub mailowo.

Infolinia Budżetu Obywatelskiego:
12 616 11 11

Pod tym numerem telefonu (a także innymi – podanymi na stronie www.budzet.krakow.pl) uzyskasz informacje w zakresie interesującej cię dziedziny, m.in.:

- czy możliwa jest realizacja projektu według Twojego zamysłu;
- jakie są ewentualne możliwości modyfikacji projektu;
- jak zaplanować harmonogram realizacji zadania;
- jakie sumy wziąć pod uwagę, szacując koszty.



Wniosek złożony. Co dalej?

Hurra! Złożyłeś/aś wniosek!
Zastanawiasz się: co teraz?

Każdy wniosek przechodzi dwa etapy weryfikacji:

Weryfikacja formalna

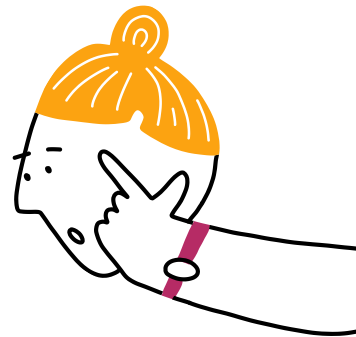
Na tym etapie sprawdzane jest, czy wszystkie pola formularza zostały wypełnione. Jeśli zauważy się jakieś braki (np. ktoś nie podał swojego imienia, numeru bloku, danych kontaktowych, nie uzupełnił harmonogramu itp.), będziesz wezwany/a do ich uzupełnienia.

Weryfikowana jest również lista poparcia – sprawdzane jest, czy widnieje na niej wymagana liczba podpisów oraz czy podpisane osoby podały krakowskie adresy zamieszkania (a dodatkowo w przypadku projektów dzielnicowych, czy podane adresy mieszczą się na terenie dzielnicy, której projekt dotyczy).

Na uzupełnienie danych masz określoną w Regulaminie liczbę dni od momentu zawiadomienia!



Weryfikacja merytoryczno-prawna



Jednostki merytoryczne sprawdzają, czy projekt:

- mieści się w katalogu zadań własnych gminy lub powiatu. (Z kategoriami zadań oraz przykładowymi propozycjami można zapoznać się na stronie internetowej www.budzet.krakow.pl);
 - spełnia kryterium **ogólnodostępności**, to znaczy czy wszystkim lub ogółowi mieszkańców zostanie zapewniona nieodpłatna możliwość korzystania z efektów jego realizacji;
 - uwzględnia – o ile jest to możliwe – **uniwersalne projektowanie**;
 - nie stoi w sprzeczności z obowiązującymi w mieście planami, politykami, strategiami, programami i innymi uchwałami Rady i zarządzeniami Prezydenta.
- Uwaga: powyższe kryterium weryfikuje się w oparciu o stan prawny na dzień zgłoszenia zadania.**
- nie narusza obowiązujących przepisów prawa, w szczególności przepisów miejscowych planów zagospodarowania przestrzennego, praw osób trzecich, w tym prawa własności.
 - czy szacunkowy koszt realizacji jest zgodny z określonymi **limitami finansowymi**;
 - wymaga współpracy instytucjonalnej, np. ze szkołą – wówczas konieczne jest załączenie do Twojego wniosku pisemnego oświadczenia, podpisanego przez osobę kierującą instytucją (lub jego zastępcę), o gotowości danej instytucji do współpracy w zakresie realizacji projektu.

Wyjaśnienie – patrz ramka „Pamiętaj” na s. 8.

Uniwersalne projektowanie – upewnij się, że Twój projekt będzie dostępny dla wszystkich osób, które mogą chcieć z niego korzystać. Zwróć uwagę szczególnie na osoby z niepełnosprawnościami, seniorów, rodziców z wózkami dziecięcymi.

Limity finansowe – określają maksymalną oraz minimalną wartość projektu. Co roku są inne, dlatego warto jest je sprawdzić, zanim przystąpisz do planowania kosztów realizacji swojego pomysłu.



cd.



- wymaga podjęcia przez Radę Miasta uchwały, o której mowa w art. 18 ust. 2 ustawy z dnia 8 marca 1990 r. o samorządzie gminnym.
- zaplanowany został do realizacji na gruntach należących lub pozostających we władaniu Miasta (zwłaszcza w przypadku projektów inwestycyjnych).
- uwzględnia jego całościową realizację. Planowanie wyłącznie projektu przedsięwzięcia bez uwzględnienia środków na realizację lub wnioskowanie o zabezpieczenie środków wyłącznie na realizację bez uwzględnienia środków na projekt, będzie oceniane negatywnie;
- w jakim czasie jest on możliwy do realizacji, uwzględniając zasady ustalone w Regulaminie.

Jeśli w toku weryfikacji okaże się, że zgłoszony projekt nie jest kompletny lub jego ewentualna realizacja wymaga modyfikacji, zostaniesz o tym poinformowany mailowo i telefonicznie (za pomocą danych, które zostały podane w formularzu zgłoszenia projektu). Każda proponowana modyfikacja wymaga zgody wnioskodawcy.

Uwaga: jeśli wnioskodawca nie wyrazi zgody na modyfikację, a zadanie nie jest możliwe do realizacji w pierwotnym kształcie, jest to przesłanka dla jednostki oceniającej do negatywnej oceny zadania.



Jeśli jednostka oceniająca zauważy, że dwa lub więcej zadań jest do siebie podobnych, ma obowiązek zorganizowania spotkania z udziałem wnioskodawców w celu omówienia możliwości połączenia projektów w jeden. Jeśli wnioskodawcy nie wyrażą takiej zgody, projekty będą procedowane osobno.

WARTO WIEDZIEĆ:

Połączenie projektów może pomóc w promocji. Wspólnymi siłami można zwiększyć zasięg poparcia dla pomysłu podczas głosowania!

Wyniki

Po zakończonej weryfikacji jej **wyniki podawane są do publicznej wiadomości.**

Każde z zadań oznaczone jest jako „przyjęte” lub „odrzucone”.

- Dla zadań „przyjętych” dokonana będzie charakterystyka długoterminowych skutków w przypadku realizacji zadania.
- Dla zadań „odrzuconych” jednostka oceniająca przygotowuje uzasadnienie.

Jeśli Twój projekt zostanie odrzucony, przysługuje Ci możliwość złożenia **protestu**. Na tym etapie możliwa jest jeszcze zmiana ostatecznej oceny. Po rozpatrzeniu wszystkich protestów zostaje ogłoszona ostateczna lista zadań, na które będą mogli głosować mieszkańcy Krakowa.

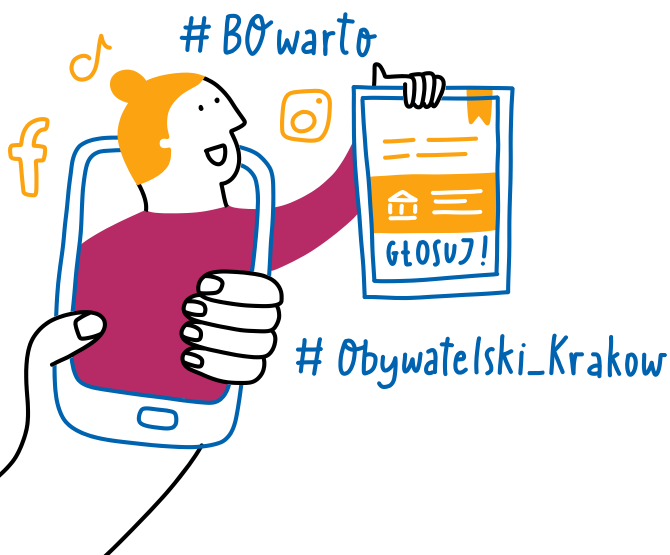
Twój projekt znalazł się na liście projektów dopuszczonych do głosowania? **Gratulujemy!** To jest ten moment, gdy możesz zacząć go promować wśród mieszkańek i mieszkańców.



Promocja

Możesz wykorzystać różne sposoby na to, aby zwiększyć szanse na sukces Twojego projektu podczas głosowania.

- Przygotuj samodzielnie plakat i ulotkę lub skorzystaj z generatora materiałów graficznych. Możesz również odebrać pakiet startowy, zawierający plakaty, na których jest miejsce do nadrukowania lub napisania informacji o projekcie.
- Promuj się w internecie. Media społecznościowe to silne narzędzie promocyjne, doskonałe do podjęcia działań. Promuj swój projekt na Facebooku, Instagramie, a jeśli masz Tik Toka – śmiało, czemu nie? Do wykorzystania jest wiele darmowych narzędzi – możesz założyć fanpage, wydarzenie, grupę dyskusyjną lub opublikować stories czy relację na żywo.
- Nie zapomnij o oficjalnych hasztagach Budżetu Obywatelskiego: **#BOwarto #Obywatelski_Krakow** :)



Głosowanie

Głosowanie w ramach Budżetu Obywatelskiego odbywa się dwutorowo. Możesz zagłosować:

Elektronicznie – poprzez platformę internetową www.budzet.krakow.pl

Osobiście – poprzez kartę do głosowania.

Będziesz decydować zarówno o projektach w swojej dzielnicy, jak i o tych ogólnomiejskich.

KARTA DO GŁOSOWANIA			
Zadania o charakterze dzielnicowym		Zadania o charakterze ogólnomiejskim	
3pkt		3pkt	
2pkt		2pkt	
1pkt		1pkt	

Przyznasz 3, 2 punkty i 1 punkt trzem różnym projektom w obu kategoriach.

Musisz też uzupełnić swoje dane – osobowe i zamieszkania.

Pamiętaj! Aby głos był poprawnie oddany, należy uzupełnić wszystkie wymagane rubryki znajdujące się na karcie do głosowania lub w platformie internetowej.

Więcej informacji na temat sposobu głosowania znajduje się na stronie www.budzet.krakow.pl.

Wyniki i realizacja projektów

Po zakończeniu głosowania sporządzana jest lista rankingowa projektów.



Za wybrane do realizacji uznaje się **zadania, które uzyskały najwyższą liczbę punktów – aż do wyczerpania puli środków przeznaczonych na realizację kolejnego zadania będą niewystarczające, wskazane zostanie pierwsze z następných zadań na liście, którego koszt nie spowoduje przekroczenia dostępnych środków.**

WARTO WIEDZIEĆ:

Uwaga: w przypadku otrzymania przez zadania tej samej liczby punktów, o ich kolejności na liście zadecyduje publiczne losowanie.



Jeśli okaże się, że projekty przewidziane do realizacji pozostają ze sobą w sprzeczności, zrealizowane zostanie to, które uzyskało większą liczbę punktów.



Po zatwierdzeniu listy projektów do realizacji na stronie www.bip.krakow.pl w zakładce Budżet Obywatelski można sprawdzić, jak postępują prace przy realizacji projektów oraz jaka jednostka merytoryczna lub wydział Urzędu Miasta Krakowa jest za nie odpowiedzialna.

PAMIĘTAJ:

Podziękuj za głosy oddane na Twój projekt.

Jeśli Twój projekt przeszedł w głosowaniu do realizacji, powiedz o tym w grupach na swoich kanałach w mediach społecznościowych! Informuj na bieżąco o postępach w jego realizacji, zaproś do uczestnictwa i naboru lub korzystania z jego efektów.

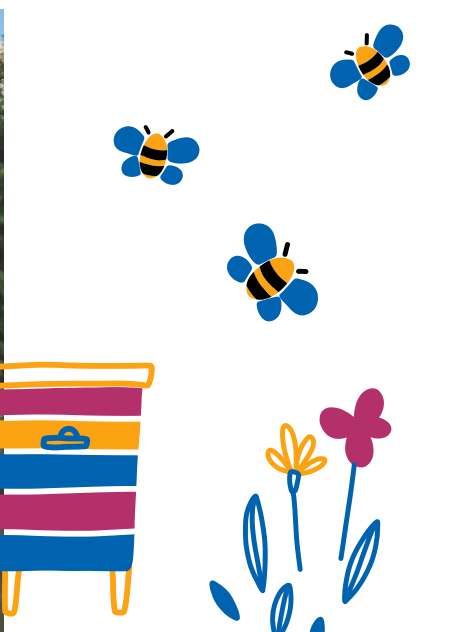
Chwal się realizacją :) W końcu to dzięki Twojemu zaangażowaniu oraz wspólnie z miastem i mieszkańcami wprowadziliśmy realną zmianę!

Brawo!



Zrealizowane projekty

To dzięki Waszemu zaangażowaniu w Budżet Obywatelski Kraków wzbogacił się o tak piękne miejsca i wydarzenia!



BO pszczoły są ważne!

W 2017 roku w dzielnicy III Prądnik Czerwony w ramach dzielnicowego budżetu obywatelskiego postawiono ule, realizując projekt pt. Pszczoły na dachu. Projekt wpisał się w coraz bardziej popularny trend pszczelarstwa miejskiego.



Kina pod chmurką – BO warto dbać o relaks.

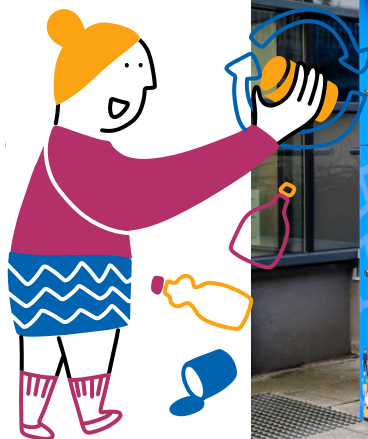
Kina na wolnym powietrzu w Krakowie stają się częścią życia kulturalnego mieszkańców i idealnie wpisują się charakter miasta. To doskonała alternatywa na spędzenie wolnego czasu przy ulubionych filmach. Podczas seansów można się wygodnie rozsiąść na leżakach lub kocu w dogodnym dla siebie miejscu. Kina plenerowe mają niepowtarzalny urok i są całkowicie za darmo! Projekty zrealizowane to m.in. Filmowe Bulwary w Dzielnicy I czy Darmowe kino plenerowe dla mieszkańców w Parku Lotników.



Recykling jest potrzebny – BO warto dbać o środowisko.

Śmieciomaty z nagrodami

W 2019 roku mieszkańcy zdecydowali, by w mieście rozstawiono trzy śmieciomaty zbierające zużyte butelki plastikowe i puszki po napojach. Zebrane w śmieciomatach punkty za recykling można wymieniać na atrakcyjne ekogadżety. Dodatkowo, specjalna aplikacja mobilna ułatwi gromadzenie punktów oraz odbiór gadżetów.



Więcej realizacji znajdziecie na stronie [budzet.krakow.pl!](http://budzet.krakow.pl)


INICJATYWA LOKALNA

Inicjatywa Lokalna to forma partnerskiej współpracy **mieszkańców z samorządem lokalnym** w celu wspólnego realizowania ważnych dla tej społeczności zadań. Istotą inicjatywy lokalnej jest to, że w jej ramach mieszkańcy nie tylko **zgłaszają pomysł** na konkretne przedsięwzięcie, ale również **biorą czynny udział w jego realizacji**.



PRZEPIS NA INICJATYWĘ LOKALNĄ

1 ZAUWAŻCIE 
problemy
i potrzeby
WASZEGO SASIEDZTWA

2 STWÓRZCIE 
pomysł
NA WSPÓLNE
DZIAŁANIE

3 ZBIERZCIE 
grupę

4 ZŁÓŻCIE 
wniosek
Z ZAŁĄCZNIKAMI

5 PODPISZCIE *umowę*

6 DZIAŁAJCIE 
i BAWCIE SIĘ DOBRZE!

Na kolejnych stronach
znajdziecie informacje
o tym, jak złożyć wniosek,
co należy przygotować
i gdzie szukać pomocy!

Podstawowe pojęcia



1. Wkład pracy społecznej

Podczas realizacji inicjatywy mieszkańcy muszą zaoferować swoją pracę społeczną. Należy pamiętać, że praca społeczna to **nieodpłatna działalność na rzecz innych, wykonywana poza obowiązkami zawodowymi**.

Dlatego zastanówcie się:

- ile osób będzie zaangażowanych?
- ile godzin na to poświęcicie?
- jaki będzie charakter waszej pracy?

2. Wkład rzeczowy

Mieszkańcy mogą również jako swój wkład wnieść niezbędne rzeczy do realizacji inicjatywy. Zastanówcie się, jakie rzeczy możecie przekazać/użyć.

Mogą to być np.:

- ciasto,
- art. spożywcze na piknik,
- sadzonki roślin,
- materiały biurowe,
- użyczenie własnych narzędzi,
- lemoniada,
- ale także projekt graficzny, budowlany, scenariusz itp.



3. Wkład finansowy

Wkład finansowy to środki przekazywane na realizację inicjatywy w formie darowizny na rzecz Gminy. Pamiętajcie, że nie jest on obowiązkowy, kluczowy jest wkład pracy społecznej.

4. Wsparcie Gminy

Gmina również może wnieść w realizację inicjatywy lokalnej swój wkład finansowy lub/i rzeczowy, wszystko zależy od określonego przez Was zaangażowania po jej stronie.

Gmina może m.in.:

- pokryć koszty wynajmu np. sali, boiska,
- zakupić usługi lub/i materiały niezbędne do realizacji zadania;
- zorganizować transport,
- wydrukować materiały promocyjne,
- użyć przestrzeni do realizacji zadania, wypożyczyć sprzęt,
- zaoferować pomoc ekspertów w różnych dziedzinach.



PAMIĘTAJ:

W ramach Inicjatywy Lokalnej Gmina **nie może** przekazać wnioskodawcom bezpośrednio środków pieniężnych.

Wnioskodawcy **nie mogą czerpać zysków** z realizacji inicjatywy ani wskazywać podmiotów, którym Gmina zleci wykonanie konkretnych usług.

Pamiętajcie też, że działania realizowane w ramach Inicjatywy Lokalnej muszą być **bezpłatne** dla odbiorców.

Jak złożyć wniosek?



Gdzie i kiedy złożyć wniosek?

Wniosek o realizację zadania publicznego w ramach Inicjatywy Lokalnej można złożyć w **dowolnym momencie**.

Wnioski można składać:

1. Listownie,
2. Online poprzez Platformę e-PUAP, za pomocą profilu zaufanego,
3. Osobiście, w siedzibie Wydziału Polityki Społecznej i Zdrowia przy ul. Dekerta 24.

Propozycje inicjatyw są oceniane i realizowane aż do wyczerpania puli środków przeznaczonych na ten cel na dany rok.

Wzór wniosku można pobrać ze strony www.obywatelski.krakow.pl – zakładka Inicjatywa Lokalna.



WARTO WIEDZIEĆ:

Wniosek o realizację inicjatywy lokalnej jest rozpatrywany w trybie określonym przez Kodeks Postępowania Administracyjnego. Oznacza to, że odpowiedź na wniosek otrzymuje się **nie później niż w ciągu 30 dni** od jego wpłynięcia do Gminy (a w sprawach skomplikowanych **do 60 dni**).

Kto może złożyć wniosek?

Wniosek o realizację inicjatywy lokalnej mogą złożyć:

- mieszkańcy bezpośrednio,
- mieszkańcy za pośrednictwem organizacji pozarządowej (stowarzyszenia, fundacje, kluby sportowe; oprócz spółdzielni socjalnych).

W przypadku, gdy wniosek jest niekompletny lub wymaga uzupełnień, wówczas zostaniecie poproszeni o stosowne uzupełnienie. Należy ich dokonać w terminie wskazanym przez urząd.



WARTO WIEDZIEĆ:

Jeśli zdecydujecie się na złożenie wniosku, pamiętajcie o okresie planowania inicjatywy i procedurach. Wniosek należy złożyć na minimum 8 tygodni od planowanego terminu realizacji inicjatywy.

Wypełnianie wniosku krok po kroku

1. Imiona i nazwiska wnioskodawców

Minimalna liczba wnioskodawców to 2 osoby. Pamiętajcie, aby wszystkie wymienione w tym punkcie osoby podpisały wniosek również na ostatniej stronie.

W przypadku złożenia wniosku za pośrednictwem organizacji pozarządowej, która będzie reprezentować wnioskodawców, należy podać nazwę organizacji oraz imiona i nazwiska osób upoważnionych do składania oświadczenia woli w imieniu tej organizacji.

Należy wpisać dane:

- imię,
- nazwisko,
- adres,
- nr telefonu,
- adres e-mail

osób, do których będzie wysyłana korespondencja związana z wnioskiem.

Proponujemy wskazać we wniosku dwie osoby reprezentujące grupę inicjatywną. W przypadku podania większej liczby osób, korespondencja będzie wysyłana do wszystkich adresatów.



2. Proponowana nazwa inicjatywy

Nazwa powinna być krótka i zwięźle opisywać charakter działań.

3. Opis inicjatywy

W punkcie tym możliwie szczegółowo opiszcie, na czym będzie polegać inicjatywa, jej proponowany przebieg i poszczególne etapy. W opisie uwzględnijcie również krótki harmonogram prac potrzebnych do jej przeprowadzenia. Pamiętajcie też, by w tym miejscu odnieść się do rozwiązań uwzględniających dostępność inicjatywy dla osób ze szczególnymi potrzebami.



4. Termin realizacji zadania

Podajcie proponowany termin realizacji inicjatywy – przy czym pamiętajcie, że termin złożenia wniosku musi nastąpić na minimum 8 tygodni przed rozpoczęciem realizacji waszego projektu. To czas niezbędny dla Gminy do weryfikacji formalnej i merytorycznej wniosku, rozpoznania rynku, wyłonienia wykonawców czy zawarcia umów.

Pamiętaj! Zadanie musi zostać rozliczone do 31 grudnia roku, w którym ma odbyć się jego realizacja.



5. Miejsce realizacji

Każda zorganizowana inicjatywa lokalna musi mieć konkretne miejsce, dlatego oprócz podania Dzielnicy, w której będzie się ona odbywać, powinniście również określić dokładne miejsce realizacji.

W przypadku terenu, który nie będzie w dyspozycji miasta, konieczne będzie uzyskanie przez Was zgody dysponenta terenu (np. spółdzielni mieszkaniowej) na przeprowadzenie inicjatywy. Wzór załącznika do wniosku „Zgoda dysponenta terenu” dostępny jest na stronie www.obywatelski.krakow.pl – zakładka Inicjatywa Lokalna.



6. Znaczenie inicjatywy dla społeczności lokalnej

Inicjatywa Lokalna ma na celu m.in. wspomaganie rozwoju wspólnot oraz społeczności lokalnych, upowszechnianie kultury fizycznej czy ochronę przyrody, dlatego ważne jest, aby opisać potrzeby, na które możemy odpowiedzieć.

W tym punkcie powinniście opisać:

- dlaczego realizacja inicjatywy jest ważna,
- jakie efekty i korzyści przyniesie dla społeczności,
- czy realizacja inicjatywy przyczyni się do integracji społeczności również w dłuższym okresie po jej zrealizowaniu,
- czy będzie ona ogólnodostępna dla mieszkańców.



W tym miejscu wskaż również, ile osób będzie brało udział w realizacji inicjatywy oraz ile osób będzie jej odbiorcami.

7. Wkład wnioskodawców w działania związane z inicjatywą

W tym punkcie należy określić szacunkowo wkład pracy społecznej mieszkańców w realizację inicjatywy.

Napiszcie, ile osób będzie zaangażowanych w prace nad realizacją, ile godzin na to przeznaczą i jaką pracę wykonają. Wszystkie te działania należy pomnożyć przez stawki rynkowe, które można ustalić, szukając ich np. w internecie lub kontaktując się z pracownikami urzędu.



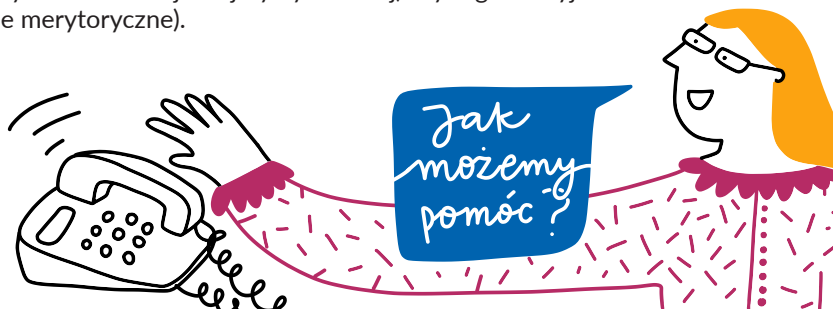
Oprócz tego wkładem może być użyczenie lub przeznaczenie na rzecz realizacji inicjatywy niezbędnych rzeczy lub usług (wkład rzeczowy), możliwe jest również przeznaczenie na inicjatywę środków finansowych w formie darowizny na rzecz Gminy.



8. Szacunkowe zaangażowanie rzeczowe lub finansowe Gminy

Tutaj określcie, jakiej pomocy potrzebujecie. Gmina może zakupić niezbędne rzeczy, zrealizować wymagane roboty oraz zatrudnić specjalistów.

Opiszcie w tym miejscu, jakie zadania lub ich część ma zostać wykonana przez Gminę. Określcie, czy ma być to pomoc rzeczowa (użyczenie sprzętu, dostarczenie materiałów lub zakup usług niezbędnych do realizacji inicjatywy lokalnej) czy organizacyjna (wsparcie merytoryczne).



9. Opinia Dzielnicy

Opinia ta nie jest obowiązkowa, ale warto się o nią postarać. Za pozytywną opinię Wasz wniosek dostanie 10 dodatkowych punktów podczas oceny. Pamiętaj, że opinia Rady Dzielnicy musi być przedłożona wraz z wnioskiem.

Aby ją uzyskać, musicie zgłosić się do siedziby Rady Dzielnicy na obszarze, na którym będzie realizowana inicjatywa.

W przypadku, gdy inicjatywa będzie się odbywać na obszarze działania więcej niż jednej Dzielnicy, wystarczy opinia jednej Dzielnicy.

WARTO WIEDZIEĆ:

Brak opinii Dzielnicy lub opinia negatywna nie stanowią przeszkody do dalszej realizacji pomysłu.

10. Załączniki

Obowiązkowe

- **Wniosek**,
- lmienna **lista poparcia** mieszkańców dla przeprowadzenia inicjatywy lokalnej, podpisaną przez co najmniej 15 mieszkańców,
- **Deklaracja** potwierdzająca zaangażowanie mieszkańców w realizację inicjatywy (podpisana przez minimum 2 osoby, które będą faktycznie pracować przy wykonaniu inicjatywy. Należy również określić wkład pracy społecznej w zadanie),
- Zgoda dysponenta terenu (tylko w przypadku terenów nie będących we władaniu miasta. W pozostałych przypadkach nie jest ona konieczna).

Nieobowiązkowe

- **Opinia** właściwej miejscowo Dzielnicy (lub Dzielnic).



Ocena wniosku

Każdy wpływający do Gminy wniosek o inicjatywę lokalną oceniany jest pod kątem **formalnym** i **merytorycznym**.

Ocena formalna

Ocena formalna wniosku polega na sprawdzeniu, czy do wniosku dołączono niezbędne dokumenty. Podczas tej oceny sprawdzamy:

- a. Czy wniosek został złożony przez mieszkańców Gminy lub za pośrednictwem organizacji pozarządowej mającej siedzibę na terenie Gminy;
- b. Czy do wniosku dołączono:
 - zgodę dysponenta/zarządcy na wykorzystanie terenu do celów realizacji inicjatywy lokalnej,
 - imienną listę poparcia mieszkańców Gminy (min. 15 osób),
 - deklarację potwierdzającą zaangażowanie mieszkańców w jej realizację;
- c. Czy we wniosku wyszczególniono koszty po stronie Gminy i wkład pracy społecznej;
- d. Czy proponowany przez wnioskodawców termin realizacji inicjatywy lokalnej zaplanowany jest na 8 tygodni lub więcej od terminu złożenia wniosku.

Jeśli wniosek spełnia wszystkie powyższe kryteria, przesyłany jest do właściwej komórki organizacyjnej UMK lub miejskiej jednostki organizacyjnej, która od tej pory odpowiedzialna będzie za dalszą ocenę i realizację inicjatywy.



Ocena merytoryczna

Ocena merytoryczna jest dokonywana przez właściwą tematyce wniosku jednostkę – np. obsadzenie skweru trafia do Zarządu Zieleni Miejskiej, a zajęcia sportowe do Wydziału Sportu. To właśnie ta jednostka po pozytywnej ocenie merytorycznej wniosku i przyznaniu wymaganych punktów będzie realizować daną inicjatywę lokalną.

Ocena merytoryczna składa się z dwóch części. Za pierwszą z nich można uzyskać w sumie 45 punktów, za drugą kolejne 45, a więc do zdobycia jest maksymalnie 90 punktów.

I. Część pierwsza. Ocena celowości

Pierwsza część oceny dokonywana jest wedle ściśle określonych kryteriów, z których maksymalnie można uzyskać w sumie 45 pkt. Za każde kryterium można dostać maksymalnie 5 pkt.

Kryteria oceny celowości realizacji zadania z punktu widzenia potrzeb społeczności lokalnej (suma: 45 punktów).

- a. **Opis potencjału, potrzeb, deficytów, problemów** społeczności lokalnej zdiagnozowanych przez wnioskodawców. W punkcie tym bierze się pod uwagę opisany przez Was problem lub deficyt, naprzeciw któremu wychodzi inicjatywa. (5 punktów)
- b. **Dostępność** inicjatywy oraz jej rezultatów dla społeczności lokalnej, biorąc pod uwagę kontekst i rodzaj inicjatywy. W zależności od rodzaju inicjatywy, bierze się pod uwagę to, czy jest ona dostępna dla ogółu mieszkańców, czy beneficjentami będzie wąska grupa mieszkańców. (5 punktów)
- c. **Liczba podpisów** popierających inicjatywę, biorąc pod uwagę wielkość i rodzaj inicjatywy. Minimalna liczba podpisów na liście poparcia to 15 osób. W zależności od rodzaju i wielkości inicjatywy, ta sama liczba podpisów może mieć różne znaczenie. (5 punktów)

- d. **Efekty i korzyści** wynikające z realizacji inicjatywy, biorąc pod uwagę potrzeby społeczności lokalnej opisane przez wnioskodawców. W punkcie tym sprawdzamy, na ile działania podejmowane w ramach inicjatywy odpowiadają na opisane przez Was problemy i potrzeby społeczności, zwracając przy tym uwagę na to, czy korzyści będą długofalowe, wykraczające poza umowny okres trwania projektu, i czy inicjatywa będzie kontynuowana. (5 punktów)
- e. **Liczba osób** zaangażowanych w tworzenie i wykonanie inicjatywy, biorąc pod uwagę jej wielkość oraz rodzaj. Minimalna liczba osób zaangażowanych to 2 osoby, jednak przeprowadzenie inicjatywy w zależności od jej rodzaju i wielkości wymaga czasem podjęcia pracy kilku osób. (5 punktów)
- f. **Integracja społeczności lokalnej i przełamywanie barier** poprzez działania realizowane w trakcie inicjatywy. Oceniamy, czy działania realizowane w ramach inicjatywy mają charakter integrujący społeczność i tworzący wspólnotę lokalną. (5 punktów)
- g. Realizacja **edukacji obywatelskiej**, popularyzowanie aktywności obywatelskiej poprzez działania realizowane w trakcie inicjatywy lokalnej. (5 punktów)
- h. Zapewnienie **dotętności** osobom ze szczególnymi potrzebami przez stosowanie uniwersalnego projektowania lub racjonalnych usprawnień. (5 punktów)
- i. **Opinia** właściwej ze względu na tematykę dialogu z mieszkańcami Komisji Rady Miasta Krakowa. Wpływający wniosek jest oceniany przez Komisję ds. Dialogu Obywatelskiego, która wydaje opinię na temat projektu. Komisja ds. Dialogu Obywatelskiego zajmuje się monitorowaniem prac i działań Dzielnic Miasta, Wydziałów Urzędu Miasta oraz miejskich jednostek organizacyjnych. (5 punktów)



Uwaga! Dodatkową wartością inicjatywy jest promowanie przez nią postaw zaangażowania obywatelskiego.

Zgłoszone wnioski powinny uwzględniać udział mieszkańców ze szczególnymi potrzebami, np. osób z niepełnosprawnościami czy rodziców z dzieckiem w wózku, a tym samym zaproponować rozwiązania, które zagwarantują udział w inicjatywie bez zbędnych przeszkód.

Zakres procentowy	Punkty
< 10 %	0
10 % - 11 %	1
12 % - 13 %	2
14 % - 15 %	3
16 % - 17 %	4
18 % - 19 %	5
20 % - 21 %	6
22 % - 23 %	7
24 % - 25 %	8
26 % - 27 %	9
28 % - 29 %	10
30 % - 31 %	11
32 % - 33 %	12
34 % - 35 %	13
36 % - 37 %	14
38 % - 39 %	15
40 % - 41 %	16
42 % - 43 %	17
44 % - 45 %	18
46 % - 47 %	19
48 % - 49 %	20
50 % - 51 %	21
52 % - 53 %	22
54 % - 55 %	23
56 % - 57 %	24
58 % - 59 %	25
60 % - 61 %	26
62 % - 63 %	27
64 % - 65 %	28
66 % - 67 %	29
68 % - 69 %	30
70 % - 71 %	31
72 % - 73 %	32
74 % - 75 %	33
76 % - 77 %	34
78 % - 79 %	35
80 % - 81 %	36
82 % - 83 %	37
84 % - 85 %	38
86 % - 87 %	39
> 88 %	40

II. Część druga. Wkład mieszkańców

Druga część oceny merytorycznej może dać w sumie 45 punktów. Dzieli się ona na dwie części: wkład pracy społecznej (max 40 punktów) oraz wkład rzeczowy i finansowy mieszkańców (max 5 punktów).

a. Wkład pracy społecznej (max 40 punktów)

Wkład pracy społecznej określamy w procentach, jako stosunek urealnionej* pracy społecznej do urealnionych* całkowitych kosztów po stronie Gminy. Stosunek ten, wyrażony w procentach, skutkuje przyznaniem danej liczby punktów jak w tabeli obok.



* WARTO WIEDZIEĆ:

Aby określić właściwy stosunek, wartości są **UREALNIANE**. Urealnianie to proces, w którym potwierdzamy wszystkie koszty za usługi, sprzęty itd. poprzez zapytania ofertowe u konkretnych usługodawców, konsultowanie z ekspertami np. architektami, inżynierami itd. Innymi słowy, sprawdzamy, jakie w rzeczywistości będą koszty oszacowane wcześniej przez Was.



b. Wkład rzeczowy i finansowy (max 5 punktów)

Wkład rzeczowy i finansowy obliczamy jako urealniony* stosunek wkładu rzeczowego i finansowego wnioskodawców do urealnionego* zaangażowania Gminy. Stosunek ten, wyrażony w procentach, skutkuje przyznaniem danej liczby punktów jak w tabeli poniżej.



Zakres procentowy	Punkty
<10 %	0
10 % - 20 %	1
21 % - 30 %	2
31 % - 50 %	3
51 % - 70 %	4
> 70 %	5

PRZYKŁAD:

Koszt całkowity projektu X został określony na 20 000 zł, z czego wkład Gminy to 11 000 zł.

Wkład mieszkańców, czyli pozostałe 9 000 zł, dzieli się na: wkład pracy społecznej (a), który urealniono* na 7000 zł, oraz wkład rzeczowy i finansowy (b), który wyniósł 2000 zł.

Punkty za wkład pracy społecznej mieszkańców (a) obliczamy następująco:

$$\frac{7\,000}{11\,000} \times 100\% = 63\%$$

63% według tabelki z poprzedniej strony daje **27 punktów**.

Punkty za wkład rzeczowy i finansowy mieszkańców (b) obliczamy następująco:

$$\frac{2\,000}{11\,000} \times 100\% = 18\%$$

18% według tabelki powyżej daje **1 punkt**.

Ostateczna punktacja

Łączna suma punktów z oceny celowości oraz wkładów wnioskodawców stanowi ostateczną ocenę wniosku.

WARTO WIEDZIEĆ:

Wnioski, które podczas oceny uzyskają w sumie mniej niż 60 punktów, nie będą realizowane.

W przykładzie z poprzedniej strony projekt zdobył **28 na 45** punktów za drugą część oceny. Oznacza to, że pierwsza część oceny musi wynieść minimum 32 punkty, aby wniosek został zakwalifikowany do realizacji, ponieważ **28+32 to 60**.



Umowa

Jeśli wniosek uzyska wymaganą ilość punktów, Urząd podpisuje z wnioskodawcą umowę o wykonanie inicjatywy lokalnej.



Umowa jest zwieńczeniem wspólnych działań w kierunku realizacji planowanej inicjatywy. Daje ona poczucie, że wspólne działanie realnie się wydarzy – jest gwarancją dla obu stron, że działamy partnersko.

Jej najważniejszymi elementami są **harmonogram** i **kosztorys** inicjatywy.

Realizacja

Hurra, najprzyjemniejsze przed Wami!
Bawcie się dobrze i pamiętajcie o promocji!

PAMIĘTAJ:

Konieczne umieszczajcie w materiałach promocyjnych (takich jak: gadżety, plakaty, strony internetowe, posty w mediach społecznościowych), wzmianki, że jest to „**Zadanie publiczne realizowane w ramach Inicjatywy Lokalnej**”.



Sprawozdanie

W ciągu 30 dni po zakończeniu realizacji inicjatywy należy sporządzić sprawozdanie. Sprawozdanie jest podsumowaniem Waszych działań. Tu również możecie liczyć na wsparcie Urzędu.

Sprawozdanie zawiera dwie części:

- Część merytoryczna – tutaj wskazuje się, co udało się zrobić dzięki inicjatywie, czy wszystkie działania zostały zrealizowane i w jakim stopniu, kto brał udział w poszczególnych działaniach, czy cel został osiągnięty i jakie przyniosło to wymierne efekty, czy zdiagnozowano problemy podczas realizacji inicjatywy i jak sobie z nimi poradzono.
- Część finansowa – w tej części wskazuje się wydatki, jakie poniesiono na realizację inicjatywy.

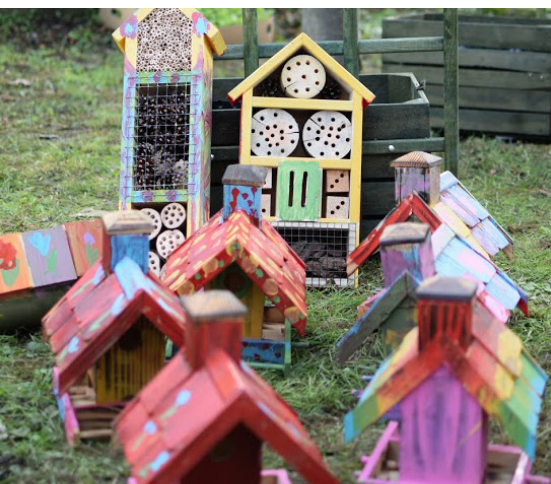


Zrealizowane projekty



Piknik u Fidlera

To działanie, które w 2020 roku skupiło wokół siebie pracowników Szkoły Podstawowej nr 114 w Krakowie, uczniów, ich rodziców i dziadków. Celem projektu było zagospodarowanie przyszkolnego terenu zielonego w połączeniu z działaniami na rzecz edukacji ekologicznej i przyrodniczej. Nauczyciele i uczniowie uprzętnęli i przygotowali teren, wykonali rabaty, posadzili rośliny oraz umieścili w ogrodzie wykonane wcześniej karmniki oraz budki lęgowe dla zwierząt. Dzięki zaangażowaniu tak licznej grupy mieszkańców udało się zbudować mocne relacje w społeczności szkolnej, przypominając o tym, że szkoła to nie tylko edukacja, a przede wszystkim wspólnota. Szkolna przestrzeń stała się bardziej przyjazna dla uczniów, a nauczycielom dostarczyła narzędzia do edukacji w kontakcie z przyrodą.



Moja młodość - moje wspomnienia

Pomysł na działanie zrodził się na jednym ze spotkań Letniej Akademii Liderów dla krakowskich seniorów. Realizatorami i odbiorcami przedsięwzięcia byli seniorzy i byli pracownicy Kombinatu, a celem nadrzędnym integracja seniorów z Nowej Huty, w szczególności z nim związanych. W ramach przedsięwzięcia w 2019 r. zorganizowano 5 spotkań integracyjnych. Seniorzy zajęli się promocją wydarzenia, wynajęli miejsca do spotkań, zaangażowali wolontariuszy. Gmina zakupiła nagrody dla uczestników konkursu, pokryła koszty poczęstunku oraz warsztatów artystycznych. Realizatorom udało się dotrzeć i zachęcić do udziału ponad 200 mieszkańców. Dodatkowym efektem inicjatywy są plany utworzenia Centrum Aktywności Seniora. Stowarzyszenie byłych pracowników Huty „Złota jesień Hutnika” poprowadzi jedno z krakowskich centrów.



Piękna Fatimska

Założeniem Wnioskodawców było zagospodarowanie i zaaranżowanie terenów zielonych przy ulicy Fatimskiej, ale przede wszystkim poznanie się mieszkańców ulicy, zintegrowanie, a w przyszłości może podjęcie kolejnych wspólnych działań na rzecz otoczenia lub społeczności lokalnej. Przy sadzeniu drzew i krzewów uczestniczyły całe rodziny. Mieszkańcy zadbali również o poczęstunek, który był bardzo miłą częścią wydarzenia, pozwolił na sąsiedzkie rozmowy i zacieśnianie znajomości. Mieszkańcy zapoznali się z ideą inicjatywy lokalnej, która pozwala z jednej strony na realizację zielonych pomysłów w lokalnej przestrzeni, z drugiej sprzyja rozwijaniu więzi w społeczności mieszkańców.



Więcej realizacji znajdziecie na stronie [obywatelski.krakow.pl!](http://obywatelski.krakow.pl)





POROZMAWIAMY
O KRAKOWIE. TO WAŻNE.

KONSULTACJE SPOŁECZNE

Konsultacje społeczne to rodzaj **rozmowy**, którą prowadzi Urząd Miasta z mieszkańcami. Mogą być np. w formie spotkań, punktów konsultacyjnych na ulicach, dyskusji on-line, pytań przesyłanych drogą mailową, warsztatów czy spacerów badawczych. Na podstawie zdobytych podczas nich informacji władze dowiadują się, jak podjąć decyzje najkorzystniejsze dla mieszkańców.

Jak TWOJE OPINIE WPŁYWAJĄ NA KRAKÓW DZIEKI KONSULTACJOM SPOŁECZNYM



MIESZKASZ W KRAKOWIE,
WIĘC JESTEŚ *ekspertką / ekspertem*
W SPRAWACH MIASTA!

PODZIEL SIĘ
SWOJĄ
OPINIĄ
W KONSULTACJACH



NOWE DRÓGI

TRANSPORT PUBLICZNY

PARKI I
SKWERY

OCHRONA
PRZYRODY

KONSULTACJE SPOŁECZNE



TO
rozmowy O TYM JAK
POWINIEN FUNKCJONOWAĆ
I ZMIENIAĆ SIĘ KRAKÓW

W KOTRYCH
MIESZKANCY
doradzają



A WŁADZE
pytają,
stuchają
I PODEJMUJĄ
OSTATECZNE
decyzje

Więcej
opinii



TO SYGNAŁ DLA DECYDENTÓW,
ŻE TEMAT JEST WAŻNY.

WEŹ UDZIAŁ W KONSULTACJACH:

DOWIEDZ SIĘ

WIĘCEJ NA KONSULTOWANY TEMAT
Z *materiałów*
W OGŁOSZENIU O KONSULTACJACH



ZABIERZ GŁOS

WEŹ UDZIAŁ
W *spotkaniu*
NA ŻYWO



LUB
ONLINE

WYPEŁNIJ
ankietę
LUB WYŚLIJ
formularz

DOWIEDZ SIĘ
WIĘCEJ I ZOSTAW
OPINIĘ PODCZAS
dyskursu eksperta
ekspertki

TU ZNAJDZIESZ INFORMACJĘ
O PRÓWADZONYCH KONSULTACJACH

obywatelski.krakow.pl
KONSULTACJE SPOŁECZNE

KALENDARZ
PLANOWANYCH
KONSULTACJI

OGŁOSZENIA
O AKTUALNYCH
KONSULTACJACH

ZAPISZ SIĘ
NA
newsletter
I NIE PRZEGAP
ROZPOCZĘCIA
KONSULTACJI

PODSUMOWANIA
I RAPORTY

SPRAWDŹ



JAK URZĄD ODNIÓSŁ SIĘ
DO *uwag*

POZNAJ *opinie innych*
MIESZKANEK
I MIESZKANCÓW

MOŻESZ TEŻ ZAWNIOSKOWAĆ
O PRZEPROWADZENIE KONSULTACJI
✓ ZBIERAJĄC 300 podpisów
✓ ZA *pośrednictwem* RADY DZIELNICY,
STOWARZYSZENIA lub FUNDACJI.



POROZMAWIAJMY
O KRAKOWIE. TO WAŻNE.

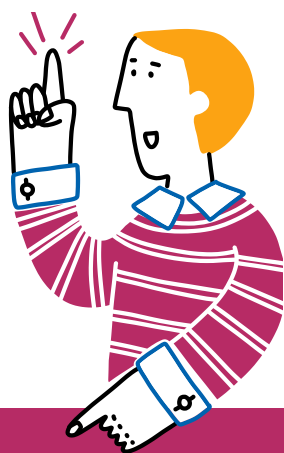
Czym są konsultacje społeczne?

Konsultacje społeczne w Krakowie są formą **dialogu** mieszkańców i NGO z władzami Miasta. To sposób, w który Wy – mieszkańcy – możecie **zaangażować** się w jego rozwój, być **współodpowiedzialnymi** za podejmowane decyzje i **uczestniczyć** w procesach dotyczących spraw bezpośrednio Was dotyczących – **takich jak np. budowa dróg, opłaty miejskie, tereny zielone i ochrona przyrody oraz transport publiczny.**

W Urzędzie Miasta Krakowa za koordynację konsultacji społecznych z Mieszkańcami odpowiedzialny jest:

**Wydział Polityki Społecznej i Zdrowia
Referat ds. Partycypacji i Dialogu,
Miejskie Centrum Dialogu (MCD).
www.obywatelski.krakow.pl**

Dane kontaktowe znajdziesz na końcu tej książeczki :)



WARTO WIEDZIEĆ:

Na stronie www.obywatelski.krakow.pl znajduje się **kalendarz konsultacji społecznych**, dzięki któremu możesz dowiedzieć się o planowanych konsultacjach w danym roku.

Cele konsultacji społecznych

Prowadzenie konsultacji społecznych w Gminie Miejskiej Kraków ma na celu:

INFORMOWANIE

- mieszkańców o planowanych przez Gminę Miejską Kraków inwestycjach oraz projektach miejskich
- o efektach przedmiotowych inwestycji oraz projektów miejskich
- o zaplanowanych przez Gminę rozwiązaniach w zakresie inwestycji oraz projektów miejskich, ich znaczenia dla rozwoju miasta oraz efektów dla mieszkańców



ROZWÓJ

- dialogu samorządu z mieszkańcami



POZNANIE

- potrzeb i opinii mieszkańców o sprawach objętych konsultacjami



PROMOWANIE

- partycypacji społecznej

ZBIERANIE

- propozycji rozwiązań i pomysłów dotyczących inwestycji oraz projektów miejskich



WSPÓŁPRACĘ

- i wypracowywanie wspólnych rozwiązań
- oraz poczucie współodpowiedzialności za podjęte decyzje
- z zaangażowaniem mieszkańców w procesy tworzenia miasta
- dzięki której ograniczona, rozwiązana lub załagodzona zostaje sytuacja konfliktowa

TWORZENIE

- większej świadomości złożoności problemów, przed jakimi stają współczesne samorzady
- wzajemnego zaufania i zrozumienia w relacjach samorząd – mieszkańiec i poczucia podmiotowości mieszkańca w mieście



Jak możesz zabrać głos w konsultacjach?

Poniżej prezentujemy najczęściej wykorzystywane formy dialogu podczas konsultacji w Krakowie.

OTWARTE SPOTKANIA KONSULTACYJNE

Spotkania przyjmują formę otwartych dyskusji, na które może przyjść każdy mieszkaniec i każda mieszkanka Krakowa. Podczas tego typu spotkań można dowiedzieć się więcej na temat przedmiotu danej konsultacji, np. wysłuchać prelekcji na jej temat lub przeczytać specjalnie przygotowane materiały. Następnie od uczestników zbierane są opinie, wnioski i uwagi. Jest to również dobra okazja, by zadawać pytania i uzyskać dodatkowe wyjaśnienia.

To jedna z najczęściej wykorzystywanych form konsultacji społecznych w Krakowie.



FORMULARZ KONSULTACYJNY (PAPIEROWY / ON-LINE)



Ta forma konsultacji ma na celu zebranie opinii mieszkańców na dany temat w formie pisemnej odpowiedzi na pytania pomocnicze.

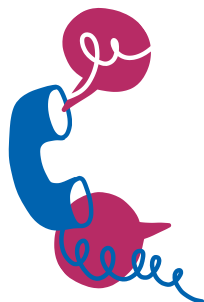
Ważne jest, aby opinie przesłane w formularzu zostały przez Ciebie podpisane.

ANKIETA

Najczęściej online i anonimowa. Dzięki niej łatwo i szybko w dowolnym miejscu możesz zarówno przekazać swoje opinie, jak i dokonać wyboru spośród przedstawionych opcji.



DYŻUR EKSPERTA



Podczas dyżuru eksperta możesz dowiedzieć się więcej na konsultowany temat od specjalisty i zostawić swoją opinię. Zadzwoń lub przyjdź na dyżur eksperta, jeśli masz konkretne pytanie lub brakuje Ci szczegółowych informacji. Dyżur eksperta może również okazać się szczególnie przydatny, jeśli masz pomysł, który chcesz omówić z ekspertem.



PANEL OBYWATELSKI

Panel obywatelski jest formą **demokracji deliberacyjnej**, czyli demokracji, w której centrum jest rozmowa, otwartość na inne perspektywy i wspólne poszukiwanie rozwiązań najlepszych dla wspólnoty. Paneliści i panelistki są wybierani losowo spośród osób mieszkających w Krakowie tak, żeby stanowili jak najlepszą reprezentację różnych grup społecznych.

W trakcie panelu najpierw uczestnicy i uczestniczki poszerzają swoją wiedzę na dany temat podczas konsultacji z ekspertami i ekspertkami. Później dyskutują i wspólnie szukają rozwiązań. Proces kończy głosowanie, a **rekommendacje**, które uzyskają poparcie określone wcześniej w regulaminie, zostają przekazane Prezydentowi.



WARTO WIEDZIEĆ:

W 2021 r. w Krakowie po raz pierwszy został zorganizowany panel obywatelski.

Krakowski Panel Klimatyczny poświęcony jest zmianom klimatu i neutralności klimatycznej miasta. Jego celem jest wypracowanie odpowiedzi na pytanie: **Jak Miasto Kraków i mieszkańcy mogą ograniczyć zużycie energii i zwiększyć wykorzystanie energii odnawialnej?**

Kto może zainicjować konsultacje?

Konsultacje przeprowadza się:

z inicjatywy
Prezydenta Miasta
Krakowa

z inicjatywy Rady
Miasta Krakowa

na wniosek:

- a) grupy co najmniej 300 mieszkańców,
- b) Rady Dzielnicy Miasta Krakowa,
- c) grupy co najmniej 8 NGO,
- d) Krakowskiej Rady Działalności Pożytku Publicznego,
- e) Rady Krakowskich Seniorów,
- f) komisji lub zespołu zadaniowego Rady Miasta Krakowa,
- g) Młodzieżowej Rady Miasta Krakowa,
- h) Komisji Dialogu Obywatelskiego,
- i) Powiatowej Społecznej Rady ds. Osób Niepełnosprawnych.



PAMIĘTAJ:

Oprócz tego, że możesz zebrać 300 podpisów od mieszkańców pod swoim pomysłem dot. konsultacji, możesz także zgłosić swój pomysł do każdego z ww. podmiotów uprawnionych do złożenia wniosku oraz przekonać, aby to on złożył wniosek dotyczący zainicjowania konsultacji społecznych.

Inicjowanie konsultacji przez mieszkańców

Problem, spór, a może pomysł na ciekawą inwestycję w Twoim otoczeniu? Jeśli chcesz coś zmienić, wcześniej warto zapytać o zdanie innych – **zorganizuj konsultacje społeczne**.

Jako mieszkaniec Krakowa możesz zainicjować konsultacje społeczne zbierając poparcie pod wnioskiem, który składa się do Urzędu. Na następnych stronach znajdziesz informacje o tym, jak to zrobić.

Podstawowe pojęcia

Mieszkaniec Krakowa



Osoba zamieszkała na terenie Krakowa (nie jest konieczne zameldowanie!)

Zakres prowadzenia konsultacji społecznych



Wszystkie sprawy ważne dla mieszkańców Krakowa.

Wniosek



Musi być podpisany przez przynajmniej 300 mieszkańców Krakowa.

Czas trwania



Minimalny czas trwania konsultacji społecznych to 21 dni.

Jak poprawnie przygotować wniosek?



Aby wniosek był poprawnie sformułowany, musi zawierać:

- **opis przedmiotu** konsultacji;
- **propozycję form** konsultacji;
- **uzasadnienie** przeprowadzenia konsultacji;
- ewentualne **załączniki**, czyli materiały dostarczające dodatkowych informacji o przedmiocie konsultacji, np. plany, propozycje, mapy oraz informacje dotyczące osób składających wniosek;
- wskazanie **imienia i nazwiska osoby reprezentującej** wnioskodawców oraz jej dane kontaktowe;
- wykaz **osób popierających** wniosek o przeprowadzenie konsultacji zawierający następujące dane tych osób:
 - imię i nazwisko,
 - adres zamieszkania,
 - własnoręczny podpis.

Nie zapomnij napisać we wniosku o:



- proponowanym **terminie rozpoczęcia i/lub zakończenia** konsultacji;
- proponowanym **rejonie miasta**, w którym powinno odbyć się np. spotkanie lub warsztaty;
- sugerowanym **terminie** lub terminach i godzinach **spotkań**;
- wskazaniu **grup docelowych**, do których miałyby być skierowane formy promocji;
- sposobach na **zwiększenie dostępności** konsultacji dla wszystkich mieszkańców, także tych z niepełnosprawnościami i ograniczeniami ruchowymi.

Wniosek złożony! Co dalej?



Kiedy już wniosek zostanie złożony, Urząd Miasta Krakowa rozpatruje go w terminie **30 dni** od daty jego wpłynięcia. Wnioskodawcy zostaną poinformowani o jego pozytywnym lub negatywnym rozpatrzeniu wraz z uzasadnieniem tej decyzji.

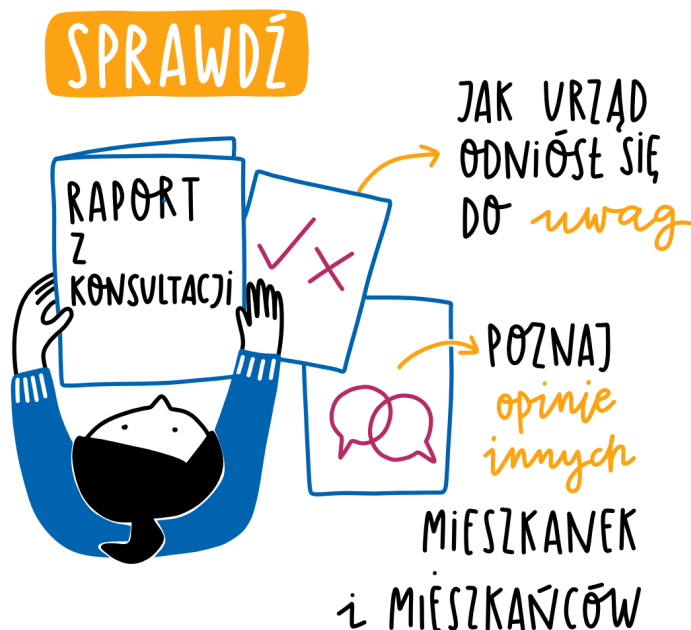
WARTO WIEDZIEĆ:

W uzasadnionych przypadkach możliwe jest wspólne rozpatrzenie więcej niż jednego wniosku o konsultację społeczne, których tematyka się pokrywa.

Raport z konsultacji

Po zakończonym procesie konsultacyjnym jednostka merytoryczna przygotowuje **raport z konsultacji**. Dzięki temu mieszkańcy mają możliwość dowiedzieć się, jak urząd odniósł się do ich uwag, a także poznać opinie innych mieszkank i mieszkańców.

Raport z konsultacji przygotowany jest do **30 dni** od zakończenia procesu konsultacyjnego. W uzasadnionych przypadkach, wymagających sporządzenia obszernej dokumentacji lub dodatkowych analiz, termin 30 dni może ulec wydłużeniu, jednak nie więcej niż do 60 dni.



Siedem zasad konsultacji

Konsultacje społeczne w Krakowie prowadzone są według poniższych zasad. Jest to swojego rodzaju **KODEKS DOBREJ ROZMOWY**.

1

Zasada dobrej woli

W duchu dialogu, strony słuchają się nawzajem, wykazując wolę zrozumienia odmiennych racji.

2

Zasada powszechności

Każdy zainteresowany powinien mieć dostęp do udziału w konsultacjach dzięki stworzonym przez organizatorów warunkom do powszechnego w nich uczestnictwa.

3

Zasada przejrzystości

Wszystkie informacje w ramach konsultacji muszą być powszechnie dostępne. Organizatorzy dbają o to, zapewniając rzetelność i kompletność informacji o przedmiocie konsultacji.

4

Zasada responsywności

Każdy uczestnik konsultacji powinien otrzymać merytoryczną odpowiedź na zgłoszoną uwagę, opinię, komentarz.

5

Zasada koordynacji

Każda z konsultacji społecznych musi mieć gospodarza, odpowiedzialnego za cały proces.

6

Zasada przewidywalności

Już na najwcześniejszym etapie konsultacje powinny być prowadzone w zaplanowany sposób i w oparciu o czytelne zasady.

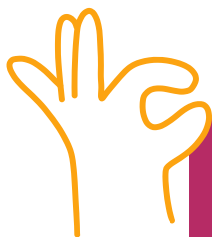
7

Zasada poszanowania interesu ogólnego

Ostateczne decyzje podejmowane w oparciu o konsultacje powinny reprezentować interes i dobro ogółu mieszkańców.



Więcej informacji na temat Siedmiu zasad konsultacji można znaleźć pod adresem: www.gov.pl/web/cyfryzacja/jak-prowadzimy-konsultacje.



WARTO WIEDZIEĆ:

Siedem zasad konsultacji powstało dzięki współpracy przedstawicieli administracji i ekspertów społecznych, którzy w 2012 r. na zaproszenie ówczesnego Ministerstwa Administracji i Cyfryzacji opracowali standardy, jakie powinny obowiązywać w procesach konsultacyjnych.

Przykłady

W latach 2016–2021 zostało przeprowadzonych około 140 procesów konsultacyjnych, w których udział wzięli mieszkańcy Krakowa. Konsultacje swoim zasięgiem obejmowały praktycznie cały obszar działań miejskich. Poniżej znajdziecie przykłady, czego dotyczyły.

SPRAWY SPOŁECZNE

- regulamin Budżetu Obywatelskiego Miasta Krakowa – nowa koncepcja wypracowywania projektów ogólnomiejskich
- opracowanie koncepcji funkcjonowania Centrum Obywatelskiego Nowa Huta
- powiatowy program działania na rzecz osób z niepełnosprawnościami na lata 2019–2022



TRANSPORT

- przebudowa ul. Starowiśnej na odcinku od ul. Dietla do Mostu Powstańców Śląskich
- wdrożenie Systemu Informacji Miejskiej

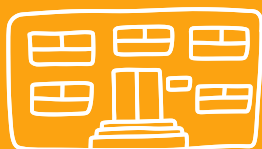


TURYSTYKA

- projekt dokumentu „Polityka zrównoważonej turystyki Krakowa na lata 2021-2028”

ZIELEŃ I OCHRONA ŚRODOWISKA

- projekt dokumentu pt.: „Strategia rozwoju elektromobilności dla Gminy Miejskiej Kraków”
- budowa Parku Rzecznego Białucha na terenie Dzielnicy IV



KULTURA

- budowa Centrum Muzyki
- budowa Muzeum – Miejsca Pamięci KL Plaszow w Krakowie

Zrealizowane projekty

Dzięki zaangażowaniu Mieszkańców podczas konsultacji społecznych powstały ostateczne rozwiązania i plany tych projektów – dziękujemy!



Park Reduta

Od początku listopada do 10 grudnia 2015 r. trwały konsultacje dotyczące projektu parku Reduta. W ich trakcie Mieszkańcy opracowali propozycje zagospodarowania parku odpowiadające ich realnym potrzebom. Efekt: w parku posadzono 300 drzew, 8 tys. krzewów, 131 drzewek owocowych, prawie 900 krzewów owocowych, ponad 2 tys. pnączy i 3,5 tys. sztuk bylin. Powstało w nim ponad 25 tys. metrów kwadratowych trawników i łąk kwiatnych. Park Reduta został oficjalnie otwarty w 2019 r.

W parku znalazł się też wielofunkcyjny pawilon, który pełnił będzie funkcję kawiarni oraz miejsca spotkań mieszkańców. Na dachu pawilonu znajduje się taras, z którego można obserwować park. W parku zamontowanych zostało około 100 ławek, 135 koszy na śmieci, 20 hamaków, 20 leżaków oraz poidło. W części leśnej parku powstała ścieżka spacerowa pomiędzy drzewami, przeznaczona dla biegaczy.





Centrum Obywatelskie Nowa Huta

Od 7 do 28 czerwca 2019 r. przeprowadzone zostały z mieszkańcami i organizacjami pozarządowymi konsultacje społeczne dotyczące opracowania koncepcji funkcjonowania Centrum Obywatelskiego Nowa Huta.

Celem konsultacji było poznanie potrzeb i oczekiwań mieszkańców odnośnie do Centrum Obywatelskiego Nowa Huta, by miejsce to służyło rozwojowi, wzmocnieniu i partycypacji w działaniach łączących organizacje, instytucje oraz mieszkańców.

Rezultatem projektu jest miejsce, które obecnie funkcjonuje jako Centrum Obywatelskie C10 w Nowej Hucie.

Więcej realizacji znajdziecie na stronie [obywatelski.krakow.pl!](http://obywatelski.krakow.pl)





MASZ PYTANIA?
Skontaktuj się z nami:

Infolinia Budżetu Obywatelskiego:

12 616 11 11

Infolinia Inicjatywy Lokalnej:

12 616 78 05

Infolinia Miejskiego Centrum Dialogu
(Konsultacje Społeczne):

12 616 60 40



**NASZE MEDIA
SPOŁECZNOŚCIOWE**

Facebook

fb.com/budzet.krakow

fb.com/dialoguj

Instagram

@budzet_obywatelski_krakow

@miejskie_centrum_dialogu

Twitter

@krakowski_BO

Więcej informacji na temat wszystkich narzędzi
partycypacji można znaleźć na stronie
www.obywatelski.krakow.pl.

Warto także być na bieżąco z Newsletterem
Obywatelskiego Krakowa!



Urząd Miasta Krakowa

WYDZIAŁ POLITYKI SPOŁECZNEJ I ZDROWIA

30-703 Kraków

ul. J. Dekerta 24

tel. +48 12 616 60 40

fax +48 12 616 78 13

www.obywatelski.krakow.pl

ISBN 978-83-66039-73-5