



Kraków

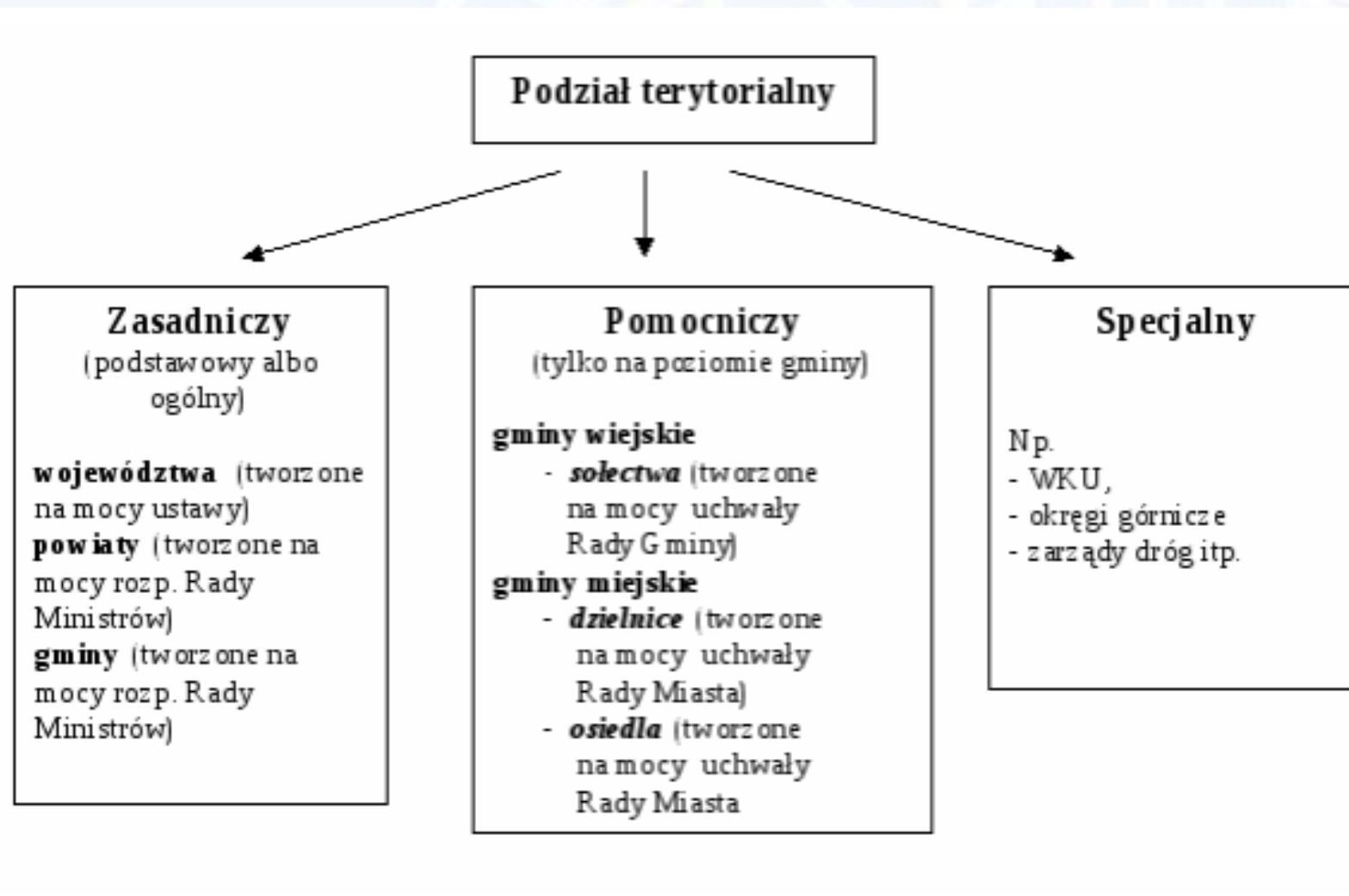
Struktura i funkcjonowanie administracji publicznej na przykładzie
krakowskiego samorządu.

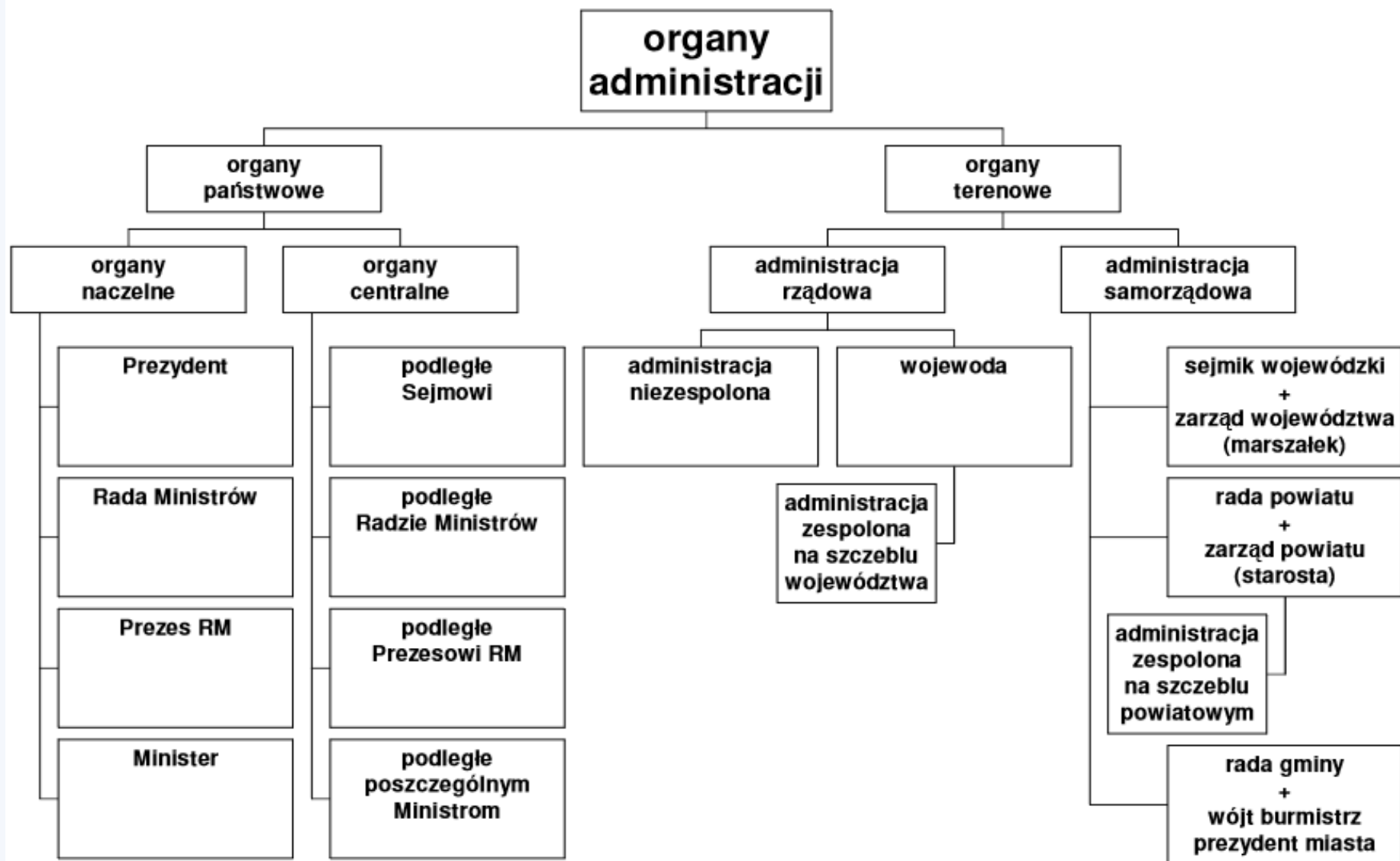
Wydział Polityki Społecznej i Zdrowia

„Między rządem a samorządem nie ma żadnych «naturalnych» przeciwieństw (...) albowiem rząd i samorząd – to tylko (...) dwa odmiennie skonstruowane narzędzia, którymi posługuje się zorganizowana społeczność w realizacji celów dobra powszechnego”

[Maurycy Jaroszyński (1934)]







Sejm i Senat:

Sejm składa się z **460** posłów wybieranych wyborach: **powszechnych, równych, bezpośrednich, proporcjonalnych, w głosowaniu tajnym.**

Senat składa się ze **100** senatorów wybieranych wyborach: **powszechnych, bezpośrednich, w głosowaniu tajnym.**

Fundamentalne znaczenie dla pracy Sejmu (i Senatu) ma pojęcie **kadencji** (okres, na który został wybrany Sejm i wynosi 4 lata).

Kadencja rozpoczyna się w dniu zebrania się Sejmu na pierwsze posiedzenie i trwa do dnia poprzedzającego dzień zebrania się Sejmu następnej kadencji (art. 98 ust. 1). Kadencja Sejmu może zostać **skrócona uchwałą Sejmu** podjętą większością 2/3 głosów ustawowej liczby posłów (art. 98 ust. 3.); **postanowieniem Prezydenta RP** w dwóch określonych sytuacjach (art. 155 ust. 2, art. 225).

Prezydent RP:

Funkcje ustrojowe: Prezydent RP jest najwyższym przedstawicielem RP i gwarantem ciągłości władzy państwowej, prezydent czuwa nad przestrzeganiem Konstytucji, stoi na straży suwerenności i bezpieczeństwa państwa oraz nienaruszalności i niepodzielności jego terytorium. Prezydent wykonuje swoje zadania w zakresie i na zasadach określonych w Konstytucji i ustawach (art. 126 Konstytucji).

Wybory prezydenckie: Prezydent RP jest wybierany przez Naród w wyborach powszechnych, równych, bezpośrednich i w głosowaniu tajnym na 5 letnią kadencję i może być wybrany **ponownie tylko raz.** Na Prezydenta RP może być wybrany obywatel polski, który najpóźniej w dniu wyborów kończy **35 lat** i korzysta z pełni praw wyborczych do Sejmu. Kandydata zgłasza co najmniej **100.000 obywateli.**

Na Prezydenta RP wybrany zostaje kandydat, który otrzymał więcej niż połowę ważnie oddanych głosów. Jeżeli żaden z kandydatów nie uzyska wymaganej większości, czternastego dnia po pierwszym głosowaniu przeprowadza się ponowne głosowanie, w którym wyborcu dokonuje się spośród dwóch kandydatów, którzy w pierwszym głosowaniu otrzymali kolejno największą liczbę głosów. Na Prezydenta RP wybrany zostaje kandydat, który w ponownym głosowaniu otrzymał więcej głosów.



Źródła prawa powszechnie obowiązującego:

Konstytucja

Sejm + Senat

Umowy międzynarodowe ratyfikowane za uprzednią zgodą wyrażoną w ustawie w przypadku kolizji z ustawą

Ustawy

Sejm + Senat

Umowy międzynarodowe

Zawiera: Rada Ministrów
Ratyfikuje: Prezydent

Rozporządzenia

Rada Ministrów, Prezes RM,
ministrowie, Prezydent, KRRiTV

Akty prawa miejscowego

1. *Organy samorządu terytorialnego*
2. *terenowe organy administracji rządowej*

Kontrola konstytucyjności - TRYBUNAŁ KONSTYTUCYJNY

Kontrola legalności - WSA, NSA



Źródła prawa miejscowego:



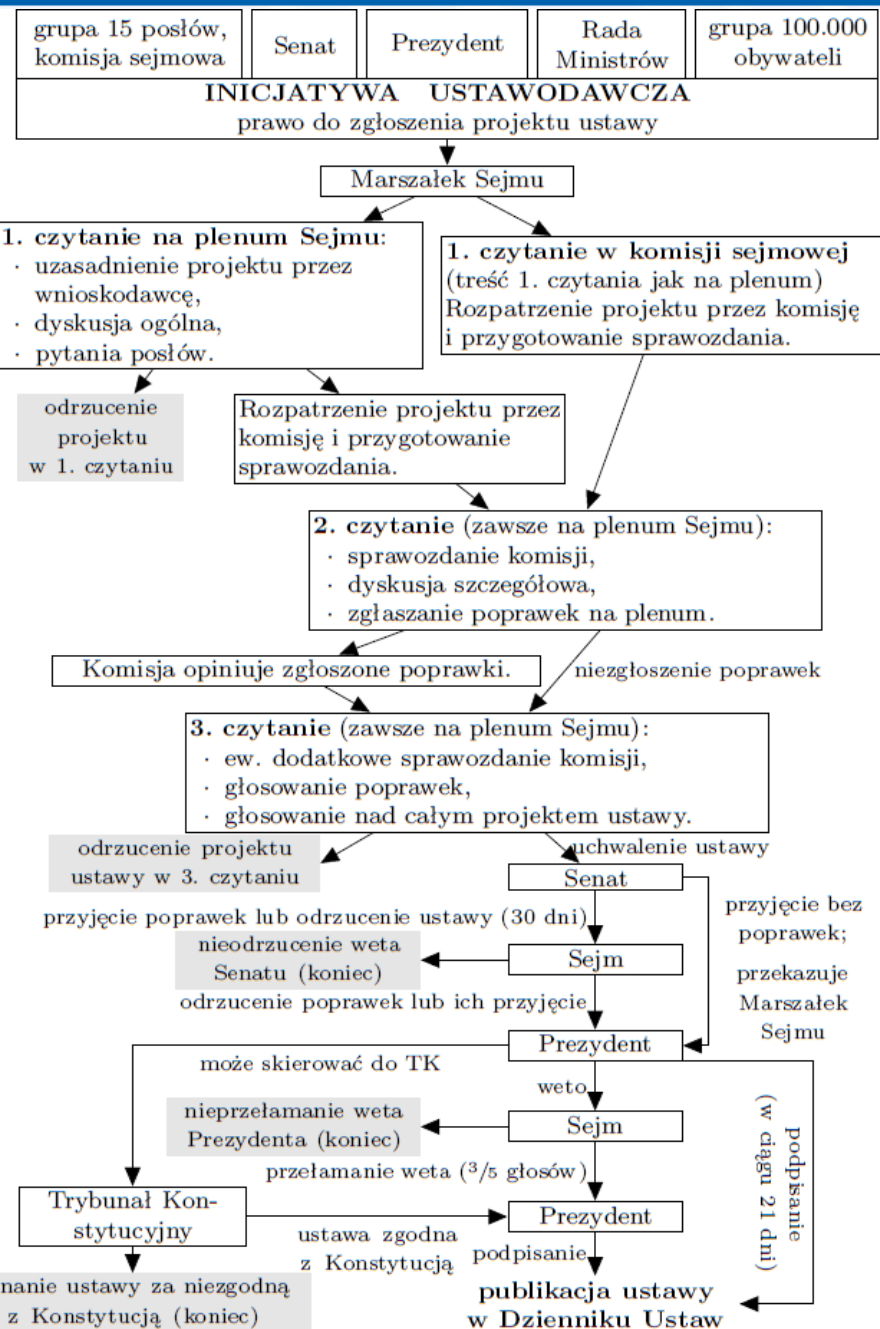
Poszczególne rodzaje aktów prawa miejscowego określają ustawy.

Są to w szczególności:

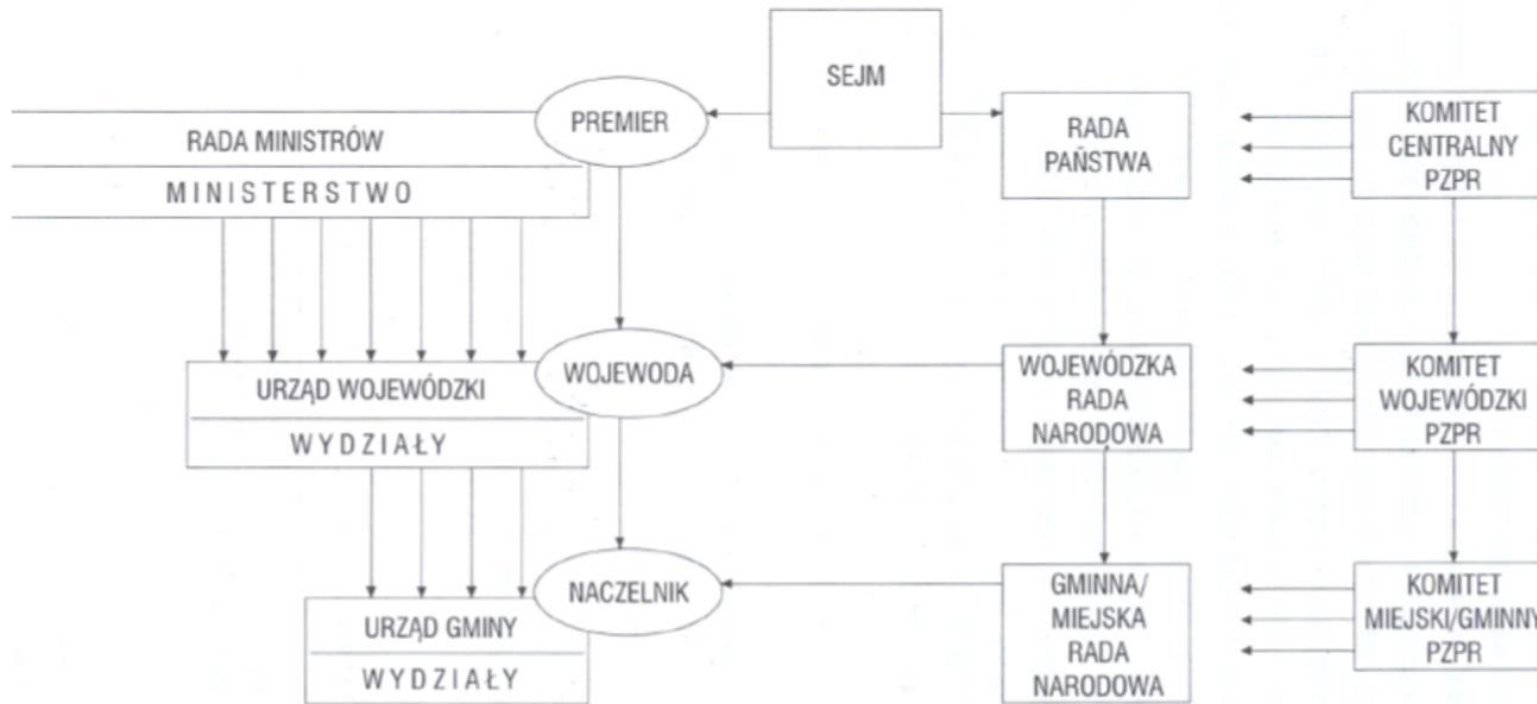
- 1) **Uchwały organów kolegialnych** samorządu terytorialnego (uchwały rad i zarządów)
- 2) **Zarządzenia** wójta, burmistrza czy prezydenta miasta,
- 3) **Rozporządzenia** porządkowe wojewody,
- 4) **Zarządzenia** terenowych organów administracji rządowej, niespolonej (np. organów administracji morskiej),
- 5) **Statuty**,
- 6) **Regulaminy**.

Akty prawa miejscowego są aktami normatywnymi, a zatem zawierającymi normy w zasadzie **generalne i abstrakcyjne**. Inaczej niż w przypadku pozostałych aktów prawa powszechnie obowiązującego **ustrojodawca nie wymienił w konstytucji w sposób wyczerpujący ani form** aktów prawa miejscowego, **ani podmiotów** upoważnionych do ich wydawania.



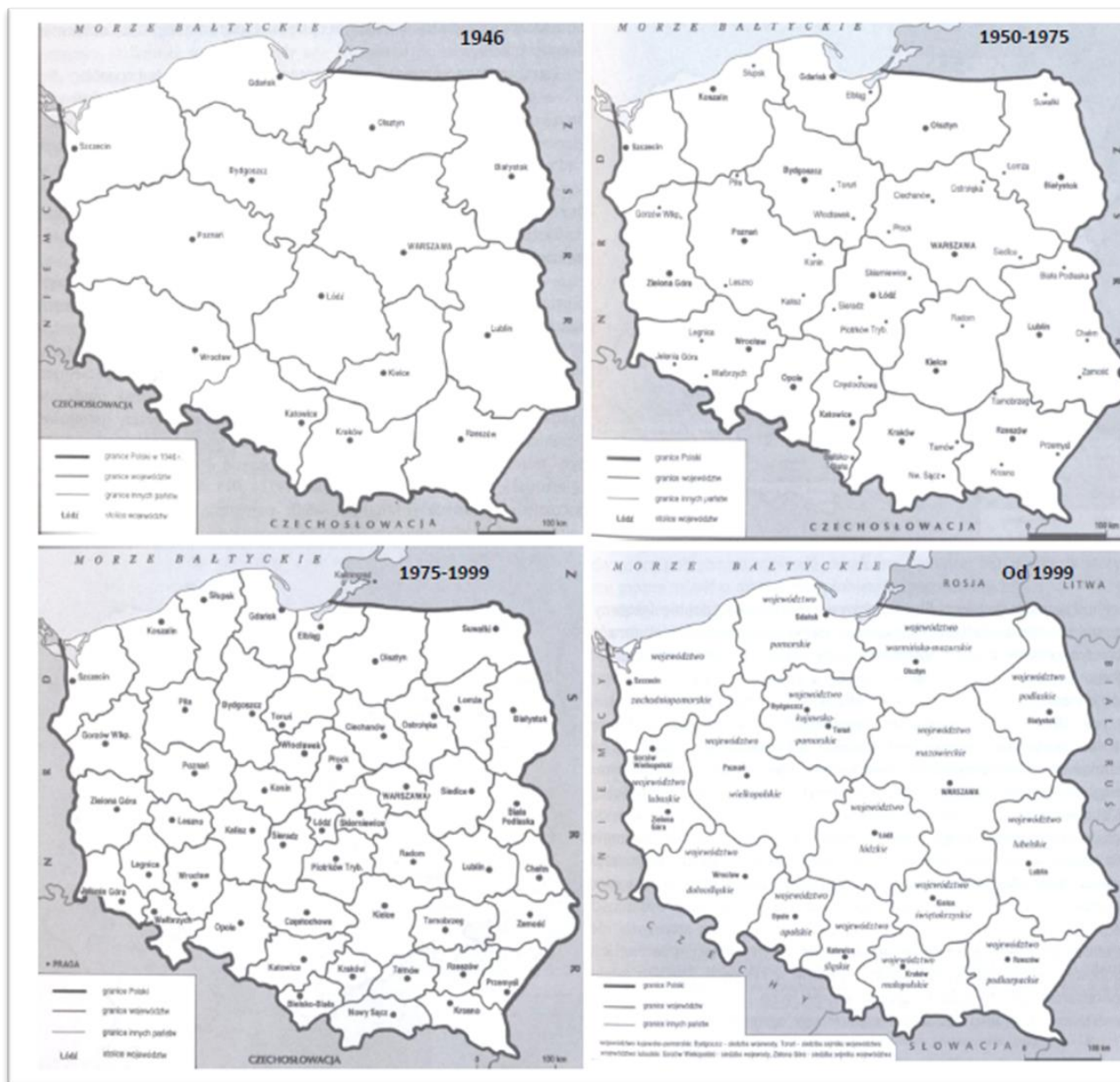


Schemat organizacyjny władz i administracji w PRL



J. Reguński, Samorząd III Rzeczypospolitej, PWN, 2000, s. 21





Podział terytorialny Polski – województwa w czterech odstępach

J. Regulski, *Samorząd III Rzeczypospolitej. Koncepcje i realizacja*, PWN, 2000, s. 24-27



Reforma samorządowa w Polsce

Reforma samorządowa była jedną z najważniejszych przeprowadzonych w Polsce po 1989 r.

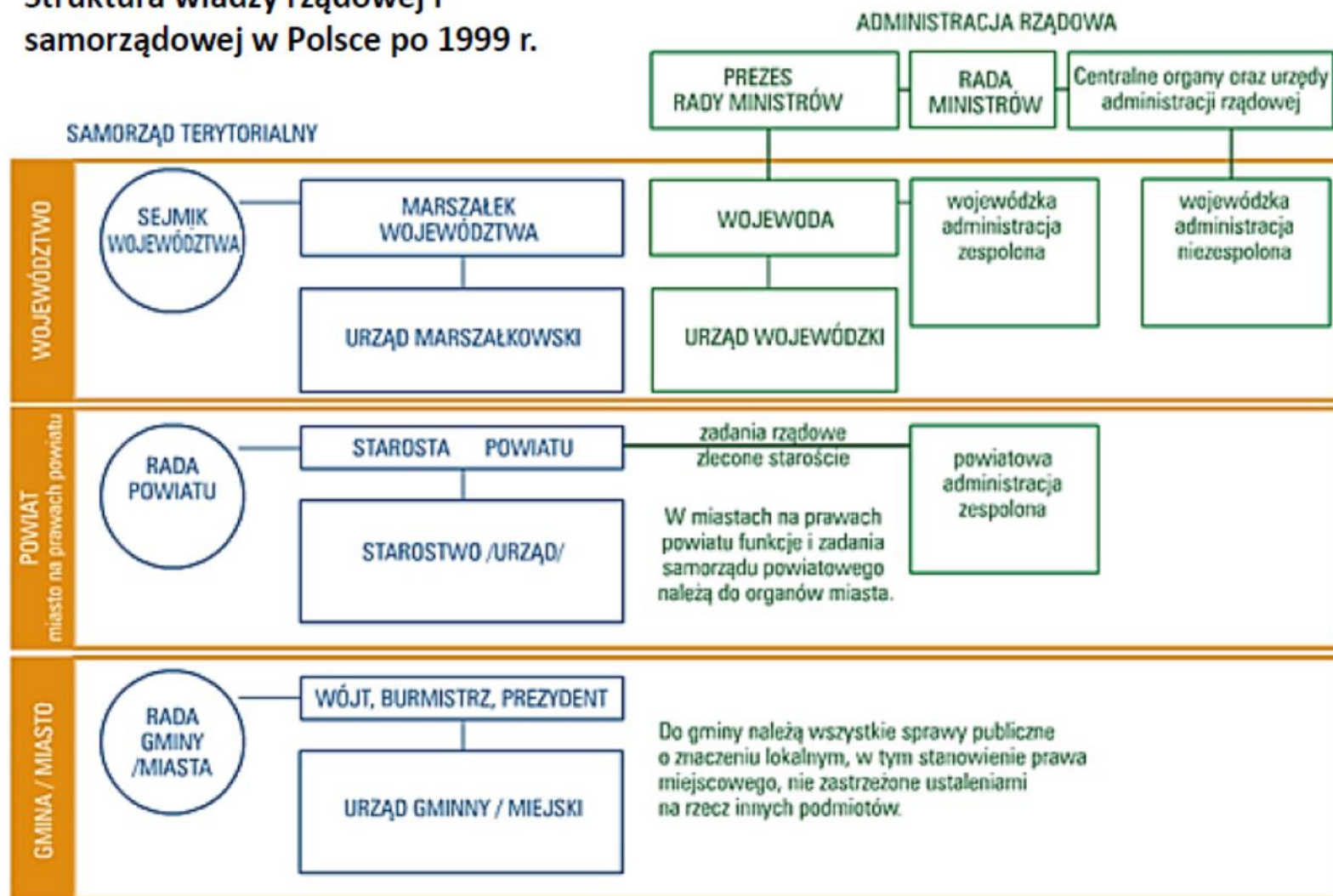
8 marca 1990
uchwalenie ustawy
o samorządzie
gminnym

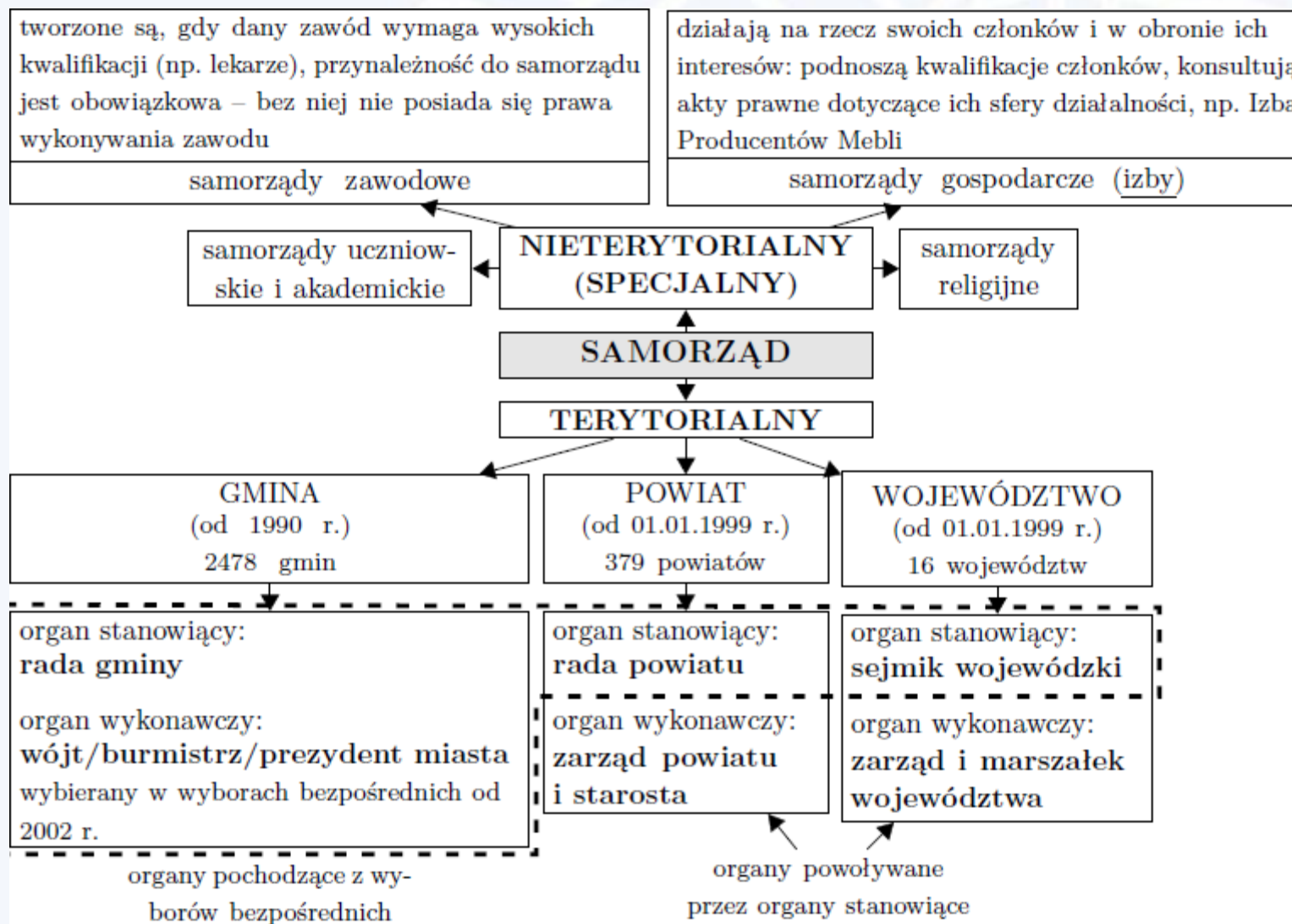
1 stycznia 1990
zaczyna funkcjonować
trójszczeblowy
samorząd terytorialny

27 maja 1990
pierwsze demokratyczne
wybory samorządowe
(do rad gmin)

27 października 2002
pierwsze bezpośrednie
wybory wójtów,
burmistrzów i prezydentów
miast

Struktura władzy rządowej i samorządowej w Polsce po 1999 r.





KONCEPCJA SAMORZĄDU

1. „Samorząd terytorialny jest korporacją lokalnego społeczeństwa,
 - o własnej wewnętrznej organizacji,
 - wykonującą zadania państwowe,
 - wyposażoną w przymiot osoby prawnej,
 - podlegającą nadzorowi państwa”

2. „Wykonywanie administracji następuje **na zasadzie decentralizacji** zakładającej samodzielne wykonywanie zadań przez terytorialne związki samorządowe. Samodzielne wykonywanie zadań nie oznacza oczywiście samodzielności nieograniczonej”

ZASADY USTROJOWE DOTYCZĄCE SAMORZĄDNOŚCI

W Konstytucji Rzeczypospolitej Polskiej zapisano demokratyczną zasadę ustrojową, na podstawie której zostały zbudowane struktury terytorialne.

Zasada samorządności – oznacza zdolność grupy społecznej do samodzielnego podejmowania decyzji dotyczących problemów i spraw życia społecznego. Wyraża się to poprzez istnienie samorządu terytorialnego, będącego formą zorganizowania mieszkańców określonego terytorium.

Zasada decentralizacji – polega na tym, że państwo przekazuje coraz więcej spraw i problemów nie dotyczących ogółu obywateli tym organom władzy, które są najbliższe zainteresowanych obywateli, czyli samorządom terytorialnym.

Zasada pomocniczości (subsydiarności) państwa, w myśl której państwo zajmuje się tylko sprawami i problemami, których nie mogą rozwiązać społeczności lokalne.



DEKONCENTRACJA A DECENTRALIZACJA ADMINISTRACJI PUBLICZNEJ

W administracji publicznej występuje wielość organów, które mogą być równorzędne, mogą być też hierarchicznie podporządkowane jedne drugim, a każdy organ ma przypisane kompetencje i zadania do wykonania:

- **Dekoncentracja** oznacza „możliwość przenoszenia kompetencji, zwłaszcza na organy niższego stopnia, z zachowaniem podporządkowania hierarchicznego w zakresie realizacji przekazanych kompetencji”
- **DECENTRALIZACJA** oznacza „przeniesienie (lub ustalanie na określonym poziomie hierarchicznym) kompetencji, które są jednak realizowane bez zachowania podporządkowania hierarchicznego, a więc w sposób samodzielny lub pod nadzorem weryfikacyjnym”



NAJWAŻNIEJSZE ZALETY DECENTRALIZACJI SĄ NASTĘPUJĄCE:

- **samodzielne wykonywanie powierzonych zadań** daje większy wpływ na kształtowanie sytuacji regionalnej,
- powszechnie wiadomo, że bardziej dba się o coś własnego niż coś powierzonego z konieczności,
- **wzrasta świadomość społeczna i kreatywność**, obywatele zaczynają włączać się w działanie samorządu, wiedząc, że los ich społeczności zależy od nich samych,
- demokratyzacja, **upodmiotowienie jednostek lokalnych wytwarza w świadomości** mieszkańców przekonanie o poszerzeniu zakresu wolności,
- **możliwość działania zbiorowego i indywidualnego** w zakresie zaspokajania potrzeb stają się bardziej zaangażowani i sprawni w wymiarze indywidualnym i społecznym,
- **umacniają się więzi społeczne, wzrasta integracja społeczna** mieszkańców i ich zbiorowości,
- **decydent jest blisko przedmiotu decyzji**, szybko uzyskuje lepsze informacje (z mniejszymi deformacjami i przekłamaniami),
- **zmniejsza się stopień hierarchicznego podporządkowania**, będącego źródłem niskiej sprawności administracji (takiej jak na przykład w czasach PRL-u)
- **wzrasta kultura administracji** a skuteczne mechanizmy demokracji lokalnej ograniczają warunki zaistnienia centralistyczno-biurokratycznych dysfunkcji



JAKO WADY DECENTRALIZACJI WSKAZUJE SIĘ NAJCZĘŚCIEJ NASTĘPUJĄCE ZJAWISKA I POGLĄDY:

- decentralizacja prowadzi do preferowania interesów lokalnych ponad interesy ogólne państwa,
- brak spójności aparatu terenowego, czasem nieopłacalność wprowadzenia na niższych szczeblach niektórych rozwiązań,
- niebezpieczeństwo niepodejmowania działań niepopularnych, chociaż koniecznych, szczególnie jeśli organom pochodzącym z wyboru zależy na ponownym wyborze.



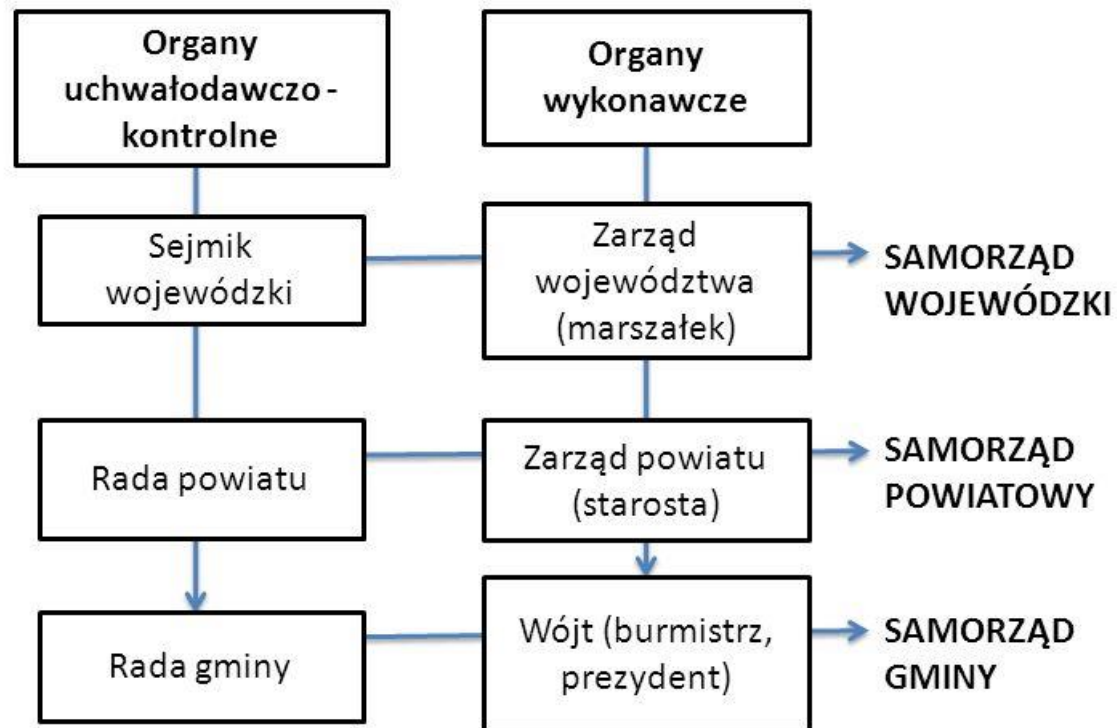
Istnieje też **interwencjonizm państwowy**, gdyż zbyt duża decentralizacja kompetencji, zadań i struktur państwowych wpływa na przedkładanie interesów lokalnych ponad interesy państwa.

Państwo, naczelny organ władzy państwowej musi **koordynować rozwój lokalny wszystkich społeczności lokalnych**, aby nie powstały zbyt wielkie rozbieżności i dysproporcje w rozwoju lokalnym poszczególnych obszarów i jednostek samorządowych.

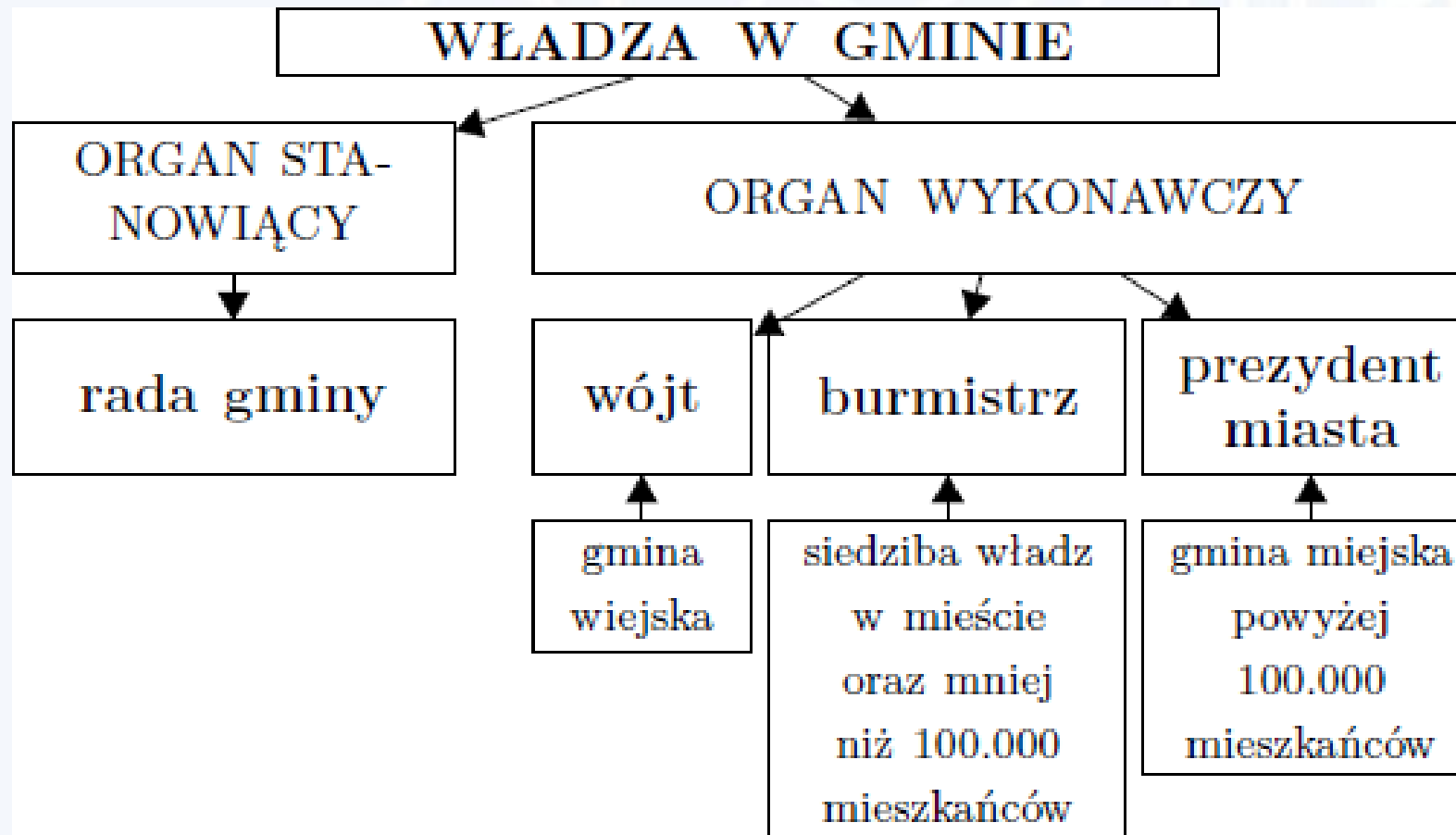
Ważne jest również **koordynowanie poszczególnych zadań ponadregionalnych** czy **ponad-lokalnych** zapewniających realizację interesów całego społeczeństwa, a nie tylko poszczególnych wyodrębnionych obszarów.



Struktura samorządu w Polsce



Jednostka samorządu	Organ stanowiący	Organ wykonawczy
Gmina	Rada gminy	Wójt, burmistrz, prezydent miasta
Powiat ziemski	Rada powiatu	Zarząd powiatu (ze starostą)
Miasto na prawach powiatu	Rada miasta	Prezydent miasta
Województwo	Sejmik województwa	Zarząd województwa (z marszałkiem województwa)



Bierne prawo wyborcze – (prawo do kandydowania) ma każdy obywatel polski korzystający z pełni praw publicznych i obywatelskich, który nie był karany za przestępstwo popełnione z winy umyślnej i najpóźniej w dniu wyborów ukończył:

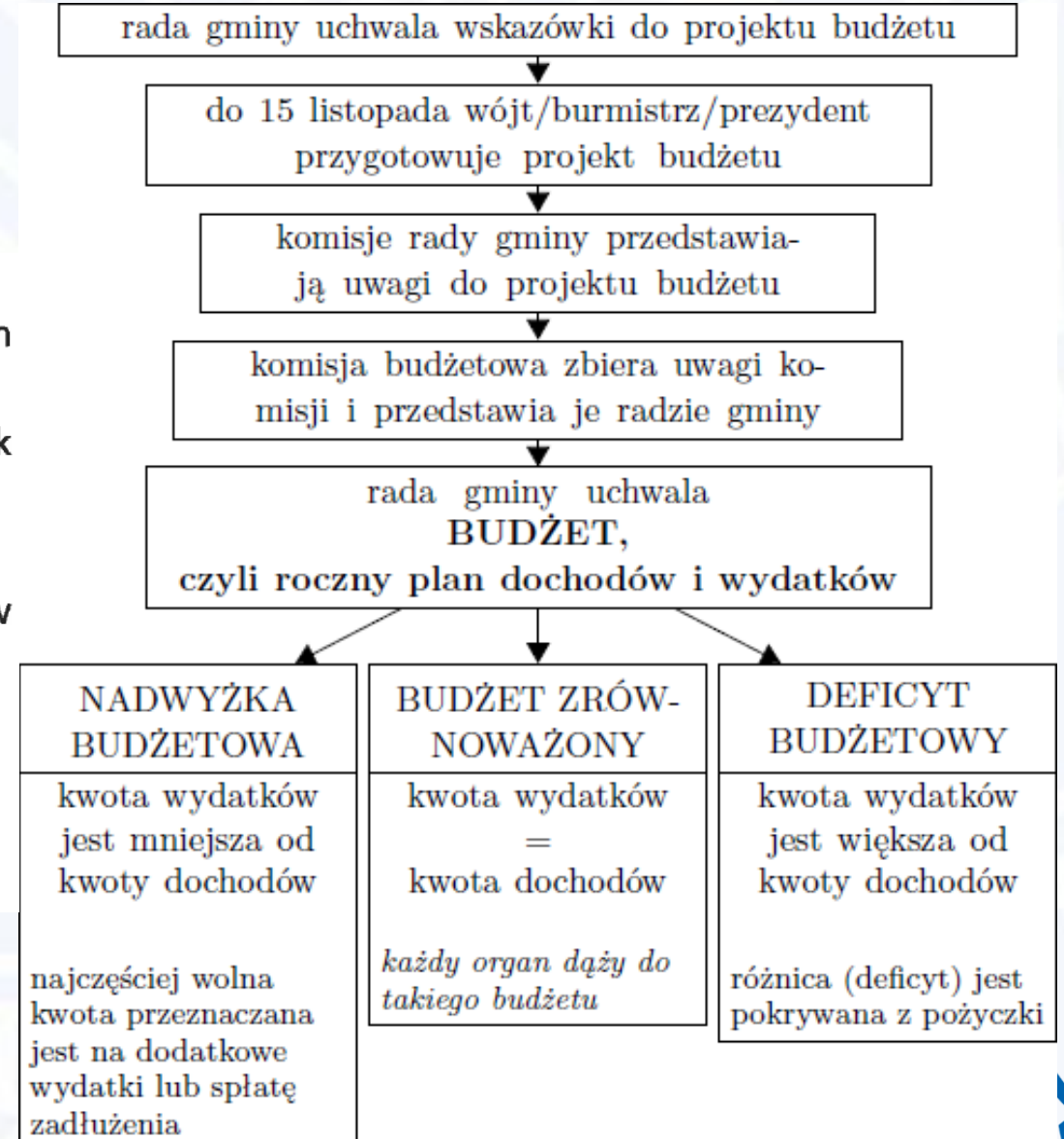
- do rad gmin, rad powiatów i sejmików województw – 18 lat
- do Sejmu – 21 lat
- do Parlamentu Europejskiego – 21 lat
- na urząd wójta, burmistrza i prezydenta miasta – 25 lat
- do Senatu – 30 lat
- na urząd prezydenta Rzeczypospolitej – 35 lat

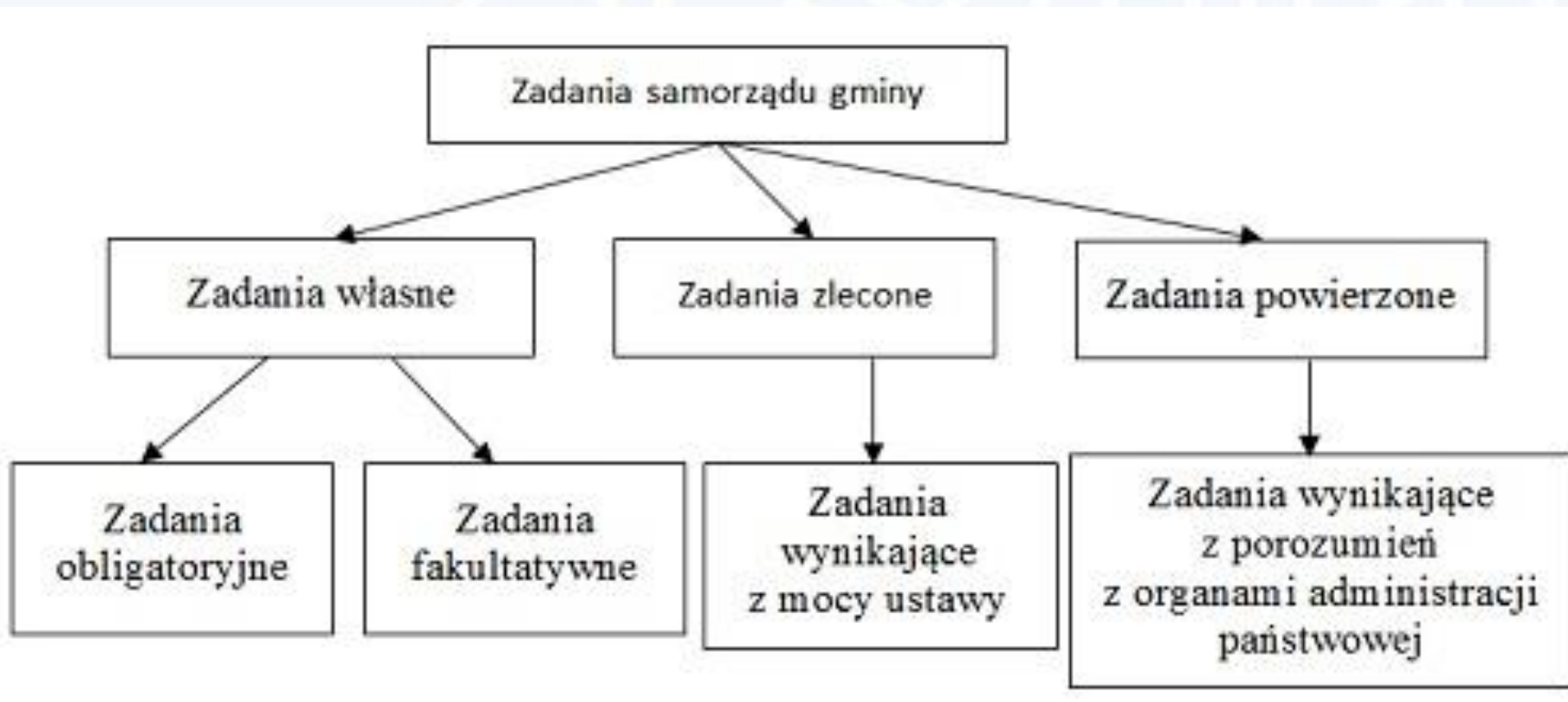
W przypadku kandydata na radnego obowiązuje ponadto wymóg stałego zamieszkiwania na obszarze działania danej rady.



Art. 211

1. Budżet jednostki samorządu terytorialnego jest rocznym planem dochodów i wydatków oraz przychodów i rozchodów tej jednostki.
2. Budżet jednostki samorządu terytorialnego jest uchwalany na rok budżetowy.
3. Rokiem budżetowym jest rok kalendarzowy.
4. Podstawą gospodarki finansowej jednostki samorządu terytorialnego w danym roku budżetowym jest uchwała budżetowa.
5. Uchwała budżetowa składa się z:
 - 1) budżetu jednostki samorządu terytorialnego;
 - 2) załączników.





ZADANIA SAMORZĄDU TERYTORIALNEGO

Obszar działalności	Samorząd gminy	Samorząd powiatowy	Samorząd wojewódzki
Komunikacja	- Utrzymanie dróg gminnych, mostów i placów	- Budowa dróg powiatowych i opieka nad nimi	- Budowa i utrzymanie dróg wojewódzkich
Bezpieczeństwo	- Zapewnienie bezpieczeństwa w gminie - Ochrona przeciwpożarowa	- Utrzymanie bezpieczeństwa w powiecie - ochrona przeciwpożarowa i przeciwpowodziowa	
Kultura	- Utrzymanie bibliotek gminnych i domów kultury, ochrona zabytków	- Utrzymanie i budowa bibliotek powiatowych, ośrodków kultury i muzeów	- Utrzymanie bibliotek wojewódzkich oraz teatrów i muzeów o znaczeniu regionalnym
Oświata	- Utrzymanie przedszkoli, szkół podstawowych i gimnazjów	- Prowadzenie szkół ponadgimnazjalnych, specjalnych oraz poradni psychologiczno - pedagogicznych	- Prowadzenie wyższych szkół zawodowych i ośrodków doskonalenia nauczycieli



ZADANIA SAMORZĄDU TERYTORIALNEGO

Obszar działalności	Samorząd gminy	Samorząd powiatowy	Samorząd wojewódzki
Ochrona zdrowia	- Prowadzenie przychodni i poradni gminnych	- Prowadzenie szpitali rejonowych	- Prowadzenie szpitali specjalistycznych, promocja ochrony zdrowia
Walka z bezrobociem	- organizowanie robót publicznych	- prowadzenie powiatowych urzędów pracy - wypłacanie zasiłków dla bezrobotnych	- Prowadzenie wojewódzkich urzędów pracy
Gospodarka przestrzenna i budownictwo	-Gospodarka przestrzenna na obszarze gminy - budownictwo komunalne	- Nadzór budowlany na obszarze powiatu	- Tworzenie planów zagospodarowania przestrzennego w województwie
Ochrona środowiska	- Usuwanie i oczyszczanie ścieków komunalnych	- Utrzymywanie wysypisk śmieci	- Usuwanie niebezpiecznych odpadów



ZADANIA SAMORZĄDU TERYTORIALNEGO

Obszar działalności	Samorząd gminy	Samorząd powiatowy	Samorząd wojewódzki
Pomoc społeczna i opieka nad rodziną	- Pomoc społeczna osobom potrzebującym	- Prowadzenie domów pomocy społecznej i centrów pomocy rodzinie	- Pomoc społeczna w skali regionu
Pozostałe	- zaopatrywanie mieszkańców w wodę, gaz i prąd	- wydawanie praw jazdy, rejestracja pojazdów - ochrona praw konsumenta - współpraca z organizacjami pozarządowymi	- Promocja województwa - modernizacja terenów wiejskich - przygotowywanie strategii rozwoju regionu



Finansowanie zadań samorządu terytorialnego

Konstytucja RP określa podstawowe zasady finansowania jednostek samorządu terytorialnego. Należą do nich:

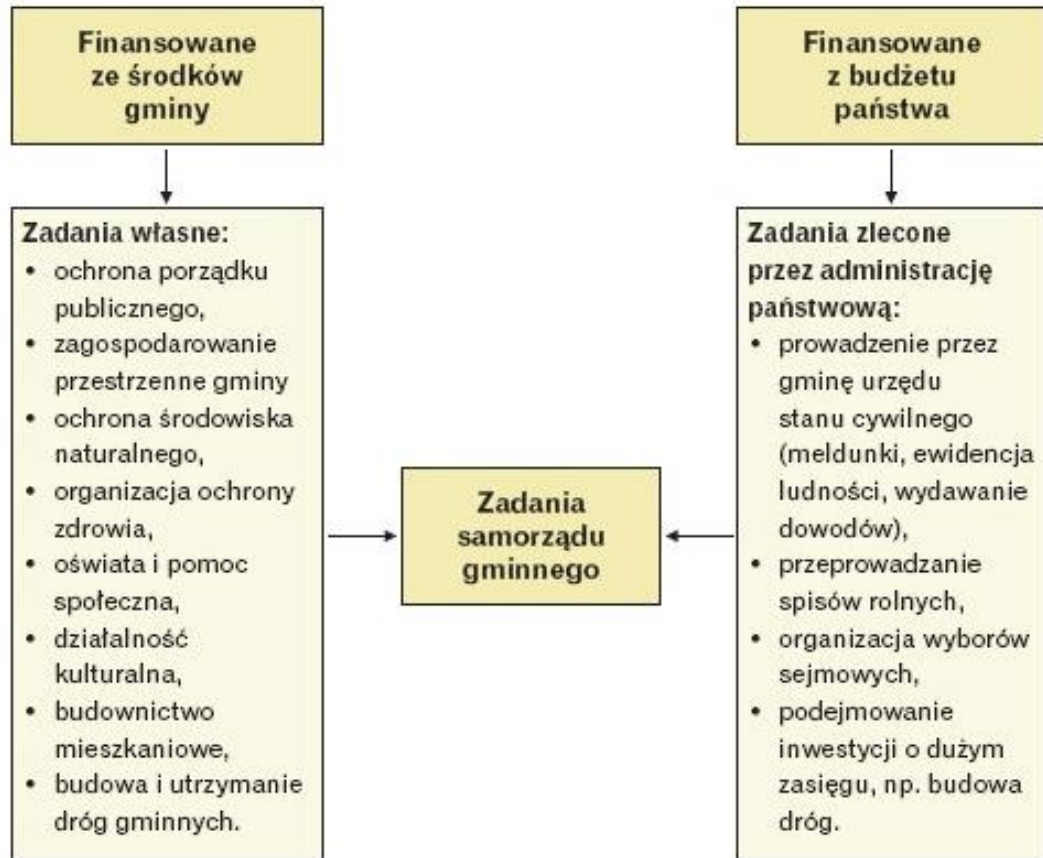
- zapewnienie samorządom udziału w dochodach publicznych odpowiednio do przypadających im zadań;
- wskazanie podstawowych źródeł dochodów jednostek samorządu w postaci dochodów własnych, subwencji ogólnych i dotacji celowych z budżetu państwa;
- przyznanie jednostkom samorządu prawa do ustalania wysokości podatków i opłat lokalnych;
- powiązanie zmian w zakresie zadań i kompetencji jednostek samorządu terytorialnego z odpowiednimi zmianami w podziale dochodów publicznych.

Najważniejszymi dochodami własnymi gmin są:

- **wpływy z podatków lokalnych** (np. od nieruchomości, rolny, leśny, od środków transportowych, spadków i darowizn, czynności cywilnoprawnych);
- **wpływy z opłat lokalnych** (np. skarbowej, targowej, miejscowej, uzdrowskiej, od posiadania psów);
- **udział w podatkach dochodowych** stanowiących dochód budżetu państwa (podatki od osób fizycznych, prawnych);
- **dochody z majątku gminy** (np. ze sprzedaży lub wynajmu nieruchomości stanowiących własność gminy).

Kolejnym źródłem dochodów jednostek samorządu jest tzw. **subwencja ogólna**, pochodząca z budżetu państwa.

Samorządy mogą także uzyskiwać **dotacje celowe**, przeznaczone m.in. na finansowanie zadań zleconych jednostkom samorządu terytorialnego lub współfinansowanie inwestycji i programów realizowanych ze środków europejskich.



DOCHODY JEDNOSTEK SAMORZĄDU TERYTORIALNEGO

Dochody własne (m.in. z różnych opłat, udziały we wpływach z podatku dochodowego od osób fizycznych oraz z podatku dochodowego od osób prawnych)

Subwencja ogólna z budżetu państwa (o jej przeznaczeniu decyduje organ stanowiący jednostki samorządu terytorialnego)

- Części: wyrównawcza, równoważąca i oświatowa (gmina i powiat)
- Części: wyrównawcza, regionalna i oświatowa (województwo)

Dotacje celowe z budżetu państwa na m.in.

- zadania administracji rządowej zlecone ustawami lub powierzone porozumieniami
- finansowanie lub dofinansowanie zadań własnych



FINANSE PUBLICZNE A JEDNOSTKI SAMORZĄDU TERYTORIALNEGO

Ustawa o finansach publicznych rozróżnia **trzy rodzaje dotacji, które mogą być udzielane z budżetów JST :**

- **Podmiotową** – służą finansowaniu lub dofinansowaniu działalności bieżącej określonego podmiotu wskazanego odrębną ustawą
- **Przedmiotową** - udzielane na dopłaty do określonych rodzajów wyrobów lub usług dla samorządowych zakładów budżetowych
- **Celową** – udzielane na konkretny cel publiczny w związku z realizacją zadania



NADZÓR NAD JEDNOSTKAMI SAMORZĄDU TERYTORIALNEGO

Działalność samorządu terytorialnego podlega nadzorowi z punktu widzenia **legalności**

Organami nadzoru nad działalnością jednostek samorządu terytorialnego są :

- Prezes Rady Ministrów
- Wojewodowie
- w zakresie spraw finansowych **regionalne izby obrachunkowe**

Sejm, na wniosek Prezesa Rady Ministrów, może rozwiązać organ stanowiący samorządu terytorialnego, jeżeli organ ten rażąco narusza Konstytucję lub ustawy.

SAMORZĄD GMINY

Gmina to wspólnota obywateli zamieszkujących pewne terytorium.
W Polsce jest najmniejszą i podstawową jednostką podziału terytorialnego.

Art. 164. Konstytucji RP

Podstawową jednostką samorządu terytorialnego jest gmina.

Na terenie gminy mogą funkcjonować **jednostki pomocnicze** gmin: sołectwa i dzielnice.

W gminach władzę sprawują rada gminy oraz wójt (burmistrz, prezydent).

Gmina jest **niezależna od administracji rządowej** i posiada osobowość prawną.



Samorząd gminy

Zadania gminy

- własne – zaspokajanie potrzeb mieszkańców gminy
- zlecone – zadania z zakresu administracji rządowej, takie jak przeprowadzanie wyborów, prowadzenie akt stanu cywilnego.

Rada gminy

- rada gminy to organ uchwałodawczo – kontrolny
- jest wybierana w wyborach bezpośrednich na 5 lat, liczy od 15 do 45 członków w zależności od liczby mieszkańców gminy
- na jej czele stoi przewodniczący, którego radni wybierają spośród siebie w tajnych wyborach
- do uprawnień rady gminy należy uchwalanie budżetu z innymi gminami, kontrolowanie wójta

Wójt (burmistrz, prezydent)

- wójt sprawuje władzę wykonawczą w gminach wiejskich, burmistrz w gminach (pow. 100 tys. mieszkańców)
- jest wybierany w wyborach powszechnych
- swoje zadania wykonuje z pomocą urzędu gminy
- do jego uprawnień należy kierowanie sprawami gminy i reprezentowanie jej na zewnątrz, wykonywanie uchwał rady i przygotowywanie ich projektów, gospodarowanie majątkiem gminy, realizacja budżetu.



ZADANIA GMINY

Wszystkie sprawy publiczne o znaczeniu lokalnym, niezastrzeżone ustawami na rzecz innych podmiotów (jednostek samorządu terytorialnego) – **domniemanie kompetencji**.

Zadania dzielą się na:

- **własne** – nadane ustawowo
- **zlecone** – przydzielane przez władze państwowe.



ZADANIA WŁASNE

Zadania publiczne wykonywane przez jednostkę samorządu terytorialnego, które służą zaspokojeniu potrzeb wspólnoty samorządowej. Mogą być:

- **obowiązkowe** – gmina nie może zrezygnować z ich realizacji, musi zapewnić w budżecie środki na ich realizowanie; przyczyna: dążenie do zapewnienia mieszkańcom świadczeń publicznych o charakterze elementarnym;
- **fakultatywne** – gmina realizuje je w takim zakresie, w jakim jest to możliwe ze względu na środki posiadane w budżecie oraz lokalne potrzeby (samodzielnie na własną odpowiedzialność z własnego budżetu).



ZADANIA ZLECONE

Inne zadania publiczne wynikające z uzasadnionych potrzeb państwa ustawowo zleczone do wykonania jednostkom samorządu terytorialnego, tj.:

- przekazywane na mocy **regulacji ustawowej**;
- przekazywane w drodze **porozumień** między jednostką samorządu terytorialnego a administracją rządową.



W skład rady gminy wchodzi radni w liczbie:

- 15 w gminach do 20.000 mieszkańców,
- 21 w gminach do 50.000 mieszkańców,
- 23 w gminach do 100.000 mieszkańców,
- 25 w gminach do 200.000 mieszkańców,

oraz po 3 na każde dalsze rozpoczęte 100.000 mieszkańców, nie więcej jednak niż 45 radnych. W Warszawie radnych jest 60.

W gminach liczących do 20.000 mieszkańców rada gminy jest wybierana w systemie większościowym, w gminach większych stosuje się ordynację proporcjonalną.



RADA MIASTA KRAKOWA (43 radnych)

Do właściwości Rady Miasta należą wszystkie sprawy pozostające w zakresie działania miasta, o ile ustawy nie stanowią inaczej.

Podjęte uchwały wędrują w **trybie nadzoru** do Wojewody i Regionalnej Izby Obrachunkowej i dopiero po ich akceptacji stają się prawem miejscowym.

Rada powołuje **komisje**, które pełnią funkcje pomocnicze.

Funkcje kontrolne pełni Komisja Rewizyjna, która sprawdza działalność Prezydenta Miasta oraz gminnych jednostek organizacyjnych pod względem legalności, rzetelności i gospodarności.

W ramach Rady Miasta powołuje się **kluby radnych**.



KOMISJE RADY MIASTA KRAKOWA VIII KADENCJI

[Komisja Główna](#)

[Komisja Rewizyjna](#)

[Komisja Budżetowa](#)

[Komisja Infrastruktury](#)

[Komisja Mienia i Rozwoju Gospodarczego](#)

[Komisja Planowania Przestrzennego i Ochrony Środowiska](#)

[Komisja Edukacji](#)

[Komisja Zdrowia i Uzdrowiskowa](#)

[Komisja Kultury i Ochrony Zabytków](#)

[Komisja Praworządności](#)

[Komisja Rodziny, Polityki Społecznej i Mieszkalnictwa](#)

[Komisja Ekologii i Ochrony Powietrza](#)

[Komisja Sportu i Kultury Fizycznej](#)

[Komisja Innowacji i Wykorzystania Funduszy Unijnych](#)

[Komisja Promocji i Turystyki](#)

[Komisja Dialogu Obywatelskiego](#)

[Komisja Dyscyplinarna](#)

[Komisja Skarg, Wniosków i Petycji](#)

[Zespół ds. użytku ekologicznego na os. Kliny](#)

[Zespół opiniujący ds. wyboru ławników](#)

[Komitet Audytu dla Gminy Miejskiej Kraków](#)

[Komisja Kształtowania Środowiska Rady Miasta Krakowa](#)



Inicjatywa uchwałodawcza

Inicjatywa uchwałodawcza w Radzie przysługuje:

- Prezydentowi Miasta Krakowa,
- Przewodniczącemu Rady Miasta Krakowa,
- komisji RMK,
- klubowi radnych – reprezentowanemu przez przewodniczącego klubu lub upoważnionego przez niego członka klubu,
- co najmniej 1/10 ustawowego składu Rady,
- grupie mieszkańców Miasta, liczącej co najmniej 300 osób, mających prawo wybierania do Rady, przy zastosowaniu określonego trybu,
- Radzie Dzielnicy w zakresie spraw bezpośrednio dotyczących danej dzielnicy, zgodnie z procedurą określoną w Statucie Dzielnicy.

Tryb uchwalania

Uchwały co do zasady zapadają w trybie **jednego czytania**.

Uchwały Rady zapadają w trybie **dwóch czytań** w sprawach dotyczących:

- budżetu Gminy i zmian w budżecie (z wyłączeniem zmian dotyczących przyjęcia środków zewnętrznych), uchwalenia Wieloletniej Prognozy Finansowej i zmian w WPF oraz przyjęcia sprawozdania z wykonania budżetu i udzielenia lub nie udzielenia absolutorium Prezydentowi,
- studium uwarunkowań i kierunków zagospodarowania przestrzennego oraz m.p.z.p., programu gospodarczego, strategii i polityk,
- podatków i opłat,
- majątkowych gminy, przekraczających zakres zwykłego zarządu,
- współdziałania z innymi gminami oraz wydzielenie na ten cel odpowiedniego majątku,
- ustalenia zakresu działania dzielnicy oraz zasad przekazywania jej składników mienia do korzystania,
- wyboru sposobu prowadzenia i form gospodarki komunalnej,
- wysokości cen i opłat albo o sposobie ustalania cen i opłat za usługi komunalne o charakterze użyteczności publicznej oraz za korzystanie z gminnych obiektów i urządzeń użyteczności publicznej.

Na pisemny wniosek, co najmniej 1/10 ustawowego składu Rady lub Prezydenta, zawierający uzasadnienie, złożony najpóźniej do końca dyskusji, Rada może zdecydować o rozpatrzeniu uchwały w trybie dwóch czytań.

Tryb uchwalania

- Dla projektów, które zapadają w trybie jednego czytania **wyznacza się termin zgłaszania autopoprawek – do rozpoczęcia czytania, a termin zgłaszania poprawek – do czasu zakończenia dyskusji.**
- Przewodniczący **obradom** informuje, w trakcie dyskusji, o terminach składania poprawek oraz o złożonych autopoprawkach i poprawkach do projektu uchwały.
- Prawo zgłaszania poprawek do projektu przysługuje Prezydentowi, komisjom, klubom i radnym.
- Projektodawca może wycofać zgłoszony projekt uchwały przed rozstrzygającym głosowaniem projektu (nie dotyczy projektów obywatelskich).
- Kworum do podejmowania uchwał stanowi co najmniej połowa składu Rady, chyba że ustawa stanowi inaczej.
- Uchwały zapadają zwykłą większością głosów, chyba że przepisy szczególne stanowią inaczej.
- Wszystkie uchwały RMK otrzymuje Wojewoda Małopolski.



WÓJT, BURMISTRZ, PREZYDENT MIASTA

Wójt – organ wykonawczy w gminie wiejskiej,

Burmistrz - w gminie, w której siedziba władz znajduje się w mieście położonym na terytorium tej gminy

Prezydent miasta - w miastach powyżej 100 000 mieszkańców oraz w tych miastach, które liczą poniżej 100 000 mieszkańców, ale w których przed 27 maja 1990 r. prezydent był organem wykonawczo-zarządzającym. W miastach na prawach powiatu pełni ponadto funkcję starosty.

Wybierani są w wyborach powszechnych, równych, bezpośrednich, w głosowaniu tajnym. Wybory przeprowadza się łącznie z wyborami do rad gmin.



MAGISTRAT (Urząd Miasta Krakowa)

Kierownikiem Magistratu jest Prezydent, który kieruje Magistratem przy pomocy:

- Zastępców Prezydenta,
- Sekretarza Miasta,
- Skarbnika Miasta,
- Dyrektora Magistratu,
- Kierownika Urzędu Stanu Cywilnego.

Organizację i zasady funkcjonowania Magistratu określa regulamin organizacyjny Urzędu Miasta Krakowa, nadany przez Prezydenta w drodze zarządzenia.

Prezydent wykonuje uprawnienia zwierzchnika służbowego w stosunku do pracowników Magistratu oraz kierowników miejskich i powiatowych jednostek organizacyjnych. Prezydent jest zwierzchnikiem powiatowych służb, inspekcji i straży.



ZAKRESÓW NADZORU NAD ZADANIAMI GMINY MIEJSKIEJ KRAKÓW

zadania Gminy Miejskiej Kraków realizowane są przez wydziały (komórki organizacyjne) i miejskie jednostki organizacyjne:

- „**wydział**” - należy przez to rozumieć wydział Urzędu Miasta Krakowa lub komórkę organizacyjną wchodzącą w skład Urzędu Miasta Krakowa na prawach wydziału,
- „**miejska jednostka organizacyjna**” - należy przez to rozumieć jednostki organizacyjne utworzone przez Miasto w celu realizacji jego zadań, nie wchodzące w skład Urzędu Miasta Krakowa i nie będące spółkami prawa handlowego,



PREZYDENTA MIASTA KRAKOWA

Tryb wyboru Prezydenta:

Zgodnie z ustawą z dnia 20 czerwca 2002 roku o bezpośrednim wyborze wójta, burmistrza i prezydenta miasta. (Dz. U. Nr 113 poz. 984 z późn. zm.) Prezydent wybierany jest w wyborach powszechnych, równych, bezpośrednich, w głosowaniu tajnym.

Przedmiot działalności i kompetencje Prezydenta:

Ustawowo Prezydentowi przynależy władza wykonawcza, wykonuje on uchwały Rady Miasta Krakowa i zadania określone przepisami prawa, kieruje bieżącymi sprawami Miasta oraz reprezentuje je na zewnątrz. Do zadań Prezydenta należy w szczególności:

- przygotowywanie projektów uchwał Rady Miasta Krakowa,
- określanie sposobu wykonywania podjętych uchwał,
- gospodarowanie mieniem komunalnym,
- wykonywanie budżetu,
- zatrudnianie i zwalnianie kierowników gminnych jednostek organizacyjnych,
- opracowywanie planu operacyjnej ochrony przed powodzią,

Prezydent wykonuje swoje zadania przy pomocy Urzędu Miasta Krakowa, miejskich jednostek organizacyjnych oraz powiatowych służb, inspekcji i straży. Prezydent może powierzyć prowadzenie w swoim imieniu - określonych spraw Miasta Zastępcom oraz Sekretarzowi Miasta.



PREZYDENT MIASTA KRAKOWA

Wykonując uprawnienia i obowiązki wynikające z zarządzania strategicznego sprawuje bezpośredni nadzór nad zadaniami realizowanymi przez:

a) wydziały:

- Kancelaria Prezydenta,
- Wydział Kontroli Wewnętrznej,
- Biuro Przejmowania Mienia i Rewindykacji,
- Wydział Skarbu Miasta,
- Zespół Audytu Wewnętrznego,
- Zespół Radców Prawnych,
- Wydział Kultury i Dziedzictwa Narodowego,
- Biuro Nadzoru Właścicielskiego;

b) miejskie jednostki organizacyjne-zarządzające:

- Zarząd Infrastruktury Sportowej;
- Instytucje kultury;
- Krakowskie Biuro Festiwalowe;



PREZYDENT MIASTA KRAKOWA

Sprawuje bezpośredni nadzór nad zadaniami powierzonymi Pełnomocnikom Prezydenta Miasta Krakowa, z wyłączeniem zadań powierzonych Pełnomocnikowi Prezydenta Miasta Krakowa ds. Systemu Zarządzania Jakością.

Prezydentowi Miasta Krakowa podlega bezpośrednio Rzecznik Prasowy Prezydenta, Miejski Rzecznik Konsumentów, Geodeta Powiatowy, Geolog Powiatowy, Inspektor Ochrony Dany



Andrzej Kulig - I Zastępca Prezydenta Miasta Krakowa ds. Polityki Społecznej i Komunalnej

Sprawuje nadzór nad następującymi komórkami organizacyjnymi Urzędu Miasta Krakowa:

1. Krakowskie Centrum Świadczeń
2. Wydział Polityki Społecznej i Zdrowia
3. Wydział Komunikacji Społecznej
4. Wydział Gospodarki Komunalnej
5. Wydział Miejskiego Inżyniera Ruchu



Andrzej Kulig - I Zastępca Prezydenta Miasta Krakowa ds. Polityki Społecznej i Komunalnej

Sprawuje nadzór nad następującymi miejskimi jednostkami organizacyjnymi:

1. Miejski Ośrodek Pomocy Społecznej
2. Miejskie Centrum Profilaktyki Uzależnień
3. Publiczne jednostki organizacyjne pomocy społecznej
4. Zarząd Dróg Miasta Krakowa
5. Zarząd Cmentarzy Komunalnych w Krakowie
6. Zarząd Inwestycji Miejskich
7. Zarząd Transportu Publicznego w Krakowie
8. Miejskie Centrum Opieki dla Osób Starszych, Przewlekłe Niepełnosprawnych oraz Niesamodzielnym w Krakowie
9. Szpitale
10. Żłobki
11. Klimat-Energia-Gospodarka Wodna



Andrzej Kulig - I Zastępca Prezydenta Miasta Krakowa ds. Polityki Społecznej i Komunalnej

Sprawuje nadzór nad następującymi spółkami miejskimi:

1. Centrum Giełdowe Balicka Sp. z o.o.
2. Miejskie Przedsiębiorstwo Oczyszczania Sp. z o.o.
3. Miejska Infrastruktura Sp. z o.o.
4. Trasa Łagiewnicka S.A.
5. Miejskie Przedsiębiorstwo Energetyki Ciepłej S.A.
6. Miejskie Przedsiębiorstwo Komunikacyjne S.A.
7. Wodociągi Miasta Krakowa S.A.



Jerzy Muzyk - II Zastępca Prezydenta ds. Zrównoważonego Rozwoju

Sprawuje nadzór nad następującymi komórkami organizacyjnymi
Urzędu Miasta Krakowa:

1. Wydziału Architektury i Urbanistyki,
2. Wydział Planowania Przestrzennego,
3. Biuro Miejskiego Konserwatora Zabytków,
4. Wydział ds. Jakości Powietrza,
5. Wydział Geodezji,
6. Wydział Kształtowania Środowiska,
7. Wydział Strategii Planowania i Monitorowania Inwestycji
8. Wydział ds. Przedsiębiorczości i Innowacji



Jerzy Muzyk - II Zastępca Prezydenta ds. Zrównoważonego Rozwoju

Sprawuje nadzór nad:

Zarząd Zieleni Miejskiej

Sprawuje nadzór nad następującymi spółkami:

1. Agencja Rozwoju Miasta
2. Kraków Nowa Huta Przyszłości S.A.

Sprawuje nadzór nad następującymi fundacjami:

Fundacja Miejski Park i Ogród Zoologiczny



Bogusław Kośmider - III Zastępca Prezydenta ds. Obsługi Mieszkańców

Sprawuje nadzór nad następującymi komórkami organizacyjnymi Urzędu Miasta Krakowa:

1. Wydział Spraw Administracyjnych
2. Wydział Mieszkalnictwa
3. Urząd Stanu Cywilnego
4. Wydział Ewidencji Pojazdów i Kierowców

Sprawuje nadzór nad:

1. Zarządem Budynków Komunalnych
2. Grodzkim Urzędem Pracy



Anna Korfel-Jasińska - IV Zastępca Prezydenta Miasta Krakowa ds. Edukacji, Sportu i Turystyki

Sprawuje nadzór nad następującymi komórkami organizacyjnymi Urzędu Miasta Krakowa i miejskimi jednostkami organizacyjnymi:

1. Wydział Edukacji
2. Wydział Sportu
3. Wydział ds. Turystyki
4. Miejskie Centrum Obsługi Oświaty
5. szkoły i przedszkola
6. inne placówki oświatowo-wychowawcze, w tym sportowe



PEŁNOMOCNICY PREZYDENTA MIASTA KRAKOWA

- [Bogdan Daśal](#) - Pełnomocnik Prezydenta Miasta Krakowa ds. Osób z Niepełnosprawnościami
- [Ryszard Marek](#) - Pełnomocnik Prezydenta Miasta Krakowa ds. Ochrony Informacji Niejawnych
- [Marzena Paszkot](#) - Pełnomocnik Prezydenta Miasta Krakowa ds. Rodziny
- [Maria Rusowicz](#) - Pełnomocnik Prezydenta Miasta Krakowa ds. Systemu Zarządzania Jakością
- [Paweł Ścigalski](#) - Pełnomocnik Prezydenta Miasta Krakowa ds. Jakości Powietrza
- [Janusz Kozioł](#) - Pełnomocnik Prezydenta Miasta Krakowa ds. Rozwoju Kultury Fizycznej
- [Anna Okońska-Walkowicz](#) - Pełnomocnik Prezydenta Miasta Krakowa ds. Polityki Senioralnej
- [Lesław Fijał](#) - Pełnomocnik Prezydenta Miasta Krakowa ds. Prognoz i Analiz Finansowych
- [Jarosław Bułka](#) - Pełnomocnik Prezydenta Miasta Krakowa ds. Transformacji Cyfrowej
- [Robert Piaskowski](#) - Pełnomocnik Prezydenta Miasta Krakowa ds. Kultury
- [Nina Gabryś](#) - Pełnomocnik Prezydenta Miasta Krakowa ds. Polityki Równościowej



DORADCY PREZYDENTA MIASTA KRAKOWA

Zespół Społecznych Doradców Prezydenta Miasta Krakowa:

- Janusz Chwajot - Społeczny Doradca Prezydenta Miasta Krakowa ds. Przedsiębiorczości
- Marta Patena - Społeczny Doradca Prezydenta Miasta Krakowa ds. Problematyki Bioelektromagnetycznej
- Janusz Kowalski - Społeczny Doradca Prezydenta Miasta Krakowa ds. Targowych Przestrzeni Publicznych



Małgorzata Okarmus – Skarbnik Miasta Krakowa

wykonując uprawnienia i obowiązki wynikające z zarządzania strategicznego sprawuje nadzór nad zadaniami realizowanymi przez:

- Wydział Budżetu Miasta,
- Wydział Egzekucji Administracyjnej i Windykacji,
- Wydział Finansowy,
- Wydział Podatków i Opłat,
- Biuro ds. Ewidencji Mienia,
- Biuro ds. Podatku VAT;

Skarbnik Miasta Krakowa sprawuje nadzór nad zadaniami powierzonymi Zastępcy Skarbnika Miasta Krakowa.



Antoni Fryczek – Sekretarz Miasta Krakowa

Sprawuje nadzór nad następującymi komórkami organizacyjnymi

Urzędu Miasta Krakowa:

- 1) Kancelaria Rady Miasta
- 2) Biuro ds. Dzielnic Miasta Krakowa
- 3) Wydział Bezpieczeństwa i Zarządzania Kryzysowego

Sprawuje nadzór nad następującymi miejskimi jednostkami organizacyjnymi:

- 1) Straż Miejska Miasta Krakowa



Marta Nowak – Dyrektor Magistratu

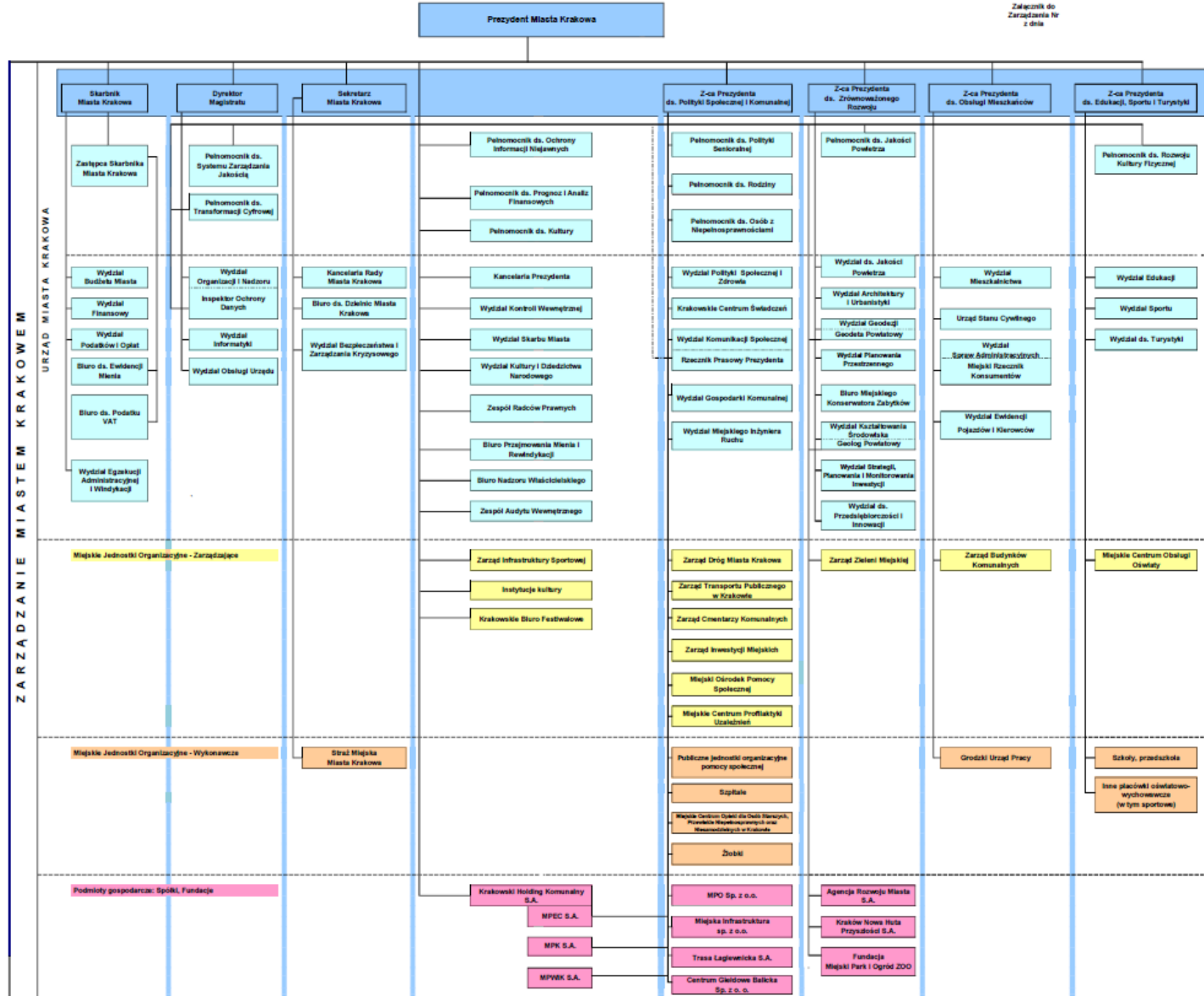
Wykonując uprawnienia i obowiązki wynikające z zarządzania strategicznego sprawuje nadzór nad zadaniami realizowanymi przez wydziały:

- Wydział Informatyki (Centrum Obsługi Informatycznej),
- Wydział Organizacji i Nadzoru,
- Wydział Obsługi Urzędu;

Wykonując uprawnienia i obowiązki wynikające z zarządzania strategicznego sprawuje nadzór nad zadaniami powierzonymi Pełnomocnikowi Prezydenta Miasta Krakowa ds. Systemu Zarządzania Jakością;

Koordynuje i monitoruje działalność wydziałów, w szczególności w zakresie realizacji uchwał Rady Miasta Krakowa i aktów kierowania Prezydenta Miasta Krakowa.





JEDNOSTKI POMOCNICZE GMINY

W naszym ustroju podstawową zasadą jest zasada pomocniczości, w ujęciu prof. H. Izdebskiego należy ją rozumieć w dwóch płaszczyznach:

- **pomocniczości pionowej** (wertykalnej), tj. przydzielenia zadań publicznych temu szczeblowi systemu władz publicznych, który jest usytuowany najniżej w ramach tego systemu, lecz jest zdolny do wykonywania danych zadań;
- **pomocniczości poziomej** (horyzontalnej), tj. powierzania, w granicach możliwości i efektywności, wykonywania zadań publicznych podmiotom niepublicznym, w szczególności organizacjom pozarządowym

Por. H. Izdebski, Samorząd terytorialny.
Podstawy ustroju i działalności, Warszawa 2009, s. 32 i nast



JEDNOSTKI POMOCNICZE GMINY

Ustawodawca w sposób bardzo ogólny zarysował instytucję jednostek pomocniczych gminy w ustawie, pozostawiając swobodę w tym zakresie prawu miejscowemu. Najważniejszym jest tu art. 5 ustawy:

„1. Gmina może tworzyć jednostki pomocnicze: **sołectwa oraz dzielnice, osiedla i inne**. Jednostką pomocniczą może być również położone na terenie gminy miasto.

2. Jednostkę pomocniczą tworzy rada gminy, w drodze uchwały, po przeprowadzeniu konsultacji z mieszkańcami lub z ich inicjatywy.

3. Zasady tworzenia, łączenia, podziału oraz znoszenia jednostki pomocniczej określa statut gminy”



Jednostki pomocnicze gminy

- Podział pomocniczy i jednostki pomocnicze występują tylko na szczeblu gminy.
- Do jednostek pomocniczych gminy zalicza się: sołectwa, dzielnice, osiedla (ale nie tylko).
- O organizacji i zakresie działania jednostek pomocniczych decyduje rada gminy odrębnym statutem, określającym m.in. nazwę i obszar jednostki pomocniczej, ordynację wyborczą do organów jednostki pomocniczej, zakres zadań przekazywanych jednostce przez gminę oraz sposób ich realizacji, zakres i formy kontroli oraz nadzoru organów gminy nad działalnością organów jednostki pomocniczej.
- Jednostka pomocnicza gminy nie posiada osobowości prawnej, ani też nie posiada samodzielności finansowej w rozumieniu ustawy o finansach publicznych.

Dalsze wyimki ze statutu Miasta

- Dzielnice nie tworzą własnych budżetów.
- Dzielnice prowadzą gospodarkę finansową w ramach budżetu Miasta w zakresie wyodrębnionych dla nich środków.
- Rada uchwała corocznie, w formie załączników do uchwały budżetowej, środki wydzielone do dyspozycji Dzielnic w układzie klasyfikacji budżetowej.

18 dzielnic Miasta Krakowa



Dnia 27 marca 1991 roku Rada Miasta Krakowa podjęła uchwałę w sprawie utworzenia w Mieście Krakowie 18 Dzielnic miejskich.

DZIELNICE MIASTA KRAKOWA - zadania

Do zakresu działania Dzielnic należą **sprawy publiczne o znaczeniu lokalnym**, a także **powierzone jej przez Radę Miasta**, służące zaspokajaniu zbiorowych potrzeb i poprawie warunków życia jej mieszkańców.

W zakresie działania Dzielnic mieści się między innymi **wnioskowanie** do organów Miasta, Prezydenta Miasta, jednostek Urzędu Miasta, jednostek komunalnych, a także innych jednostek funkcjonujących na obszarze Dzielnic jak również **opiniowanie na wniosek lub z własnej inicjatywy** w sprawach istotnych dla społeczności lokalnej.



- Dzielnica jest jednostką pomocniczą Miasta.
- Dzielnicę stanowi wspólnota mieszkańców części obszaru Miasta, wyodrębniającej się ze względu na układ przestrzenny, lokalne tradycje oraz więzi społeczne i gospodarcze.

Do zadań dzielnicy należą sprawy publiczne o znaczeniu lokalnym powierzone jej przez Radę, służące zaspokajaniu zbiorowych potrzeb i poprawie warunków życia jej mieszkańców, jak np.:

- Wybór, planowanie i ocena realizacji zadań dotyczących bezpośrednio obszaru Dzielnicy i służących
- zaspokajaniu potrzeb jej mieszkańców;
- Działanie na rzecz rozwoju samorządności społeczności lokalnych, w tym udzielanie informacji, pomocy organizacyjnej oraz opiniowanie wniosków o utworzenie osiedli i sołectw;
- Wnioskowanie do Rady Miasta, Prezydenta Miasta oraz do miejskich jednostek organizacyjnych w sprawach istotnych dla mieszkańców Dzielnicy;
- Opiniowanie na wniosek lub z własnej inicjatywy spraw istotnych dla mieszkańców Dzielnicy;
- Uczestniczenie w komisjach, współdziałanie z organami Miasta, przyjmowanie mieszkańców;
- wykonywanie obowiązkowych kontroli technicznych.



- Organami Dzielnicą są jej Rada i Zarząd.
- Rada jest organem **stanowiącym i kontrolnym**.
 - Rada rozpatruje na sesjach i rozstrzyga w drodze uchwał wszystkie sprawy należące do jej właściwości.
 - Uchwały Rady przesyłane są do Prezydenta Miasta.
 - Zbiór uchwał Rady prowadzi Rada oraz jednostka organizacyjna Miasta.
 - Uchwały Rady publikowane są niezwłocznie w Biuletynie Informacji Publicznej

Prawo inicjatywy uchwałodawczej przysługuje :

- 1) Zarządowi,
- 2) komisji,
- 3) co najmniej 3 członkom Rady,
- 4) Przewodniczącemu w sprawach personalnych określonych Statutem,
- 5) Radnemu Miasta wybranemu w okręgu wyborczym obejmującym obszar właściwej Dzielnicą,
- 6) grupie co najmniej 50 mieszkańców



URZĘDNIK SAMORZĄDOWY a SAMORZĄDOWIEC

Urzędnik – w potocznym znaczeniu osoba pracująca lub pełniąca funkcję w administracji publicznej. Stanowisko urzędnicze może przybrać formę pracownika służby cywilnej, urzędnika służby cywilnej, pracownika samorządowego lub inną.

S. Dubisz (red.), Uniwersalny słownik języka polskiego PWN, T.4, Warszawa 2006 r.

Pracownik samorządowy to osoba zatrudniona w urzędach gminnych (miasta), powiatowych i marszałkowskich oraz jednostkach podporządkowanych administracji samorządowej na podstawie umowy o pracę, wyboru lub powołania, w świetle przepisów ustawy z 21 listopada 2008 r. o pracownikach samorządowych.

Ustawa z dnia 21 listopada 2008 r. o pracownikach samorządowych (Dz. U. z 2008 r. Nr 223, poz. 1458) obowiązująca od 1 stycznia 2009 r.



Akty prawne na początek

- Ustawa z dnia 21 listopada 2008 r. o pracownikach samorządowych (Dz. U. z 2018 r. poz. 1260, z późn. zm.) – *lex specialis*; obowiązuje od 1.01.2009 r.
- Ustawa z dnia 26 czerwca 1974 r. – Kodeks pracy (Dz. U. z 2018 r. poz. 917, z późn. zm.)
- Ustawa z dnia 8 marca 1990 r. o samorządzie gminnym (Dz. U. z 2018 r. poz. 994, z późn. zm.)

Formy zatrudnienia

- Wybór – Prezydent Miasta Krakowa
- Powołanie – zastępcy Prezydenta Miasta Krakowa, Skarbnik Miasta Krakowa
- Umowa o pracę – cała reszta

- A jeśli wykonuję umowę cywilnoprawną?




Pracownikiem samorządowym zatrudnionym na podstawie umowy o pracę na stanowisku urzędniczym może być osoba, która :

- jest **obywatelem polskim**, (z zastrzeżeniem art. 11 ust. 2 i 3 o którym mowa powyżej)
- ma **pełną zdolność do czynności prawnych** oraz korzysta z **pełni praw publicznych**;
- posiada **kwalifikacje zawodowe** wymagane do wykonywania pracy na określonym stanowisku;
- posiada co najmniej wykształcenie średnie;
- **nie była skazana prawomocnym wyrokiem sądu** za umyślne przestępstwo ścigane z oskarżenia publicznego lub umyślne przestępstwo skarbowe;
- cieszy się nieposzlakowaną opinią.



Pracownikiem samorządowym zatrudnionym na podstawie umowy o pracę na kierowniczym stanowisku urzędniczym może być osoba, która :

- jest obywatelem polskim, (z zastrzeżeniem art. 11 ust. 2 i 3 o którym mowa powyżej);
 - ma pełną zdolność do czynności prawnych oraz korzysta z pełni praw publicznych;
 - posiada kwalifikacje zawodowe wymagane do wykonywania pracy na określonym stanowisku;
 - nie była skazana prawomocnym wyrokiem sądu za umyślne przestępstwo ścigane z oskarżenia publicznego lub umyślne przestępstwo skarbowe;
 - cieszy się nieposzlakowaną opinią;
 - posiada co najmniej **trzyletni staż pracy** lub wykonywała przez co najmniej 3 lata działalność gospodarczą o charakterze zgodnym z wymaganiami na danym stanowisku;
 - posiada **wykształcenie wyższe** pierwszego lub drugiego stopnia w rozumieniu przepisów o szkolnictwie wyższym.
- 

Pracownicy samorządowi są zatrudniani na stanowiskach:

- urzędniczych, w tym kierowniczych stanowiskach urzędniczych;
- doradców i asystentów;
- pomocniczych i obsługi.

Przez pracownika samorządowego należy rozumieć osobę pozostającą w stosunku pracy z jedną z jednostek wymienionych w art. 2 ustawy o pracownikach samorządowych, z wyjątkiem tych pracowników, których status prawny regulują inne ustawy (np. Karta Nauczyciela)



Etyka urzędnika

- Zawód zaufania publicznego
- Szczególna ochrona prawna funkcjonariusza publicznego
- Etyka a moralność
- Zasady etyki: godne zachowanie, służba publiczna, lojalność, bezstronność, rzetelność
- Korupcja, niegospodarność, nierzetelność (w obydwie strony), konflikt interesów



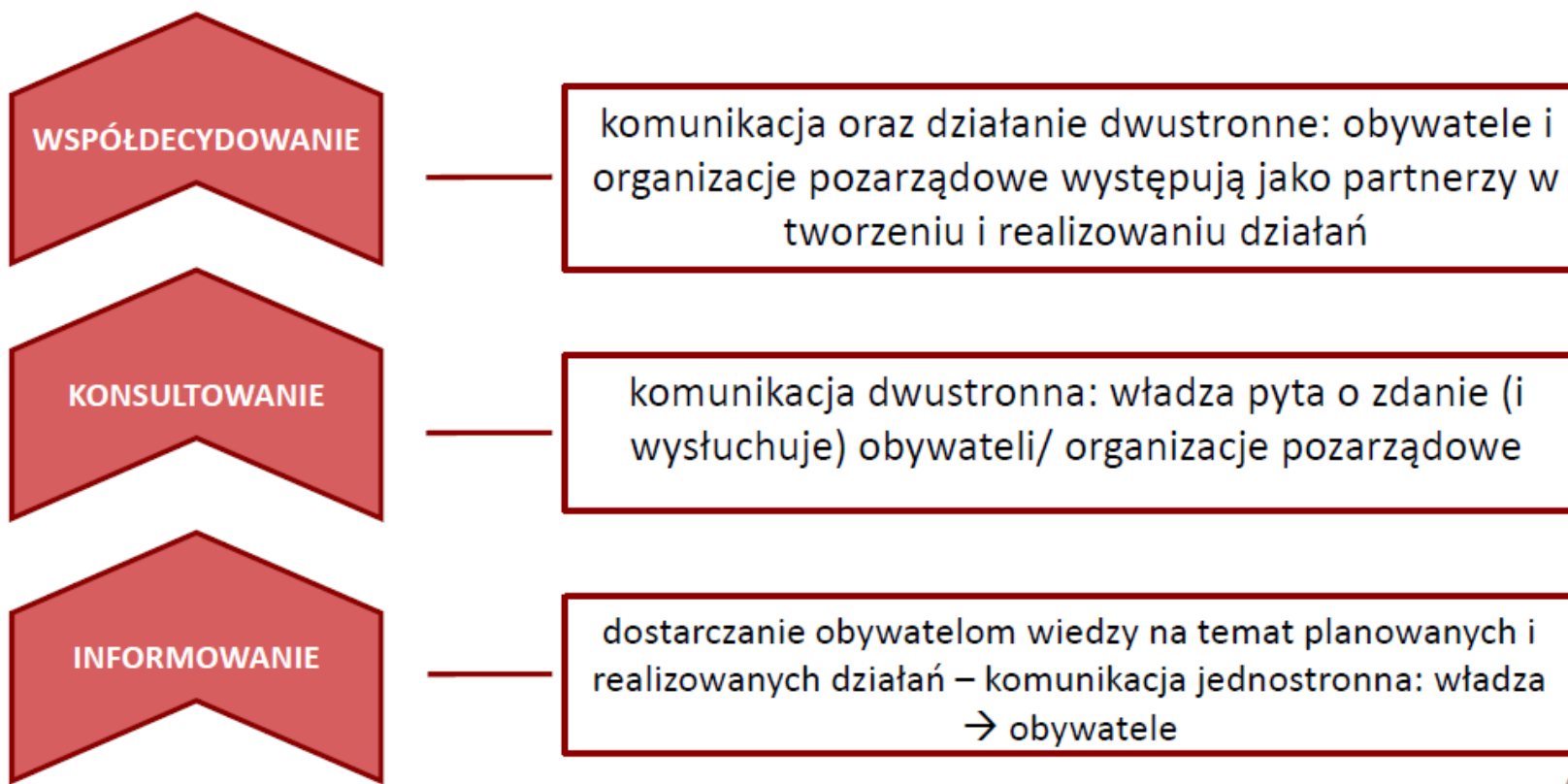
Utrzymanie systemu zarządzania jakością jest działaniem ciągłym. Stąd też kierownictwo Urzędu jest zobowiązane do stałego doskonalenia systemu. Dzięki ISO również każdy nasz pracownik stał się uczestnikiem procesu zarządzania zgodnie z misją:

**SŁUŻBA MIESZKAŃCOM DLA WSPÓLNEGO DOBRA
MIASTA PODSTAWOWYM CELEM PRACY
URZĘDNIKÓW.**

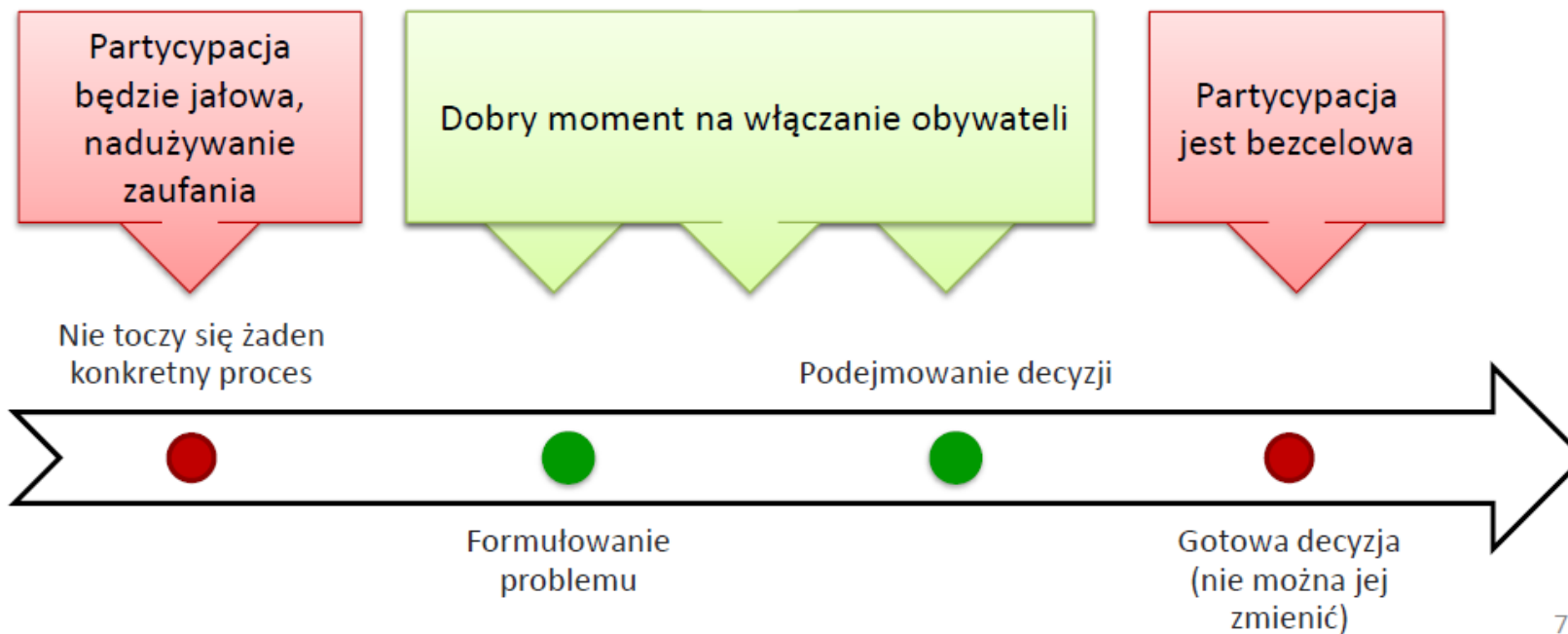


Partycypacja obywatelska jest zjawiskiem, które może występować z różną „intensywnością”...

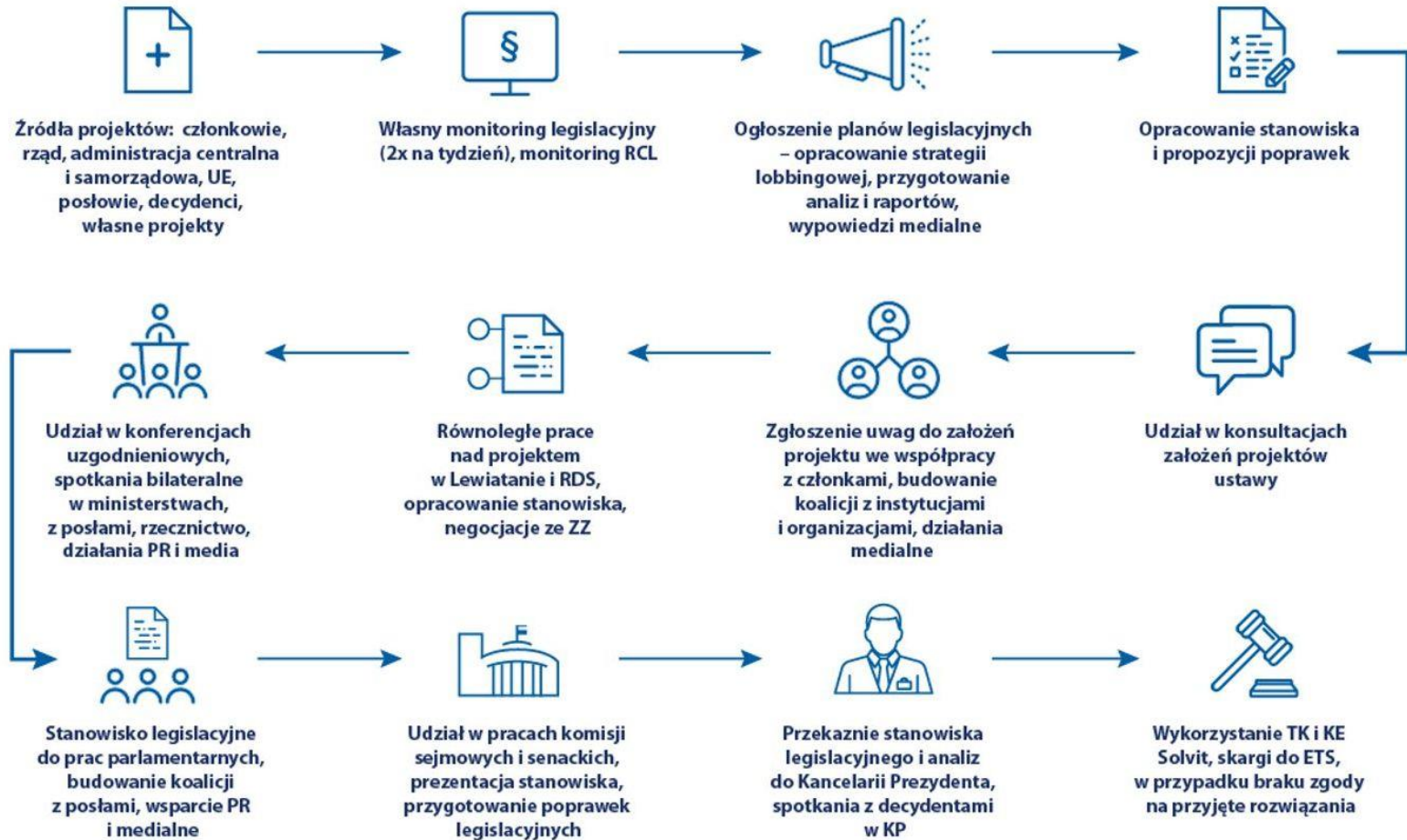
Drabina partycypacji – sposób na uporządkowanie myślenia o działaniach partycypacyjnych i ich różnych formach



- ✓ gdy toczy się proces podejmowania decyzji, do którego konsultacje się odnoszą
- ✓ gdy jest jasne kto ma wziąć pod uwagę wyniki procesu partycypacyjnego
- ✓ gdy istnieje możliwość realnej zmiany w wyniku procesu



Jak wpływamy na proces legislacyjny w Polsce?





Rozwój Miasta czyli polityki, programy, plany inwestycyjne, stan miasta

Dział zawiera informacje dotyczące polityki wewnętrznej i zewnętrznej Krakowa, które zostały podzielone na moduły tematyczne, zgodnie z zakresem spraw i zadaniami realizowanymi przez Gminę Miejską Kraków zarówno w sferze społeczno-gospodarczej jak i finansowo-inwestycyjnej.

[zobacz więcej ...](#)



Strategia Rozwoju Krakowa

[Dokument SRK](#) | [Realizacja SRK](#) | [Monitoring SRK](#)

Planowanie Przestrzenne

[Aktualności](#) | [Plany obowiązujące](#) | [Plany sporządzane](#) | [Studium Zagospodarowania Przestrzennego](#)

Uchwała Krajobrazowa

Polityki...

[Architektura](#) | [Bezpieczeństwo](#) | [Edukacja](#) | [Gospodarka komunalna](#) | [Kierowcy i pojazdy](#) | [Komunikacja społeczna](#) | [Kraków i UE](#) | [Kształtowanie i ochrona środowiska](#) | [Kultura](#) | [Mieszkalnictwo](#) | [Ochrona Zabytków](#) | [Plany inwestycyjne, przedsiębiorczość, rozwój miasta](#) | [Polityka Informacyjna Miasta](#) | [Polityka społeczna](#) | [Pomoc społeczna](#) | [Promocja i marketing](#) | [Sport](#) | [Sprawy Administracyjne](#) | [Turystyka](#) | [Urząd Stanu Cywilnego](#) | [Współpraca krajowa](#) | [Współpraca międzynarodowa](#) | [Zdrowie](#)

Biznes

Miejski System Informacji Przestrzennej

Plany inwestycyjne Gminy Miejskiej Kraków

[Proces inwestycyjny, Instrukcje, Procedury, Zalecenia](#) | [Opracowania graficzne](#) | [Plany rzeczowo-finansowe inwestycji](#) | [Informacje nt. realizacji inwestycji](#) | [Wykaz Jednostek Realizujących](#)

Raporty...

[Raport o Stanie Gminy](#) | [Raporty o Stanie Miasta](#) | [Raporty i opracowania zdrowotne](#) | [Mieszkalnictwo](#) | [Raporty, sprawozdania o Oświacie](#) | [Opracowania z zakresu turystyki](#) | [Bezpieczeństwo w Krakowie \[pdf\]](#) | [Statystyka Urzędu Stanu Cywilnego](#) | [Biuletyny statystyczne Miasta Krakowa](#) | [Kraków w liczbach](#) | [Krakowski Rynek Nieruchomości](#) | [Badania i raporty dotyczące kultury](#) | [Raporty Straży Miejskiej Miasta Krakowa i inne sprawozdania](#)



[Komunikacja społeczna](#) | [Kraków i UE](#) | [Kształtowanie i ochrona środowiska](#) | [miasta](#) | [Polityka Informacyjna Miasta](#) | [Polityka społeczna](#) | [Pomoc społeczna](#) | [Współpraca krajowa](#) | [Współpraca międzynarodowa](#) | [Zdrowie](#)

[Raporty, sprawozdania o Oświacie](#) | [Opracowania z zakresu turystyki](#) | [Miasta Krakowa](#) | [Kraków w liczbach](#) | [Krakowski Rynek Nieruchomości](#)



Dziękujemy za uwagę!